

# la feuille & la plume

Office national des forêts / Ligue pour la protection des oiseaux

N° 13 - décembre 2012

Edito

■ Gestion multifonctionnelle

Info réseaux

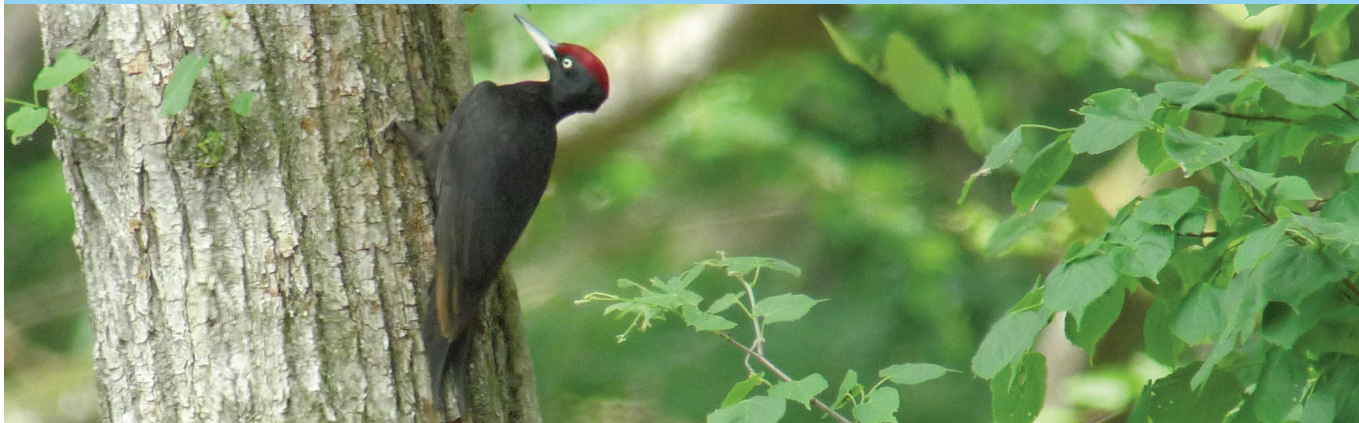
■ ZPS et réseau ONF

Zoom

■ Etude Tronçais

Actu

■ Pygargue, Cigogne noire



Pic noir - © F. Crozet LPO

## Gestion multifonctionnelle et partenariats

La préservation de l'environnement est un des axes majeurs de la gestion multifonctionnelle pratiquée par l'Office national des forêts, gestionnaire des forêts et espaces naturels publics. Le contrat signé entre l'Etat, la FNCofo et l'ONF pour la période 2012-2016 en fait un élément fondamental, à travers ses actions quotidiennes comme la conservation d'arbres morts, creux, de gros arbres et la mise en place d'îlots de vieillissement et de sénescence favorables notamment aux espèces cavicoles. L'ONF agit également en faveur de la biodiversité remarquable par la création et la gestion des réserves biologiques, la participation aux plans nationaux d'action, et la prise en compte dans la gestion courante des espèces patrimoniales comme la Cigogne noire et l'Aigle botté.

Sans oublier son rôle dans la gestion des dunes littorales domaniales et la prise en compte des risques naturels (à travers ses missions dunes, restauration des terrains en montagne et défense de la forêt contre les incendies).

Pour ce faire, l'ONF s'appuie sur ses services de terrain ainsi que sur les réseaux naturalistes, parmi lesquels le réseau avifaune. Ces spécialistes mènent des études et inventaires en réserves biologiques et en forêt domaniale, développant ainsi la connaissance des espèces et leur prise en compte dans la gestion.

Ces missions sont également menées à bien grâce aux liens étroits que l'ONF tisse avec le milieu scientifique et associatif, et particulièrement ici, avec la Ligue pour la protection des oiseaux. Avec la LPO, il s'appuie sur une convention cadre et des conventions annuelles précisant les actions communes à mener en faveur des espèces. C'est ainsi que la connaissance d'oiseaux comme l'Aigle botté, ou les petites chouettes de montagne est développée en partenariat, des inventaires sont menés en commun (comme à Tronçais) ou des études (comme le programme Oiseaux des bois - étude de l'avifaune des forêts feuillues de plaine).

Le partenariat avec la LPO repose sur un tryptique :

- système d'alerte (et d'écoute) mutuel,
- actions communes,
- positions partagées sur des intérêts communs.

2012 a vu cette collaboration illustrée par le 6<sup>e</sup> colloque international Cigogne noire, année également marquée par le centenaire de la LPO.

Nouvellement arrivé en qualité de Directeur de l'environnement et des risques naturels, je souhaite que ce partenariat riche continue pour les prochaines années au bénéfice de la biodiversité et des espèces.

Albert Maillet,

Directeur de l'environnement et des risques naturels de l'ONF.

## Liste des membres du comité de pilotage

### LPO

#### Fabienne David

Responsable des programmes  
fabienne.david@lpo.fr

#### Michel Métais

Directeur général  
michel.metais@lpo.fr

#### Yvan Tariel

Chef de service  
yvan.tariel@lpo.fr

#### Jean-Marc Thiollay

Administrateur  
jm.thiollay@wanadoo.fr

### ONF

#### Michel Hermeline

Chef du département biodiversité  
michel.hermeline@onf.fr

#### Pascal Denis

Animateur du réseau avifaune  
pascal.denis@onf.fr

#### Véronique Vinot

Chef de projet  
veronique.vinot@onf.fr

## Contacts LPO

### Délégations régionales

#### LPO Alsace (67, 68)

Tél 03 88 22 07 35  
alsace@lpo.fr

#### LPO Aquitaine (24, 33, 40, 47, 64)

Tél/Fax 05 56 91 33 81  
aquitaine@lpo.fr

#### LPO Auvergne (03, 15, 43, 63)

Tél 04 73 36 39 79  
auvergne@lpo.fr

#### LPO Champagne-Ardenne

(08, 10, 51, 52)  
Tél 03 26 72 54 47  
champagne-ardenne@lpo.fr

#### LPO Franche-Comté

(25, 70, 39, 90)  
Tél 03 81 50 43 10  
franche-comte@lpo.fr

#### LPO Haute-Normandie (27, 76)

Tél/Fax 02 35 03 08 26  
haute-normandie@lpo.fr

#### LPO Provence-Alpes-Côte

d'Azur (04, 05, 06, 13, 83, 84)  
Tél 04 94 12 79 52 paca@lpo.fr

### Délégations départementales

#### LPO Anjou (49)

Tél 02 41 44 44 22  
anjou@lpo.fr

#### LPO Ardèche (07)

Tél/Fax 04 75 35 55 90  
ardèche@lpo.fr

#### LPO Aude (11)

Tél/Fax 04 68 49 12 12  
aude@lpo.fr

#### LPO Aveyron (12, 48)

Tél 05 65 42 94 48  
aveyron@lpo.fr

#### LPO Corrèze (19)

Tél 06 24 97 04 49  
correze@lpo.fr

#### LPO Côte-d'Or (21)

Tél 03 80 56 27 02  
cote-dor@lpo.fr

#### LPO Drôme (26)

Tél 04 75 57 32 39  
drome@lpo.fr

#### LPO Haute-Savoie (74)

Tél/Fax 04 50 27 17 74  
haute-savoie@lpo.fr

## Info réseau

# Les ZPS forestières en France : synthèse nationale 2011

Un travail de synthèse de l'intérêt patrimonial des zones de protection spéciale forestières pour l'avifaune nicheuse vient d'être réalisé ; il constitue l'état de référence 2011.

L'analyse porte sur 196 ZPS dont le couvert forestier atteint au moins 30 % de la surface du site, ou incluant au moins 20 % d'espaces forestiers publics, ou au moins 1 000 ha de forêts publiques. Les milieux non forestiers sont inclus dans l'analyse, de même que les espèces non forestières, [puisqu'ils sont présents dans les espaces gérés par l'ONF (landes, lisières, hérons arboricoles...)]. Cet ensemble de sites couvre les 3/4 de la surface totale des 384 ZPS désignées à ce jour. Plus de 80 % (92 sur 112) des espèces patrimoniales nicheuses en France y sont répertoriées (espèces classées en Annexe I de la Directive Oiseaux et/ou en liste rouge nationale). Les niveaux de population de chacune d'elles dans chacun des sites sont présentés, à partir de la base de données ZPS.

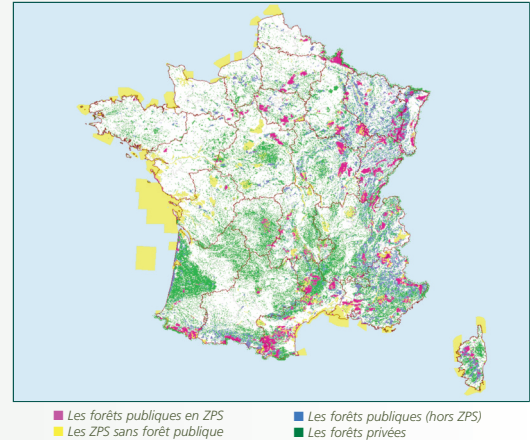
Les analyses ont mis en évidence que l'avifaune forestière au sens strict (Gélinotte des bois, pics...) se compose d'espèces relativement dispersées, avec un pourcentage assez faible de la population nationale dans les ZPS. A l'opposé, les oiseaux des autres habitats sont en moyenne plus coloniaux (oiseaux marins...) et/ou occupent des habitats restreints inclus dans le réseau des ZPS (zones humides, falaises...).

Un indice synthétique a été calculé pour chacun des sites, l'indice d'intérêt ornithologique, qui permettra de préciser et de mesurer l'évolution, tant des populations des espèces patrimoniales suivies, que de l'intérêt global des sites.

Ce document sera prochainement diffusé au sein des réseaux LPO et ONF, qui seront sollicités pour mettre à jour les données d'inventaire exploitées dans ce travail et participer à l'amélioration de la connaissance de ces espèces prioritaires.

**Contacts :**  
Bernard DECEUNINCK, LPO &  
Pascal DENIS, réseau avifaune ONF

Surface des forêts publiques en ZPS : 9 336 km<sup>2</sup> (20,6 %)



## Le réseau avifaune de l'ONF en 2011

Le réseau avifaune de l'ONF est constitué en 2011 de 70 membres, correspondants à 6 équivalents temps plein. Il a largement participé au programme STOC (suivi temporel des oiseaux communs) sous l'égide du Muséum national d'histoire naturelle (MNHN) à hauteur de 83 carrés répartis dans les forêts domaniales françaises (25 000 oiseaux comptés !) ; un tiers des carrés a bénéficié de trois passages permettant le suivi du décalage éventuel lié au réchauffement climatique.

Il a réalisé également le volet avifaune du **programme GNB** (Gestion, Naturalité, Biodiversité) de comparaison entre les forêts gérées et les réserves intégrales, piloté par l'Irstea (ex Cemagref), et a participé aux comités de pilotage des Plans nationaux d'actions dans lesquels l'ONF est impliqué.

Comme chaque année, des **inventaires en réserves biologiques** dirigées ou intégrales ont été réalisés (Chizé-79, Côte d'Opale-62, Fontainebleau-77, Lisle-55), ainsi que des suivis d'espèces patrimoniales : Cigogne noire (75 % des nids sont situés en forêt publique), petites chouettes de montagne (en lien étroit avec la LPO), Milan royal (avec l'ensemble des acteurs concernés), Bécasse des bois (bagueage hivernal, en lien

avec l'ONCFS), Gypaète barbu, pics (dont Pic tridactyle), Aigle de Bonelli, Aigle botté (avec la LPO), Sittelle corse (avec le PNR Corse) etc.

Un appui technique est apporté aux gestionnaires forestiers, par exemple pour la mise en protection des sites de reproduction des espèces sensibles. Des formations sont données et reçues.

Une relation étroite et régulière est entretenue avec **nos partenaires**, en particulier avec la **LPO** : trois comités de pilotage nationaux se sont tenus (dont un délocalisé en Vendée autour des problématiques côtières) afin de faire fonctionner le processus d'échanges et d'alertes mutuel et réciproque, un colloque commun de restitution du programme de recherche Oiseaux des bois a été organisé à Nancy, le bilan des ZPS forestières a été lancé, des contacts réguliers sont entretenus à tous les niveaux.

L'année 2011 a également permis de rendre hommage à Alain PERTHUIS parti à la retraite en début d'année - merci encore à lui pour le travail accompli !

**Contact :**  
Pascal DENIS, animateur du réseau



## Une étude ONF – LPO de l'avifaune de la forêt de Tronçais (03)

La LPO Auvergne et le réseau avifaune ONF ont réuni leurs équipes et leurs compétences pour une étude (quasi) complète des oiseaux nicheurs de la forêt domaniale de Tronçais en 2009 et 2010 (cf. la F&P n° 9). Une **synthèse bibliographique** 1950-2010 (ONF par le milieu associatif et LPO) met en évidence l'intérêt porté à ce massif de plus de 100 km<sup>2</sup>.

Les études de terrain ont permis de relever **94 espèces nicheuses** depuis 1970, parmi lesquelles 82 espèces nicheuses régulières, 6 espèces nicheuses irrégulières et 6 espèces disparues récemment. Les **espèces patrimoniales** (listes rouges nationale et régionale, et Directive Oiseaux) sont au nombre de 20 : la Cigogne noire, 7 rapaces diurnes dont 3 disparus, l'Engoulevent d'Europe, 4 espèces de picidés et 7 passereaux.

Les 121 IPA réalisés (Indices ponctuels d'abondance, étude ONF) montrent l'**évolution des communautés d'oiseaux au cours du cycle sylvicole** : les premières années sont riches en espèces (de milieu ouvert), puis les gaulis-perchis-jeunes futaies sont dotés d'une avifaune pauvre, enfin la richesse en oiseaux croit avec l'âge des peuplements. Une carte de richesse moyenne a pu être réalisée sur le massif (méthode du krigeage).

Des études spécifiques ont été réalisées en parallèle.

La **Cigogne noire** (synthèse LPO-ONF) niche depuis 2004 dans le massif, pas annuellement cependant, toujours dans des peuplements de plus de 125 ans.

Les **rapaces diurnes**, fort bien suivis sur la forêt depuis 30 ans par J. Fombonnat et son équipe (étude LPO), sont en régression évidente. De 10 espèces dans les années 80, on n'en compte plus actuellement que 5 : la Buse variable (39 couples), la Bondrée apivore (9), l'Aigle botté (5), l'Autour des Palombes (4) et l'Épervier d'Europe ; le Faucon hobereau et le Busard Saint-Martin nichent irrégulièrement. L'année 2009 a cependant été la plus mauvaise année en 32 ans d'études. Si l'on ne compte aucune aire dans les peuplements de moins de 50 ans, on en recense 2 au km<sup>2</sup> dans les peuplements de plus de 150 ans.

L'**Engoulevent d'Europe** semble se maintenir (étude LPO) avec une bonne quarantaine de mâles chanteurs.

Les 7 espèces de **picidés** de plaine sont présents à Tronçais (étude ONF). Très dépendants de l'âge du peuplement, ils trouvent leur optimum dans les peuplements de plus de 150 ans. On compte environ 25 couples de chacune des grandes espèces (Pics noir, vert et cendré), une cinquantaine du minuscule épeichette. On estime à 500 - 1 000 le nombre de

couples de Pic mar, et à 10 - 20 les couples de Torcol fourmilier.

Des quadrats ont également été réalisés sur plus de 400 ha de vieux et jeunes peuplements, pour quantifier certaines espèces patrimoniales et leurs relations aux peuplements (étude ONF) : Pie-grièche écorcheur, Tarier pâtre, Gobemouche noir, Rougequeue à front blanc, Pouillot siffleur, Pouillot de Bonelli, Pigeon colombin, Rousserolle effarvatte.

Environ 300 journées cumulées (LPO & ONF) ont été nécessaires pour obtenir cette somme de résultats quantifiés, qui serviront - associés aux études menées en parallèle sur les chiroptères et les insectes saproxyliques - à étudier le rôle de la sylviculture sur la biodiversité forestière.

Le rapport complet est disponible auprès des auteurs.

Pascal DENIS, réseau avifaune ONF  
Jean FOMBONNAT - jean.fombonnat@lpo.fr  
& Arnaud TROMPAT - arnaud.trompat@lpo.fr  
LPO Auvergne



Inventaire en forêt de Tronçais - © N. Petrel

**LPO Hérault (34)**  
Tél/Fax 04 67 78 76  
herault@lpo.fr

**LPO Ile et Vilaine (35)**  
Tél 02 99 27 21 13  
ille-et-vilaine@lpo.fr

**LPO Isère (38)**  
Tél 04 76 51 78 03  
isere@lpo.fr

**LPO Loire (42)**  
Tél 04 77 41 46 90  
loire@lpo.fr

**LPO Loire-Atlantique (44)**  
Tél 02 51 82 02 97  
loire-atlantique@lpo.fr

**LPO Lot (46)**  
Tél 05 65 22 28 12  
loire@lpo.fr

**LPO Meurthe et Moselle (54)**  
Tél 03 83 28 71 77  
meurthe-et-moselle@lpo.fr

**LPO Moselle (57)**  
Tél 03 87 68 01 62  
moselle@lpo.fr

**LPO Pas-de-Calais (62)**  
Tél 06 78 36 13 70  
moselle@lpo.fr

**LPO Rhône (69)**  
Tél 04 72 77 19 85  
rhone@lpo.fr

**LPO Sarthe (72)**  
Tél 02 43 85 96 65  
sarthe@lpo.fr

**LPO Savoie (73)**  
Tél 09 57 52 30 52  
sarthe@lpo.fr

**LPO Tarn (81)**  
Tél 05 63 73 08 38  
tarn@lpo.fr

**LPO Touraine (37)**  
Tél/Fax 02 47 51 81 84  
touraine@lpo.fr

**LPO Vendée (85)**  
Tél 02 51 46 21 91  
vendee@lpo.fr

**LPO Vienne (86)**  
Tél 05 49 88 55 22  
vienne@lpo.fr

**LPO Yonne (89)**  
Tél 03 86 48 31 94  
yonne@lpo.fr

**Groupes**  
**LPO Aisne (02)**  
Tél 06 72 43 61 32  
aisne@lpo.fr

**LPO Charente-Maritime (17)**  
Tél/Fax 05 46 50 92 21  
charente-maritime@lpo.fr

**LPO Cher (18)**  
Tél 02 48 60 01 18  
cher@lpo.fr

**LPO Finistère (29)**  
finistere@lpo.fr

**LPO Corrèze (19)**  
Tél 06 24 97 04 49  
correze@lpo.fr

**LPO Loir et Cher (41)**  
Tél 06 37 78 52 99  
loir-et-cher@lpo.fr

**LPO Loiret (45)**  
Tél 02 38 86 97 93  
loiret@lpo.fr

**LPO Meuse (55)**  
Tél 06 83 29 25 47  
meuse@lpo.fr

**LPO Morbihan (56)**  
Tél 06 25 58 17 39  
morbihan@lpo.fr

**LPO Nord (59)**  
Tél 06 69 19 69 51  
nord@lpo.fr

**LPO Oise (60)**  
Tél 07 86 86 80 06  
oise@lpo.fr

**Relais**  
**LPO United-Kingdom**  
Tél/Fax 00 44 1 275 33 29 80  
lpo@kjhall.org.uk

**Antennes**  
**Espace Nature (17)**  
Tél/Fax 05 46 82 12 44  
espace.nature@lpo.fr

**LPO Brenne (36)**  
Tél 02 54 28 11 04

**Station LPO de l'île Grande (22)**  
Tél 02 96 91 91 40  
ile-grande@lpo.fr

**LPO Ile-de-France - Mission Rapaces (75, 77, 78, 91, 92, 93, 94, 95)**  
Tél 01 53 58 58 38  
ile-de-france@lpo.fr  
rapaces@lpo.fr

**LPO Grands Causses - Mission Rapaces (12)**  
Tél 05 65 62 61 40  
vautours@lpo.fr

**LPO Marais Poitevin (85)**  
Tél/Fax 02 51 56 78 80  
marais-poitevin@lpo.fr

**LPO Maison du Fier (17)**  
Tél/Fax 05 46 29 50 74  
lilleau.niges@espaces-naturels.fr

**LPO Programme Pyrénées vivantes (64)**  
contact@pourdespyreneesvivantes.fr

**Publication**  
- Ligue pour la protection des oiseaux  
- Office national des forêts

**Directeurs de la publication**  
- Michel Métais  
- Pascal Viné

**Rédaction**  
- Pascal Denis (ONF),  
- Fabienne David (LPO)

**Secrétaires de rédaction**  
- Véronique Vinot DEDD/ONF  
- Fabienne David LPO

**Crédits photos**  
- ONF/LPO

**Financement**  
Fonds d'intervention pour l'environnement et le développement durable ONF  
**LPO**  
- 62, rue Bargue  
75015 Paris  
www.lpo.fr

**ONF**  
- 2, avenue de Saint-Mandé  
75570 Paris Cedex 12  
www.onf.fr

LPO et ONF sont membres de l'UICN

## ■ Un plan pour le Pygargue à queue blanche

Aux côtés d'autres espèces comme la Grande Outarde, la Sterne caspienne, l'Erimature à tête blanche ou encore l'Aigle pomarin, le Pygargue à queue blanche figurait tristement sur la liste des espèces qui ont disparu du territoire français en moins de deux siècles. Alors que le Pygargue à queue blanche tente un retour et qu'il est en passe de retrouver le statut d'espèce nicheuse en France métropolitaine, il semblait primordial de lui consacrer un plan d'actions. L'objectif est de permettre à l'espèce une reconquête spontanée de ses territoires historiques et potentiels afin qu'elle retrouve, en France, un statut d'oiseau reproducteur. Il s'agit également, par des actions de conservation appropriées en faveur de ses habitats de prédilection, de permettre à l'espèce de retrouver une population viable à l'échelle de son aire historique de distribution en

France. Ceci suppose au préalable la réhabilitation des sites potentiels et historiques de reproduction, l'amélioration de l'attractivité des territoires de reproduction et de prospection alimentaire, l'organisation d'opérations de suivi et de surveillance pour assurer la quiétude de ces différents sites, la prévention et la réduction des menaces qui pèsent sur l'espèce et ses habitats... Ce plan d'actions stratégiques - qui vise à la mobilisation et à la sensibilisation des différents acteurs territoriaux - est rédigé sur le modèle des Plans nationaux d'actions (PNA) soutenus par l'Etat afin d'assurer une meilleure cohérence de ce document avec les PNA, sa transversalité avec le PNA en faveur du Balbuzard pêcheur, sa promotion et son appropriation par les différents acteurs concernés.

Contact : Pascal ORABI  
pascal.orabi@lpo.fr

## ■ Publication des actes du colloque « Gestion forestière et préservation de l'avifaune – le cas des forêts de production de plaine »



Les 4 et 5 novembre 2011 s'est déroulé le colloque de restitution du programme " Oiseaux des bois " dont la *feuille & la plume* s'est déjà fait écho (n°12).

Les actes ont été publiés dans le hors-série numéro 6 des " Rendez-vous techniques " de l'ONF. Ils sont également téléchargeables sur les sites web de l'ONF ([www.onf.fr](http://www.onf.fr), taper "dpc" dans le moteur de recherche) et de la LPO ([www.lpo.fr](http://www.lpo.fr)).

Les conclusions de ce programme d'étude doivent désormais aboutir à des prescriptions techniques destinées à mieux prendre en compte l'avifaune dans la gestion forestière courante.

Contact : veronique.vinot@onf.fr  
fabienne.david@lpo.fr

## ■ 6<sup>e</sup> colloque international Cigogne noire : une réussite !

Du 21 au 23 septembre 2012, la Cigogne noire a réuni 120 participants de 12 nationalités et 3 continents autour de présentations scientifiques à Châlons-en-Champagne.

Organisé conjointement par l'ONF et la LPO, ce colloque a clôt le programme interrégional Bourgogne-Champagne-Ardenne, dans le calendrier quadriennal des rencontres internationales. Les spécialistes internationaux de la Cigogne noire, venus d'Europe de l'Est, d'Afrique et d'Asie, ont présenté les dernières connaissances, confronté les expériences et apprécié le niveau de conservation de l'espèce. Ils ont illustré le rôle d'indicateur de biodiversité que représente cet oiseau à travers son parcours migratoire entre les périodes d'hivernage en Afrique et de nidification en Europe. Les deux premiers jours ont été consacrés aux exposés ; le samedi, une exposition était ouverte au grand public. Le dernier jour, des visites de terrain ont permis de découvrir les sites de halte migratoire des lacs champenois du Der et de la forêt d'Orient ainsi que le contexte forestier où niche l'espèce dans les Ardennes. Les actes du colloque seront publiés prochainement.

Contact : paul.brossault@onf.fr  
nicolas.gendre@lpo.fr



N. Gendre, F. Chapalain, P. Brossault

Bulletin en ligne sur les sites de la LPO et de l'ONF