

Les Cahiers de la **MIGRATION**



n°2

• Bilan 2009 •



Le plan d'action migration
Les bases de données, suivis et études scientifiques
Le bilan des suivis sur les sites de migration en France



Sommaire

Le plan d'action migration

4

- Les bulletins d'information et communication 4
- Plaquette 4
- Coordination du plan migration 4
- Rencontres annuelles 4
- Rencontres internationales 4
- EuroBirdwatch 4
- Kit pédagogique et exposition 4
- Formation des spotteurs 4



Base de données, suivis et études scientifiques

5

- Evolution de la base de données et du site www.migration.net 5
- Etudes scientifiques 5
- Le suivi de la migration pré-nuptiale précoce 5

Bilans des suivis sur les sites de migration

6



Redoute de Lindux © Simon Cavailles

Edito

Avec 65 millions de données saisies à la fin de l'année 2009, nous pouvons nous autocongratuler du succès du site migration, mais aussi et surtout, du travail de la Mission Migration.

En seulement quatre ans, ce réseau a su convaincre de nouveaux sites à le rejoindre, de nouveaux visiteurs à s'informer et via ces composantes, a su décliner les axes du plan d'actions en France ou de façon plus locale. Aujourd'hui, avec 57 sites suivis en France, ce réseau dispose d'une très bonne assise pour œuvrer en faveur des oiseaux, d'autant qu'ils sont plus de la moitié à être reconnus pour leur importance patrimoniale, au travers notamment de leur appartenance au réseau Natura 2000. Nous devons utiliser ce bel ambassadeur qu'est l'oiseau migrateur pour peser sur les politiques qui entrent en résonance avec la biodiversité. L'une des issues est sans doute de s'atteler à la digestion du gigantesque magma des données brutes. Plusieurs initiatives dans ce sens ont vu le jour en 2009 et les premiers résultats doivent nous inciter à poursuivre l'effort. D'ores et déjà, ces travaux scientifiques confirment tout l'intérêt du suivi de la migration ; il s'agit notamment d'un outil précieux pour décrypter les effets du réchauffement climatique.

Pour être encore plus pertinent, ce gros travail de suivi doit être connu. Le réseau a donc multiplié les actions de communication. Elles furent locales (EuroBirdwatch, accueil sur les sites), nationales (Rencontres annuelles), et internationales (participation à plusieurs colloques). Citons encore l'édition d'une exposition, et la réalisation d'une formation au spottage, qui depuis trois ans connaît un vif succès. Mais plus que le nombre de participants, c'est la volonté de faire reconnaître le travail et la compétence des spotteurs et d'assurer "la relève" qui motive ce projet.

Enfin, notre réseau dispose encore de marges de progression et c'est heureux que de savoir que l'histoire ne fait que débuter. Tant dans le domaine très technique du suivi et de la gestion des données, que celui de la valorisation des résultats, nous pouvons faire mieux. Une fois n'est pas coutume dans ce domaine, la Mission Migration, par les associations qui la composent, dispose d'une longueur d'avance en Europe dans la collecte et la valorisation des données ; il faut la conserver. Gageons que 2010 sera l'occasion d'engager la réflexion sur de nouvelles pistes de réalisations.

Laurent Couzi, directeur de la LPO Aquitaine

Plan d'action migration

Pour répondre aux objectifs du plan d'action migration, les actions suivantes, définies par le comité de pilotage, ont été réalisées :

• LES BULLETINS D'INFORMATION ET COMMUNICATION

- Migration info : parution des actes des rencontres annuelles (20 et 21 juin 2009 à Bourg-de-Péage)
- Les Cahiers de la Migration : parution du bilan 2008 en 2009. La version informatique se trouve ici : http://files.biolovision.net/www.migraction.net/pdf/files/news/RAPPORT_MIGRATION_screen.pdf
- Bilans détaillés des sites : publication de 17 bilans par les sites de migration, disponibles en fichier pdf sur migraction.net. Fin 2009, migraction.net comptait 108 bilans en ligne.
- Les news sur migraction.net : 335 nouvelles en ligne en 2009. N° 253 (septembre 2009) du magazine Terre Sauvage a été dédié à la migration (avec la participation de la LPO et de la Mission Migration) en coopération avec la Fondation Nature & Découvertes.

• PLAQUETTE "EN DIRECT DES SITES DE MIGRATION"

La nouvelle plaquette a été imprimée à 10 000 exemplaires (dont 5 700 pour l'EuroBirdwatch).

• COORDINATION DU PLAN MIGRATION : RÉUNIONS DU COMITÉ DE PILOTAGE

Le comité de pilotage, composé de représentants des associations fondatrices de la Mission Migration ainsi que d'experts indépendants s'est réuni trois fois : les 8 avril, 19 juin et 25 novembre 2009.

• RENCONTRES ANNUELLES

Bénévoles et salariés du CORA Faune Sauvage et de la LPO Drôme ont eu le plaisir d'organiser, aux côtés de la LPO France, les 2^{èmes} rencontres du réseau migration les 20 et 21 juin 2009. Ces journées ont réuni, à la Maison Familiale et Rurale de Mondy à Bourg de Péage (Drôme), près de cinquante participants issus d'une quinzaine d'associations œuvrant pour la connaissance et la protection de la faune sauvage. Ces journées très conviviales ont été l'occasion pour les "spotteurs" et bénévoles venus de

toute la France, de se retrouver et d'échanger sur leur passion commune. Mais le programme était aussi studieux, avec la présentation d'outils de mutualisation et de valorisation des données, diverses méthodes et protocoles, et des résultats de suivi. La question de la protection des sites de migration, l'un des principaux objectifs de la mission nationale, a bien sûr été abordée. Au cours de ces rencontres, la cause défendue par les associations présentes a été partagée par Madame le Maire de la ville de Bourg de Péage, qui a assuré les participants de son soutien pour les actions menées en faveur des oiseaux migrateurs. Un numéro de Migration Infos est dédié aux actes des rencontres annuelles. (Véronique Lebreton, directrice du CORA Faune Sauvage). Le Groupe Ornithologique Normand organisera la prochaine réunion annuelle à la Villa Eolia à Carolles (Manche) le dernier week-end de janvier 2011 (28, 29 et 30 janvier).

• RENCONTRES INTERNATIONALES

Participation au réseau international Euromigrans (Séville, 11 mars 2009) et au colloque de la Raptor Research Foundation (Pitlochry, Ecosse, 29 septembre - 4 octobre 2010). Depuis avril 2009, le site migraction.net représente la France sur www.worldbirds.org. Le principal but de la plateforme WorldBirds est la conservation des oiseaux par la collecte, le stockage et la restitution de données au niveau mondial. De plus en plus de pays la rejoignent, chacun représenté par une base de données nationale. WorldBirds est un site portail mis à disposition par BirdLife International, la RSPB et Audubon.

• EUROBIRODWATCH : LES 3 ET 4 OCTOBRE 2009

45 structures relais de l'évènement ont envoyé 25 fiches bilan à l'organisation (soit un taux de retour de 55,56 %). L'édition 2009 a vu le nombre d'activités reculer par rapport à 2008 : 103 activités, soit 9 activités de moins qu'en 2008. Ces activités ont toutefois permis de sensibiliser près de 4 590 personnes (soit beaucoup plus qu'en 2008). Les participants étaient satisfaits de l'organisation (88 %) et de la communication sur l'évènement (76 %). La communication via le site www.migraction.net s'est montrée plus efficace que celle par les formulaires. Sur le site nous avons enregistré

32 685 oiseaux, tandis que sur les formulaires nous avons reçu le total de 18 639 oiseaux en migration active sur 25 sites. Pendant le week-end de l'EuroBirdwatch, les conditions météorologiques n'étaient pas propices pour l'observation de la migration. Parmi les espèces enregistrées sur migraction.net, l'espèce la plus commune est le Pinson des arbres (38,1%), suivi par la Linotte mélodieuse (8,5%) et le Pigeon ramier (8,2%). Le vent assez fort était plus intéressant pour l'observation des oiseaux de mer avec 47 Puffins des Baléares et 541 Océanites tempête. Parmi les espèces peu communes, notons 2 Pipits à gorge rousse.

• KIT PÉDAGOGIQUE ET EXPOSITION

A travers le projet l'Europe à tire d'ailes, le kit pédagogique et l'exposition visent à permettre aux lycéens d'appréhender leur environnement comme un élément indissociable de celui des autres pays européens. Il explique le rôle et l'importance de l'Union Européenne dans la protection de la biodiversité du continent et fera comprendre le rôle et la responsabilité de la France dans le maintien d'un environnement européen de qualité. Finalement, il démontre la proximité entre l'Europe et la France. En 2009, le prototype est testé dans 22 classes de lycées. Le kit comprend un classeur "savoir et comprendre", un jeu collectif coopératif, un jeu de rôles, une exposition "L'Europe à tire d'ailes" en format adapté aux classes, composée de neuf panneaux et un CD de 4 diaporamas-conférences thématiques pour les enseignants.

• FORMATION DES SPOTTEURS

La formation des spotteurs par la LPO Aquitaine connaît un grand succès. 46 personnes se sont inscrites. Il y a deux périodes de formation qui durent une semaine (octobre et novembre 2008). La première semaine est réservée aux ornithologues avertis (spotteurs, professionnels) et la deuxième au public général. Il s'agit d'une formation théorique dans un premier temps, avec l'accent sur les techniques de comptage et d'identification.

Contact : LPO Aquitaine - 109 quai Wilson, 33130 Bègles, Tél/fax : 05 56 91 33 81 aquitaine@lpo.fr

Base de données, suivis et études scientifiques, protocole de suivi

• EVOLUTION DE LA BASE DE DONNÉES ET DU SITE WEB WWW.MIGRACTION.NET

En 2009, www.migration.net a reçu 94 593 visites, une augmentation de plus de 106% par rapport à 2008. Le meilleur résultat est obtenu le 14 octobre, avec 944 visites. Le 14 janvier 2009, nous avons enregistré 382 visites suite à un article sur [migration.net](http://www.migration.net) sur le site de BirdLife International. On compte 679 063 pages vues (+ 69%) par 34892 visiteurs provenant de 139 pays. Le temps moyen passé sur le site est de 4 minutes 31 secondes. Le nombre d'oiseaux dans la base s'approche des 65 millions pour plus de 148 000 heures de terrain. Depuis le mois d'août 2009, [migration.net](http://www.migration.net) est également disponible en espagnol. La Mission Migration a proposé 41 améliorations au site web [migration.net](http://www.migration.net). 12 nouveaux sites de migration se sont inscrits : Bois de Cise, Charme-sur-Moselle, clotte de Montpezat, col du Plafond, col du Soulor, colline de Sion, Eyne, Obervisse, marais d'Yves, pointe de Chassiron et Roquecézière et RN de Lilleau des Niges. Fin 2009, 152 observateurs ou collectifs saisissaient en ligne sur [migration.net](http://www.migration.net) (41 inscriptions depuis le début de l'année).

En 2009, 2/3 des données saisies sur [migration.net](http://www.migration.net) étaient des données antérieures à l'année en cours. Le nombre d'oiseaux saisi "en temps réel" pour l'année 2009 dépasse les 6 800 000 (400 000 en plus par rapport à 2008). Depuis 2007, un effort considérable a été fait sur les archives :

blancs et 7 Busards pâles. D'autres non passereaux rares sont les outardes (1 Outarde canepetière et 2 Outardes barbues), 1 Goéland à ailes blanches et 2 Sternes de Dougall. Le Pélican blanc "Quaks" en compagnie de Cigognes blanches a été observé plusieurs fois entre l'Allemagne et son site d'hivernage en Espagne. Parmi les passereaux, les espèces suivantes sont rarement observées : 1 Bergeronnette citrine, 1 Pipit à dos olive, 7 Pipits à gorge rousse, 1 Etourneau roselin, 1 Fauvette épervière, 2 Roselins cramois et 2 Bruants rustiques. L'année 2009 se caractérise en outre par l'absence d'invasions : pas de mouvements notoires de mésanges et de geais. Certaines espèces comme le Pinson des arbres ont quitté la Scandinavie avec un retard de deux semaines. Avec un mois de novembre exceptionnellement doux, la migration a été visiblement perturbée par le réchauffement climatique.

Depuis avril 2009, le site représente la France sur www.worldbirds.org. Le principal but de la plateforme WorldBirds est la conservation des oiseaux par la collecte, le stockage et la restitution de données au niveau mondial. De plus en plus de pays la rejoignent, chacun représenté par une base de données nationale. WorldBirds est un site portail mis à disposition par BirdLife International, la RSPB et Audubon.

• ETUDES SCIENTIFIQUES

En 2009, la Mission Migration participe activement à trois études scientifiques :

1. PICRI,
2. Post-doc MNHN – LPO Aquitaine,
3. ONERC.

• **PICRI (Partenariats Institutions Citoyens, Région Île de France) : "Les migrateurs diurnes en France – Evolution des effectifs et de la phénologie – Impact du réchauffement climatique."**

Un dossier de subvention a été déposé et accepté en 2008 et a démarré en 2009 avec l'embauche de Mikaël Jaffré dont le travail fera l'objet de sa thèse.

Durée : 3 années.

Institutions : Laboratoire d'océanologie et de géosciences, Université Lille 1 – Centre de recherches sur la biologie des populations d'oiseaux ;

Citoyen : LPO.

Objet du PICRI : Quantifier les fluctuations d'effectifs des populations d'oiseaux migrateurs diurnes à l'échelle de la France ; analyser l'évolution spatio-temporelle de la phénologie de la migration de ces espèces afin d'évaluer si les migrations pré-nuptiale et post-nuptiale sont respectivement plus et moins précoces ; évaluer l'importance des facteurs météorologiques locaux et du forçage climatique sur les fluctuations/tendances actuelles. Relier les résultats obtenus avec ceux déjà publiés concernant l'évolution des populations nicheuses des espèces concernées à l'échelle européenne ainsi que des espèces généralistes/spécialistes (habitats forestiers, agricoles, urbains) témoins de l'évolution des milieux et celles sensibles au réchauffement climatique.

Contacts : Christophe Luczak (Station Marine Wimereux), Frédéric Jiguet (CRBPO) et Philippe J. Dubois (LPO).

• **Post-doc MNHN – LPO Aquitaine : "Impact du changement climatique sur la migration post-nuptiale des rapaces, colombidés et limicoles. Impact du changement climatique sur la migration pré-nuptiale de différentes familles d'oiseaux en France. (Ondine Filippi-Codaccioni)."**

Durée : 1 an.

Institution : MNHN.

Association : LPO Aquitaine.

Objet du post-doc : présentation détaillée (en anglais) sur le site internet suivant : <http://www2.mnhn.fr/cersp/IMG/pdf/pagepersoder.pdf>

L'étude se servira principalement des données de l'ORMO (Transpyr – Pointe de Grave – Cap Ferret) et plus particulièrement celles des rapaces, colombidés et cigognes afin de déterminer l'impact du changement climatique sur la migration. Elle étudiera les traits spécifiques de la migration dans les Pyrénées ainsi que l'opportunité de la mise en place d'un IPR (indice de population de rapaces) sur 3 sites basques et ailleurs en Aquitaine. Elle placera les données d'Aquitaine dans un contexte européen et les comparera avec les tendances d'autres populations migratrices. Elle analysera les effets du changement climatique sur la migration printanière (par exemple le Lorient d'Europe à la Pointe de Grave).

Contacts : Ondine Filippi-Codaccioni (MNHN), Frédéric Jiguet (MNHN), Jean-Paul Urcun (LPO Aquitaine & ORMO)

Année de saisie	Nbre de données anciennes	Nbre d'oiseaux
2007	207 414	25 593 149
2008	129 505	13 297 163
2009	83 284	12 446 663

En 2009, l'espèce la plus commune est le Pinson des arbres (30,1% des données, 2 049 437 exemplaires), suivi par le Pigeon ramier (15,6%, 1 060 340 ex.), le pigeon indéterminé (9,3%, 631 601 ex.) et l'Hirondelle rustique (362 181 ex.). Parmi les espèces rares, commençons par les rapaces : 1 Faucon sacre, 1 Faucon lanier, 1 Buse féroce, 1 Aigle criard, 4 Aigles pomarins, 4 Elanions

• **ONERC (Observatoire National sur les Effets du Réchauffement Climatique)**

Le risque climatique global associé à la croissance des gaz à effet de serre est désormais bien documenté : croissance des températures de plusieurs degrés, avec une augmentation associée des précipitations globales, de la fonte des grands glaciers, ou du relèvement du niveau de la mer. Les effets de ces changements sur le territoire national, essentiels pour estimer leur impact économique et dimensionner des mesures d'adaptation, sont par essence plus difficiles à estimer. Les résultats des modèles

numériques permettent néanmoins une caractérisation utile de ces évolutions futures. L'objet de l'ONERC est de les présenter (site web : <http://www.onerc.org>). La migration des oiseaux est un excellent indicateur de l'état de santé de la planète (tout comme des sujets aussi divers que les dates de vendanges, l'expansion de la chenille processionnaire du pin et la fonte des glaciers...). La mission de l'ONERC, fixée par la loi, est de collecter et de diffuser les informations, études et recherches sur les risques liés au réchauffement climatique et aux événements météorologiques extrêmes. La Mission Migration participe avec des données sur

la migration des oiseaux.
Contact : Philippe J. Dubois (LPO)

• **PROTOCOLE D'OBSERVATION**

Une mise à jour (version février 2010) de la méthode de recueil de données applicables sur les sites de l'Observatoire Régional de la Migration des Oiseaux en Aquitaine (ORMO), éditée par Jean-Paul Urcun, a été mise en ligne sur migraction.net :

[http://files.biolo vision.net/
www.migraction.net/pdf/files/news/
Protocole_2010_web-5177.pdf](http://files.biolo vision.net/www.migraction.net/pdf/files/news/Protocole_2010_web-5177.pdf)

Les Conches © Pierre Crouzier



Bilans des suivis sur les sites de migration

Site	Saison	date début	date fin	nbre jour	nbre données	nbre tranches	nbre oiseaux	nbre espèces
Le Hucel	Printemps	11/02/2009	05/06/2009	91	720	92	28 939	72
Pierre-Aiguille	Printemps	15/02/2009	15/05/2009	90	6174	1029	95 867	144
Cap Gris-Nez	Printemps	24/01/2009	24/05/2009	34	1831	63	137 044	120
Pointe de Grave	Printemps	01/03/2009	30/05/2009	91	10390	1286	319 079	168
Jetée du Clipon	Printemps	24/01/2009	12/02/2009	4	50	5	1 704	21
Pointe du Hourdel	Printemps	18/03/2009	30/05/2009	55	2137	394	31 796	136
Col de l'Escrinet	Printemps	19/01/2009	30/05/2009	132	12693	1626	570 315	147
Flavignac	Printemps	31/01/2009	17/05/2009	75	1799	397	206 638	75
Andance	Printemps	08/02/2009	15/05/2009	67	1422	92	68 356	115
Meysse	Printemps	10/02/2009	17/05/2009	41	1126	45	187 661	145
Bois de Cise	Printemps	15/04/2009	06/06/2009	13	612	64	156 82	79
Pointe de Chassiron	Printemps	28/03/2009	01/06/2009	3	22	3	943	16
Charmes-sur-Moselle	Printemps	22/03/2009	22/03/2009	1	3	1	251	3
Station de lagunage	Printemps	09/01/200	10/06/2009	10	163	11	16 123	34
Fort de la Revère	Automne	29/06/2009	12/11/2009	80	2 181	665	106 145	88
Gruissan-Narbonne	Automne	23/07/2009	27/10/2009	65	1 382	69	220 326	115
Cap Gris-Nez	Automne	19/06/2009	09/09/2009	22	479	23	50 381	79
Cap de la Hève	Automne	19/09/2009	11/11/2009	10	264	10	119 834	67
Falaises de Carolles	Automne	15/08/2009	18/11/2009	66	1 664	73	646 333	119
Col de Baracuchet	Automne	15/08/2009	15/11/2009	93	4 434	973	104 908	85
Jetée du Clipon	Automne	19/07/2009	29/10/2009	38	721	47	47 476	95
Les Conches	Automne	26/07/2009	05/12/2009	102	2 563	126	369 745	115
Crêt des Roches	Automne	02/08/2009	20/11/2009	69	1 134	84	237 364	93
Banc de l'Ilette	Automne	01/08/2009	30/11/2009	44	1 208	90	317 056	124
Col d'Organbidexka	Automne	15/07/2009	14/11/2009	123	4 912	1 521	155 852	95
Redoute de Lindux	Automne	15/07/2009	14/11/2009	123	3 755	1 535	336 146	74
Col de Lizarieta	Automne	15/09/2009	14/11/2009	61	2 097	779	298 031	52
Pointe de l'Aiguillon	Automne	01/09/2009	30/11/2009	91	3 248	432	348 341	85
Cap Ferret	Automne	01/09/2009	14/11/2009	75	3 792	444	272 154	178
Col du Markstein	Automne	19/08/2009	06/12/2009	55	813	55	107 986	80
Prat-de-Bouc	Automne	19/10/2009	25/10/2009	7	159	7	56 323	43
Pointe du Hoc	Automne	21/06/2009	19/12/2009	99	2 005	138	106 954	92
Flavignac	Automne	04/07/2009	12/12/2009	123	2 632	733	557 359	78
Andance	Automne	27/07/2009	15/11/2009	52	763	85	24 172	100
Phare de Gatteville	Automne	06/08/2009	04/12/2009	5	84	5	12 686	43
Les Sommètres	Automne	01/08/2009	31/10/2009	32	231	40	95 050	45
Creste	Automne	25/07/2009	27/10/2009	67	2 351	555	68 418	74
Bau de la Saoupe	Automne	15/08/2009	15/11/2009	17	266	19	19 298	76
La Cerdagne - Eyne	Automne	10/08/2009	27/10/2009	33	536	33	124 266	94
Roquecezière	Automne	20/08/2009	11/09/2009	21	465	181	3 224	30
Colline de Sion	Automne	25/07/2009	13/11/2009	65	1 982	295	80 731	87
Col du Plafond	Automne	24/08/2009	25/11/2009	51	881	74	126 267	71
Clotte de Montpezat	Automne	09/08/2009	06/11/2009	22	376	35	6 559	61
Pointe de Chassiron	Automne	01/08/2009	08/11/2009	36	643	37	13 256	143
Obervisse	Automne	03/10/2009	02/11/2009	17	141	23	29 247	29
Charmes-sur-Moselle	Automne	05/09/2009	25/11/2009	21	450	31	45 750	65
Station de lagunage	Automne	24/06/2009	23/12/2009	11	214	11	26 218	42

• ANDANCE, À ANDANCE (ARDÈCHE)

• Migration prénuptiale 2009 : 316 heures de suivi ont été assurées bénévolement ce printemps, réparties sur 67 jours entre le 8 février et le 15 mai (moyenne de 4 à 5h / jour suivi). 108 espèces migratrices ont été comptabilisées avec parmi elles : près de 4 000 cormorans, 672 Goélands bruns et plus de 10 000 Mouettes rieuses, près de 6 000 rapaces, dont 1 286 bondrées (pic de 763 en 4h le 15 mai), 1 686 Milans noirs, 301 Busards des roseaux, 631 éperviers, 1284 buses, 75 balbuzards et 309 Faucons crécerelles... A signaler également un passage marqué de Grues cendrées (pour le site) avec un total de 455 migratrices. Parmi les espèces plus rares, signalons les passages suivants : un Busard pâle le 21 mars, un Huitrier pie le 16 avril, 25 Mouettes mélanocéphales (10 mars – 7 mai), une Sterne caspienne le 7 mai et un Pipit à gorge rousse le 1^{er} mai.



Grands Cormorans dans le Vercors © Vincent Palomares

Migration prénuptiale

Espèce	Nbre données	Nbre oiseaux	Espèce	Nbre données	Nbre oiseaux	Espèce	Nbre données	Nbre oiseaux
Oie cendrée	2	6	Mouette rieuse	48	10 691	Grive musicienne	15	476
Tadorne casarca	1	1	Goéland cendré	6	13	Grive mauvis	14	199
Canard pilet	1	4	Goéland brun	44	672	Grive draine	5	242
Canard souchet	2	15	Goéland leucopnée	33	596	Rousserolle effarvate	1	1
Sarcelle d'été	2	5	Sterne caspienne	1	1	Fauvette à tête noire	1	1
Grand Cormoran	58	3 951	Sterne pierregarin	1	1	Fauvette grisette	1	1
Héron garde-boeufs	5	14	Guifette moustac	1	2	Fauvette pitchou	1	1
Aigrette garzette	11	44	Guifette noire	2	4	Fauvette passerinette	1	1
Grande Aigrette	3	6	Pigeon colombin	15	83	Pouillot de Bonelli	1	1
Héron cendré	30	118	Pigeon ramier	33	2 427	Pouillot véloce	9	14
Héron pourpré	8	16	Tourterelle turque	3	9	Pouillot fitis	4	7
Cigogne noire	10	21	Tourterelle des bois	3	5	Roitelet à triple bandeau	1	2
Cigogne blanche	5	71	Coucou gris	1	1	Mésange huppée	1	1
Bondrée apivore	15	1 286	Martinet noir	31	6 595	Mésange noire	4	29
Milan noir	58	1 686	Martinet à ventre blanc	28	1 215	Mésange bleue	20	571
Milan royal	37	119	Guêpier d'Europe	11	233	Mésange charbonnière	4	43
Circaète Jean-le-Blanc	21	52	Huppe fasciée	3	3	Rémiz penduline	1	4
Busard des roseaux	40	302	Pic épeiche	2	3	Loriot d'Europe	6	12
Busard Saint-Martin	10	14	Alouette lulu	11	172	Geai des chênes	1	10
Busard pâle	1	1	Alouette des champs	18	1 750	Choucas des tours	1	6
Busard cendré	10	10	Hirondelle de rivage	14	187	Grand Corbeau	1	1
Autour des palombes	2	2	Hirondelle de rochers	11	37	Etourneau sansonnet	14	2 054
Épervier d'Europe	54	631	Hirondelle rustique	51	7 789	Pinson des arbres	34	16 326
Buse variable	57	1 284	Hirondelle de fenêtre	30	889	Pinson du Nord	11	195
Balbuzard pêcheur	24	75	Pipit rousseline	2	2	Serin cini	38	388
Faucon crécerelle	53	309	Pipit des arbres	6	33	Venturon montagnard	4	7
Faucon émerillon	2	2	Pipit farlouse	21	232	Verdier d'Europe	12	57
Faucon hobereau	22	81	Pipit à gorge rousse	1	1	Chardonneret élégant	20	254
Faucon pèlerin	3	3	Pipit spioncelle	2	3	Tarin des aulnes	33	856
Grue cendrée	6	455	Bergeronnette printanière	29	287	Linotte mélodieuse	27	319
Huitrier pie	1	1	Bergeronnette des ruisseaux	4	15	Bec-croisé des sapins	6	35
Petit Gravelot	4	5	Bergeronnette grise	34	880	Bouvreuil pivoine	1	5
Vanneau huppé	5	200	Accenteur mouchet	3	19	Grosbec casse-noyaux	11	167
Courlis cendré	3	7	Rossignol philomèle	1	2	Bruant jaune	3	10
Chevalier gambette	2	2	Rougequeue noir	3	10	Bruant zizi	2	4
Chevalier aboyeur	2	3	Tarier des prés	1	1	Bruant fou	1	5
Chevalier culblanc	2	2	Merle à plastron	1	1	Bruant des roseaux	12	222
Chevalier guignette	3	5	Grive litorne	7	127	Bruant proyer	2	4
Mouette mélanocéphale	7	25						

• Migration postnuptiale 2009 : 190 heures de suivi ont été assurées bénévolement cet automne, réparties sur 52 jours entre le 27 juillet et le 15 novembre (moyenne de 3 à 4h / jour suivi). 96 espèces migratrices ont été comptabilisées avec parmi elles : un faible nombre de cormorans avec seulement 2 444 migrateurs et un passage décevant de rapaces, avec à peine plus de 2 000 migrateurs comptabilisés... Le passage de Cigognes

blanches a été particulièrement remarqué durant la deuxième moitié du mois d'août, mais très peu en septembre comparé à l'automne passé. Total de 1 982 migratrices. A signaler un passage exceptionnel de 480 Hérons cendrés le soir du 22 août (total de 582 migrateurs), pouvant correspondre à un mouvement de dispersion et de fuite face à des probables d'assèchements temporaires de petits cours d'eau (?)... Parmi les espèces plus

rare, signalons également les passages suivants : 8 Ibis falcinelles en vol nord le 25 septembre, un Aigle botté le 22 août, une Sterne arctique le 21 octobre et un rollier en halte sur le site les 17 et 18 août...

Contact : Vincent Palomares, pour l'équipe d'Andance, à Andance (Ardèche)
vincent_palomares@yahoo.fr

Migration postnuptiale

Espèce	Nbre données	Nbre Oiseaux	Espèce	Nbre données	Nbre Oiseaux	Espèce	Nbre données	Nbre Oiseaux
Cygne tuberculé	1	5	Vanneau huppé	4	115	Accenteur mouchet	2	4
Oie cendrée	4	44	Courlis cendré	4	6	Rougequeue noir	1	2
Canard siffleur	1	1	Chevalier aboyeur	1	2	Rougequeue à front blanc	4	6
Sarcelle d'hiver	2	6	Chevalier culblanc	1	1	Traquet motteux	1	1
Canard pilet	1	5	Chevalier guignette	1	8	Merle noir	1	3
Grand Cormoran	46	2 448	Mouette mélanocéphale	4	5	Grive musicienne	7	153
Héron garde-boeufs	1	2	Mouette pygmée	2	2	Grive draine	3	59
Aigrette garzette	5	8	Mouette rieuse	39	1 354	Fauvette à tête noire	1	2
Grande Aigrette	3	5	Goéland brun	5	9	Pouillot de Bonelli	1	1
Héron cendré	20	582	Goéland leucopnée	11	154	Pouillot véloce	9	27
Héron pourpré	1	1	Sterne pierregarin	2	2	Pouillot fitis	10	19
Cigogne noire	6	12	Sterne arctique	1	1	Gobemouche gris	2	2
Cigogne blanche	25	2 021	Guifette noire	6	10	Gobemouche noir	9	37
Ibis falcinelle	1	8	Pigeon colombin	5	55	Mésange à longue queue	1	6
Bondrée apivore	39	572	Pigeon ramier	7	1 216	Mésange bleue	10	72
Milan noir	23	750	Tourterelle des bois	1	1	Mésange charbonnière	2	7
Milan royal	23	134	Martinet noir	15	979	Rémiz penduline	4	16
Circaète Jean-le-Blanc	6	8	Martinet à ventre blanc	13	313	Loriot d'Europe	1	1
Busard des roseaux	38	115	Guêpier d'Europe	1	21	Geai des chênes	6	55
Busard Saint-Martin	2	2	Rollier d'Europe	1	1	Corbeau freux	3	30
Busard cendré	4	4	Alouette lulu	5	20	Grand Corbeau	1	3
Epervier d'Europe	29	62	Alouette des champs	10	1 876	Etourneau sansonnet	16	1 908
Buse variable	21	236	Hirondelle de rivage	6	125	Pinson des arbres	13	1 621
Aigle botté	1	1	Hirondelle de rochers	1	6	Pinson du Nord	2	14
Balbusard pêcheur	12	20	Hirondelle rustique	23	3 935	Serín cini	4	8
Faucon crécerelle	24	95	Hirondelle de fenêtre	12	705	Verdier d'Europe	4	31
Faucon émerillon	3	3	Pipit rousseline	1	1	Chardonneret élégant	7	94
Faucon hobereau	10	16	Pipit des arbres	14	55	Tarin des aulnes	10	530
Faucon pèlerin	3	6	Pipit farlouse	13	445	Linotte mélodieuse	5	81
Grue cendrée	1	3	Pipit spioncelle	2	10	Grosbec casse-noyaux	2	108
Petit Gravelot	1	3	Bergeronnette printanière	15	158	Bruant jaune	3	13
Grand Gravelot	1	1	Bergeronnette des ruisseaux	7	18	Bruant zizi	1	25
Pluvier doré	1	1	Bergeronnette grise	11	200	Bruant des roseaux	13	243
Pluvier argenté	1	1						

• BANC DE L'ILETTE, À ST-QUENTIN-EN-TOURMONT (SOMME)

La saison 2009 a fait l'objet d'un suivi assez intense (44 jours de présence et 203h45 d'observation, contre 30 jours et 132h30 en 2008). Il s'est déroulé du 1er août au 30 novembre (contre du 16 août au 17 novembre en 2008). En août et jusqu'à la mi-septembre, la présence sur le site est cependant fortement discontinuée et même ultérieurement ; il n'a pas été possible d'assurer une présence quotidienne. L'analyse de certaines données collectées peut

donc se révéler délicate puisque certains flux intenses ont pu passer inaperçus. Les échanges développés avec Matthieu Beaufils et Sébastien Provost qui assurent l'essentiel du suivi de la migration postnuptiale sur le site des falaises de Carolles qui présente de nombreux points communs avec le site de la baie de Somme quant à l'intensité et à la composition du flux migratoire (avec des singularités toutefois) nous laissent penser que certains jours de passage intense

(notamment pour les Pinsons des arbres ou les étourneaux) n'ont pas été suivis en baie de Somme alors que des passages soutenus étaient notés aux falaises de Carolles.

Les principaux observateurs ont été Jérôme Mouton et, dans une moindre mesure, Thierry Rigaux. D'autres observateurs ont pris part au suivi mais de façon ponctuelle même si leur concours, ces jours là, a pu s'avérer précieux.

Avec 311 752 oiseaux, l'effectif compté en 2009 est relativement modeste. Il est légèrement inférieur par exemple à celui compté en 2008 alors que la présence sur le terrain cette année là était moindre. Comme nous l'avons indiqué ci-dessus, on ne peut pas en conclure pour autant que le flux réel a été moindre, certaines journées de très probable fort passage n'ayant pas pu être suivies. Concernant la composition du flux observé, certaines différences entre 2008 et 2009 sont particulièrement marquées :

- alors que 2008 avait été une année remarquable pour l'intensité du passage des mésanges (10 922 mésanges noires, 7 758 Mésanges bleues), des roitelets (693 Roitelets huppés), des grosbecs (95, effectif record pour le site où l'espèce est très peu notée), des geais (1 321), l'année 2009 est très calme pour ces espèces (2 Mésanges noires seulement ! 329 Mésanges bleues, 19 Roitelets huppés, aucun grosbec, 24 geais),

- un passage remarquable de Grives mauvis est noté en 2009 (59897 contre 8614 en 2008),

- un passage record d'Alouettes lulus est enregistré en 2009 (2201 contre 1477 en 2008, qui était déjà une bonne année),

Sans prétention d'exhaustivité, nous noterons encore ici les observations remarquables (pour le site) suivantes :

- 11 Milans royaux (2 en 2008),

- 2 Pipits de Richard (dont la régularité du passage sur le site se confirme),

- un nouveau passage important de Choucas des tours (7 812, effectif proche des 8 441 comptés en 2008),

- un nouveau passage important de Bouvreuils pivoinés (584, effectif proche des 653 comptés en 2008), espèce mieux suivie - comme l'ensemble des espèces effectuant une migration rampante ou s'en rapprochant

- depuis le déplacement du spot de référence du banc de l'Ilette à la pointe de Saint-Quentin, une centaine de mètres au nord,

- une nouvelle observation de Bruant ortolan (1 individu, comme en 2008) laissant imaginer une régularité du passage en très petit nombre de cette espèce pouvant facilement passer inaperçue.

En conclusion provisoire, on retiendra qu'une présence permanente sur le site serait évidemment bienvenue et même nécessaire pour apprécier quantitativement de façon sérieuse le flux saisonnier des espèces dont une part importante du flux peut se concentrer sur un à quelques jours, cas fréquent ! Malgré les lacunes de suivi, certaines différences interannuelles du flux migratoire sont bien cernées grâce au suivi réalisé et l'importance du banc de l'Ilette pour le suivi de certaines espèces confirmé d'année en année (Alouettes lulus, Choucas des tours...)

Contact : Thierry Rigaux, pour l'équipe du Banc de l'Ilette, à Saint-Quentin-en-Tourmont (Somme) Picardie Nature : www.picardie-nature.org ou 03 62 72 22 50.

Migration postnuptiale

Espèce	Nbre données	Nbre Oiseaux	Espèce	Nbre données	Nbre Oiseaux
Oie rieuse	1	4	Pipit farlouse	36	2 586
Oie cendrée	3	22	Pipit spioncelle	3	4
Bernache nonnette	1	9	Pipit maritime	3	4
Bernache cravant	1	5	Bergeronnette printanière	21	334
Canard pilet	1	1	Bergeronnette des ruisseaux	13	36
Canard souchet	1	1	Bergeronnette grise	28	89
Eider à duvet	1	18	Bergeronnette de Yarrell	1	4
Grand Cormoran	5	141	Accenteur mouchet	28	432
Aigrette garzette	4	13	Rougegorge familial	1	25
Grande Aigrette	4	12	Rossignol philomèle	1	3
Héron cendré	13	59	Rougequeue à front blanc	4	12
Spatule blanche	6	49	Tarier des prés	9	55
Bondrée apivore	9	15	Tarier pâle	1	1
Milan royal	8	11	Traquet motteux	7	16
Busard des roseaux	20	29	Merle à plastron	4	24
Busard Saint-Martin	13	18	Merle noir	33	502
Busard cendré	1	1	Grive litorne	16	3 389
Autour des palombes	3	3	Grive musicienne	28	6 186
Epervier d'Europe	46	290	Grive mauvis	24	59 897
Epervier ou Autour	1	1	Grive draine	21	1 131
Buse variable	12	44	Cisticole des joncs	6	14
Balbusard pêcheur	7	8	Fauvette à tête noire	23	260
Faucon crécerelle	13	28	Fauvette des jardins	4	9
Faucon émerillon	16	21	Fauvette épervière	1	1
Faucon hobereau	9	9	Fauvette babillarde	1	2
Faucon pèlerin	9	13	Fauvette grisette	4	30
Râle d'eau	1	2	Pouillot siffleur	1	1
Petit Gravelot	3	8	Pouillot véloce	25	218
Grand Gravelot	3	22	Pouillot fitis	3	3
Pluvier guignard	1	5	Roitelet indéterminé	1	8
Pluvier doré	8	1 384	Roitelet huppé	7	19
Pluvier argenté	1	1	Roitelet à triple bandeau	6	10
Vanneau huppé	6	1 287	Gobemouche gris	1	2
Bécasseau cocorli	1	2	Panure à moustaches	3	12
Bécassine sourde	3	3	Mésange à longue queue	4	38
Bécassine des marais	20	182	Mésange nonnette	1	1
Courlis corlieu	1	1	Mésange noire	1	2
Courlis cendré	2	4	Mésange bleue	24	329
Chevalier arlequin	2	2	Mésange charbonnière	26	397
Chevalier gambette	1	58	Geai des chênes	6	24
Chevalier stagnatile	1	1	Choucas des tours	15	7 812
Chevalier aboyeur	4	41	Corbeau freux	4	62
Chevalier culblanc	2	6	Etourneau sansonnet	25	69 645
Chevalier sylvain	2	2	Moineau domestique	9	57
Goéland brun	4	175	Moineau friquet	1	1
Pigeon colombin	20	901	Pinson des arbres	29	140 899
Pigeon ramier	16	1 114	Pinson du Nord	22	823
Tourterelle turque	23	110	Serin cini	8	23
Tourterelle des bois	4	4	Verdier d'Europe	26	1 102
Martinet noir	3	5	Chardonneret élégant	22	362
Pic vert	1	1	Tarin des aulnes	29	5 893
Pic noir	1	1	Linotte mélodieuse	11	130
Pic épeiche	2	3	Sizerin flammé	7	9
Pic épeichette	3	4	Bec-croisé des sapins	10	51
Alouette lulu	23	2 201	Bouvreuil pivoiné	33	584
Alouette des champs	24	3 556	Bruant lapon	1	1
Hirondelle de rivage	12	100	Bruant des neiges	2	2
Hirondelle rustique	32	691	Bruant jaune	14	39
Hirondelle de fenêtre	7	101	Bruant ortolan	2	2
Pipit de Richard	2	2	Bruant des roseaux	28	513
Pipit rousseline	9	14	Bruant proyer	1	1
Pipit des arbres	20	116			

• BAU DE LA SAOUPE, À CASSIS (BOUCHES-DU-RHÔNE)

En 2009, l'association la Chevêche a renouvelé le suivi de la migration sur le site du Bau de la Saoupe. Ces permanences, qui ont eu lieu régulièrement durant deux mois (du 15 août au 15 novembre 2009), ont mobilisé un groupe d'une douzaine de bénévoles de l'association ; elles ont permis également de sensibiliser le public présent sur le site au phénomène migratoire. Au total, après une soixantaine d'heures d'observations (réparties sur 17 jours), ce sont près de 20 000 oiseaux, appartenant à 60 espèces différentes, qui ont été dénombrés sur le site du Bau de la Saoupe. Le nombre d'espèces est sensiblement le même qu'en 2008. Numériquement, le Pigeon ramier est l'espèce qui arrive en tête, avec un total de 9 700 individus comptés. Le Pinson des arbres (plus de 5 000 individus) et l'Etourneau sansonnet (environ 1 600) font également partie du trio de tête des espèces les plus abondantes lors de la migration postnuptiale. On peut citer aussi un deuxième lot d'espèces communes (entre 100 et 350 individus pour chaque espèce) parmi lesquelles on retrouve des représentants de la famille des hirondelles (rustiques, de fenêtre et de rochers), des martinets (noir et à ventre blanc), des fringilles (Serin cini et shardonneret). Le Rougequeue noir et la Grive musicienne sont à ajouter à ce lot, bien que, pour cette dernière espèce, le nombre d'oiseaux observé en 2009 ait été moindre qu'en 2008). En ce qui concerne les rapaces, 9 espèces ont été vues : la Bondrée apivore (56 individus) arrive largement en tête des observations, suivie par l'Épervier d'Europe et la Buse variable (une vingtaine d'oiseaux) et le Circaète-Jean-le-Blanc (15). Citons aussi trois observations moins habituelles pour le site : le Milan royal, l'Autour des palombes et le Faucon émerillon. Le Faucon crécerelle et le Faucon pèlerin ont également été observés mais, pour ces deux dernières espèces, il s'agit vraisemblablement d'individus locaux. D'autres espèces sont à mentionner, parmi lesquelles on citera la Bergeronnette printanière (près de 80 individus), la Linotte mélodieuse (60), le Pigeon colombin (environ 40), ainsi que le Grosbec casse-noyaux, le Pipit des arbres, l'Alouette des champs, le Bruant des roseaux, le Martinet pâle (mêlé parfois aux Martinets noirs), le Guêpier d'Europe, etc. Citons aussi le passage d'une Cigogne noire (assez rare pour le site du Bau de la Saoupe). Quant à la Grue cendrée, un groupe d'environ 80 individus a été noté, mais au cours d'une seule journée. Ces observations ont confirmé l'intérêt du site du Bau de la Saoupe pour l'observation de la migration postnuptiale. Ce site, fréquenté seulement depuis 2007 par les ornithologues, mérite d'être connu.

Contact : Eric Barthélemy pour l'équipe de l'association la Chevêche, à Cassis (Bouches-du-Rhône) : contact@cheveche.fr
www.cheveche.fr. Téléphone : 04 91 27 20 87.



Bau de la Saoupe © Association La Chevêche

Migration postnuptiale

Espèce	Nbre données	Nbre Oiseaux	Espèce	Nbre données	Nbre Oiseaux
Perdrix rouge	2	5	Bergeronnette indéterminée	2	8
Grand Cormoran	6	27	Bergeronnette printanière	2	77
Héron cendré	2	3	Bergeronnette des ruisseaux	8	49
Cigogne noire	1	1	Bergeronnette grise	5	16
Rapace indéterminé	3	4	Troglodyte mignon	1	1
Bondrée apivore	3	56	Grive indéterminée	2	6
Milan royal	1	1	Rougequeue noir	10	100
Circaète Jean-le-Blanc	3	15	Tarier des prés	2	2
Busard indéterminé	1	2	Traquet motteux	4	6
Autour des palombes	1	1	Merle noir	2	4
Épervier d'Europe	10	21	Grive musicienne	6	100
Buse variable	9	20	Grive draine	2	20
Faucon indéterminé	2	2	Fauvette à tête noire	1	3
Faucon crécerelle	2	4	Fauvette pitchou	2	4
Faucon émerillon	1	1	Fauvette mélanocéphale	2	4
Faucon pèlerin	2	2	Pouillot véloce	5	23
Grue cendrée	1	81	Roitelet indéterminé	3	8
Vanneau huppé	1	19	Mésange huppée	2	2
Pigeon indéterminé	1	5	Tichodrome échelette	1	1
Pigeon biset domestique	3	9	Loriot d'Europe	1	1
Pigeon colombin	5	36	Pie-grièche méridionale	1	1
Pigeon ramier	11	9 700	Pie bavarde	2	10
Tourterelle turque	3	37	Choucas des tours	2	10
Grand-duc d'Europe	1	1	Corneille noire (C.c.corone)	1	100
Martinet indéterminé	1	40	Corneille noire	6	67
Martinet noir	3	351	Etourneau sansonnet	7	1 583
Martinet pâle	3	14	Passereau indéterminé	9	234
Martinet à ventre blanc	3	110	Moineau friquet	1	3
Guêpier d'Europe	1	10	Pinson des arbres	13	5 113
Rollier d'Europe	2	2	Serin cini	9	189
Alouette lulu	3	10	Verdier d'Europe	1	5
Alouette des champs	3	26	Chardonneret élégant	9	113
Hirondelle indéterminée	2	16	Tarin des aulnes	2	7
Hirondelle de rochers	4	92	Linotte mélodieuse	7	60
Hirondelle rustique	8	282	Grosbec casse-noyaux	4	35
Hirondelle de fenêtre	6	239	Bruant zizi	1	2
Pipit des arbres	3	34	Bruant des roseaux	4	26
Pipit farlouse	6	23	Bruant proyer	1	3

• **BOIS DE CISE, À SAINT-QUENTIN-LA-MOTTE-CROIX-AU-BAILLY (SOMME)**

Cf. la POINTE DU HOURDEL (étude comparative entre les deux sites).

Bilan en ligne :

<http://files.biolovision.net/www.migraction.net/pdf/files/news/migractiveprenup2009littoralpicardwebPicNat-6765.pdf>

Contact : Thierry Rigaux, pour l'équipe du Banc de l'Illette, à Saint-Quentin-la-Motte-Croix-au-Bailly (Somme) - Picardie Nature : www.picardie-nature.org ou 03 62 72 22 50.



Bois de Cise © Thierry Rigaux

Migration prénuptiale

Espèce	Nbre données	Nbre oiseaux	Espèce	Nbre données	Nbre oiseaux
Oie des moissons	1	1	Martinet noir	22	651
Oie cendrée	1	1	Guêpier d'Europe	1	1
Tadorne de Belon	3	5	Alouette indéterminée	1	1
Canard colvert	1	2	Alouette des champs	4	9
Fulmar boréal	1	1	Hirondelle indéterminée	10	46
Fou de Bassan	2	26	Hirondelle de rivage	34	254
Grand Cormoran	5	65	Hirondelle rustique	59	4 339
Héron cendré	7	14	Hirondelle rousseline	1	1
Héron pourpré	1	1	Hirondelle de fenêtre	33	335
Spatule blanche	3	19	Pipit rousseline	1	1
Milan noir	2	2	Pipit des arbres	18	102
Busard indéterminé	1	1	Pipit farlouse	40	5 015
Busard des roseaux	7	10	Bergeronnette printanière	39	841
Busard Saint-Martin	3	3	Bergeronnette grise	13	16
Epervier d'Europe	13	16	Grive indéterminée	1	7
Buse variable	1	2	Traquet motteux	1	2
Faucon crécerelle	6	9	Merle à plastron	1	1
Faucon émerillon	3	3	Grive musicienne	1	4
Faucon hobereau	10	12	Grive mauvis	1	1
Faucon pèlerin	1	1	Grive draine	1	1
Huïtrier pie	3	36	Gobemouche gris	1	1
Grand Gravelot	2	7	Mésange noire	1	1
Vanneau huppé	4	6	Loriot d'Europe	4	4
Bécassine des marais	2	2	Geai des chênes	22	81
Barge à queue noire	1	1	Pie bavarde	1	1
Courlis corlieu	8	42	Etourneau sansonnet	7	11
Courlis cendré	1	1	Passereau indéterminé	6	71
Chevalier arlequin	2	5	Fringille indéterminé	7	77
Chevalier gambette	2	16	Pinson des arbres	4	4
Chevalier aboyeur	3	6	Pinson du Nord	1	1
Chevalier culblanc	2	2	Serin cini	4	4
Mouette mélanocéphale	1	1	Verdier d'Europe	14	34
Goéland brun	11	844	Chardonneret élégant	42	1 586
Goéland marin	1	2	Tarin des aulnes	16	106
Pigeon colombin	3	6	Linotte mélodieuse	32	607
Pigeon ramier	12	220	Sizerin flammé	3	3
Tourterelle turque	2	10	Grosbec casse-noyaux	9	23
Tourterelle des bois	8	19	Bruant jaune	1	1
Coucou gris	8	8	Bruant proyer	6	10

• CAP DE LA HÈVE, À SAINTE-ADRESSE (SEINE-MARITIME)

Le suivi de la migration automnale au cap de la Hève se termine le 11 novembre 2009 avec 7 208 oiseaux de 8h00 à 9h00 (dont 6 910 étourneaux, 239 Pinsons des arbres, 16 Pipits spioncelles). Un bilan saisonnier honorable, car pour dix matinées et 23h35 d'observation au cap de la Hève (extrêmes : 19 septembre 2009 et 11 novembre 2009), nous cumulons 119 834 oiseaux dont 82 713 Pinsons des arbres et 22 201 Etourneaux sansonnets. Les résultats détaillés sont désormais disponibles sur le site du réseau Mission Migration en cliquant sur le site de la Hève : www.migraction.net. Les quelques centaines de milliers d'oiseaux passés par la Hève sont maintenant à quelques centaines, voire quelques milliers de kilomètres. Chaque moment d'observation de la migration active diurne est un moment privilégié. Un spectacle authentique et immuable qui s'offre à nous et qui va laisser place aux oiseaux hivernants...

Contact : Pascal Provost pour l'équipe du cap de la Hève, à Sainte-Adresse (Seine-Maritime) : [GONm gonm@wanadoo.fr](mailto:GONm_gonm@wanadoo.fr) gonm.free.fr et LPO Haute-Normandie haute-normandie@lpo.fr haute-normandie.lpo.fr



Migration des étourneaux

Migration postnuptiale

Espèce	Nbre données	Nbre oiseaux	Espèce	Nbre données	Nbre oiseaux
Fou de Bassan	1	2	Grive litorne	5	88
Grand Cormoran	1	6	Grive musicienne	9	6 794
Busard des roseaux	1	5	Grive mauvis	7	866
Busard Saint-Martin	1	1	Grive draine	7	156
Epervier d'Europe	8	19	Fauvette à tête noire	4	10
Faucon émerillon	1	1	Fauvette grisette	1	1
Faucon hobereau	1	1	Pouillot véloce	7	26
Pluvier doré	1	2	Pouillot fitis	1	2
Vanneau huppé	4	450	Panure à moustaches	1	2
Bécassine des marais	2	4	Mésange à longue queue	1	3
Sterne caugek	2	7	Mésange bleue	4	20
Pigeon biset domestique	2	17	Mésange charbonnière	2	2
Pigeon colombin	8	91	Geai des chênes	1	2
Pigeon ramier	6	39	Choucas des tours	5	1157
Tourterelle turque	5	109	Corbeau freux	1	41
Pic épeiche	1	1	Corneille noire	6	32
Alouette lulu	7	184	Etourneau sansonnet	10	22 201
Alouette des champs	8	248	Moineau domestique	5	73
Hirondelle de rivage	2	4	Moineau friquet	1	7
Hirondelle rustique	5	61	Pinson des arbres	10	82 713
Hirondelle de fenêtre	2	3	Pinson du Nord	8	162
Pipit des arbres	4	21	Serin cini	3	4
Pipit farlouse	10	1 500	Verdier d'Europe	6	64
Pipit spioncelle	4	35	Chardonneret élégant	7	87
Bergeronnette printanière	2	5	Tarin des aulnes	8	1 388
Bergeronnette des ruisseaux	5	50	Linotte mélodieuse	8	781
Bergeronnette grise	9	88	Bouvreuil pivoine	1	4
Accenteur mouchet	2	17	Grosbec casse-noyaux	1	1
Rougequeue noir	1	2	Bruant lapon	1	1
Rougequeue à front blanc	1	1	Bruant jaune	7	29
Tarier des prés	1	1	Bruant ortolan	1	1
Tarier pâtre	1	4	Bruant des roseaux	7	91
Traquet motteux	1	1	Bruant proyer	2	21
Merle noir	6	24			

• **CAP FERRET, À CAP FERRET (GIRONDE)**

La période : du 1^{er} septembre au 15 novembre 2009.

Les observateurs salariés : Amandine THEILLOUT, Sylvère CORRE.

Les observateurs bénévoles : 25 (consultez le bilan en ligne pour plus de détails)

Les visiteurs accueillis sur le site : 559.

Le nombre d'heures d'observation : 415,20 h en 75 jours soit 5,54 heures par jour ; 1 339,25 heures/homme pour 27 observateurs soit 58,23 heures/homme par observateur.

Le nombre d'oiseaux comptabilisés : 271 534 pour 133 espèces en migration active.

Année moyenne avec peu de fringilles et d'hirondelles de fenêtre et rustique. Notons toutefois que nombre d'espèces ont été comptabilisées avec leur effectif maximal. A savoir par exemple : le Bruant des roseaux, l'Hirondelle de rivage ou la Spatule blanche. Pour d'autres, c'est la plus mauvaise année notamment l'Alouette des champs. Chez les espèces invasives ou nomades, pas d'effectifs notables. Enfin pour les espèces irrégulières, citons le Pipit de Richard, le Bruant des neiges, le Macareux moine ou le Plongeon arctique. Parmi les nouveautés, l'Etourneau roselin et la Pie-grièche écorcheur.

Bilan en ligne sur :

http://files.biolovision.net/www.migracion.net/pdf/files/news/Observatoire_regional_de_la_migration_des_oiseaux-3475.pdf

Contact : Jean-Paul Urcun pour l'équipe du Cap Ferret (Gironde) - Observatoire Régional de la Migration des Oiseaux en Aquitaine, LPO Aquitaine - Organbidexka Col Libre : 05 59 65 97 13.

Migration postnuptiale

Espèce	Nbre données	Nbre oiseaux
Oie indéterminée	2	48
Oie cendrée	24	365
Bernache cravant	82	4 897
Tadorne casarca	1	1
Tadorne de Belon	2	10
Canard indéterminé	13	178
Canard siffleur	21	263
Canard de surface indéterminé	15	188
Sarcelle d'hiver	10	24
Canard colvert	1	3
Canard pilet	22	624
Canard souchet	9	59
Canard chipeau	2	4
Macreuse noire	23	212
Plongeon indéterminé	2	2
Plongeon catmarin	1	1
Plongeon arctique	1	1
Grèbe indéterminé	1	1
Puffin indéterminé	2	2
Puffin fuligineux	1	1
Puffin des Anglais	1	1
Puffin des Baléares	36	102
Fou de Bassan	36	720

Grand Cormoran	108	2 117	Pigeon colombin	41	323
Bihoreau gris	1	23	Pigeon ramier	20	661
Héron garde-boeufs	6	53	Tourterelle turque	1	6
Aigrette garzette	16	69	Tourterelle des bois	6	11
Grande Aigrette	7	13	Perruche ondulée	1	1
Héron cendré	25	161	Hibou des marais	4	5
Héron pourpré	3	11	Martinet noir	5	6
Cigogne noire	1	2	Huppe fasciée	3	3
Spatule blanche	28	427	Torcol fourmilier	2	2
Rapace indéterminé	9	11	Pic épeiche	1	1
Bondrée apivore	27	107	Pic épeichette	1	1
Milan noir	2	3	Alouette indéterminée	1	14
Milan royal	34	102	Cochevis huppé	2	5
Busard indéterminé	1	1	Alouette lulu	51	454
Busard des roseaux	30	117	Alouette des champs	114	3 505
Busard Saint-Martin	19	25	Hirondelle indéterminée	1	49
Busard cendré	4	4	Hirondelle de rivage	61	7 806
Autour des palombes	1	1	Hirondelle rustique	169	5 000
Epervier d'Europe	52	102	Hirondelle de fenêtre	13	25
Epervier ou Autour	1	1	Pipit indéterminé	16	52
Epervier, autour ou faucon	1	1	Pipit de Richard	5	5
Buse variable	6	10	Pipit rousseline	35	108
Balbusard pêcheur	11	13	Pipit des arbres	127	645
Faucon indéterminé	5	5	Pipit farlouse	261	16 972
Faucon crécerelle	49	70	Pipit spioncelle	1	1
Faucon émerillon	45	59	Bergeronnette indéterminée	1	1
Faucon hobereau	36	56	Bergeronnette printanière	156	7 650
Faucon pèlerin	8	8	Bergeronnette des ruisseaux	174	533
Grue cendrée	5	69	Bergeronnette grise	244	13 099
limicole indéterminé	4	7	Bergeronnette de Yarrell	3	3
petit limicole indéterminé	2	2	Troglodyte mignon	2	2
Huïtrier pie	2	14	Accenteur mouchet	26	86
Avocette élégante	1	11	Grive indéterminée	33	3 325
Grand Gravelot	4	108	Rougequeue noir	10	21
Pluvier doré	2	2	Rougequeue à front blanc	4	5
Pluvier argenté	5	9	Tarier des prés	2	2
Vanneau huppé	16	273	Tarier pâtre	2	3
Bécasseau indéterminé	1	1	Traquet motteux	19	178
Bécasseau maubèche	1	2	Merle à plastron	10	29
Bécasseau sanderling	5	73	Merle noir	1	6
Bécasseau cocorli	1	1	Grive litorne	3	16
Bécasseau variable	5	178	Grive musicienne	24	427
Bécassine des marais	5	5	Grive mauvis	21	74
Barge rousse	3	13	Grive draine	10	64
Courlis indéterminé	1	1	Cisticole des joncs	4	4
Courlis corlieu	1	1	Hypolaïs polyglotte	1	1
Courlis cendré	2	3	Fauvette grisette	1	2
Chevalier gambette	2	2	Fauvette pitchou	1	1
Chevalier aboyeur	1	1	Pouillot véloce	1	3
Chevalier culblanc	1	1	Pouillot fitis	4	8
Chevalier guignette	3	19	Gobemouche gris	1	1
Tournepipe à collier	2	3	Gobemouche noir	1	1
Labbe indéterminé	4	5	Mésange charbonnière	1	1
Labbe pomarin	4	4	Pie-grièche écorcheur	1	1
Labbe parasite	4	4	Cornelle noire	1	2
Grand Labbe	3	3	Etourneau roselin	1	1
Goéland indéterminé	4	232	Etourneau sansonnet	55	4 910
Mouette mélanocéphale	2	32	Passereau indéterminé	11	90
Mouette pygmée	5	42	Moineau domestique	5	45
Mouette rieuse	25	480	Fringille indéterminé	61	3 188
Goéland cendré	4	5	Pinson des arbres	170	128 377
Goéland brun	10	128	Pinson du Nord	17	192
Goéland argenté	1	1	Serin cini	34	150
Sterne indéterminée	1	1	Verdier d'Europe	50	658
Sterne hansel	2	3	Chardonneret élégant	124	11 133
Sterne caugek	1	16	Tarin des aulnes	121	11 093
Sterne pierregarin	6	10	Linotte mélodieuse	172	11 328
Sterne arctique	7	13	Bec-croisé des sapins	3	3
Sterne arctique / pierregarin	3	6	Bouvreuil pivoine	1	1
Guifette noire	4	7	Grosbec casse-noyaux	4	5
Guillemot de Troil	2	5	Bruant des neiges	1	1
Pingouin torda	21	115	Bruant zizi	7	15
Pingouin torda / Guillemot de Troil	13	183	Bruant ortolan	14	28
Alcidé indéterminé	5	7	Bruant rustique	1	1
Macareux moine	1	1	Bruant des roseaux	99	1 667
Pigeon indéterminé	25	24 631	Bruant proyer	3	4
Pigeon biset domestique	1	2	Bruant indéterminé	21	40

• CAP GRIS NEZ

Contact : à Audinghen (Pas-de-Calais), association Le Clipon : seawatchcgn.free.fr seawatchcgn@free.fr

Migration postnuptiale

Cygne tuberculé	1	1	Epervier d'Europe	1	1	Grand Labbe	13	281
Tadorne de Belon	9	138	Faucon crécerelle	2	2	Mouette mélanocéphale	8	167
Canard siffleur	2	5	Faucon hobereau	1	1	Mouette pygmée	5	7
Sarcelle d'hiver	7	38	limicole indéterminé	1	110	Mouette rieuse	3	31
Canard colvert	2	4	Huïtrier pie	16	795	Goéland cendré	2	3
Canard souchet	3	10	Avocette élégante	2	6	Goéland leucophée	1	1
Canard chipeau	3	7	Petit Gravelot	1	1	Mouette tridactyle	16	1 372
Fuligule milouin	1	6	Grand Gravelot	8	92	Sterne caugek	22	11 451
Fuligule morillon	4	5	Pluvier doré	1	1	Sterne de Dougall	1	1
Eider à duvet	6	26	Pluvier argenté	5	201	Sterne pierregarin	22	24 160
Macreuse noire	21	2 943	Vanneau huppé	1	2	Sterne arctique	5	32
Harle huppé	1	2	Bécasseau maubèche	5	62	Sterne arctique / pierregarin	1	13
Plongeon catmarin	1	1	Bécasseau sanderling	6	53	Sterne naine	9	96
Grèbe huppé	13	29	Bécasseau minute	2	3	Guifette noire	14	120
Grèbe jougris	3	3	Bécasseau violet	1	1	Guillemot de Troil	5	6
Fulmar boréal	18	219	Bécasseau variable	8	290	Pingouin torda	1	1
Puffin majeur/Puffin cendré	2	17	Barge rousse	5	205	Pingouin torda / Guillemot de Troil	2	2
Puffin fuligineux	6	111	Courlis corlieu	18	175	Pigeon ramier	1	17
Puffin des Anglais	12	707	Courlis cendré	8	50	Tourterelle turque	2	14
Puffin des Baléares	15	180	Chevalier gambette	6	45	Martinet noir	7	260
Fou de Bassan	22	4 700	Chevalier guignette	7	32	Hirondelle de rivage	7	21
Cormoran huppé	5	6	Tourneperre à collier	8	17	Hirondelle rustique	11	351
Aigrette garzette	3	6	Labbe indéterminé	7	51	Hirondelle de fenêtre	4	5
Héron cendré	2	2	Labbe pomarin	4	12	Pipit maritime (A.p.petrosus)	1	1
Bondrée apivore	1	1	Labbe parasite	17	566	Bergeronnette printanière	1	4
Busard des roseaux	1	1	Labbe à longue queue	4	4	Bergeronnette des ruisseaux	3	11
						Bergeronnette grise/Yarrell	3	7

Migration pré-nuptiale

Cygne tuberculé	4	34	Busard des roseaux	3	3	Pingouin torda	39	740
Oie cendrée	4	10	Busard Saint-Martin	2	2	Pingouin torda / Guillemot de Troil	48	9 983
Bernache du Canada	3	4	Busard pâle	2	2	Mergule nain	2	2
Bernache cravant	34	11 162	Epervier d'Europe	10	11	Macareux moine	2	2
Ouette d'Egypte	1	1	Faucon crécerelle	6	8	Pigeon colombin	5	113
Tadorne de Belon	45	533	Faucon émerillon	3	4	Pigeon ramier	17	1 406
Canard siffleur	12	528	Faucon hobereau	1	1	Tourterelle turque	3	33
Sarcelle d'hiver	32	716	Huïtrier pie	47	925	Coucou gris	6	8
Canard colvert	7	28	Avocette élégante	8	276	Martinet noir	6	785
Canard pilet	21	423	Grand Gravelot	7	56	Alouette des champs	1	1
Canard souchet	28	401	Pluvier guignard	2	8	Hirondelle de rivage	16	102
Canard chipeau	25	100	Pluvier argenté	20	429	Hirondelle rustique	34	3 796
Sarcelle d'été	4	52	Vanneau huppé	1	2	Hirondelle de fenêtre	14	138
Fuligule milouin	2	2	Bécasseau maubèche	16	915	Pipit des arbres	8	8
Fuligule morillon	4	8	Bécasseau sanderling	25	243	Pipit farlouse	16	112
Fuligule milouinan	4	16	Bécasseau cocorli	2	2	Bergeronnette printanière	22	174
Eider à duvet	47	380	Bécasseau variable	31	1876	Bergeronnette grise	16	62
Harelde boréale	2	2	Bécassine des marais	2	6	Bergeronnette de Yarrell	1	2
Macreuse noire	63	12 213	Barge rousse	16	1 759	Bergeronnette grise/Yarrell	20	70
Macreuse brune	13	51	Courlis corlieu	19	584	Tarier pâte	1	1
Garrot à oeil d'or	4	8	Courlis cendré	28	272	Merle noir	1	1
Harle huppé	43	839	Chevalier gambette	9	125	Cisticole des joncs	1	1
Plongeon indéterminé	12	70	Chevalier aboyeur	2	78	Pouillot véloce	1	1
Plongeon catmarin	61	3 003	Chevalier guignette	2	2	Pouillot fitis	2	2
Plongeon arctique	37	913	Tourneperre à collier	5	25	Mésange bleue	2	2
Plongeon imbrin	2	2	Labbe pomarin	6	7	Mésange charbonnière	2	2
Grèbe à cou noir/esclavon	2	2	Labbe parasite	27	190	Choucas des tours	24	232
Grèbe huppé	50	746	Grand Labbe	50	256	Corbeau freux	6	16
Grèbe jougris	13	13	Mouette mélanocéphale	52	640	Corneille noire (C.c.corone)	14	110
Grèbe esclavon	6	22	Mouette pygmée	49	9 710	Corneille noire	12	90
Grèbe à cou noir	6	18	Mouette rieuse	35	2 334	Etourneau sansonnet	7	35
Fulmar boréal	16	812	Goéland cendré	36	1 680	Pinson des arbres	5	5
Puffin des Anglais	8	33	Mouette tridactyle	16	3 294	Serin cini	1	1
Puffin des Baléares	3	5	Sterne caugek	46	7 789	Verdier d'Europe	2	6
Fou de Bassan	60	36 368	Sterne pierregarin	26	9 820	Chardonneret élégant	24	1 129
Grand Cormoran	3	1 275	Sterne arctique	18	1 466	Tarin des aulnes	13	81
Cormoran huppé	10	10	Sterne arctique / pierregarin	1	238	Linotte mélodieuse	28	478
Aigrette garzette	5	5	Sterne naine	21	397	Sizerin cabaret	1	4
Héron cendré	2	2	Guifette noire	13	163	Sizerin flammé	2	6
Spatule blanche	1	1	Guillemot de Troil	40	891	Bec-croisé des sapins	2	4

• CHARMES-SUR-MOSELLE, A RUGNEY (VOSGES)

Contact : Bertrand Kernel bertrand.kernel@aliceadsl.fr – Les P'tits Castors, <http://www.naturalistes.charmes.wifeo.com>

Migration postnuptiale

Espèce	Nbre données	Nbre Oiseaux	Espèce	Nbre données	Nbre Oiseaux
Oie cendrée	1	2	Bergeronnette printanière	2	2
Grand Cormoran	16	749	Bergeronnette des ruisseaux	2	3
Grande Aigrette	2	61	Bergeronnette grise	13	167
Héron cendré	2	3	Accenteur mouchet	6	43
Bondrée apivore	2	29	Rougequeue noir	12	52
Milan noir	1	2	Tarier pâtre	1	1
Milan royal	12	255	Merle noir	7	39
Busard des roseaux	2	2	Grive litorne	6	266
Busard Saint-Martin	4	7	Grive musicienne	6	311
Autour des palombes	3	3	Grive mauvis	6	45
Epervier d'Europe	12	44	Grive draine	11	39
Buse variable	13	128	Pouillot véloce	10	18
Balbusard pêcheur	2	2	Gobemouche noir	1	2
Faucon crécerelle	2	2	Mésange bleue	6	12
Faucon émerillon	2	2	Mésange charbonnière	8	26
Faucon hobereau	1	2	Geai des chênes	1	13
Faucon pèlerin	6	8	Choucas des tours	7	74
Grue cendrée	2	27	Corbeau freux	8	392
Goéland indéterminé	1	2	Etourneau sansonnet	16	1 851
Mouette rieuse	1	1	Moineau friquet	9	44
Pigeon colombin	8	89	Pinson des arbres	22	9 483
Pigeon ramier	18	26 627	Pinson du Nord	11	196
Martinet noir	1	1	Serin cini	12	86
Pic vert	1	1	Verdier d'Europe	13	142
Pic noir	2	2	Chardonneret élégant	14	254
Pic épeiche	2	2	Tarin des aulnes	13	383
Pic mar	1	1	Linotte mélodieuse	16	322
Alouette lulu	13	296	Bouvreuil pivoine	1	7
Alouette des champs	13	2 356	Grosbec casse-noyaux	11	123
Hirondelle rustique	5	34	Bruant jaune	14	169
Pipit des arbres	2	5	Bruant des roseaux	11	111
Pipit farlouse	17	324	Bruant proyer	1	1
Pipit spioncelle	3	4			

Migration pré-nuptiale

Espèce	Nbre données	Nbre Oiseaux
Grand Cormoran	1	50
Cigogne noire	1	1
Pigeon ramier	1	200



• CLOTTE DE MONTPEZAT, A ROQUEFORT DES CORBIERES (AUDE)

Contact : Georges Oliosio gol11@orange.fr

Migration postnuptiale

Espèce	Nbre données	Nbre Oiseaux	Espèce	Nbre données	Nbre Oiseaux	Espèce	Nbre données	Nbre Oiseaux
Grand Cormoran continental	3	21	Hirondelle de rivage	2	4	Pouillot fitis	1	1
Rapace indéterminé	1	1	Hirondelle rustique	24	747	Pie-grièche à tête rousse	1	2
Bondrée apivore	4	37	Hirondelle de fenêtre	10	315	Choucas des tours	1	11
Milan noir	1	1	Pipit de Richard	1	1	Etourneau sansonnet	10	704
Circaète Jean-le-Blanc	4	5	Pipit rousseline	3	3	Passereau indéterminé	8	121
Busard des roseaux	1	1	Pipit des arbres	8	11	Moineau domestique	4	19
Busard Saint-Martin	1	1	Pipit farlouse	6	29	Moineau soulcie	2	16
Epervier d'Europe	15	22	Pipit spioncelle	1	1	Pinson des arbres	17	1 516
Buse variable	5	7	Bergeronnette indéterminée	1	1	Pinson du Nord	1	1
Faucon crécerelle	14	20	Bergeronnette printanière	13	56	Serin cini	23	132
Faucon hobereau	1	1	Bergeronnette des ruisseaux	2	2	Verdier d'Europe	15	59
Faucon d'Eléonore	1	1	Bergeronnette grise	17	83	Chardonneret élégant	22	175
Pigeon colombin	5	6	Accenteur mouchet	9	24	Tarin des aulnes	3	11
Pigeon ramier	19	1 173	Rougequeue noir	2	2	Linotte mélodieuse	21	125
Tourterelle des bois	5	9	Traquet motteux	1	1	Bec-croisé des sapins	2	2
Martinet noir	3	170	Merle noir	5	10	Grosbec casse-noyaux	3	4
Martinet pâle	1	1	Grive musicienne	18	353	Bruant fou	2	2
Guêpier d'Europe	1	25	Grive draine	9	65	Bruant ortolan	1	1
Rollier d'Europe	2	7	Pouillot de Bonelli	1	1	Bruant des roseaux	2	3
Alouette lulu	7	11	Pouillot véloce	1	1	Bruant proyer	2	2
Alouette des champs	7	422						

• COL DE BARACUCHET, À LÉRIGNEUX (LOIRE)

Pour la deuxième année consécutive l'opération régionale "Tête en l'air" a permis à la LPO Loire d'effectuer trois mois de suivi. Nous avons ainsi un état initial de la migration postnuptiale sur une saison complète au col de Baracuchet (le suivi de ces quinze dernières années n'était assuré que le mois d'octobre à l'exception des années 1990 à 1994). 104 908 oiseaux migrateurs de 74 espèces différentes ont été dénombrés en 93 jours d'observation. Les passereaux sont les oiseaux passant majoritairement par le col et en particulier les fringilles (56,8% du passage pour 11 espèces), puis viennent les colombidés avec 11,25% des oiseaux dénombrés. Le passage de rapaces n'est pas très important (3,25% des effectifs) mais avec 15 espèces notées il présente une bonne diversité. Le Pinson des arbres est l'espèce migratrice principale à Baracuchet représentant, avec 53 097 oiseaux notés, plus de 50 % du passage total. Le rush de passage a eu lieu cette année le 22 octobre correspondant au pic de migration du Pinson des arbres. Ce pic a été nettement moins important que celui de l'année dernière et également plus tardif avec 10 jours de décalage. Cette saison de migration a été marquée par les passages record du Guépier d'Europe, de l'Étourneau sansonnet et du

Grand Corbeau. Une nouvelle espèce a été observée sur le col cette année, il s'agit de la Grande Aigrette. Par contre les passages les plus faibles depuis le début du suivi (à partir de 1987) ont été constatés pour l'Alouette des champs et la Linotte mélodieuse. Ces deux espèces typiques des milieux ouverts agricoles sont en déclin au niveau européen et cette mauvaise santé se traduit sur leur tendance migratoire au col de Baracuchet. En comparaison du suivi de l'année dernière la migration postnuptiale de cette année a été faible avec 35 822 oiseaux migrateurs en moins en 2009 (140 730 individus recensés en 2008). La majorité des effectifs de passereaux migrateurs sont en diminution à part la Grive draine, le Choucas des tours, le Corbeau freux, le Grand Corbeau, l'Étourneau sansonnet et le Tarin des Aulnes, le Bec-croisé des sapins et le Bruant jaune. La migration des pigeons a par contre augmenté cette année avec 5 103 oiseaux de plus comptabilisés. Mais la tendance générale de la migration des colombidés à Baracuchet reste en nette diminution sur ces vingt dernières années. En ce qui concerne les rapaces, seule la Bondrée apivore voit ses effectifs augmenter. Le passage du Milan royal est certes inférieur à celui de 2008 mais reste important. Il faut noter par contre que le passage de toutes les espèces de busards est en nette diminution. Ces différences de

migration d'une année sur l'autre sont fréquentes et ne permettent pas d'avoir une tendance sur les populations d'oiseaux migratrices. Ces variations inter-annuelles sont soit le fait d'une disponibilité importante de nourriture (années à fruits et graines) en Europe permettant aux oiseaux de retarder ou de ne pas effectuer leur migration (cas des espèces granivores), soit d'un décalage de la voie de migration dû aux conditions météorologiques. Sachant que seul un suivi de la migration sur le long terme permet de gommer ces variations inter-annuelles, plus ce suivi pourra perdurer meilleures seront nos connaissances sur l'état des populations d'oiseaux migrateurs. Après une nouvelle année de suivi à l'automne 2010 nous pourrions comparer les chiffres moyens de migration des années 2008-2010 à ceux de 1990-1994 afin de voir l'évolution de la migration à Baracuchet en dix-huit ans.

Bilan en ligne sur :

http://files.biolovision.net/www.migracion.net/pdf/files/news/Synthese_Baracuchet_2009-7284.pdf

Contact : Nicolas Lorenzini, pour l'équipe du col de Baracuchet, à Lérigneux (Loire)
LPO Loire : loire@lpo.fr ou 04 77 41 46 90.

Migration postnuptiale

Espèce	Nbre données	Nbre Oiseaux	Espèce	Nbre données	Nbre Oiseaux	Espèce	Nbre données	Nbre Oiseaux
Grand Cormoran	35	397	Guépier d'Europe	2	53	Gobemouche gris	9	11
Grande Aigrette	1	3	Pic épeichette	3	3	Gobemouche noir	14	16
Héron cendré	4	5	Alouette lulu	59	301	Mésange à longue queue	3	23
Cigogne noire	13	25	Alouette des champs	91	964	Mésange noire	51	77
Rapace indéterminé	6	11	Hirondelle indéterminée	36	775	Mésange bleue	15	31
Bondrée apivore	153	1 705	Hirondelle de rivage	1	1	Mésange charbonnière	20	36
Milan noir	49	174	Hirondelle rustique	190	4 455	Loriot d'Europe	1	1
Milan royal	208	761	Hirondelle de fenêtre	109	1 945	Pie-grièche écorcheur	1	1
Circaète Jean-le-Blanc	6	6	Pipit indéterminé	1	3	Corvidé indéterminé	4	69
Busard des roseaux	28	29	Pipit des arbres	159	484	Choucas des tours	9	274
Busard Saint-Martin	16	16	Pipit farlouse	156	621	Corbeau freux	8	44
Busard cendré	6	6	Pipit spioncelle	4	15	Cornille noire	24	170
Autour des palombes	9	9	Bergeronnette printanière	33	82	Grand Corbeau	8	94
Epervier d'Europe	138	178	Bergeronnette des ruisseaux	29	48	Étourneau sansonnet	180	14 703
Buse variable	132	331	Bergeronnette grise	154	1 006	Passereau indéterminé	69	294
Balbusard pêcheur	10	10	Accenteur mouchet	60	75	Fringille indéterminé	22	144
Faucon indéterminé	3	3	Grive indéterminée	9	60	Pinson des arbres	520	53 097
Faucon crécerelle	89	130	Rougequeue noir	15	19	Pinson du Nord	63	255
Faucon émerillon	9	9	Tarier pâte	1	1	Serin cini	21	34
Faucon hobereau	24	25	Merle noir	25	41	Venturon montagnard	1	2
Faucon pèlerin	6	6	Grive litorne	31	162	Verdier d'Europe	48	130
Grue cendrée	8	162	Grive musicienne	46	139	Chardonneret élégant	148	924
Goéland leucopnée	1	6	Grive mauvis	14	42	Tarin des aulnes	231	3 294
Pigeon indéterminé	23	6 182	Grive draine	190	2 126	Linotte mélodieuse	51	236
Pigeon colombin	8	14	Fauvette à tête noire	1	1	Bec-croisé des sapins	30	128
Pigeon ramier	151	5 605	Pouillot fitis	1	1	Bouvreuil pivoine	35	69
Martinet noir	10	31	Roitelet indéterminé	4	6	Grosbec casse-noyaux	115	1 238
Martinet à ventre blanc	8	68	Roitelet huppé	4	9	Bruant jaune	59	168

• **COL DE L'ESCRINET,
À SAINT-ETIENNE-DE-BOULOGNE
(ARDÈCHE)**

Le Col de l'Escrinet est situé sur la commune de Saint Priest (Ardèche, France). Il est accessible par la N304 reliant Privas à Aubenas. Le point d'observation est sur le col, le long de la route touristique du Coiron en direction du village de Freyssenet. Le site se trouve au sein d'une ligne de crête axée sud-est/nord-ouest (obstacle perpendiculaire au sens de migration), partant du Coiron et arrivant au mont Gerbier de jonc, qui culmine à 1 551m d'altitude. Le col de l'Escrinet représente un passage favorable de plus faible altitude (787m). Le large panorama bloqué au sud par le massif du Coiron s'ouvre

sur la plaine d'Aubenas, puis sur le massif du Tanargue vers l'ouest.

2009 : année historique pour le site. Pas un seul coup de fusil et pas un Pigeon ramier sur les différents cols : l'Escrinet serait-il en passe de devenir un col libre ?

Les principaux chiffres :

Durée du suivi : du 19 janvier au 31 mai

Observateurs : 3 salariés, plus de 150 bénévoles présents ponctuellement.

Contact : Nicolas Duroure, pour l'équipe du col de l'Escrinet à Saint-Etienne-de-Boulogne (Ardèche) - CORA Faune Sauvage : www.cora-faunesauvage.fr ou 04 72 77 19 84.

Tableau récapitulatif des résultats généraux

	Nbre d'espèces	Nbre d'oiseaux
Rapaces	17	11 032
Rapaces erratiques	3	237
Colombidés	4	12 987
Autres	22	22 270
Passereaux	74	520 965
Total	120	567 254

Migration prénuptiale

Espèce	Nbre données	Nbre Oiseaux	Espèce	Nbre données	Nbre Oiseaux	Espèce	Nbre données	Nbre Oiseaux
Oie cendrée	1	7	Pigeon ramier	399	12 438	Fauvette grisette	2	2
Tadorné de Belon	1	1	Tourterelle turque	11	22	Fauvette pitchou	1	1
Grand Cormoran	195	3 901	Tourterelle des bois	16	47	Pouillot de Bonelli	1	1
Héron garde-boeufs	1	1	Coucou gris	5	7	Pouillot siffleur	2	2
Grande Aigrette	2	3	Grand-duc d'Europe	1	1	Pouillot véloce	25	133
Héron cendré	52	108	Martinet noir	237	16 174	Pouillot fitis	13	24
Cigogne noire	27	45	Martinet à ventre blanc	115	684	Roitelet indéterminé	30	84
Cigogne blanche	24	109	Guêpier d'Europe	36	333	Roitelet huppé	25	97
Rapace indéterminé	66	104	Huppe fasciée	3	3	Roitelet à triple bandeau	31	77
Bondrée apivore	216	3 422	Pic noir	2	2	Gobemouche noir	1	1
Milan indéterminé	5	10	Pic épeiche	19	20	Mésange indéterminée	2	31
Milan noir	342	2 891	Pic épeichette	2	2	Mésange à longue queue	3	8
Milan royal	186	325	Alouette indéterminée	6	92	Mésange nonnette	3	3
Vautour percnoptère	1	1	Alouette lulu	145	1 873	Mésange huppée	1	1
Vautour fauve	78	234	Alouette des champs	163	9 555	Mésange noire	7	9
Circaète Jean-le-Blanc	152	235	Hirondelle indéterminée	8	27	Mésange bleue	181	2 499
Busard indéterminé	19	23	Hirondelle de rivage	34	132	Mésange charbonnière	100	557
Busard des roseaux	214	649	Hirondelle de rochers	106	195	Tichodrome échelette	2	2
Busard Saint-Martin	46	51	Hirondelle rustique	529	14 989	Grimpereau des jardins	1	1
Busard cendré	46	52	Hirondelle rousseline	1	1	Loriot d'Europe	19	42
Autour des palombes	12	13	Hirondelle de fenêtre	231	1 719	Pie-grièche écorcheur	3	4
Epervier d'Europe	369	1 009	Pipit indéterminé	134	522	Pie bavarde	2	2
Epervier ou Autour	6	6	Pipit rousseline	4	4	Choucas des tours	26	76
Buse variable	446	1 861	Pipit des arbres	71	224	Corbeau freux	10	17
Buse ou Bondrée	4	8	Pipit farlouse	321	1 716	Corneille noire	43	126
Aigle indéterminé	2	2	Pipit à gorge rousse	1	1	Grand Corbeau	3	54
Aigle royal	113	127	Pipit spioncelle	40	184	Etourneau sansonnet	361	19 989
Aigle botté	3	3	Bergeronnette indéterminée	1	1	Passereau indéterminé	246	4 273
Aigle de Bonelli	1	1	Bergeronnette printanière	173	2 028	Moineau domestique	24	28
Balbusard pêcheur	103	151	Bergeronnette grise	166	457	Fringille indéterminé	55	255
Faucon indéterminé	21	25	Bergeronnette des ruisseaux	462	12 084	Pinson des arbres	769	410 258
Faucon crécerelle	395	879	Troglodyte mignon	6	8	Pinson du Nord	198	1 410
Faucon kobez	3	3	Accenteur mouchet	103	392	Serin cini	397	3 565
Faucon émerillon	7	8	Accenteur alpin	1	1	Venturion montagnard	10	24
Faucon hobereau	85	112	Grive indéterminée	49	197	Verdier d'Europe	208	685
Faucon pèlerin	19	19	Rougegorge familier	8	17	Chardonneret élégant	529	7 226
Grue cendrée	9	310	Rougequeue noir	59	235	Tarin des aulnes	561	14 042
limicole indéterminé	1	1	Rougequeue à front blanc	1	1	Linotte mélodieuse	255	2 193
Vanneau huppé	2	103	Tarier des prés	1	1	Bec-croisé des sapins	120	1 157
Bécasse des bois	4	6	Tarier pâte	4	4	Bouvreuil pivoiné	17	26
Chevalier culblanc	3	5	Traquet motteux	1	1	Grosbec casse-noyaux	150	1 744
Goéland indéterminé	3	6	Merle à plastron	16	32	Bruant jaune	97	257
Mouette rieuse	16	557	Merle noir	17	78	Bruant zizi	143	482
Mouette indéterminée	3	116	Grive litorne	24	75	Bruant fou	15	32
Goéland brun	14	28	Grive musicienne	71	294	Bruant ortolan	4	6
Goéland leucopnée	6	10	Grive mauvis	65	503	Bruant des roseaux	214	2 407
Laridé indéterminé	2	26	Grive draine	97	474	Bruant proyer	9	10
Pigeon indéterminé	22	485	Locustelle tachetée	3	3	Bruant indéterminé	85	171
Pigeon colombin	101	293	Fauvette à tête noire	19	23			

• COL DE LIZARRIETA, À SARE (PYRÉNÉES-ATLANTIQUES)

La période : du 15 septembre au 15 novembre 2009.

Les observateurs salariés : Marie-Laure HERMANS, Olivier MAIGRE, Clara CROCE (Animatrice)

Les observateurs bénévoles : 27 (consultez le bilan en ligne pour plus de détails)

Les visiteurs accueillis sur le site : 2 063.

Les nombres d'heures d'observation : 712,40 h en 61 jours soit 11,68 heures par jour ; 3062,33 heures/homme pour 28 observateurs soit 109,37 heures/homme par observateur.

Le nombre d'oiseaux comptabilisés : 265 838 pour 49 espèces en migration active.

Année très très moyenne avec trois fois moins d'oiseaux que l'an passé. Cela, à cause d'un nombre de pigeons particulièrement bas. Chez les rapaces, c'est également une année moyenne, avec une seule espèce à son maximum, le Circaète Jean-le-Blanc. Troisième année pour le Milan royal. Parmi les espèces irrégulières, citons le Busard pâle qui signe la deuxième mention sur le site avec deux individus observés, le Faucon kobez, également la deuxième mention et les deux premiers Engoulevents d'Europe observés en migration active sur le site et sur l'ensemble des sites pyrénéens.



Col de Lizarieta © Stéphane de Roazhon

Bilan en ligne sur :

http://files.biolovision.net/www.migracion.net/pdf/files/news/Observatoire_regional_de_la_migration_des_oiseaux-3475.pdf

Contact : Jean-Paul Urcun pour l'équipe du col de Lizarieta, à Sare (Pyrénées-Atlantiques)
Observatoire Régional de la Migration des Oiseaux en Aquitaine, LPO Aquitaine
Organbidexka Col Libre : 05 59 65 97 13.

Migration postnuptiale

Espèce	Nbre données	Nbre Oiseaux	Espèce	Nbre données	Nbre Oiseaux
Oie cendrée	12	569	Aigle botté	9	12
Grand Cormoran	167	3 479	Balbusard pêcheur	30	40
Héron indéterminé	2	7	Faucon indéterminé	8	8
Aigrette garzette	1	1	Faucon crécerelle	102	139
Héron cendré	28	112	Faucon kobez	1	1
Héron pourpré	1	1	Faucon émerillon	49	61
Cigogne indéterminée	1	5	Faucon hobereau	50	75
Cigogne noire	4	6	Faucon pèlerin	16	16
Cigogne blanche	6	50	Grue cendrée	71	7 057
Spatule blanche	1	12	limicole indéterminé	2	2
Rapace indéterminé	8	9	Pluvier doré	2	8
Bondrée apivore	18	23	Vanneau huppé	15	2 078
Milan noir	4	5	Bécasse des bois	3	3
Milan royal	300	2 995	Courlis cendré	1	1
Vautour fauve	58	58	Goéland indéterminé	61	3 658
Circaète Jean-le-Blanc	41	85	Mouette riuse	1	2
Busard indéterminé	2	2	Goéland brun	12	171
Busard des roseaux	42	64	Laridé indéterminé	3	224
Busard Saint-Martin	65	85	Pigeon indéterminé	112	245 422
Busard pâle	2	2	Pigeon colombin	149	3 002
Busard cendré	1	1	Pigeon ramier	159	28 051
Autour des palombes	2	2	Tourterelle turque	2	4
Epervier d'Europe	139	270	Engoulevent d'Europe	1	2
Epervier ou Autour	1	1	Hirondelle rustique	3	5
Buse variable	96	134	Choucas des tours	1	5
Aigle royal	6	6			



• COL D'ORGANBIDEXKA,
À LARRAU (PYRÉNÉES-ATLANTIQUES)

La période : du 15 juillet au 15 novembre 2009

Les observateurs salariés : Elodie APPESECHE, Olivier MAIGRE, Mickael FAUCHER, Clara CROCE (Animatrice)

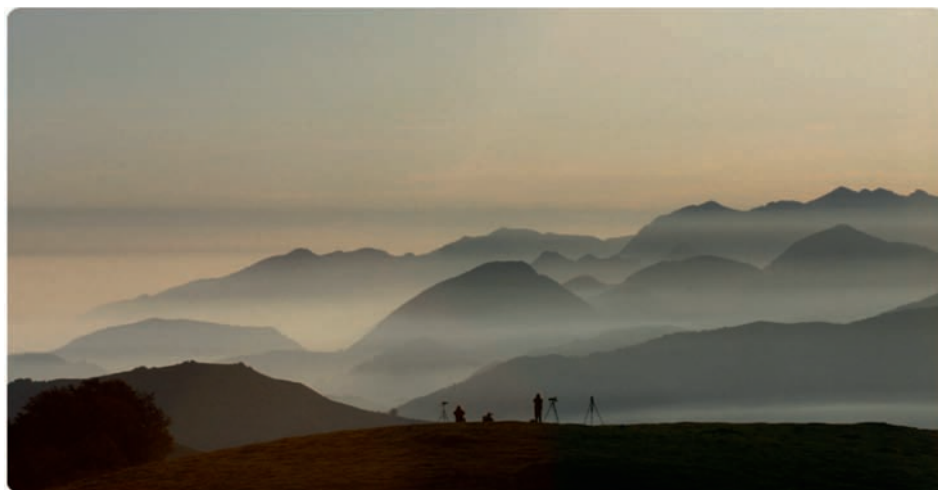
Les observateurs bénévoles : > 250 (consultez le bilan en ligne pour plus de détails)

Les visiteurs accueillis sur le site : 5 824

Le nombre d'heures d'observation :

1451 h 05 pour 123 jours soit 11,80 heures par jour ; 4865 heures/homme pour 257 observateurs soit 18,93 heures/homme par observateur.

Le nombre d'oiseaux comptabilisés : 146 362 pour 67 espèces en migration active.



Col d'Organbidexka © Simon Cavailles

Certaines espèces ont le vent en poupe en ce moment. On ne sera donc pas étonné que cette année encore les effectifs atteignent des sommets. On citera le Grand Cormoran, le Circaète Jean-le-Blanc, l'Aigle botté ou le Canard pilet. D'autres espèces sont également dans les bonnes années : la Bondrée apivore (4^{ème} année), le Milan noir (3), le Milan royal (3), le Busard des roseaux (2), l'Epervier d'Europe (4) ou le Balbuzard pêcheur (3). Le total des rapaces frôle, cette année, les 54 000 oiseaux. Parmi les espèces irrégulières, le Faucon d'Eléonore, l'Outarde barbue (1^{ère} mention) et le Rollier d'Europe (1^{ère} mention) ou le Grand Gravelot (3^{ème} mention) se sont fait remarquer. Enfin, chez les invasives et les nomades, rien de bien notable côté pigeons, on est à nouveau bien bas. Pour le Faucon hobereau, c'est la plus mauvaise année.

Bilan en ligne sur :

http://files.biolo vision.net/www.migration.net/pdf/files/news/Observatoire_regional_de_la_migration_des_oiseaux-3475.pdf

Consultez également la circulaire n°58 d'Organbidexka Col Libre :

http://files.biolo vision.net/www.migration.net/pdf/files/news/circu_58-6827.pdf

Bilan en ligne sur :

http://files.biolo vision.net/www.migration.net/pdf/files/news/Observatoire_regional_de_la_migration_des_oiseaux-3475.pdf

Consultez également la circulaire n°58 d'Organbidexka Col Libre :

http://files.biolo vision.net/www.migration.net/pdf/files/news/circu_58-6827.pdf

Contact : Jean-Paul Urcun pour l'équipe du col d'Organbidexka, à Larrau (Pyrénées-Atlantiques) - Observatoire Régional de la Migration des Oiseaux en Aquitaine, LPO Aquitaine-Organbidexka Col Libre : 05 59 65 97 13.

Migration postnuptiale

Espèce	Nbre données	Nbre Oiseaux	Espèce	Nbre données	Nbre Oiseaux
Oie cendrée	10	182	Goéland brun (L.f.fuscus)	1	1
Canard pilet	1	33	Goéland leucopnée	2	13
Grand Cormoran	185	3 246	Pigeon indéterminé	117	41 506
Héron cendré	32	98	Pigeon biset	1	1
Cigogne indéterminée	1	3	Pigeon colombin	113	1 273
Cigogne noire	113	570	Pigeon ramier	116	5 046
Cigogne blanche	23	296	Coucou gris	1	1
Spatule blanche	2	2	Rollier d'Europe	1	1
Rapace indéterminé	30	987	Alouette lulu	19	87
Bondrée apivore	321	15 516	Alouette des champs	23	139
Milan noir	285	33 918	Hirondelle de rivage	1	1
Milan royal	386	4 846	Hirondelle de rochers	3	8
Gypaète barbu	134	181	Hirondelle rustique	10	100
Vautour percnoptère	36	51	Hirondelle de fenêtre	1	3
Vautour fauve	113	113	Pipit indéterminé	1	2
Circaète Jean-le-Blanc	152	264	Pipit des arbres	7	18
Busard indéterminé	5	6	Pipit farlouse	51	1 010
Busard des roseaux	176	405	Pipit spioncelle	1	1
Busard Saint-Martin	128	146	Bergeronnette printanière	1	1
Busard cendré	66	98	Bergeronnette printanière (M.f.flava)	4	4
Busard cendré/Saint-Martin	5	5	Bergeronnette des ruisseaux	10	22
Autour des palombes	5	5	Bergeronnette grise	31	203
Epervier d'Europe	304	611	Accenteur mouchet	10	13
Epervier ou Autour	4	4	Accenteur alpin	2	2
Epervier, autour ou faucon	3	3	Grive indéterminée	8	156
Buse variable	252	424	Merle à plastron	5	8
Buse ou Bondrée	1	1	Merle noir	4	4
Aigle royal	52	66	Grive litorne	4	7
Aigle botté	87	151	Grive musicienne	12	44
Balbuzard pêcheur	118	162	Grive mauvis	19	324
Faucon indéterminé	6	6	Grive draine	18	66
Faucon crécerelle	243	362	Etourneau sansonnet	32	3 182
Faucon émerillon	20	22	Pinson des arbres	56	14 130
Faucon hobereau	50	53	Pinson du Nord	30	304
Faucon d'Eléonore	2	2	Serin cini	25	134
Faucon pèlerin	66	71	Verdier d'Europe	19	288
Grue cendrée	100	20 002	Chardonneret élégant	41	2 358
Outarde barbue	1	2	Tarin des aulnes	34	1 117
Grand Gravelot	1	1	Linotte mélodieuse	35	348
Vanneau huppé	4	92	Bec-croisé des sapins	6	21
Bécassine des marais	2	13	Bouvreuil pivoine	6	16
Courlis indéterminé	2	5	Grosbec casse-noyaux	12	100
Courlis corlieu	1	11	Bruant jaune	14	176
Chevalier culblanc	1	1	Bruant zizi	1	2
Goéland indéterminé	19	397	Bruant des roseaux	18	124
Mouette indéterminée	1	12	Bruant proyer	4	4
Goéland brun	2	31	Bruant indéterminé	2	7

• COL DU MARKSTEIN

Contact : à Guebwiller (Haut-Rhin),
LPO Alsace : alsace.lpo.fr
Tel. 03 88 22 07 35.



Col du Markstein © D. Holz

Migration postnuptiale

Espèce	Nbre données	Nbre Oiseaux	Espèce	Nbre données	Nbre Oiseaux
Harle bièvre	1	17	Grive litorne	22	2 083
Grand Cormoran	2	101	Grive musicienne	7	60
Rapace indéterminé	1	2	Grive mauvis	19	274
Bondrée apivore	2	3	Grive draine	21	514
Milan royal	3	31	Fauvette à tête noire	6	7
Busard des roseaux	4	5	Fauvette grisette	3	3
Busard Saint-Martin	5	5	Pouillot indéterminé	4	16
Epervier d'Europe	13	31	Pouillot siffleur	1	1
Buse variable	9	23	Pouillot véloce	17	34
Faucon émerillon	2	2	Pouillot fitis	8	27
Vanneau huppé	1	2	Roitelet indéterminé	1	1
Bécasse des bois	1	1	Roitelet huppé	10	16
Pigeon indéterminé	2	66	Roitelet à triple bandeau	6	11
Pigeon colombin	1	1	Gobemouche gris	1	1
Pigeon ramier	16	9 819	Gobemouche noir	5	5
Martinet noir	2	2	Mésange indéterminée	1	4
Pic épeiche	1	1	Mésange à longue queue	1	11
Pic mar	1	0	Mésange noire	13	30
Alouette lulu	8	86	Mésange bleue	20	95
Alouette des champs	19	300	Mésange charbonnière	17	51
Hirondelle rustique	14	1 584	Grimpereau des bois	2	2
Hirondelle de fenêtre	7	1 560	Pie-grièche grise	1	1
Pipit indéterminé	24	425	Geai des chênes	1	1
Pipit des arbres	9	115	Etourneau sansonnet	21	1 967
Pipit farlouse	12	204	Passereau indéterminé	34	1 577
Pipit spioncelle	3	16	Pinson des arbres / Pinson du Nord	13	1 691
Bergeronnette indéterminée	1	1	Pinson des arbres	40	64 287
Bergeronnette printanière	7	10	Pinson du Nord	27	3 095
Bergeronnette des ruisseaux	6	17	Serin cini	20	459
Bergeronnette grise	20	311	Verdier d'Europe	19	328
Accenteur mouchet	15	57	Chardonneret élégant	39	1 569
Grive indéterminée	13	578	Tarin des aulnes	31	12 772
Turdidé indéterminé	8	68	Linotte mélodieuse	20	386
Rougegorge familier	2	2	Bec-croisé des sapins	2	11
Rougequeue noir	23	130	Bouvreuil pivoine	10	20
Rougequeue à front blanc	2	4	Grosbec casse-noyaux	15	740
Tarier des prés	9	31	Bruant des neiges	1	1
Traquet motteux	12	28	Bruant jaune	16	59
Merle à plastron	8	26	Bruant ortolan	2	3
Merle noir	18	87	Bruant des roseaux	9	21

• COL DU PLAFOND

Migration postnuptiale

Grand Cormoran	23	733
Héron cendré	1	1
Bondrée apivore	2	6
Milan royal	30	238
Busard des roseaux	3	3
Busard Saint-Martin	7	8
Epervier d'Europe	27	83
Buse variable	42	302
Balbusard pêcheur	2	2
Faucon crécerelle	13	23
Faucon émerillon	5	7
Faucon hobereau	7	7
Faucon pèlerin	8	9
Grue cendrée	1	60
Vanneau huppé	1	50
Bécassine des marais	1	2
Courlis corlieu	1	26
Goéland indéterminé	1	1
Goéland brun	1	1
Pigeon colombin	9	64
Pigeon ramier	33	28 152
Pic épeiche	2	2
Alouette lulu	30	1 388
Alouette des champs	35	8 501
Hirondelle de rivage	1	1
Hirondelle rustique	17	254
Hirondelle de fenêtre	4	2 103
Pipit des arbres	5	15
Pipit farlouse	58	2 306
Pipit spioncelle	2	2
Bergeronnette printanière	4	31
Bergeronnette des ruisseaux	5	8
Bergeronnette grise	30	688
Accenteur mouchet	10	35
Rougequeue noir	3	11
Tarier des prés	1	4
Traquet motteux	1	1
Merle à plastron	3	4
Merle noir	9	33
Grive litorne	19	1 021
Grive musicienne	11	165
Grive mauvis	18	1 016
Grive draine	24	244
Pouillot véloce	2	4
Pouillot fitis	1	1
Gobemouche noir	1	8
Mésange à longue queue	4	31
Mésange noire	1	3
Mésange bleue	5	17
Mésange charbonnière	3	9
Geai des chênes	1	4
Cassenoix moucheté	3	5
Choucas des tours	8	231
Corbeau freux	12	499
Corneille noire	2	19
Grand Corbeau	2	4
Etourneau sansonnet	33	5 391
Moineau friquet	5	16
Pinson des arbres	63	62 979
Pinson du Nord	25	1 844
Serin cini	13	202
Verdier d'Europe	19	224
Chardonneret élégant	27	1 096
Tarin des aulnes	35	3 277
Linotte mélodieuse	21	840
Bec-croisé des sapins	8	36
Bouvreuil pivoine	6	16
Grosbec casse-noyaux	22	1 577
Bruant jaune	33	198
Bruant des roseaux	15	125

• COLLINE DE SION, À SAXON-SION (MEURTHE-ET-MOSELLE)

Lorraine Association Nature (LOANA) a à cœur de mettre en place un camp de suivi de la migration postnuptiale dans le Quart-nord est de la France, s'inscrivant dans une démarche scientifique, de durabilité et de continuité dans le temps. Le protocole "Transpyr" appliqué par un grand nombre de sites de migration au niveau national (Cap Ferret, Pointe de Grave, Cols pyrénéens) a été calqué afin de pouvoir comparer les résultats de suivi "inter-site" et analyser plus finement la migration à une échelle nationale. Pour cette première année de suivi de la migration postnuptiale en Lorraine que l'on pourrait qualifier de "pilote", plusieurs sites ont été testés sur la saison de migration, les résultats sont plus qu'encourageants. Le site qui a retenu les meilleurs chiffres en termes de migration est le site de la Colline de Sion (Espace Naturel Sensible du Conseil Général 54). Plus de 80 000 oiseaux ont été dénombrés sur la colline, et malgré le démarrage un peu tardif des recensements sur ce site. Le suivi quotidien a eu lieu du 1^{er}

septembre au 13 novembre 2010. 65 jours de suivi ont donc été réalisés, soit 291 heures au total. Pas moins de 86 espèces ont été contactées en migration sur l'ensemble de la saison postnuptiale. Les espèces les plus contactées sont des passériformes qui sont par ordre d'abondance : le Pinson des arbres (32 483), le Pigeon ramier (22 430), l'Alouette des champs (5 935), l'Hirondelle rustique (4 904), et l'Etourneau sansonnet (2 185). La faible proportion de Grues cendrées contactées (1 066) est à imputer au fait que le site de migration ne se situe pas sur le couloir de migration de l'espèce. Les rapaces sont relativement bien représentés avec 14 espèces contactées, ce qui représente, toutes espèces confondues, un passage de 1 606 individus. La grosse proportion de Milans noirs est liée à un premier essai de suivi de la migration sur le site de Pagny-sur-Meuse, situé à 70 kilomètres de la colline de Sion. Il nous semblait tout de même intéressant d'intégrer ce chiffre de 1050 individus étant donné son importance... Le Milan royal est le rapace le plus représenté sur le site de Sion avec un passage automnale de 241 individus, suivis par la Bondrée apivore (105), la Buse variable

(61), le Busard des roseaux (31), le Faucon crécerelle (28), le Faucon hobereau (27), et le Balbuzard pêcheur (10). A signaler les observations remarquables d'une Buse féroce et d'un Hibou des marais durant cette saison postnuptiale. Popchat et Bryan de Lorraine Association Nature remercient tous les observateurs ayant participé aux recensements sur cette saison de migration postnuptiale 2009. Le suivi scientifique de la migration postnuptiale sur la colline de Sion s'accompagnera dès l'année prochaine d'actions d'animations et de sensibilisation auprès des scolaires et du grand public (Objectif Migr'à Sion). Un accueil quotidien lors des comptages et la mise en place de l'exposition "A tire-d'ailes", réalisée par la LPO, auront également lieu.

Contact : Guillaume Leblanc et Nicolas Patier, pour l'équipe de Lorraine Association Nature à la colline de Sion, Saxon-Sion (Meurthe-et-Moselle), lorraine_association_nature@yahoo.fr.
Présentation sur : http://files.biolovision.net/www.migracion.net/pdf/files/news/Migr-a_Sion-8516.pdf

Migration postnuptiale

Espèce	Nbre données	Nbre Oiseaux	Espèce	Nbre données	Nbre Oiseaux	Espèce	Nbre données	Nbre Oiseaux
Oie cendrée	2	42	Mouette rieuse	3	17	Grive litorne	12	84
Canard colvert	2	19	Goéland cendré	1	1	Grive musicienne	27	190
Canard souchet	1	2	Laridé indéterminé	1	21	Grive mauvis	14	105
Grand Cormoran	27	191	Pigeon biset domestique	10	137	Grive draine	25	75
Grande Aigrette	4	13	Pigeon colombin	8	34	Mésange à longue queue	3	3
Héron cendré	3	8	Pigeon ramier	93	22 430	Mésange bleue	15	34
Héron pourpré	1	1	Tourterelle turque	1	1	Corvidé indéterminé	2	24
Cigogne noire	4	4	Tourterelle des bois	3	6	Geai des chênes	8	28
Cigogne blanche	2	2	Hibou des marais	1	1	Pie bavarde	1	1
Rapace indéterminé	4	5	Martinet noir	21	440	Choucas des tours	5	46
Bondrée apivore	27	105	Torcol fourmilier	1	1	Corbeau freux	15	322
Milan noir	47	1 050	Pic épeiche	3	5	Corneille noire	15	162
Milan royal	30	241	Alouette lulu	44	258	Etourneau sansonnet	74	2 185
Busard des roseaux	20	31	Alouette des champs	100	5 935	Passereau indéterminé	11	35
Busard cendré	4	5	Hirondelle indéterminée	5	269	Moineau friquet	1	10
Autour des palombes	5	5	Hirondelle de rivage	17	91	Fringille indéterminé	16	186
Epervier d'Europe	25	28	Hirondelle rustique	102	4 904	Pinson des arbres	154	32 483
Buse variable	26	61	Hirondelle de fenêtre	38	651	Pinson du Nord	55	284
Buse féroce	1	1	Pipit rousseline	5	8	Serin cini	8	90
Balbuzard pêcheur	9	10	Pipit des arbres	97	664	Verdier d'Europe	37	199
Faucon crécerelle	21	28	Pipit farlouse	97	718	Chardonneret élégant	58	338
Faucon émerillon	9	9	Bergeronnette printanière	96	676	Tarin des aulnes	40	458
Faucon hobereau	22	27	Bergeronnette des ruisseaux	21	32	Linotte mélodieuse	93	1 351
Faucon pèlerin	5	5	Bergeronnette grise	85	296	Bouvreuil pivoine	9	31
Grue cendrée	9	1 066	Grive indéterminée	1	98	Grosbec casse-noyaux	29	121
Vanneau huppé	6	903	Tarier des prés	2	23	Bruant jaune	54	208
Courlis cendré	1	3	Traquet motteux	1	2	Bruant ortolan	1	1
Chevalier culblanc	2	2	Merle à plastron	1	1	Bruant des roseaux	1	1
Goéland indéterminé	1	3	Merle noir	13	86			

• CRESTE, À CRESTE (PUY-DE-DÔME)

Contact : Thomas et Matthieu Bernard pour l'équipe de Creste (Puy-de-Dôme) - Thomas Bernard, tbernard@club-internet.fr ou Matthieu Bernard, bernard.n@club-internet.fr.

Bilan en ligne : http://files.biolovision.net/www.migracion.net/pdf/files/news/Bilan_Creste_2009-2600.pdf

Migration postnuptiale

Espèce	Nbre données	Nbre Oiseaux	Espèce	Nbre données	Nbre Oiseaux	Espèce	Nbre données	Nbre Oiseaux
Oie cendrée	2	15	Aigle botté	5	6	Hirondelle de fenêtre	10	122
Tadorne de Belon	1	6	Balbusard pêcheur	30	33	Pipit des arbres	10	21
Canard colvert	2	7	Faucon indéterminé	2	2	Pipit farlouse	104	565
Grand Cormoran	78	1 269	Faucon crécerelle	142	191	Bergeronnette printanière	1	1
Héron indéterminé	1	1	Faucon émerillon	17	18	Bergeronnette des ruisseaux	11	23
Grande Aigrette	1	4	Faucon hobereau	30	37	Bergeronnette grise	67	378
Héron cendré	13	25	Faucon sacre	1	1	Accenteur mouchet	47	142
Héron pourpré	1	1	Faucon pèlerin	16	16	Merle noir	1	1
Cigogne noire	19	40	Grue cendrée	18	3 557	Grive litorne	1	3
Cigogne blanche	1	9	Bécassine des marais	1	2	Grive musicienne	17	146
Rapace indéterminé	3	4	Chevalier aboyeur	1	1	Grive mauvis	5	6
Bondrée apivore	106	964	Labbe indéterminé	2	2	Grive draine	32	218
Milan noir	97	6 552	Goéland indéterminé	1	2	Tichodrome échelette	1	1
Milan royal	220	1 254	Goéland leucopnée	5	11	Moineau domestique	1	1
Circaète Jean-le-Blanc	101	207	Pigeon indéterminé	48	33 523	Pinson des arbres	140	10 516
Busard des roseaux	65	96	Pigeon biset domestique	1	1	Pinson du Nord	10	11
Busard Saint-Martin	18	18	Pigeon colombin	61	364	Serin cini	9	12
Busard cendré	34	41	Pigeon ramier	61	3 713	Verdier d'Europe	12	17
Autour des palombes	25	25	Tourterelle des bois	1	1	Chardonneret élégant	38	325
Epervier d'Europe	118	166	Guêpier d'Europe	9	101	Tarin des aulnes	39	233
Epervier ou Autour	2	2	Alouette lulu	57	278	Linotte mélodieuse	54	556
Epervier, autour ou faucon	1	1	Alouette des champs	60	1 682	Bec-croisé des sapins	1	2
Buse indéterminée	1	1	Hirondelle de rochers	1	2	Grosbec casse-noyaux	22	362
Buse variable	161	289	Hirondelle rustique	27	202	Bruant jaune	1	2
						Bruant des roseaux	5	11

• CRÊT DES ROCHES.

Contact : à Pont-de-Roide (Doubs),

SHNPM : shnmp@orange.fr ou LPO Franche-Comté : franche-comte.lpo.fr - franche-comte@lpo.fr - Tel. 03 81 50 43 10.

Migration postnuptiale

Grand Cormoran	40	2 334	Martinet noir	9	187	Roitelet indéterminé	1	1
Aigrette garzette	1	2	Martinet à ventre blanc	1	3	Gobemouche gris	1	1
Grande Aigrette	3	8	Alouette lulu	17	566	Mésange à longue queue	3	11
Héron cendré	12	42	Alouette des champs	18	4 635	Mésange nonnette	2	5
Cigogne noire	15	29	Hirondelle indéterminée	2	41	Mésange noire	2	4
Cigogne blanche	6	62	Hirondelle de rivage	1	1	Mésange bleue	23	111
Rapace indéterminé	21	110	Hirondelle rustique	32	1 386	Mésange charbonnière	8	57
Bondrée apivore	21	595	Hirondelle de fenêtre	28	1 393	Tichodrome échelette	2	2
Milan noir	13	82	Pipit indéterminé	2	3	Corvidé indéterminé	17	8 735
Milan royal	56	2 191	Pipit rousseline	1	1	Choucas des tours	12	862
Busard indéterminé	4	4	Pipit des arbres	8	19	Corbeau freux	5	123
Busard des roseaux	19	65	Pipit farlouse	12	167	Corneille noire	13	242
Busard Saint-Martin	6	13	Pipit spioncelle	2	2	Grand Corbeau	1	2
Busard cendré	4	4	Bergeronnette indéterminée	1	1	Etourneau sansonnet	26	5 898
Autour des palombes	10	12	Bergeronnette printanière	4	34	Passereau indéterminé	32	4 348
Epervier d'Europe	39	277	Bergeronnette des ruisseaux	12	45	Moineau friquet	2	2
Epervier ou Autour	12	23	Bergeronnette grise	31	739	Fringille indéterminé	1	137
Buse variable	56	2 191	Accenteur mouchet	7	17	Pinson des arbres	47	35 165
Balbusard pêcheur	8	21	Grive indéterminée	21	555	Pinson du Nord	9	66
Faucon indéterminé	8	12	Turdidé indéterminé	1	23	Serin cini	12	90
Faucon crécerelle	32	217	Rougegorge familier	1	1	Verdier d'Europe	18	280
Faucon émerillon	10	13	Rougequeue noir	3	3	Chardonneret élégant	21	508
Faucon hobereau	14	21	Rougequeue à front blanc	1	1	Tarin des aulnes	27	2 096
Faucon pèlerin	2	3	Tarier pâtre	1	1	Linotte mélodieuse	17	593
Grue cendrée	1	5	Traquet motteux	1	1	Bec-croisé des sapins	3	16
Vanneau huppé	1	1	Merle à plastron	2	2	Bouvreuil pivoiné	5	11
Bécassine des marais	1	4	Merle noir	8	117	Grosbec casse-noyaux	26	1 941
Goéland indéterminé	2	2	Grive litorne	3	6	Bruant jaune	14	51
Pigeon indéterminé	2	35	Grive musicienne	27	1 206	Bruant des roseaux	2	6
Pigeon colombin	31	819	Grive mauvis	5	31	Bruant proyer	1	2
Pigeon ramier	45	155 255	Grive draine	23	359			

• DEFILE DE L'ECLUSE, À CHEVRIER (AIN)

Après une saison 2008 avec plus de 40 000 rapaces, cette saison 2009 est quelque peu décevante avec "seulement" 28 314 rapaces, et ce malgré un temps de présence et une pression d'observation comparables durant toute la période de suivi. Pour les milans, les chiffres sont dans la moyenne, voire relativement encourageants ; les Bondrées apivores ont quelque peu "boudé" le site pour passer ailleurs. Les Buses variables n'ont pas vraiment été poussées par le froid et les éperviers restent, quant à eux, toujours aussi difficiles à repérer. La note d'optimisme de 2009 vient bien évidemment des cigognes, qui ont ravi spotteurs et observateurs, et ont été au centre de nombreuses discussions. L'effectif de Cigogne blanche croît de plus de 10 % par rapport à celui de 2008 et confirme une fois de plus l'importance du couloir "genevois" à l'échelle de la région Rhône-Alpes, ainsi que la réussite des différents

programmes de conservation de l'espèce en Europe de l'Ouest. Avec plus de 130 Cigognes noires, le suivi du site du Défilé de l'Ecluse semble montrer une fois de plus la bonne santé des populations européennes. Nous rappelons que l'effectif saisonnier durant les années 90 était d'environ 70 oiseaux. Enfin, les aléas de la migration dus au climat, entre autres, ont fait de 2009 une année assez faible pour les passereaux et hirondelles. Qu'est ce que 2010 peut bien nous réserver comme surprise ? Rendez-vous à partir du 15 juillet prochain à Champ Vautier.

Bilan en ligne :

http://files.biolo vision.net/www.migraction.net/pdf/files/news/Defile_de_l-Ecluse_09-3287.pdf

Contact : *Xavier Birot Colomb pour l'équipe du défilé de l'Ecluse, à Chevrier (Ain/Haute-Savoie) - Nos Oiseaux et LPO Haute-Savoie : haute-savoie.lpo.fr ou 04 50 27 17 74.*



Défilé de l'écluse © X. Birot Colomb



• FALAISES DE CAROLLES, À CAROLLES (MANCHE)

Entre le 15 août et le 18 novembre 2009, nous avons compté 646 000 oiseaux migrateurs sur le site des falaises de Carolles (50). Pour la première fois, nous avons mis en ligne les données jour après jour sur Internet, dans la base de données du réseau "Mission Migration" dont le GONm est acteur : www.migration.net. En allant sur ce site visité par plus de 500 personnes certains jours, vous pouvez visualiser les données, les mettre en perspective et les comparer à des dizaines d'autres sites. On peut aussi trouver différentes news sur les migrateurs de France et d'ailleurs. Au total, 66 matinées ont été consacrées aux suivis migratoires à Carolles. Cela représente près de 190 heures de comptages sur le terrain pour plus de 120 espèces observées.

Des dizaines de personnes sont venues observer les passages migratoires durant l'automne, en particulier pendant le week-end des "Migrateurs de la Saint-Michel", notre rendez-vous "grand public". Côté migration, nous n'avons remarqué aucune invasion cet automne donc globalement très peu de mésanges (bleues et charbonnières), grosbecs, Bec-croisés des sapins ou Pinsons du Nord. Les effectifs de Tinsouts des arbres et de Tarins des aulnes sont toutefois "honorables".

Plusieurs espèces confirment encore cette année leur tendance à la baisse (Beaufils, 2002, Provost, 2007) : le Pipit farlouse, la Linotte mélodieuse, le Moineau domestique ou le Bruant proyer. Chaque matinée, après les comptages, nous avons prospecté le "site de pose" pour migrateurs afin d'inventorier les passereaux posés sur le plateau ou dans les buissons des falaises. Cela a permis d'obtenir des effectifs intéressants de Traquet motteux, Traquet tariers, Rougequeue à front blanc, fauvettes et pouillots. Voici à présent LES chiffres de l'automne ! En effet, des matinées ont été spectaculaires au regard de l'effectif de certaines espèces. Quelques morceaux choisis : au moins 93 000 Pinsons des arbres le 23 octobre, 35 000 Etourneaux sansonnets les 27 et 28 octobre, 4 500 Grives mauvis le 14 octobre, 3 150 Tarins des aulnes entre le 20 et 22 octobre, 2 700 Grives musiciennes le 9 octobre, 1 550 Goélands bruns et 1 210 Pigeons ramiers le 6 novembre, 1 330 Alouettes des champs le 28 octobre, 1 250 Hirondelles rustiques le 7 septembre, 510 Linottes mélodieuses le 9 octobre, 435 Alouettes lulu les 21 et 22 octobre, 210 Bergeronnettes grises/yarrells le 9 octobre, 95 Accenteurs mouchets le 27 octobre, 56 Bécassines des marais le 9 octobre, 5 Pipits de Richard très précoces le 12 septembre et 6 le 18 septembre, 7 Bruants ortolans le 30 août et 8 le 7 septembre.

Pendant ce suivi automnal assidu, plusieurs oiseaux rares ont été observés : en tout 25 Bruants ortolans, 20 Pipits de Richard (record National), 16 Pipits rousselines, 9 Sizerins flammés, 4 Pics noirs, 2 Milans royaux, 2 Torcols fourmilier, 2 Merles à plastron, 1 Pipit à gorge rousse, 1 Moineau friquet (devenu une rareté) et 1 Roselin cramoisi. Les espèces suivantes ne sont pas courantes à cette période aux falaises : 2 Grandes Aigrettes, 1 Héron garde-boeuf, 1 Cigogne blanche, 1 Caille des blés, 1 Hibou des marais, 1 Autour des palombes, 3 Rossignols philomèles et 3 Bruants lapons. Enfin, "cerises sur les falaises", nous avons observé deux espèces jusqu'alors non signalées en Normandie : 1 Pipit à dos olive le 15 octobre et 1 Bruant rustique en migration le 23 octobre. En 2010, le GONm va poursuivre ses études sur les migrateurs des falaises de Carolles. Vous êtes conviés au 9^{ème} rendez-vous des "Migrateurs de la Saint Michel" les 25 et 26 septembre (conférences, observations, expos). Le camp de migration devrait par ailleurs être reconduit au quotidien. Nous espérons pouvoir mettre à disposition des hébergements peu onéreux pour les ornithologues, naturalistes et spotteurs de passage.

Contact : Sébastien

Provost, maisondeloiseaumigrateur@orange.fr
GONm, 181 rue d'Auge, 14000 Caen Cedex :
<http://www.gonm.org> tél. 02 31 43 52 56.

Migration postnuptiale

Espèce	Nbre données	Nbre Oiseaux	Espèce	Nbre données	Nbre Oiseaux	Espèce	Nbre données	Nbre Oiseaux
Oie cendrée	1	7	Pigeon colombin	28	384	Cisticole des joncs	5	10
Bernache cravant	4	33	Pigeon ramier	19	4 153	Hypolaïs polyglotte	1	1
Tadorne de Belon	1	12	Tourterelle turque	26	134	Fauvette à tête noire	45	160
Canard colvert	1	1	Tourterelle des bois	6	11	Fauvette des jardins	6	6
Caille des blés	1	1	Hibou des marais	1	1	Fauvette grisette	20	50
Grèbe huppé	6	166	Martinet noir	4	9	Fauvette pitchou	1	4
Puffin des Anglais	1	8	Martin-pêcheur d'Europe	2	2	Pouillot véloce	50	227
Fou de Bassan	5	70	Torcol fourmilier	2	2	Pouillot véloce (P.c.abietinus)	1	1
Grand Cormoran	8	29	Pic noir	6	6	Pouillot fitis	13	27
Héron garde-boeufs	1	1	Pic épeiche	6	6	Roitelet huppé	4	4
Aigrette garzette	4	13	Alouette lulu	29	1 285	Roitelet à triple bandeau	45	153
Grande Aigrette	2	2	Alouette des champs	31	6 682	Gobemouche gris	3	3
Héron cendré	17	33	Hirondelle de rivage	11	54	Mésange à longue queue	3	17
Cigogne blanche	1	1	Hirondelle rustique	41	3 956	Mésange bleue	20	89
Spatule blanche	2	7	Hirondelle de fenêtre	11	315	Mésange charbonnière	14	31
Bondrée apivore	2	2	Pipit de Richard	9	20	Choucas des tours	14	724
Milan royal	2	2	Pipit rousseline	7	16	Corbeau freux	2	5
Busard des roseaux	3	4	Pipit à dos olive	1	1	Etourneau sansonnet	58	144 085
Busard Saint-Martin	9	9	Pipit des arbres	28	293	Moineau domestique	22	156
Autour des palombes	1	1	Pipit farlouse	61	8 897	Moineau friquet	1	1
Epervier d'Europe	17	32	Pipit à gorge rousse	1	1	Pinson des arbres	54	441 697
Buse variable	2	14	Pipit spioncelle	27	311	Pinson du Nord	29	370
Faucon émerillon	8	9	Pipit maritime	13	27	Serin cini	40	244
Faucon hobereau	5	5	Bergeronnette printanière	29	837	Verdier d'Europe	33	470
Faucon pèlerin	7	9	Bergeronnette des ruisseaux	52	446	Chardonneret élégant	39	808
Huïtrier pie	1	1	Bergeronnette grise	54	849	Tarin des aulnes	37	6 751
Grand Gravelot	4	16	Accenteur mouchet	18	169	Linotte mélodieuse	51	3 528
Pluvier doré	16	44	Rougegorge familier	1	3	Sizerin flammé	8	9
Vanneau huppé	16	1 272	Rosignol philomèle	2	3	Bec-croisé des sapins	10	110
Bécassine des marais	9	73	Rougequeue noir	4	4	Roselin cramoisi	1	1
Courlis corlieu	1	1	Rougequeue à front blanc	10	27	Bouvreuil pivoiné	28	155
Chevalier gambette	2	2	Tarier des prés	20	96	Grosbec casse-noyaux	9	13
Chevalier aboyeur	1	1	Tarier pâtre	3	5	Bruant lapon	2	3
Chevalier culblanc	2	3	Traquet motteux	29	141	Bruant jaune	10	17
Chevalier guignette	1	1	Merle à plastron	2	2	Bruant zizi	5	67
Labbe parasite	2	2	Merle noir	26	159	Bruant ortolan	6	25
Goéland brun	20	2 057	Grive litorne	13	616	Bruant rustique	1	1
Sterne caugek	6	55	Grive mauvis	26	6 852	Bruant des roseaux	39	949
Guillemot de Troïl	1	1	Grive draine	31	365	Bruant proyer	11	18
Pinguin torda	1	3						

• FLAVIGNAC,
À FLAVIGNAC (HAUTE-VIENNE)

Migration prénuptiale 2009

362 heures de comptabilisées pour ce printemps et 206 600 oiseaux en migration. Nous avons commencé le 31 janvier pour finir le 17 mai. Nous sommes bénévoles et observons suivant nos envies. 65 espèces ont pu être observées. 19 000 Alouettes des champs, un record dont 4 400 le 26 février. 900 bondrées dont 300 le 10 mai, toujours un régal de voir ce rapace. 72 200 grues dont deux journées à plus de 20 000, un véritable spectacle. 59 400 Pigeons ramiers dont 14 000 le 26/02. 694 Pluviers dorés, là aussi, jamais nous n'en avons vu autant, 352 le 9 mars. 16 000 Vanneaux huppés, un plaisir de les retrouver tous les ans.

Migration postnuptiale 2009

Commencée le 4 juillet pour finir le 13 décembre représentant 684 heures pour 531 000 oiseaux dont l'espèce reine en automne est le pigeon ramier 436 000 individus. 88 Busards des roseaux, un record pour le site. 30 000 grues, elles sont arrivées très en retard cette année, près de 21 000 le 12 décembre. 13 000 Alouettes des champs, 1 500 bondrées, 1 300 Grands Cormorans, près de 20 000 hirondelles. 59 espèces ont pu être observées.

Contact : Patrick Précigout, pour l'équipe de Flavignac (Haute-Vienne) - patrick.precigout@wanadoo.fr.

Migration postnuptiale

Espèce	Nbre données	Nbre Oiseaux	Espèce	Nbre données	Nbre Oiseaux
Oie cendrée	3	19	Hirondelle de rivage	7	8
Grand Cormoran	90	1 365	Hirondelle rustique	256	11 983
Héron cendré	4	12	Hirondelle de fenêtre	65	495
Cigogne indéterminée	1	4	Pipit rousseline	2	3
Cigogne noire	15	22	Pipit des arbres	30	126
Cigogne blanche	5	18	Pipit farlouse	112	2 323
Rapace indéterminé	11	12	Bergeronnette printanière	29	218
Bondrée apivore	125	1 550	Bergeronnette des ruisseaux	7	8
Elanion blanc	1	1	Bergeronnette grise	75	471
Milan noir	35	76	Accenteur mouchet	26	41
Milan royal	112	281	Grive indéterminée	4	25
Circaète Jean-le-Blanc	2	2	Rougequeue noir	3	4
Busard indéterminé	5	9	Tarier des prés	6	19
Busard des roseaux	57	88	Traquet motteux	9	15
Busard Saint-Martin	4	4	Merle noir	12	29
Autour des palombes	1	1	Grive litorne	4	14
Epervier d'Europe	37	48	Grive musicienne	39	1 244
Buse variable	4	6	Grive mauvis	10	30
Buse ou Bondrée	1	1	Grive draine	24	153
Aigle botté	2	2	Mésange indéterminée	1	2
Balbusard pêcheur	16	18	Mésange bleue	16	26
Faucon indéterminé	3	3	Mésange charbonnière	13	49
Faucon crécerelle	20	28	Corvidé indéterminé	1	2
Faucon émerillon	5	6	Geai des chênes	1	10
Faucon hobereau	4	4	Choucas des tours	3	74
Grue cendrée	50	30 858	Corbeau freux	5	16
Pluvier doré	2	35	Etourneau sansonnet	8	351
Vanneau huppé	7	364	Passereau indéterminé	31	354
Chevalier culblanc	1	1	Pinson des arbres	231	16 130
Goéland indéterminé	3	10	Pinson du Nord	10	11
Pigeon indéterminé	3	29	Serin cini	7	7
Pigeon colombin	64	517	Verdier d'Europe	6	15
Pigeon ramier	205	462 456	Chardonneret élégant	30	208
Martinet noir	88	5 527	Tarin des aulnes	16	133
Guêpier d'Europe	1	18	Linotte mélodieuse	42	326
Pic épeiche	1	2	Grosbec casse-noyaux	13	109
Alouette lulu	43	286	Bruant jaune	8	16
Alouette des champs	181	13 270	Bruant des roseaux	54	114
Hirondelle indéterminée	137	5 644			

Migration prénuptiale

Canard indéterminé	1	24	Bécassine des marais	1	1	Merle à plastron	2	3
Grand Cormoran	55	1 241	Goéland indéterminé	3	19	Merle noir	8	11
Héron cendré	12	45	Laridé indéterminé	1	4	Grive litorne	22	683
Cigogne noire	9	13	Pigeon indéterminé	1	3	Grive musicienne	8	18
Cigogne blanche	6	29	Pigeon colombin	55	254	Grive mauvis	11	108
Rapace indéterminé	2	2	Pigeon ramier	181	59 400	Grive draine	7	53
Bondrée apivore	57	915	Martinet noir	22	1 215	Mésange bleue	21	53
Milan noir	16	29	Guêpier d'Europe	1	2	Mésange charbonnière	10	19
Milan royal	31	59	Pic épeiche	1	1	Loriot d'Europe	1	3
Vautour fauve	1	1	Alouette lulu	23	122	Geai des chênes	9	36
Circaète Jean-le-Blanc	5	5	Alouette des champs	186	19 181	Choucas des tours	10	47
Busard indéterminé	3	3	Hirondelle indéterminée	11	60	Corbeau freux	1	2
Busard des roseaux	26	41	Hirondelle de rivage	3	6	Etourneau sansonnet	17	464
Busard Saint-Martin	1	1	Hirondelle rustique	106	791	Passereau indéterminé	68	1 555
Busard cendré	1	1	Hirondelle de fenêtre	14	71	Pinson des arbres	218	28 689
Epervier d'Europe	7	8	Pipit des arbres	7	9	Pinson du Nord	21	140
Buse variable	8	8	Pipit farlouse	70	427	Serin cini	5	8
Aigle botté	2	2	Bergeronnette printanière	17	87	Verdier d'Europe	13	20
Balbusard pêcheur	11	13	Bergeronnette des ruisseaux	1	1	Chardonneret élégant	17	45
Faucon crécerelle	9	10	Bergeronnette grise	52	161	Tarin des aulnes	12	62
Faucon hobereau	3	3	Accenteur mouchet	4	6	Linotte mélodieuse	50	365
Grue cendrée	57	72 261	Grive indéterminée	24	253	Grosbec casse-noyaux	5	22
limicole indéterminé	3	7	Rougequeue noir	4	13	Bruant jaune	2	2
Pluvier doré	22	694	Tarier des prés	2	5	Bruant des roseaux	22	46
Vanneau huppé	77	16 674	Traquet motteux	3	3			

• FORT DE LA REVERE, À EZE (ALPES-MARITIMES)

Avec le soutien du Conseil Général des Alpes-Maritimes, la LPO PACA a pu poursuivre la tenue du camp de migration du Fort de la Revère, pour la neuvième année consécutive, du 24 août au 12 novembre. Les bonnes conditions météorologiques du début de la période du suivi ont permis d'observer de nombreux migrateurs ; des guêpiers, des rapaces et un nombre intéressant de Pigeons ramiers et de passereaux. Sur les deux mois et demi de suivi, 106187 oiseaux migrateurs ont été comptabilisés, répartis de manière suivante : 5 704 Guêpiers d'Europe, 2 505 rapaces, 67 024 pigeons, 28 361 passereaux et 200 individus d'autres espèces (cigognes, hérons, grues...). La grande diversité des espèces et l'importance des effectifs de certaines d'entre elles, mettent en évidence la nécessité de poursuivre cette étude sur ce site particulier du littoral méditerranéen français des Alpes du Sud-Est. Comme chaque année, le Pigeon ramier est le plus abondant avec 67 009 individus. Le Guêpier d'Europe est également très bien représenté pour son passage postnuptial et, 5 704 individus recensés, est le meilleur résultat obtenu depuis le début du suivi. Parmi les raretés il faut signaler la deuxième observation à l'automne d'un Busard pâle mâle. Trois nouvelles espèces ont été notées sur le site cette année : le

Bihoreau gris, l'Oie cendrée et le Tarier pâle. Concernant la mission d'éducation à l'environnement, elle s'est poursuivie, comme par le passé, au travers d'outils et panneaux pédagogiques de plus en plus didactiques. La mise en ligne quotidienne des données sur le site www.migraction.net a permis aux plus férus d'être "en prise directe" avec les flux. La renommée actuelle du site de migration du Fort de la Revère a conduit à renseigner 2 458 visiteurs sur le phénomène migratoire.

Bilan en ligne :

http://files.biolovision.net/www.migraction.net/pdf/files/news/Bilan_Migration_Fort_de_la_Revère_2009web-2184.pdf

Contact : Michel Belaud pour l'équipe du fort de la Revère, à Eze (Alpes-Maritimes) - LPO PACA : paca.lpo.fr ou 04 94 12 79 52.



Fort de la Revère © C. Gautier

Migration postnuptiale

Espèce	Nbre données	Nbre Oiseaux	Espèce	Nbre données	Nbre Oiseaux	Espèce	Nbre données	Nbre Oiseaux
Grand Cormoran	44	137	Pigeon indéterminé	1	9	Grive musicienne	16	32
Grande Aigrette	1	1	Pigeon colombin	3	6	Grive draine	3	5
Héron cendré	4	10	Pigeon ramier	87	67 009	Fauvette à tête noire	3	24
Cigogne noire	9	10	Martinnet indéterminé	39	483	Pouillot fitis	1	1
Cigogne blanche	1	1	Martinnet noir	76	1 699	Roitelet à triple bandeau	5	9
Flamant rose	1	1	Martinnet pâle	10	91	Gobemouche gris	2	2
Rapace indéterminé	37	64	Martinnet à ventre blanc	28	120	Mésange à longue queue	1	10
Bondrée apivore	158	993	Guêpier d'Europe	67	5 704	Mésange bleue	2	3
Milan noir	6	9	Alouette lulu	24	54	Mésange charbonnière	1	1
Milan royal	26	37	Alouette des champs	8	18	Tichodrome échelette	3	3
Circaète Jean-le-Blanc	69	321	Hirondelle indéterminée	59	1 527	Loriot d'Europe	2	2
Busard des roseaux	120	404	Hirondelle de rivage	7	20	Pie-grièche écorcheur	1	1
Busard Saint-Martin	4	5	Hirondelle de rochers	46	352	Corneille noire	8	38
Busard pâle	1	1	Hirondelle rustique	180	4 505	Corneille mantelée	1	1
Busard cendré	5	5	Hirondelle de fenêtre	109	3 165	Etourneau sansonnet	41	1 417
Busard cendré/Saint-Martin	1	1	Pipit indéterminé	1	1	Passereau indéterminé	61	1 193
Epervier d'Europe	143	247	Pipit des arbres	4	23	Fringille indéterminé	7	85
Buse variable	60	90	Pipit farlouse	15	24	Pinson des arbres	121	15 562
Buse ou Bondrée	1	1	Bergeronnette indéterminée	2	2	Pinson du Nord	2	5
Aigle royal	1	1	Bergeronnette printanière	3	3	Serin cini	5	14
Aigle botté	27	36	Bergeronnette des ruisseaux	17	35	Verdier d'Europe	5	11
Balbusard pêcheur	21	21	Bergeronnette grise	13	22	Chardonneret élégant	7	19
Faucon indéterminé	25	29	Accenteur mouchet	4	5	Tarin des aulnes	4	33
Faucon crécerelle	71	112	Accenteur alpin	1	1	Linotte mélodieuse	16	39
Faucon kobez	2	2	Grive indéterminée	1	1	Grosbec casse-noyaux	4	24
Faucon hobereau	73	117	Rougequeue noir	5	8	Bruant zizi	2	10
Faucon d'Eléonore	9	10	Tarier pâle	2	4	Bruant fou	1	1
Grue cendrée	2	35	Traquet motteux	1	1	Bruant des roseaux	1	1
Vanneau huppé	1	1	Merle noir	3	1	Bruant indéterminé	3	4

• GRUISSAN-NARBONNE : LE ROC DE CONILHAC, À GRUISSAN-NARBONNE (AUDE)

Pour la troisième année consécutive depuis la reprise du camp de migration, la LPO Aude a porté un effort particulier sur le suivi post-nuptial des oiseaux, sur le site désormais bien connu du Roc de Conilhac (entre Gruissan et Narbonne). Le suivi de la migration s'est déroulé de mi-juillet à fin octobre, à l'occasion de 63 jours avec suivi (météo favorable) totalisant 563 heures d'observation. De nombreuses personnes sont venues découvrir ce spectacle, ornithologues, curieux de nature ou simples promeneurs. Quatre-vingt cinq ornithologues, locaux ou de passage, ont apporté leur contribution en participant aux comptages et plus de 600 visiteurs "grand public" ont été accueillis sur le site. Au total, 105 espèces ont été observées en migration active, pour un total de 200 000 oiseaux dénombrés.

Du côté des oiseaux, année moyenne pour les rapaces, avec au total de 17 932 oiseaux recensés. Le gros des troupes est fourni par la Bondrée apivore (8 766), l'épervier (4 542), la Buse variable (1 342), mais avec un effectif particulièrement faible de Milan noir cette année (moins de 1 000 !). L'année 2009 se caractérise aussi comme une année record (depuis les premiers suivis 1983 !) pour des espèces tels le Faucon kobez (11 oiseaux), le Faucon émerillon (82), le Rollier d'Europe (246) ou le guêpier (3 392), mais également pour la Cigogne blanche (4 979 oiseaux), les effectifs de cette dernière étant en constante augmentation d'année en année !

Autant que les effectifs dénombrés, c'est la diversité des espèces de rapaces observées qui est ici remarquable, avec 26 espèces concernées cette année, ce qui fait entre autres la réputation du site. Comme chaque année, le suivi a amené son lot de raretés, comme l'Aigle pomarin (2 oiseaux), l'Aigle criard (1), l'Elanion blanc (1), le Faucon lanier (1). D'autres espèces, rares ailleurs, sont ici régulières, comme le Faucon crécerellette (13 oiseaux), le Faucon kobez (11), le Faucon d'Eléonore (observé à de nombreuses reprises). Le dénombrement des passereaux (qui ne peut être assuré de façon exhaustive) n'est pas en reste, avec près de 200 000 oiseaux comptabilisés (dont 90 000 martinets, 45 000 Pinson des arbres, 20 000 hirondelles, etc). Et parmi les surprises qu'apporte toujours ce site, l'observation d'une Outarde canepetière ou d'une Bécassine sourde (nouveau pour le site).

Contact : Emmanuel Rousseau, pour l'équipe du roc de Conilhac, à Gruissan-Narbonne (Aude) - suivi postnuptial par la LPO Aude : aude.lpo.fr/Migration.html ou aude@lpo.fr; 04 68 49 12 12.



Migration postnuptiale

Espèce	Nbre données	Nbre Oiseaux	Espèce	Nbre données	Nbre Oiseaux
Oie cendrée	2	21	Goéland brun	1	1
Sarcelle d'été	3	5	Guifette moustac	2	5
Grand Cormoran	26	386	Pigeon indéterminé	3	51
Bihoreau gris	3	11	Pigeon colombin	26	126
Aigrette garzette	9	37	Pigeon ramier	32	25 328
Grande Aigrette	7	13	Tourterelle des bois	10	16
Héron cendré	17	39	Coucou gris	1	1
Héron pourpré	8	35	Martinet indéterminé	5	14
Cigogne noire	26	105	Martinet noir	38	91 048
Cigogne blanche	40	4 968	Martinet pâle	7	8
Ibis falcinelle	1	17	Martinet à ventre blanc	21	101
Spatule blanche	1	1	Guêpier d'Europe	24	3 389
Rapace indéterminé	3	12	Rollier d'Europe	19	245
Bondrée apivore	33	8 765	Alouette calandrelle	1	2
Elanion blanc	1	1	Alouette lulu	16	32
Milan noir	38	977	Alouette des champs	19	209
Milan royal	29	171	Hirondelle indéterminée	1	911
Vautour fauve	5	8	Hirondelle de rivage	36	1 076
Circaète Jean-le-Blanc	21	84	Hirondelle de rochers	9	206
Busard indéterminé	3	3	Hirondelle rustique	56	12 295
Busard des roseaux	54	652	Hirondelle rousseline	2	2
Busard Saint-Martin	15	18	Hirondelle de fenêtre	46	7 245
Busard cendré	24	165	Pipit indéterminé	3	9
Busard cendré/Saint-Martin	1	1	Pipit rousseline	10	21
Autour des palombes	2	2	Pipit des arbres	23	92
Epervier d'Europe	53	4 537	Pipit farlouse	19	359
Epervier ou Autour	1	1	Pipit à gorge rousse	1	2
Buse variable	45	1 330	Pipit spioncelle	9	23
Aigle pomarin	1	1	Bergeronnette printanière	39	870
Aigle criard	1	1	Bergeronnette des ruisseaux	27	70
Aigle royal	1	1	Bergeronnette grise	21	374
Aigle botté	10	20	Traquet motteux	2	2
Balbuzard pêcheur	29	69	Grive muscienne	1	1
Faucon indéterminé	2	9	Grive draine	3	66
Faucon crécerellette	12	13	Mésange charbonnière	1	1
Faucon crécerelle	46	825	Rémiz penduline	2	3
Faucon kobez	5	8	Loriot d'Europe	5	6
Faucon émerillon	26	81	Pie bavarde	1	4
Faucon hobereau	24	135	Choucas des tours	1	80
Faucon d'Eléonore	1	1	Corneille noire	6	21
Faucon lanier	1	1	Grand Corbeau	1	1
Faucon pèlerin	10	12	Etourneau sansonnet	25	5024
Grue cendrée	2	217	Fringille indéterminé	1	31
Outarde canepetière	1	1	Pinson des arbres	18	46 233
Echasse blanche	1	17	Pinson du Nord	2	7
Grand Gravelot	1	5	Serin cini	13	96
Pluvier guignard	1	1	Verdier d'Europe	13	48
Vanneau huppé	4	5	Chardonneret élégant	25	155
Combattant varié	1	1	Tarin des aulnes	2	59
Bécassine sourde	1	1	Linotte mélodieuse	35	444
Bécassine des marais	3	5	Grosbec casse-noyaux	1	1
Courlis cendré	1	1	Bruant jaune	5	15
Chevalier arlequin	1	2	Bruant zizi	1	3
Chevalier gambette	1	3	Bruant ortolan	6	10
Chevalier aboyeur	1	3	Bruant des roseaux	13	43
Chevalier culblanc	4	9	Bruant proyer	6	21
Chevalier sylvain	1	4	Bruant indéterminé	1	3

• JETEE DE CLIPON

Contact : au port de Dunkerque (Nord), association Le Clipon : www.leclipon.com - leclipon@yahoo.fr

Migration prénuptiale

Espèce	Nbre données	Nbre Oiseaux
Oie rieuse	1	2
Bernache cravant	2	6
Tadorne de Belon	1	1
Canard siffleur	1	24
Eider à duvet	1	1
Macreuse noire	4	104
Harle huppé	3	9
Plongeon indéterminé	1	2
Plongeon catmarin	5	544
Grèbe huppé	1	18
Fulmar boréal	2	2
Puffin des Baléares	1	1
Fou de Bassan	5	168
Huïtrier pie	1	4
Bécasseau variable	1	30
Mouette pygmée	5	225
Mouette tridactyle	5	181
Guillemot de Troïl	3	166
Pingouin torda	2	4
Pingouin torda / Guillemot de Troïl	4	211
Mergule nain	1	1



Jetée de Clipon © LPO

Migration postnuptiale

Espèce	Nbre données	Nbre Oiseaux	Espèce	Nbre données	Nbre Oiseaux	Espèce	Nbre données	Nbre Oiseaux
Bernache nonnette	1	1	Cormoran huppé	4	5	Mouette pygmée	22	2402
Bernache cravant	14	17015	Héron cendré	3	12	Mouette de Sabine	5	21
Bernache cravant (B.b.hrota)	2	2	Busard des roseaux	1	1	Mouette rieuse	1	297
Tadorne de Belon	7	22	Busard Saint-Martin	1	1	Goéland cendré	7	368
Canard siffleur	11	437	Faucon crécerelle	2	2	Mouette tridactyle	23	1426
Canard de surface indéterminé	1	13	Faucon émerillon	4	4	Sterne caugek	39	2804
Sarcelle d'hiver	19	136	Faucon pèlerin	1	1	Sterne de Dougall	1	1
Canard colvert	7	29	Huïtrier pie	14	132	Sterne pierregarin	41	9741
Canard pilet	8	175	Grand Gravelot	5	34	Sterne arctique	13	272
Canard souchet	4	106	Pluvier doré	2	6	Sterne naine	6	121
Canard chipeau	2	2	Pluvier argenté	11	224	Guifette noire	17	101
Sarcelle d'été	1	4	Vanneau huppé	1	1	Guillemot de Troïl	5	12
Fuligule morillon	4	6	Bécasseau maubèche	6	152	Pingouin torda	3	61
Eider à duvet	7	21	Bécasseau sanderling	8	109	Pingouin torda / Guillemot de Troïl	8	101
Macreuse noire	41	3338	Bécasseau minute	1	1	Mergule nain	4	5
Macreuse brune	4	19	Bécasseau violet	4	5	Hibou des marais	1	1
Garrot à oeil d'or	2	3	Bécasseau variable	12	256	Martinet noir	2	2
Harle huppé	3	9	Combattant varié	1	1	Alouette des champs	3	21
Plongeon indéterminé	4	10	Bécassine des marais	2	2	Hirondelle de rivage	1	4
Plongeon catmarin	17	63	Barge rousse	6	811	Hirondelle rustique	2	6
Plongeon arctique	6	29	Courlis corlieu	7	30	Pipit farlouse	7	29
Plongeon imbrin	1	2	Courlis cendré	8	61	Pipit maritime (A.p.petrosus)	1	2
Grèbe huppé	22	62	Chevalier gambette	7	10	Bergeronnette des ruisseaux	1	1
Grèbe jougris	3	4	Chevalier culblanc	1	1	Bergeronnette grise	1	1
Grèbe à cou noir	1	1	Chevalier guignette	4	8	Traquet motteux	4	7
Fulmar boréal	12	39	Tourneperle à collier	2	3	Grive musicienne	1	2
Puffin majeur/Puffin cendré	1	1	Labbe indéterminé	16	39	Etourneau sansonnet	4	487
Puffin fuligineux	8	106	Labbe pomarin	9	46	Pinson des arbres	1	1
Puffin des Anglais	15	141	Labbe parasite	31	622	Chardonneret élégant	1	1
Puffin des Baléares	3	80	Labbe à longue queue	6	15	Bruant lapon	1	1
Océanite culblanc	8	63	Grand Labbe	21	277	Bruant des neiges	7	57
Fou de Bassan	43	4302	Mouette mélanocéphale	5	7			

• LA CERDAGNE – EYNE, À EYNE (PYRÉNÉES-ORIENTALES)

Période : du 10 août au 27 octobre 2009

Visiteurs accueillis sur le site : 80 personnes

Nombre d'heures d'observation : 225 heures réparties sur 33 jours

Nombre d'oiseaux comptabilisés : 124 266 pour 94 espèces (dont 24 espèces de rapaces)

Le cadre agréable du site a accueilli cette année près de 80 personnes, dont une bonne cinquantaine d'ornithos français et même européens tous férus de migration et de bêtes à plumes. Le suivi de la migration postnuptiale se régularise donc petit à petit, notamment grâce à l'effort des bénévoles, et nous a encore réservé son lot de surprises cette année. Cependant, les chiffres sont à relativiser au regard du faible nombre d'heures et de jours de suivi... Seule une présence continue pourrait palier ces comptages encore "partiels". Les hirondelles sont toujours au rendez-vous avec un total de 107 590 oiseaux toutes espèces confondues (dont deux Hirondelles

rousselines), alors que les martinets passent en petit nombre. Beaux effectifs pour ce qui est des pipits avec 340 individus observés, dont au moins 10 Pipits rousselines, 142 Pipits des arbres et 182 Pipits farlouses. De même concernant les bergeronnettes avec un total cumulé de 1 514 oiseaux en migration active, dont 812 Bergeronnettes printanières, 678 Bergeronnettes grises et 23 Bergeronnettes des ruisseaux. Un passage significatif a pu être constaté chez certaines espèces de fringilles (voir tableau récapitulatif pour plus de détails) et chez les bruants avec 220 Bruants jaunes, 6 Bruants zizi, 6 Bruants ortolan, 123 Bruants des roseaux et 8 Bruants proyer. Côté rapaces, nous sommes bien loin des effectifs de l'année dernière pour ce qui est de la Bondrée apivore (3 646 cette année contre plus de 16 530 en 2008). Cependant, l'attrait du site de "La Cerdagne-Eyne" est toujours bel et bien marqué : 352 Circaètes-Jean-le-Blanc, 450 milans, 82 busards, 20 Balbuzards pêcheurs, 15 Aigles bottés, 2 Autours des palombes, etc., sans parler des espèces autochtones qui survolent le site comme le Gypaète barbu, le Vautour percnoptère, l'Aigle royal, le Vautour

fauve, etc. La saison 2009 peut être considérée comme une bonne année pour les falconidés avec au moins 53 Faucons crécerelletes, 157 crécerelles, 19 hobereaux, 5 Faucons d'Eléonore (qui stationneront quelques jours sur les massifs proches), 4 émerillons, et enfin 2 kobez. A noter une belle surprise avec l'observation d'un Elanion blanc arrivant du sud. La profusion d'orthoptères en Cerdagne / Capcir et la sécheresse qui touche l'Espagne sont peut-être à l'origine de la présence d'un dortoir de près de 300 Faucons crécerelletes à proximité du site. Mais ce que nous retiendrons le plus pour conclure ce bilan 2009, c'est l'arrivée attendue d'un permanent dès le mois de juillet 2010. Il sera chargé de faire le suivi de la migration et d'accueillir le public jusqu'au mois d'octobre. Nous comptons donc sur vous, et vous donnons rendez-vous à l'automne prochain pour suivre ce fabuleux phénomène qu'est la migration.

Contact : Yves Dubois pour le GOR à La Cerdagne – Eyne, (Pyrénées-Orientales) – GOR www.pagesperso-orange.fr/gorperpignan, gor2@wanadoo.fr ou 04 68 51 20 01.

Migration postnuptiale

Espèce	Nbre données	Nbre Oiseaux	Espèce	Nbre données	Nbre Oiseaux	Espèce	Nbre données	Nbre Oiseaux
Tadorne de Belon	1	8	Grue cendrée	1	10	Traquet motteux	4	19
Grand Cormoran	10	230	Bécassine des marais	1	1	Merle noir	2	3
Héron cendré	4	4	Goéland brun	2	6	Grive musicienne	3	4
Cigogne noire	5	11	Pigeon colombin	3	20	Grive mauvis	2	4
Cigogne blanche	5	329	Pigeon ramier	12	2 917	Grive draine	3	354
Rapace indéterminé	1	1	Coucou gris	1	1	Fauvette grisette	3	4
Bondrée apivore	21	3 646	Martinet indéterminé	1	2	Gobemouche gris	3	5
Elanion blanc	1	1	Martinet noir	11	265	Gobemouche noir	3	4
Milan noir	17	429	Martinet pâle	1	1	Pie-grièche écorcheur	5	7
Milan royal	8	21	Martinet à ventre blanc	2	7	Pie-grièche méridionale	3	3
Gypaète barbu	1	1	Guépier d'Europe	19	1 266	Crave à bec rouge	1	4
Vautour percnoptère	6	6	Alouette lulu	3	24	Choucas des tours	2	4
Vautour fauve	6	70	Alouette des champs	6	261	Grand Corbeau	2	3
Circaète Jean-le-Blanc	20	352	Hirondelle de rivage	4	30	Etourneau sansonnet	4	328
Busard indéterminé	2	2	Hirondelle de rochers	6	170	Moineau friquet	2	6
Busard des roseaux	16	68	Hirondelle rustique	13	29 201	Moineau soulcie	5	10
Busard Saint-Martin	5	5	Hirondelle rousseline	2	2	Pinson des arbres	6	2 069
Busard cendré	10	19	Hirondelle de fenêtre	11	78 187	Pinson du Nord	2	4
Autour des palombes	2	2	Pipit indéterminé	1	6	Serin cini	7	178
Epervier d'Europe	25	442	Pipit rousseline	7	10	Venturon montagnard	2	20
Buse variable	15	49	Pipit des arbres	16	142	Verdier d'Europe	5	50
Aigle royal	4	8	Pipit farlouse	7	182	Chardonneret élégant	6	69
Aigle botté	9	15	Bergeronnette printanière	22	812	Tarin des aulnes	7	69
Balbuzard pêcheur	9	20	Bergeronnette citrine	1	1	Linotte mélodieuse	6	356
Faucon indéterminé	5	12	Bergeronnette des ruisseaux	8	23	Bec-croisé des sapins	2	3
Faucon crécerellette	7	53	Bergeronnette grise	8	678	Grosbec casse-noyaux	3	55
Faucon crécerelle	17	157	Accenteur mouchet	2	9	Bruant jaune	5	220
Faucon kobez	1	2	Rougequeue noir	1	4	Bruant zizi	3	6
Faucon émerillon	3	4	Rougequeue à front blanc	3	3	Bruant ortolan	2	6
Faucon hobereau	8	19	Tarier des prés	3	31	Bruant des roseaux	4	123
Faucon d'Eléonore	4	5	Tarier pâtre	1	4	Bruant proyer	1	8
Faucon pèlerin	1	1						

• LE HUCEL, À THOLLON-LES-MEMISES (HAUTE-SAVOIE)



Milan noir © Yann Hermieu

Effectif journalier du pic de passage de la Bondrée apivore sur les sites de la vallée du Rhône (source : migration.net)

	30/4	1/5	15/5	16/5	17/5	Total saison
HUCEL	4	30	-	912	529	2 764
L'ESCRINET	420	647	881	583	22	3 387
PIERRE-AIGUILLE	128	502	1 194	-	-	2 391
ANDANCE	72	203	763	-	-	1 286
MEYSSE	-	-	649	132	1 082	1 438

Le site du Hucel se trouve sur la commune de Thollon-les-Mémises (Haute-Savoie), à quelques kilomètres de la frontière suisse (extrémité est de la rive française du Léman). Le Hucel est un site privilégié pour l'observation de la migration active printanière. En effet, les oiseaux migrateurs, qui remontent la vallée du Rhône pour rejoindre leurs sites de reproduction principalement localisés en Europe Centrale et de l'Est buttent sur le lac Léman. Or la plupart des rapaces évitent la traversée de ce dernier, préférant longer sa rive sud. A 970 mètres d'altitude, le point d'observation se trouve au milieu d'un goulet d'une largeur de 3 kilomètres environ, formé par les Mémises qui culminent à 1 674 mètres au sud et par le Léman au nord, concentrant ainsi les rapaces en migration.

Les principaux chiffres

Durée du suivi : du 26 février au 31 mai 2009
Observateurs : 2 salariés, plus de 50 bénévoles
Observations : 16 144 rapaces, 19 espèces différentes, 9 383 Buses variables, 995 Eperviers d'Europe, 742 Milans royaux, 208 Busards des roseaux ; 11 981 autres espèces, 43 espèces différentes. Notamment : 2 808 Pigeons ramiers, 2 356 Pigeons colombins, 1 919 Hirondelles de fenêtres et 3 645 Pinsons des arbres.

Contact : Xavier Birot-Colomb et Hugues Dupuich pour l'équipe du Hucel, à Thollon-les-Mémises (Haute-Savoie)

LPO Haute-Savoie : haute-savoie.lpo.fr ou 04 50 27 17 74.



Migration prénuptiale

Espèce	Nbre données	Nbre Oiseaux	Espèce	Nbre données	Nbre Oiseaux
Tadorne de Belon	1	2	Martinet noir	13	2 808
Grand Cormoran	1	55	Guêpier d'Europe	7	30
Héron garde-boeufs	1	1	Alouette lulu	3	4
Aigrette garzette	1	3	Hirondelle indéterminée	1	50
Cigogne noire	20	29	Hirondelle de rivage	2	3
Cigogne blanche	2	13	Hirondelle de rochers	8	18
Rapace indéterminé	14	28	Hirondelle rustique	21	328
Bondrée apivore	32	2 766	Hirondelle rousseline	1	1
Milan noir	69	1 789	Hirondelle de fenêtre	18	1 919
Milan royal	76	804	Pipit des arbres	5	6
Vautour fauve	4	7	Pipit spioncelle	1	1
Circaète Jean-le-Blanc	10	10	Bergeronnette grise	2	3
Busard indéterminé	3	4	Jaseur boréal	1	80
Busard des roseaux	41	198	Rougequeue noir	2	2
Busard Saint-Martin	15	23	Merle à plastron	1	6
Busard cendré	2	2	Grive musicienne	1	16
Autour des palombes	2	2	Grive draine	7	79
Epervier d'Europe	62	893	Fauvette à tête noire	1	1
Buse variable	81	10 195	Gobemouche noir	1	1
Buse pattue	1	1	Mésange bleue	9	82
Aigle indéterminé	1	1	Mésange charbonnière	3	16
Aigle pomarin	1	1	Corneille noire	1	8
Aigle royal	1	1	Corneille mantelée	1	2
Aigle botté	2	2	Passereau indéterminé	4	161
Balbusard pêcheur	8	9	Pinson des arbres	15	3 741
Faucon indéterminé	3	3	Pinson du Nord	7	60
Faucon crécerelle	37	82	Serin cini	1	3
Faucon kobez	2	2	Venturon montagnard	4	11
Faucon émerillon	1	2	Verdier d'Europe	3	12
Faucon hobereau	14	20	Chardonneret élégant	5	15
Faucon pèlerin	1	1	Tarin des aulnes	3	18
Grue cendrée	1	5	Linotte mélodieuse	10	49
Combattant varié	1	20	Bec-croisé des sapins	7	32
Pigeon colombin	4	6	Roselin cramois	1	1
Pigeon ramier	25	2 355	Bouvreuil pivoine	5	24
Coucou gris	1	1	Grosbec casse-noyaux	4	12



• LES CONCHES, À CEYZÉRIAT (AIN)

Cette année encore quelques ornithos motivés du CORA Ain ont assuré le suivi de la migration aux Conches. Les records du nombre de journées d'observation (102 du 20 juillet au 5 décembre) et d'heures de suivi (548 heures et 35 minutes) ont une nouvelle fois été battus. Il nous a d'ailleurs fallu faire preuve de beaucoup d'assiduité pour parvenir à dépasser le total global de migrateurs de 2008, tout en restant bien loin des maximums historiques du site. Ainsi, un été plutôt beau et une météo classiquement estivale nous ont-ils empêchés de bénéficier des bonnes conditions d'observation de la migration des rapaces (Milan noir puis bondrée). Le nombre élevé des cigognes blanches (1 342) traduit

quant à lui la bonne santé de leurs populations, mais aussi l'attraction du site de la Tienne, qui attire nombre de troupes de migratrices. Par la suite, la météo ne nous a pas non plus offert de belles périodes de concentration du passage des fringilles. Le total de 269 000 Pinsons des arbres s'inscrit dans la ligne de ceux de 2008 et 2007 (226 000 et 223 000), bien loin du record des 476 601 de 2005. Le total des oiseaux migrateurs observés demeure néanmoins, et comme chaque année, tout à fait impressionnant, avec 369 745 oiseaux de 144 espèces différentes ! L'étonnante absence de mouvements invasionnels doit aussi être soulignée : ni les geais, ni les mésanges n'ont cette année migré en nombre. Restent les raretés, qui font le sel du suivi. L'Aigle

pomarin, le 1^{er} ici, nous a permis d'ajouter une espèce de rapace pour les Conches. Nous retiendrons aussi 13 Oies cendrées, un record de 40 Cigognes noires, 1 Aigle royal et 3 bottés, 1 kobez, 2 Chevaliers sylvains, 1 Hibou des marais, 1 Pipit à gorge rousse, 107 Merles à plastron (dont près de 100 le même jour) et 2 Hypolaïs ictérines. Enfin, le site Migration <http://www.migration.net> a été renseigné chaque jour, et nous ne pourrions plus nous en passer ! Il nous a d'ailleurs amené quelques visiteurs. Merci donc à tous ceux qui ont participé à toutes ces belles journées et rendez vous à la saison prochaine !

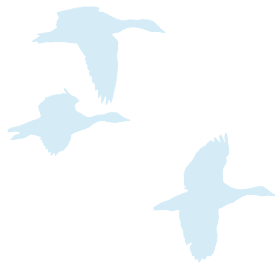
Contact : Pierre et Marc Cruzier, pour l'équipe des Conches, à Ceyzériat (Ain) - CORA Ain : coraain@yahoo.fr.

Migration postnuptiale

Espèce	Nbre données	Nbre Oiseaux	Espèce	Nbre données	Nbre Oiseaux	Espèce	Nbre données	Nbre Oiseaux
Oie cendrée	2	13	Coucou gris	6	7	Hypolaïs ictérine	2	2
Sarcelle d'hiver	1	6	Hibou des marais	1	1	Fauvette à tête noire	66	585
Canard colvert	2	34	Martinet noir	36	1 440	Fauvette des jardins	4	5
Grand Cormoran	43	832	Martinet à ventre blanc	26	511	Fauvette grisette	33	178
Héron garde-boeufs	1	2	Guêpier d'Europe	1	72	Pouillot véloce	40	236
Aigrette garzette	1	1	Torcol fourmilier	5	5	Pouillot fitis	47	568
Grande Aigrette	6	17	Pic noir	1	1	Roitelet huppé	21	48
Héron cendré	18	40	Pic épeiche	14	17	Roitelet à triple bandeau	39	187
Cigogne noire	13	56	Pic épeichette	2	2	Gobemouche gris	9	15
Cigogne blanche	36	1 342	Alouette lulu	36	1 115	Gobemouche noir	28	106
Bondrée apivore	34	1 654	Alouette des champs	42	3 019	Mésange noire	6	17
Milan noir	35	749	Hirondelle de rivage	3	9	Mésange bleue	38	153
Milan royal	36	187	Hirondelle de rochers	1	4	Mésange charbonnière	41	184
Circaète Jean-le-Blanc	8	13	Hirondelle rustique	67	17 579	Tichodrome échelette	2	3
Busard des roseaux	27	139	Hirondelle de fenêtre	49	5 619	Loriot d'Europe	3	3
Busard Saint-Martin	8	12	Pipit rousseline	5	7	Pie-grièche écorcheur	5	9
Busard cendré	5	8	Pipit des arbres	62	2 640	Pie-grièche grise	1	1
Autour des palombes	6	6	Pipit farlouse	63	3 422	Geai des chênes	1	1
Epervier d'Europe	70	464	Pipit à gorge rousse	1	1	Choucas des tours	14	171
Buse variable	59	911	Pipit spioncelle	13	33	Corbeau freux	28	2 761
Aigle pomarin	1	1	Bergeronnette printanière	31	581	Étourneau sansonnet	44	2 610
Aigle royal	1	1	Bergeronnette des ruisseaux	18	43	Pinson des arbres	114	269 539
Aigle botté	3	3	Bergeronnette grise	57	1 935	Pinson du Nord	47	7 145
Balbuzard pêcheur	14	24	Accenteur mouchet	41	531	Serin cini	36	106
Faucon crécerelle	38	126	Rougegorge familier	39	595	Venturon montagnard	13	17
Faucon kobez	1	1	Rosignol philomèle	3	4	Verdier d'Europe	45	255
Faucon émerillon	11	19	Rougequeue noir	43	256	Chardonneret élégant	47	615
Faucon hobereau	18	28	Rougequeue à front blanc	33	119	Tarin des aulnes	56	8 863
Faucon pèlerin	2	2	Tarier des prés	19	47	Linotte mélodieuse	41	312
Grue cendrée	1	54	Tarier pâtre	6	8	Bec-croisé des sapins	40	304
Vanneau huppé	1	1	Traquet motteux	22	64	Bouvreuil pivoine	10	21
Bécasse des bois	7	11	Merle à plastron	12	107	Grosbec casse-noyaux	50	7 547
Chevalier sylvain	1	2	Merle noir	45	628	Bruant jaune	28	136
Mouette rieuse	17	5 392	Grive litornie	4	8	Bruant zizi	2	2
Goéland brun	3	9	Grive muscienne	57	7 891	Bruant fou	3	4
Goéland leucophée	19	43	Grive mauvis	14	210	Bruant ortolan	9	23
Pigeon biset domestique	2	2	Grive draine	32	992	Bruant des roseaux	18	59
Pigeon colombin	20	107	Locustelle tachetée	1	1	Bruant proyer	1	2
Pigeon ramier	49	5 116						

• LES SOMMÈTRES, AUX MURIAUX (CANTON DU JURA - SUISSE)

Le suivi aux Sommètres est avant tout l'affaire d'une dizaine de passionnés d'ornithologie qui dans leur temps libre se consacrent à l'étude et la protection des oiseaux. Tous sont bénévoles et contribuent chaque automne au suivi de la migration postnuptiale. Les données sont également transmises à la Station Ornithologique de Sempach. Pour l'année 2009 ce sont plus de 131 h de présence et 95 000 oiseaux comptabilisés dont plus de 86 000 Pigeons ramiers. Un grand nombre de passereaux n'est pas compté faute de personnes présentes. La migration 2009 a eu environ 15 jours de retard par rapport aux données des années précédentes. Ceci est probablement dû à la chaleur inhabituelle. Le pic de migration fut atteint le 19 octobre avec le passage de 60 000 Pigeons ramiers. Un moins grand nombre de rapaces a été observé. L'année 2008 avait également été plus pauvre en rapaces. La Bondrée apivore s'observe de moins en moins. Nous ignorons les raisons précises mais il pourrait s'agir d'un changement de route migratoire ou d'un passage très haut dans le ciel par temps dégagé. L'observation d'une soixantaine de Guépriers d'Europe est une première. Les



• MEYSSE, À MEYSSE (ARDÈCHE) - SITE DE SUIVI DE LA MIGRATION PRÉNUPTIALE

La situation géographique du site de Meyssse (couloir naturel orienté Sud-Nord : vallée du Rhône), associée à sa configuration topographique (entonnoir Est-Ouest) tendent à concentrer les oiseaux migrateurs (hivernants du sud de la France et flux migratoire méditerranéo-rhodanien). En 2009, 187 661 migrateurs ont été dénombrés de 145 espèces différentes. La migration prénuptiale s'est étalée sur 41 journées de suivi entre le 10 février et le 17 mai totalisant plus de 298 heures d'observation. Sept nouvelles espèces ont été observées sur le site: le Bruant fou, la Corneille mantelée, le Crabier chevelu, le Cygne de Bewick, le Faucon d'Eléonore, le Tichodrome échelette et le Sizerin flammé. Le site de Meyssse possède des effectifs migratoires prénuptiaux d'importance régionale, nationale voire européenne occidentale pour certaines de ces espèces phares. On retrouve

journées de la migration ont été organisées les 3 et 4 octobre. Chaque année, elles attirent de plus en plus de monde. La neige le samedi n'a pas découragé les participants.

Pour l'année 2010 nous allons organiser deux week-ends de la migration. L'EuroBirdwatch le premier week-end d'octobre et la journée migration du Pèlerin le week-end suivant, dans le but d'augmenter les chances d'observer un bon passage. Pour l'année 2010, suivi et comptage seront effectués comme les années précédentes. Il est possible de nous contacter par mail (le-pelerin@hotmail.com) et nous vous invitons à visiter notre blog <http://lepelerin.over-blog.com/>. Notre site web devrait bientôt voir le jour. Environ quatre fois par an, nous sortons la petite revue "Le Pèlerin" avec les observations régionales. C'est également le journal de notre organisation pour lequel les membres s'acquittent de la modique somme de 10 frs. Si des personnes ou associations désirent nous rencontrer sur notre rocher et partager d'agréables moments d'observation et des discussions autour d'une bonne fondue, nous en serons ravis. Nous souhaitons à toutes et à tous de belles observations en 2010 et protégeons nos amis à plumes.

Contact : Charles Francey, pour l'équipe du Pèlerin aux Muriaux (Canton du Jura - Suisse) le-pelerin@hotmail.com

avec par ordre quantitatif décroissant les principales, comme la Mouette rieuse (97 163 individus), le Grand Cormoran (24 036), le Martinet noir (9 671), le Goéland leucophé (985), le Goéland brun (906 dont 281 le 14 mars), la Cigogne blanche (814), le Bruant des roseaux (316), la Rémiz penduline (150), le Cygne tuberculé (38). Le site permet l'observation de l'ensemble des espèces d'ardéidés dans des effectifs importants avec le Héron cendré (451 dont 173 le 14 mars), le Héron garde-bœuf (128), le Héron pourpré (29), l'Aigrette garzette (398 dont 56 le 16 mai), la Grande Aigrette (20 ind), le Bihoreau gris (31) et le rare Crabier chevelu (2). L'année 2009 a également été marquée par plusieurs passages journaliers record en migration active pour les espèces phares du site :

- un nouveau record journalier européen pour la Mouette rieuse avec 27 929 individus le 14 mars devant le site hollandais de Breskens avec 18 000 le 27 mars 2001 (Trekellen),
- un nouveau record journalier national pour le Grand Cormoran avec 4 611 individus le 9

Migration postnuptiale

Oie cendrée	3	15
Grand Cormoran	12	359
Cigogne blanche	1	3
Rapace indéterminé	7	76
Bondrée apivore	8	96
Milan royal	27	410
Busard des roseaux	3	3
Autour des palombes	3	3
Epervier d'Europe	14	31
Buse variable	19	266
Buse ou Bondrée	1	3
Faucon indéterminé	1	1
Faucon crécerelle	7	18
Faucon hobereau	2	3
Faucon pèlerin	5	5
Pigeon colombin	4	17
Pigeon ramier	16	86 725
Martinet noir	1	4
Martinet à ventre blanc	1	2
Guépier d'Europe	1	60
Alouette lulu	2	21
Alouette des champs	4	186
Hirondelle indéterminée	1	500
Hirondelle de rochers	1	1
Hirondelle rustique	5	62
Hirondelle de fenêtre	13	623
Pipit des arbres	4	78
Bergeronnette grise	4	20
Grive indéterminée	1	7
Grive litorne	1	23
Grive musicienne	3	8
Grive draine	4	125
Pouillot fitis	1	2
Mésange à longue queue	1	15
Tichodrome échelette	2	2
Grand Corbeau	5	72
Etourneau sansonnet	2	28
Passereau indéterminé	8	506
Pinson des arbres	11	3 698
Pinson du Nord	1	371
Verdier d'Europe	5	125
Chardonneret élégant	3	28
Tarin des aulnes	3	26
Grosbec casse-noyaux	9	422
Bruant jaune	1	1

mars qui se rapproche du record européen de Ketelbrug au Pays-Bas avec 4 771 individus le 15 mars 2008 (Trekellen).

Il est également intéressant de noter cette année un passage record de Vanneau huppé en vallée du Rhône entre le 15 février et le 14 mars avec 832 individus dont 732 le 9 mars. L'année 2009 a aussi été marquée par le passage d'espèces rares sur le plan national comme les deux premières mentions françaises en migration active prénuptiale pour le Cygne de Bewick (2 vols totalisant 32 individus le 27 février), mais également sur le plan régional avec chronologiquement une Corneille mantelée le 25 février, 2 Sizerins flammés le 7 mars, un vol de 6 Niverolles alpines le 9 mars, une Sterne caspienne le 27 mars, un Faucon d'Eléonore et un vol de 4 Spatules blanche le 24 avril et enfin un Faucon kobez le 8 mai.

Contact : Elian Boulenc, pour l'équipe de Meyssse, à Meyssse (Ardèche) elian.boulenc@wanadoo.fr



Meysse © Eliane Boulenc

Migration prénuptiale

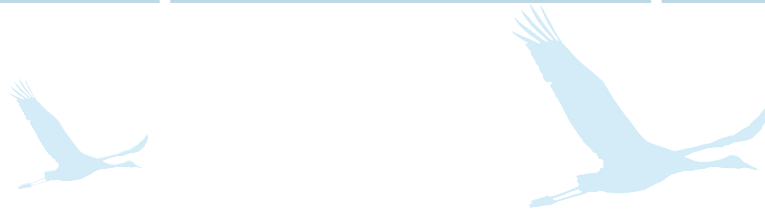
Espèce	Nbre données	Nbre Oiseaux	Espèce	Nbre données	Nbre Oiseaux	Espèce	Nbre données	Nbre Oiseaux
Cygne tuberculé	12	54	Bécassine des marais	2	3	Tarier pâtre	3	3
Cygne de Bewick	1	32	Bécasse des bois	1	1	Traquet motteux	2	2
Oie cendrée	5	29	Courlis cendré	1	3	Merle à plastron	1	2
Tadorne de Belon	1	8	Chevalier culblanc	2	4	Merle noir	8	12
Canard indéterminé	6	62	Chevalier guignette	6	7	Grive litorne	6	203
Canard siffleur	3	18	Goéland indéterminé	9	72	Grive muscienne	16	675
Sarcelle d'hiver	2	4	Mouette mélanocéphale	4	6	Grive mauvis	9	113
Canard colvert	4	70	Mouette rieuse	34	101 229	Grive draine	5	41
Canard pilet	2	7	Goéland cendré	13	40	Bouscarle de Cetti	1	1
Canard souchet	4	31	Goéland brun	31	906	Locustelle tachetée	1	1
Canard chipeau	2	3	Goéland leucopnée	37	985	Phragmite des joncs	1	2
Sarcelle d'été	1	15	Sterne caspienne	1	1	Rousserolle effarvate	1	1
Nette rousse	3	80	Sterne pierregarin	4	12	Fauvette à tête noire	2	4
Fuligule milouin	2	6	Guifette moustac	1	3	Pouillot véloce	6	12
Perdrix rouge	1	1	Pigeon indéterminé	1	21	Gobemouche noir	1	1
Grèbe huppé	10	18	Pigeon biset	8	721	Mésange à longue queue	3	40
Grand Cormoran continental	37	24 098	Pigeon colombin	8	34	Mésange noire	2	2
Bihoreau gris	5	35	Pigeon ramier	27	4 142	Mésange bleue	14	1 457
Crabier chevelu	2	2	Tourterelle turque	10	26	Mésange charbonnière	5	22
Héron garde-boeufs	11	128	Tourterelle des bois	5	16	Sittelle torchepot	1	1
Aigrette garzette	14	441	Coucou gris	6	6	Tichodrome échelette	1	1
Grande Aigrette	8	20	Martinet noir	8	9 671	Rémiz penduline	9	150
Héron cendré	28	452	Martinet à ventre blanc	7	82	Loriot d'Europe	5	9
Héron pourpré	10	30	Martin-pêcheur d'Europe	1	1	Corvidé indéterminé	1	3
Cigogne blanche	20	814	Huppe fasciée	1	1	Geai des chênes	4	9
Spatule blanche	1	4	Pic épeiche	1	1	Pie bavarde	4	18
Rapace indéterminé	2	3	Pic épeichette	1	1	Choucas des tours	19	158
Bondrée apivore	5	802	Alouette lulu	6	35	Corbeau freux	33	436
Milan noir	24	608	Alouette des champs	17	1 140	Corneille noire	4	9
Milan royal	11	28	Hirondelle de rivage	11	78	Corneille mantelée	1	1
Circaète Jean-le-Blanc	8	11	Hirondelle de rochers	16	123	Grand Corbeau	5	11
Busard indéterminé	1	2	Hirondelle rustique	18	5 910	Etourneau sansonnet	20	2 667
Busard des roseaux	12	100	Hirondelle de fenêtre	3	269	Passereau indéterminé	10	195
Busard Saint-Martin	4	5	Pipit indéterminé	2	40	Niverolle alpine	1	6
Autour des palombes	1	1	Pipit des arbres	3	5	Pinson des arbres	32	21 061
Epervier d'Europe	20	50	Pipit farlouse	15	54	Pinson du Nord	5	22
Buse variable	31	232	Pipit spioncelle	4	32	Serin cini	17	1 208
Aigle royal	1	1	Bergeronnette printanière	10	72	Verdier d'Europe	8	23
Balbusard pêcheur	8	22	Bergeronnette des ruisseaux	13	26	Chardonneret élégant	15	544
Faucon crécerelle	20	45	Bergeronnette grise	28	1 291	Tarin des aulnes	16	570
Faucon kobez	1	1	Troglodyte mignon	1	2	Linotte mélodieuse	12	340
Faucon émerillon	3	3	Accenteur mouchet	4	5	Sizerin flammé	1	2
Faucon hobereau	4	6	Grive indéterminée	5	209	Grosbec casse-noyaux	6	187
Faucon d'Eléonore	1	1	Rougegorge familier	4	5	Bruant jaune	2	2
Faucon pèlerin	2	2	Rossignol philomèle	1	5	Bruant zizi	2	3
Grue cendrée	6	411	Rougequeue noir	8	28	Bruant fou	1	1
limicole indéterminé	1	1	Rougequeue à front blanc	1	1	Bruant des roseaux	25	316
Petit Gravelot	1	1	Tarier des prés	1	4	Bruant indéterminé	7	26
Vanneau huppé	9	961						

• PHARE DE GATTEVILLE, À GATTEVILLE-LE-PHARE (MANCHE)

Contact : alain.verneau@neuf.fr

Migration postnuptiale

Espèce	Nbre données	Nbre Oiseaux	Espèce	Nbre données	Nbre Oiseaux	Espèce	Nbre données	Nbre Oiseaux
Bernache cravant	1	16	Puffin des Baléares	5	192	Grand Labbe	4	195
Canard siffleur	1	1	Aigrette garzette	1	1	Mouette mélanocéphale	2	48
Sarcelle d'hiver	1	6	Huïtrier pie	2	3	Mouette pygmée	2	13
Eider à duvet	2	37	Grand Gravelot	1	2	Mouette de Sabine	1	1
Macreuse noire	5	91	Pluvier argenté	2	7	Mouette rieuse	1	1
Macreuse brune	1	19	Bécasseau sanderling	1	2	Mouette tridactyle	4	1 187
Plongeon catmarin	2	9	Bécasseau variable	1	8	Sterne caugek	4	2 042
Plongeon arctique	2	25	Barge rousse	1	3	Sterne pierregarin	3	2 507
Plongeon imbrin	1	2	Courlis cendré	1	2	Sterne arctique / pierregarin	2	191
Grèbe huppé	2	8	Chevalier gambette	1	1	Guifette noire	1	13
Fulmar boréal	3	23	Chevalier guignette	1	1	Guillemot de Troil	3	225
Puffin indéterminé	1	24	Labbe indéterminé	2	9	Pingouin torda	2	5 094
Puffin cendré	1	1	Labbe pomarin	2	8	Pingouin torda / Guillemot de Troil	1	2
Puffin fuligineux	4	128	Labbe parasite	2	181	Bergeronnette printanière	1	1
Puffin des Anglais	3	356						



Obervisse © Pascal Toussaint



• OBERVISSE (MOSELLE)

Contact : A.M.I.E. Nature, amienat@aol.com

Migration postnuptiale

Espèce	Nbre données	Nbre Oiseaux
Oie cendrée	1	5
Grand Cormoran	3	32
Grande Aigrette	1	1
Milan royal	6	38
Busard des roseaux	1	1
Busard Saint-Martin	2	2
Grue cendrée	3	1 680
Vanneau huppé	4	87
Courlis cendré	1	2
Pigeon colombin	2	47
Pigeon ramier	5	3 850
Alouette lulu	12	227
Alouette des champs	9	956
Hirondelle rustique	11	357
Pipit des arbres	4	114
Pipit farlouse	10	321
Bergeronnette grise	10	289
Grive musicienne	8	919
Grive draine	7	17
Pouillot véloce	2	15
Pinson des arbres	12	19 700
Pinson du Nord	1	40
Serin cini	3	92
Verdier d'Europe	2	25
Chardonneret élégant	8	56
Tarin des aulnes	1	15
Linotte mélodieuse	4	205
Grosbec casse-noyaux	7	154

• **PIERRE-AIGUILLE,
À CROZES-HERMITAGE (DRÔME)**

L'année 2009 a constitué la onzième de suivi de la migration prénuptiale sur le site. Les observations se sont étalées du 15 février au 15 mai. Deux permanents étaient salariés du 15 février au 15 avril, puis un seul jusqu'au 15 mai, ce qui a représenté 960 heures d'observations. 93 666 oiseaux migrateurs ont été dénombrés appartenant à 108 espèces différentes. Classiquement, la Mouette rieuse, le Grand Cormoran, le Milan noir et la Buse variable sont les espèces les plus communes. Les effectifs de nombreuses espèces ont atteint des seuils jamais observés

jusqu'alors : Cigogne blanche (809), Cigogne noire (56), Bondrée apivore (2 391), Epervier d'Europe (1 512), Grue cendrée (1 025), Goéland brun (1 438), Pigeon colombine (129), Pigeon ramier (5 244). Ce sont au total plus de 14 000 rapaces et plus de 6 700 Pigeons qui ont été comptabilisés. Pour la première année, un suivi partiel mais quotidien a été instauré jusqu'au 15 mai afin de sonder les potentialités du site, notamment au niveau du passage de Bondrées apivores. Les résultats obtenus sont encourageants, et l'effort sera maintenu en 2010 sur cette période. Plus de 1 000 visiteurs ont été informés du programme régional Tête en l'Air qui encadre ce suivi. De même, dix interventions auprès

de scolaires (écoles agricoles principalement) ont été effectuées, et près de 40 bénévoles ont donné la main pour la réalisation du suivi. La période d'étude de référence (15 février au 15 avril) n'a été suivie que durant cinq années (2002, 2004, 2007, 2008 et 2009) c'est pourquoi il est primordial de pérenniser ce suivi durant huit à dix ans supplémentaires, afin d'obtenir des résultats significatifs sur l'étude de la migration printanière dans le couloir rhodanien.

Contact : Julien Traversier pour l'équipe de Pierre-Aiguille, à Crozes-Hermitage (Drôme)
LPO Drôme drome@lpo.fr
ou 04 75 05 14 79.

Migration prénuptiale

Espèce	Nbre données	Nbre Oiseaux	Espèce	Nbre données	Nbre Oiseaux	Espèce	Nbre données	Nbre Oiseaux
Oie cendrée	1	1	Chevalier guignette	2	2	Traquet motteux	2	2
Canard indéterminé	1	12	Goéland indéterminé	12	52	Merle à plastron	2	6
Canard pilet	1	22	Mouette mélanocéphale	14	33	Merle noir	2	2
Fuligule milouin	1	7	Mouette rieuse	351	26 752	Grive litorne	1	3
Perdrix rouge	1	1	Mouette indéterminée	1	16	Grive musicienne	27	211
Grèbe huppé	1	1	Goéland cendré	16	27	Grive mauvis	9	41
Grand Cormoran	342	15 617	Goéland brun	222	1 439	Grive draine	30	363
Pélican blanc	2	2	Goéland leucophaea	335	2 054	Locustelle tachetée	1	1
Héron indéterminé	1	4	Laridé indéterminé	2	8	Fauvette passerinette	1	1
Bihoreau gris	2	2	Guifette moustac	2	7	Fauvette mélanocéphale	1	1
Héron garde-boeufs	5	19	Guifette noire	3	9	Pouillot véloce	4	4
Aigrette garzette	28	52	Pigeon indéterminé	27	1 359	Pouillot fitis	1	1
Grande Aigrette	5	13	Pigeon biset domestique	1	6	Roitelet à triple bandeau	2	2
Héron cendré	45	127	Pigeon colombine	43	129	Mésange indéterminée	3	53
Héron pourpré	6	17	Pigeon ramier	213	5 250	Mésange noire	1	3
Cigogne noire	37	56	Tourterelle turque	8	19	Mésange bleue	35	270
Cigogne blanche	53	918	Tourterelle des bois	5	10	Mésange charbonnière	14	72
Rapace indéterminé	1	1	Coucou gris	5	5	Sittelle torchepot	1	1
Bondrée apivore	102	2 396	Martinet noir	167	8 689	Tichodrome échelette	6	6
Milan indéterminé	1	12	Martinet à ventre blanc	49	204	Rémiz penduline	1	1
Milan noir	445	5 569	Guêpier d'Europe	25	196	Loriot d'Europe	9	11
Milan royal	181	302	Huppe fasciée	1	1	Geai des chênes	1	1
Vautour fauve	3	7	Pic vert	1	1	Choucas des tours	1	5
Circaète Jean-le-Blanc	78	102	Pic noir	1	1	Corbeau freux	1	18
Busard indéterminé	4	4	Pic épeiche	1	1	Grand Corbeau	11	15
Busard des roseaux	190	493	Alouette lulu	32	240	Etourneau sansonnet	25	408
Busard Saint-Martin	52	55	Alouette des champs	37	389	Passereau indéterminé	6	12
Busard pâle	1	1	Hirondelle de rivage	18	43	Moineau domestique	1	1
Busard cendré	13	14	Hirondelle de rochers	52	97	Niverolle alpine	1	2
Autour des palombes	8	8	Hirondelle rustique	313	2 120	Fringille indéterminé	4	158
Epervier d'Europe	420	1 545	Hirondelle rousseline	1	1	Pinson des arbres	249	10 018
Buse variable	459	3 355	Hirondelle de fenêtre	177	816	Pinson du Nord	35	91
Aigle indéterminé	1	1	Pipit indéterminé	7	12	Serin cini	39	66
Aigle royal	3	3	Pipit rousseline	2	2	Venturon montagnard	2	4
Balbuzard pêcheur	90	123	Pipit des arbres	23	46	Verdier d'Europe	4	9
Faucon indéterminé	1	1	Pipit farlouse	47	93	Chardonneret élégant	37	95
Faucon crécerelle	270	420	Pipit à gorge rousse	1	1	Tarin des aulnes	45	323
Faucon kobez	2	2	Pipit spioncelle	3	3	Linotte mélodieuse	44	208
Faucon émerillon	6	6	Bergeronnette printanière	19	36	Bec-croisé des sapins	26	109
Faucon hobereau	87	142	Bergeronnette des ruisseaux	5	6	Bouvreuil pivoline	6	9
Faucon d'Eléonore	1	2	Bergeronnette grise	57	146	Grosbec casse-noyaux	36	197
Faucon pèlerin	25	25	Troglodyte mignon	1	1	Bruant jaune	2	3
Grue cendrée	19	1 025	Accenteur mouchet	9	17	Bruant zizi	2	2
Petit Gravelot	1	1	Accenteur alpin	6	6	Bruant ortolan	1	1
Vanneau huppé	4	143	Grive indéterminée	2	20	Bruant des roseaux	20	32
Bécasse des bois	1	2	Rosignol philomèle	1	3	Bruant proyer	1	2
Courlis cendré	4	7	Rougequeue noir	7	10	Bruant indéterminé	4	4
Chevalier culblanc	1	2	Rougequeue à front blanc	1	1			

• POINTE DE CHASSIRON, A SAINT-DENIS-D'OLERON (CHARENTE-MARITIME)

Contact : olivier.laluque@wanadoo.fr / Groupe LPO 17 : charente-maritime@lpo.fr, charente-maritime.lpo.fr

Migration postnuptiale

Espèce	Nbre données	Nbre Oiseaux	Espèce	Nbre données	Nbre Oiseaux	Espèce	Nbre données	Nbre Oiseaux
Cygne tuberculé	7	25	Bécasseau maubèche	1	7	Hirondelle de fenêtre	6	83
Oie cendrée	2	18	Bécasseau variable	1	6	Pipit indéterminé	3	14
Bernache cravant	4	380	Bécassine des marais	1	3	Pipit des arbres	1	1
Tadorne de Belon	2	4	Barge à queue noire	1	47	Pipit farlouse	12	1 403
Canard indéterminé	1	1	Barge rousse	1	6	Pipit spioncelle	1	1
Canard siffleur	2	7	Courlis corlieu	4	14	Bergeronnette printanière	7	72
Sarcelle d'hiver	4	14	Courlis cendré	1	1	Bergeronnette des ruisseaux	6	12
Canard colvert	4	90	Chevalier gambette	1	36	Bergeronnette grise	19	574
Canard pilet	2	11	Chevalier aboyeur	1	4	Bergeronnette de Yarrell	3	4
Canard souchet	2	39	Chevalier culblanc	1	1	Troglodyte mignon	2	2
Sarcelle d'été	1	1	Chevalier guignette	2	3	Rosignol philomèle	2	2
Fuligule morillon	1	1	Phalarope à bec étroit	1	1	Rougequeue noir	10	26
Eider à duvet	1	1	Phalarope à bec large	2	2	Rougequeue à front blanc	3	9
Macreuse noire	32	1 326	Labbe pomarin	5	8	Tarier des prés	2	5
Macreuse brune	1	1	Labbe parasite	22	64	Traquet motteux	12	53
Harle huppé	2	5	Grand Labbe	20	59	Merle à plastron	1	2
Plongeon arctique	1	1	Goéland indéterminé	4	113	Merle noir	2	13
Plongeon imbrin	3	6	Mouette mélanocéphale	7	257	Grive musicienne	5	13
Fulmar boréal	2	2	Mouette pygmée	3	6	Grive mauvis	1	1
Puffin cendré	2	4	Mouette de Sabine	4	6	Grive draine	1	1
Puffin fuligineux	5	13	Mouette rieuse	5	35	Cisticole des joncs	2	7
Puffin des Anglais	5	7	Goéland cendré	1	1	Rousserolle effarvatte	1	1
Puffin des Baléares	19	120	Goéland brun	8	629	Hypolaïs polyglotte	4	6
Océanite tempête	5	544	Goéland argenté	1	1	Fauvette des jardins	1	1
Fou de Bassan	33	1 956	Goéland marin	5	73	Fauvette babillarde	1	1
Grand Cormoran	15	159	Mouette tridactyle	2	62	Fauvette grisette	3	4
Cormoran huppé	3	11	Sterne caugek	33	988	Pouillot siffleur	1	1
Héron garde-boeufs	1	2	Sterne pierregarin	19	257	Pouillot véloce	11	86
Aigrette garzette	5	62	Sterne arctique	5	22	Pouillot fitis	13	232
Héron cendré	4	6	Sterne arctique / pierregarin	1	2	Roitelet à triple bandeau	1	1
Héron pourpré	2	2	Sterne naine	1	1	Gobemouche gris	2	4
Spatule blanche	3	32	Guifette noire	4	14	Gobemouche noir	5	11
Bondrée apivore	1	1	Guillemot de Troil	7	7	Mésange charbonnière	3	4
Busard des roseaux	5	7	Pingouin torda	7	20	Corneille noire	3	7
Busard Saint-Martin	3	3	Pingouin torda / Guillemot de Troil	4	9	Etourneau sansonnet	3	34
Autour des palombes	1	1	Alcidé indéterminé	1	1	Passereau indéterminé	1	150
Epervier d'Europe	6	6	Pigeon biset	1	1	Moineau domestique	1	2
Buse variable	2	2	Tourterelle turque	4	15	Pinson des arbres	4	769
Aigle pomarin	1	1	Tourterelle des bois	3	33	Pinson du Nord	2	7
Faucon crécerelle	3	3	Perruche à collier	1	1	Serin cini	3	26
Faucon émerillon	2	2	Martinet noir	3	5	Verdier d'Europe	6	77
Faucon hobereau	6	11	Huppe fasciée	2	2	Chardonneret élégant	6	57
Faucon pèlerin	2	2	Torcol fourmilier	1	1	Tarin des aulnes	2	10
Huîtrier pie	3	16	Pic épeiche	1	1	Linotte mélodieuse	10	221
Avocette élégante	2	19	Alouette lulu	1	4	Bruant des neiges	1	1
Pluvier guignard	1	1	Alouette des champs	9	210	Bruant zizi	1	3
Pluvier doré	1	1	Hirondelle de rivage	7	574	Bruant des roseaux	2	20
Pluvier argenté	1	2	Hirondelle rustique	15	680			

Migration pré-nuptiale

Espèce	Nbre données	Nbre Oiseaux	Espèce	Nbre données	Nbre Oiseaux	Espèce	Nbre données	Nbre Oiseaux
Macreuse noire	2	35	Grand Labbe	1	3	Sterne pierregarin	2	15
Plongeon catmarin	1	1	Mouette pygmée	1	1	Sterne naine	1	3
Puffin des Baléares	1	8	Mouette de Sabine	1	1	Guillemot de Troil	1	2
Océanite tempête	1	3	Mouette tridactyle	1	2	Pingouin torda / Guillemot de Troil	1	12
Fou de Bassan	3	298	Sterne caugek	3	557	Macareux moine	1	1
Labbe parasite	1	1						

• **POINTE DE L'AIGUILLON,
À L'AIGUILLON-SUR-MER (VENDÉE)**

Pour cette nouvelle saison à la pointe de l'Aiguillon, le suivi s'est déroulé sur 91 jours, soit 400 heures et 25 minutes de comptages, ce qui représente une moyenne de 4,4 heures de comptages chaque jour.

La saison de migration postnuptiale 2009 à la pointe de l'Aiguillon a offert des similitudes avec celle de l'année précédente : 348 251 migrateurs ont été comptabilisés en 2009, contre 387 522 en 2008 et environ 600 000 en 2007. Tout comme en 2008, la météo a été relativement défavorable avec une prédominance des vents de nord-est, au cours de la période optimum du passage des fringillidés (pinsons, Linottes, chardonnerets...). Cela a eu pour conséquence, notamment pour les pinsons, des passages en altitude qui ont alors échappé aux "spotteurs". En 2009, 33 227 pinsons seulement ont été dénombrés, soit moitié moins qu'en 2008 (66 234 individus).

Le site de la pointe de l'Aiguillon est surtout connu pour ses passages de passereaux, cependant nous pouvons noter quelques passages de rapaces, notamment de busards (45 Busards des roseaux, 14 Busards Saint-Martin et 10 Busards cendrés), mais aussi d'éperviers (plus de 120 individus) et de Faucons crécerelles. Si la migration n'a pas été exceptionnelle, la saison a été marquée par quelques belles observations, telles que le stationnement de plusieurs Bruants des neiges à la pointe. En effet, jusqu'à 6 individus sont venus près de nous, se nourrir sur les laisses de mer, pendant presque un mois, pour le bonheur des spotteurs et des photographes.

D'autre part, les fortes tempêtes de novembre ont été à l'origine de l'observation de nombreux Océanites cul-blanc, sur tout le littoral et à la pointe de l'Aiguillon. Par contre, si le nombre d'oiseaux comptabilisés n'a pas été remarquable, cette année a été particulièrement riche au point de vue humain, en effet, plus de 80 bénévoles se sont succédés au camp en apportant leur aide aux responsables en place : Guillaume Peplinski et Cécile Lemarchand, partageant avec eux leurs compétences. Comme chaque année, le camp de migration a été également l'occasion de faire de l'information auprès d'un large public : les bénévoles ont accueilli plus de 1 000 personnes, que ce soit sur le lieu de comptages ou au niveau des points d'observation organisés les après-midi de chaque week-end.

Contact : Aurélie Guégnard, pour l'équipe de la pointe de l'Aiguillon, à L'Aiguillon-sur-Mer (Vendée) - LPO Vendée : vendee.lpo.fr ou 02 51 46 21 91.



Pointe de l'Aiguillon © Mélanie Brochard

Migration postnuptiale

Espèce	Nbre données	Nbre Oiseaux	Espèce	Nbre données	Nbre Oiseaux
Oie cendrée	3	40	Pipit rousseline	8	12
Canard souchet	1	32	Pipit des arbres	83	284
Plongeon indéterminé	1	1	Pipit farlouse	305	18 999
Grand Cormoran	1	4	Pipit spioncelle	1	2
Héron garde-boeufs	1	12	Pipit maritime	2	2
Grande Aigrette	1	1	Bergeronnette indéterminée	7	42
Cigogne noire	1	1	Bergeronnette printanière	125	2 732
Spatule blanche	9	143	Bergeronnette des ruisseaux	60	83
Bondrée apivore	18	26	Bergeronnette grise	228	5 836
Milan noir	1	1	Bergeronnette de Yarrell	2	2
Milan royal	4	5	Accenteur mouchet	3	5
Circaète Jean-le-Blanc	1	1	Grive indéterminée	2	7
Busard indéterminé	3	3	Traquet motteux	1	1
Busard des roseaux	30	45	Merle noir	12	38
Busard Saint-Martin	14	14	Grive litorne	1	3
Busard cendré	7	10	Grive musicienne	47	448
Epervier d'Europe	65	121	Grive mauvis	8	22
Buse variable	3	3	Grive draine	5	7
Balbusard pêcheur	2	3	Pouillot indéterminé	1	1
Faucon indéterminé	9	10	Pouillot fitis	1	1
Faucon crécerelle	36	45	Mésange bleue	4	6
Faucon émerillon	15	15	Mésange charbonnière	3	7
Faucon hobereau	7	7	Corbeau freux	6	8
Faucon pèlerin	2	2	Corneille noire	19	37
Echasse blanche	1	1	Etourneau sansonnet	1	7
Vanneau huppé	22	243	Passereau indéterminé	66	1 648
Bécassine des marais	5	36	Fringille indéterminé	97	2 645
Chevalier aboyeur	1	5	Pinson des arbres	163	33 227
Labbe indéterminé	2	3	Pinson du Nord	22	37
Labbe parasite	2	2	Serin cini	130	2 037
Pigeon indéterminé	5	111	Verdier d'Europe	121	1 979
Pigeon colombin	38	1 159	Chardonneret élégant	239	46 140
Pigeon ramier	14	282	Tarin des aulnes	87	3 808
Tourterelle des bois	1	1	Linotte mélodieuse	267	30 009
Martinet noir	4	4	Bouvreuil pivoine	3	4
Huppe fasciée	1	1	Grosbec casse-noyaux	1	1
Alouette lulu	24	77	Bruant jaune	2	2
Alouette des champs	118	4 427	Bruant zizi	4	6
Hirondelle de rivage	91	25 219	Bruant ortolan	2	3
Hirondelle rustique	237	157 976	Bruant des roseaux	124	2 092
Hirondelle de fenêtre	104	5 923	Bruant proyer	26	48
Pipit indéterminé	4	45	Bruant indéterminé	1	3

• POINTE DE GRAVE, À VERDON-SUR-MER (GIRONDE)

Période : du 1er mars au 31 mai 2009.

Les observateurs salariés : Olivier MAIGRE, Mickaël FAUCHER.

Les observateurs bénévoles : 22 (pour d'amples informations, consultez le bilan en ligne).

Les visiteurs accueillis sur le site : 306.

Le nombre d'heures d'observation : 1 214,25 h en 91 jours soit 13,43 heures par jour.

2 726,25 heures/homme pour 24 observateurs soit 113,60 heures/homme par observateur.

Le nombre d'oiseaux comptabilisés : 318 242 pour 146 espèces.

Migration 2009 très riche puisque de nombreuses espèces communes ont été comptabilisées avec des chiffres non encore atteints sur le site. On pourra citer pêle-mêle, la Barge à queue noire, le Balbuzard pêcheur, la Bondrée apivore, le Circaète Jean-le-Blanc, l'Hirondelle de rivage, le Milan noir, le Pinson des arbres, le Pipit farlouse, la Spatule blanche ou la Mouette rieuse. Les canards de surface se font également voir en grand nombre cette année. Parmi les espèces invasives ou nomades, on notera les effectifs inhabituels chez la Mésange bleue, la Mésange noire ou le Grosbec casse-noyaux. Enfin, année également riche en espèces moins communes comme la Grue

cehrée, l'Oedicnème criard ou la Bergeronnette de Yarell. D'autres espèces font leur première apparition en migration active comme le Vautour fauve ou l'Ibis sacré.

Bilan en ligne : http://files.biolovision.net/www.migration.net/pdf/files/news/Observatoire_regional_de_la_migration_des_oiseaux-3475.pdf

Contact : Jean-Paul Urcun pour l'équipe de la pointe de Grave, à Verdon-sur-Mer (Gironde) - Observatoire Régional de la Migration en Aquitaine, LPO Aquitaine - Organbidexka Col Libre : 05 59 65 97 13.

Migration prénuptiale

Oie cendrée	17	404	Oedicnème criard	2	3	Hirondelle de fenêtre	353	4 164
Bernache du Canada	3	6	Petit Gravelot	10	10	Pipit indéterminé	30	511
Bernache cravant	12	422	Grand Gravelot	10	92	Pipit rousseline	7	8
Tadorne de Belon	3	24	Pluvier doré	1	74	Pipit des arbres	194	609
Canard indéterminé	30	2 468	Pluvier argenté	14	259	Pipit farlouse	430	20 431
Canard siffleur	8	322	Vanneau huppé	29	924	Bergeronnette printanière	227	856
Canard de surface indéterminé	10	128	Bécasseau indéterminé	1	40	Bergeronnette des ruisseaux	36	44
Sarcelle d'hiver	8	136	Bécasseau maubèche	1	1	Bergeronnette grise	198	1 147
Canard colvert	1	3	Bécasseau sanderling	1	2	Bergeronnette de Yarell	3	4
Canard pilet	21	828	Bécasseau variable	2	3	Accenteur alpin	1	1
Canard souchet	28	730	Barge à queue noire	14	816	Grive indéterminée	33	4 029
Canard chipeau	9	41	Barge rousse	5	25	Rosignol philomèle	1	1
Sarcelle d'été	7	31	Courlis indéterminé	17	159	Rougequeue noir	3	8
Fuligule milouin	1	3	Courlis corlieu	33	535	Rougequeue à front blanc	1	1
Macreuse noire	11	96	Courlis cendré	7	28	Traquet motteux	1	60
Plongeon indéterminé	1	1	Chevalier gambette	30	248	Merle à plastron	15	36
Fulmar boréal	1	1	Chevalier aboyeur	7	13	Grive litorne	9	30
Grand Cormoran	166	2 790	Chevalier culblanc	12	24	Grive musicienne	58	1 896
Héron indéterminé	12	70	Chevalier guignette	1	2	Grive mauvis	26	426
Bihoreau gris	4	9	Tourneperre à collier	6	43	Grive draine	2	4
Héron garde-boeufs	74	320	Labbe indéterminé	1	2	Cisticole des joncs	2	2
Aigrette garzette	230	777	Labbe pomarin	2	2	Rousserolle effarvatte	1	1
Grande Aigrette	8	10	Labbe parasite	2	2	Hypolaïs polyglotte	1	1
Héron cendré	56	394	Grand Labbe	3	3	Fauvette des jardins	1	1
Héron pourpré	74	142	Goéland indéterminé	5	71	Fauvette grisette	1	1
Cigogne noire	2	2	Mouette mélanocéphale	24	67	Pouillot de Bonelli	1	1
Cigogne blanche	63	113	Mouette rieuse	152	3 445	Mésange noire	30	414
Ibis sacré	2	9	Goéland brun	257	16 698	Mésange bleue	2	7
Spatule blanche	187	1 987	Goéland leucopnée	1	1	Mésange charbonnière	7	32
Rapace indéterminé	12	15	Goéland à ailes blanches	1	1	Sittelle torchepot	1	1
Bondrée apivore	106	827	Goéland bourgmestre	3	3	Loriot d'Europe	73	207
Milan noir	568	2 361	Sterne caspienne	3	5	Corvidé indéterminé	1	2
Milan royal	4	4	Sterne arctique / pierregarin	3	12	Geai des chênes	18	265
Vautour fauve	1	3	Sterne naine	2	29	Pie bavarde	1	1
Circaète Jean-le-Blanc	33	42	Guifette moustac	4	10	Choucas des tours	4	4
Busard indéterminé	3	3	Guifette noire	8	333	Corbeau freux	3	3
Busard des roseaux	95	113	Pigeon indéterminé	2	47	Grand Corbeau	5	5
Busard Saint-Martin	64	77	Pigeon biset	4	4	Etourneau sansonnet	27	679
Busard cendré	36	42	Pigeon colombin	40	112	Moineau domestique	2	3
Autour des palombes	2	2	Pigeon ramier	46	658	Fringille indéterminé	153	6 381
Epervier d'Europe	98	147	Tourterelle turque	162	1 260	Pinson des arbres	312	43 690
Epervier ou Autour	1	1	Tourterelle des bois	324	14 758	Pinson du Nord	97	396
Buse variable	47	59	Tourterelle rieuse	1	14	Serin cini	243	1 667
Buse ou Bondrée	1	1	Coucou gris	12	13	Verdier d'Europe	313	3 567
Aigle botté	1	1	Martinet noir	470	67 085	Chardonneret élégant	473	11 746
Balbuzard pêcheur	35	36	Guépier d'Europe	21	51	Tarin des aulnes	151	757
Faucon indéterminé	18	19	Huppe fasciée	27	46	Linotte mélodieuse	423	10 204
Faucon crécerelle	415	834	Torcol fourmilier	1	1	Bec-croisé des sapins	10	38
Faucon émerillon	20	24	Pic épeichette	1	1	Bouvreuil pivoine	16	31
Faucon hobereau	187	365	Cochevis huppé	1	1	Grosbec casse-noyaux	11	53
Faucon pèlerin	2	2	Alouette lulu	7	28	Bruant jaune	2	2
Grue cendrée	3	36	Alouette des champs	36	533	Bruant zizi	1	1
limicole indéterminé	39	1 183	Hirondelle indéterminée	6	421	Bruant ortolan	2	9
Huîtrier pie	7	186	Hirondelle de rivage	557	22 397	Bruant des roseaux	20	26
Echasse blanche	13	69	Hirondelle rustique	989	54 068	Bruant proyer	31	64
Avocette élégante	25	347	Hirondelle rousseline	2	2			

• **POINTE DU HOC,
À CRIQUEVILLE-EN-BESSIN (CALVADOS)**



Pointe du Hoc © Gilbert Vilmar

Avec près de 106 000 non-passereaux dénombrés entre le 21 juin et le 19 décembre, l'effectif total de la saison postnuptiale 2009 est légèrement inférieur à celui de 2008 (=110 000) malgré une pression d'observation supérieure. Un nouvel effectif saisonnier record est atteint pour la Bernache cravant avec plus de 21 000 individus recensés, dont près de 6 000 lors de la journée du 12 octobre. Effectif en baisse pour le Tadorne de Belon avec 841 oiseaux dénombrés. Le pic de migration, tardif, est noté au début du mois de décembre avec un effectif journalier maxi de 260 le 1^{er} décembre. Deux Tadornes casarca sont détectés les 1^{er} et 12 décembre et trois cygnes chanteurs le 8 novembre. Belle abondance en canards de surface avec le meilleur effectif saisonnier de ces trois dernières années. La répartition spécifique des 5 400 canards dénombrés se caractérise par une forte proportion de Canards pilets et souchets avec 1 200 individus pour chacune de ces espèces. Le Canard siffleur et la Sarcelle d'hiver présentent les effectifs habituels avec respectivement 1 200 et 1 000 oiseaux recensés. Après une baisse significative en 2008 (moins de 7 000), la Macreuse noire retrouve un effectif de 10 000 individus cette saison. Alors que l'Eider à duvet présente un effectif à la baisse avec 192 oiseaux, le Harle huppé atteint son record saisonnier avec près de 700 individus dont 260 pour la seule journée du 1^{er} décembre. 44 macreuse brunes sont dénombrées cette saison et une Harelde boréale est détectée dans un groupe de 6 macreuses noires le 4 décembre. Bonne saison pour les plongeurs avec près de 800 oiseaux dénombrés dont plus de la moitié de catmarins. Un Plongeon imbrin est noté le 1^{er} décembre.

Effectif saisonnier habituel pour les grèbes toujours largement dominés par le Grèbe huppé. Les effectifs de puffins présentent de fortes disparités selon les espèces avec un passage dans la moyenne pour le Puffin des Baléares, à la hausse pour le Puffin fuligineux avec seulement 20 oiseaux recensés. Parmi les quelques océanites détectés, 2 cul-blancs sont

identifiés le 30 novembre. A noter la capture en mer d'un Océanite sp. par un Faucon pèlerin le 1^{er} décembre. Bien que présentant un effectif à la baisse, le Fou de Bassan reste l'espèce la plus abondante. Total saisonnier dans la moyenne des cinq dernières années pour les Limicoles avec près de 5 000 oiseaux recensés. Effectifs en baisse pour la Barge rousse et le Bécasseau maubèche mais passage bien noté pour l'Avocette élégante avec 329 oiseaux dont 236 le 6 septembre. Une nouvelle espèce pour ce groupe avec le passage d'un Pluvier guignard le 4 septembre. Effectif saisonnier habituel pour les trois espèces de labbes avec un total de plus de 1 000 oiseaux dénombrés. Un seul Labbe à longue queue, juvénile, le 1^{er} septembre.

Bonne présence de la Mouette pygmée avec plus de 5 000 individus mais très faible effectif pour la Mouette tridactyle avec moins de 1 000 oiseaux recensés. Seulement quatre Mouettes de Sabine détectées avec 1 adulte le 5 septembre et 3 juvéniles les 16 et 17 octobre. Effectif saisonnier conforme aux cinq dernières années pour les sternes et les alcidés. Passage faible pour la Guifette noire et la Sterne naine. Pas d'afflux de Mergules nains cette année. Les passereaux n'ont pas fait l'objet d'un dénombrement régulier cette saison.

Contact : Gilbert Vilmar, pour l'équipe de la pointe du Hoc, à Criqueville-en-Bessin (Calvados) - gvimard@wanadoo.fr.

Migration postnuptiale

Espèce	Nbre données	Nbre Oiseaux	Espèce	Nbre données	Nbre Oiseaux
Cygne tuberculé	1	2	Pluvier doré	2	4
Cygne chanteur	1	3	Pluvier argenté	13	134
Bernache cravant	55	21 138	Vanneau huppé	3	37
Bernache cravant (B.b.hrota)	2	4	Bécasseau indéterminé	15	376
Tadorne casarca	2	2	Bécasseau maubèche	10	154
Tadorne de Belon	46	841	Bécasseau sanderling	12	49
Canard siffleur	36	1 210	Bécasseau variable	46	934
Canard de surface indéterminé	24	671	Bécassine des marais	2	5
Sarcelle d'hiver	50	1 002	Barge à queue noire	1	1
Canard colvert	29	138	Barge rousse	15	421
Canard pilet	17	1 185	Courlis corlieu	43	347
Canard souchet	29	1 215	Courlis cendré	39	127
Canard chipeau	1	2	Chevalier gambette	13	53
Sarcelle d'été	3	6	Chevalier aboyeur	1	1
Eider à duvet	25	192	Chevalier guignette	12	23
Harelde boréale	1	1	Tournepièrre à collier	17	90
Macreuse noire	132	9 994	Labbe indéterminé	27	88
Macreuse brune	8	44	Labbe pomarin	38	79
Harle huppé	32	646	Labbe parasite	70	535
Plongeon indéterminé	13	146	Labbe à longue queue	1	1
Plongeon catmarin	42	569	Grand Labbe	58	383
Plongeon arctique	30	83	Mouette pygmée	49	5 143
Plongeon imbrin	1	1	Mouette de Sabine	4	4
Grèbe indéterminé	3	5	Mouette tridactyle	42	740
Grèbe huppé	85	280	Sterne indéterminée	8	713
Grèbe jougris	3	3	Sterne caugék	94	6 039
Grèbe esclavon	7	9	Sterne pierregarin	64	11 837
Grèbe à cou noir	3	7	Sterne arctique	5	9
Fulmar boréal	1	1	Sterne naine	11	106
Puffin indéterminé	21	66	Guifette noire	13	40
Puffin fuligineux	11	20	Guillemot de Troïl	34	98
Puffin des Anglais	36	714	Pingouin torda	47	877
Puffin des Baléares	92	653	Alcidé indéterminé	58	5 512
Océanite tempête	1	1	Pigeon ramier	1	1
Océanite culblanc	1	2	Martinot noir	5	114
Fou de Bassan	135	27 821	Alouette des champs	2	9
Grande Aigrette	1	2	Hirondelle rustique	8	428
Héron cendré	6	16	Hirondelle de fenêtre	1	7
Spatule blanche	1	3	Pipit farlouse	4	125
Busard des roseaux	1	2	Bergeronnette grise	3	12
Faucon émerillon	3	3	Traquet motteux	5	6
limicole indéterminé	20	449	Etourneau sansonnet	1	80
Huïtrier pie	68	1 298	Passereau indéterminé	3	190
Avocette élégante	8	333	Pinson des arbres	3	102
Grand Gravelot	12	107	Tarin des aulnes	1	28
Pluvier guignard	1	1	Bruant des roseaux	1	1

• **POINTE DU HOURDEL,
CAYEUX-SUR-MER (SOMME)**

Le suivi prénuptial réalisé en 2009 à la Pointe du Hourdel est une première en Picardie, en ce qu'un salarié a été mobilisé pour assurer une présence permanente sur place dans les conditions les plus favorables à l'observation de la migration sur le site. Malgré quelques lacunes dans cette présence, le suivi réalisé peut être considéré, pour la période d'observation journalière retenue (matinée jusqu'en tout début d'après-midi), comme quasiment exhaustif. Au regard des données recueillies en 2006, 2007 et 2008 dans le cadre de suivis bénévoles relativement ponctuels, les observations réalisées en 2009 au Hourdel sont relativement décevantes, avant tout en termes quantitatifs.

Plusieurs facteurs d'explication complémentaires peuvent être avancés pour expliquer cette situation :

- les séances d'observations réalisées en 2006, 2007 et 2008 avaient été conduites de façon privilégiée dans des conditions météorologiques favorables alors que le suivi de 2009 a été plus permanent, des séances d'observation extrêmement peu productives ayant été assurées et ayant contribué à faire chuter les moyennes horaires enregistrées,
- le printemps 2009 n'a pas offert beaucoup de journées favorables à la concentration d'un flux migratoire important sur le site du Hourdel, aucune journée exceptionnelle pour les passereaux ne s'étant présentée.

Les données comparées du bois de Cise et du Hourdel montrent que le bois de Cise est très probablement préférable au Hourdel pour le suivi de tout un ensemble d'espèces de passereaux et de quelques rapaces. Si l'on décide d'accorder de l'importance à ces espèces, c'est vers le site du bois de Cise qu'il faudra s'orienter dans les prochaines années pour mettre en place un suivi régulier. Le site de l'amer sud de Cayeux pourrait constituer un site complémentaire de suivi très intéressant pour les canards marins, les limicoles, les sternes et d'autres espèces maritimes. L'intérêt de mettre en place un suivi régulier sur ce spot est toutefois incertain compte tenu du potentiel sans doute nettement plus important du site du Cap Gris Nez pour l'étude de ces espèces.

Bilan en ligne :

<http://files.biolovision.net/www.migration.net/pdf/files/news/migrativeprenup2009littoralpicardwebPicNat-6765.pdf>

Contact : Mickaël Dehaye et Thierry Rigaux, pour l'équipe de la pointe du Hourdel, Cayeux-sur-Mer (Somme). Picardie Nature : thierry.rigaux@club-internet.fr.

Migration prénuptiale

Espèce	Nbre données	Nbre Oiseaux	Espèce	Nbre données	Nbre Oiseaux
Cygne tuberculé	1	1	Goéland cendré	5	8
Oie indéterminée	1	3	Goéland brun	99	1 895
Oie cendrée	1	3	Goéland marin	6	14
Bernache nonnette	1	4	Sterne caspienne	5	7
Bernache cravant	2	4	Sterne caugek	11	84
Tadorne de Belon	30	230	Sterne pierregarin	18	466
Canard siffleur	1	8	Sterne arctique / pierregarin	20	528
Sarcelle d'hiver	4	9	Sterne naine	9	203
Canard colvert	1	1	Guifette noire	5	214
Canard souchet	3	9	Pigeon indéterminé	1	5
Canard chipeau	2	7	Pigeon colombin	7	7
Fuligule morillon	3	10	Pigeon ramier	44	606
Eider à duvet	3	38	Tourterelle turque	3	12
Macreuse noire	34	4 500	Tourterelle des bois	9	25
Macreuse brune	1	3	Coucou gris	8	8
Harle huppé	6	18	Martinet noir	48	1 066
Plongeon catmarin	3	3	Pic épeiche	2	2
Plongeon arctique	1	3	Pic épeichette	2	2
Grèbe huppé	14	27	Alouette lulu	2	2
Grèbe jougris	2	2	Alouette des champs	4	6
Fulmar boréal	2	2	Hirondelle indéterminée	2	4
Puffin indéterminé	1	3	Hirondelle de rivage	80	566
Puffin des Anglais	1	1	Hirondelle rustique	223	5 431
Fou de Bassan	32	976	Hirondelle de fenêtre	29	136
Grand Cormoran	28	492	Pipit indéterminé	1	5
Aigrette garzette	9	17	Pipit des arbres	39	92
Grande Aigrette	1	1	Pipit farlouse	108	726
Héron cendré	16	43	Pipit maritime (A.p.petrosus)	1	1
Héron pourpré	5	5	Bergeronnette printanière	101	282
Cigogne blanche	3	3	Bergeronnette printanière (M.f.flaviss.)	3	23
Spatule blanche	14	185	Bergeronnette des ruisseaux	2	2
Rapace indéterminé	1	1	Bergeronnette grise	66	117
Bondrée apivore	4	4	Bergeronnette de Yarrell	1	1
Milan noir	2	3	Accenteur mouchet	3	4
Busard des roseaux	6	7	Tarier des prés	1	1
Busard Saint-Martin	3	3	Traquet motteux	2	2
Busard cendré	1	1	Merle à plastron	2	2
Epervier d'Europe	16	17	Merle noir	2	2
Buse variable	2	2	Grive musicienne	4	6
Faucon indéterminé	1	1	Grive mauvis	2	4
Faucon crécerelle	14	16	Grive draine	1	2
Faucon émerillon	6	6	Cisticole des joncs	1	1
Faucon hobereau	4	5	Pouillot véloce	1	1
Faucon pèlerin	3	3	Mésange noire	1	2
Huïtrier pie	30	343	Mésange bleue	9	32
Avocette élégante	15	114	Mésange charbonnière	2	2
Petit Gravelot	6	10	Loriot d'Europe	3	3
Grand Gravelot	22	724	Geai des chênes	6	46
Gravelot à collier interrompu	2	4	Choucas des tours	15	65
Pluvier argenté	33	1 999	Corbeau freux	2	3
Vanneau huppé	2	2	Corneille noire	9	44
Bécasseau indéterminé	1	11	Etourneau sansonnet	12	49
Bécasseau maubèche	24	1 116	Passereau indéterminé	3	11
Bécasseau sanderling	36	1 638	Fringille indéterminé	12	62
Bécasseau variable	14	132	Pinson des arbres	16	52
Barge rousse	29	358	Pinson du Nord	10	19
Courlis corlieu	54	666	Serin cini	16	18
Courlis cendré	8	11	Verdier d'Europe	53	233
Chevalier arlequin	1	1	Chardonneret élégant	112	1 022
Chevalier gambette	48	1 486	Tarin des aulnes	19	115
Chevalier aboyeur	15	59	Linotte mélodieuse	112	1 441
Chevalier culblanc	4	6	Bec-croisé des sapins	1	1
Chevalier guignette	1	13	Bouvreuil pivoine	3	9
Tournepierre à collier	4	14	Grosbec casse-noyaux	2	4
Labbe parasite	5	8	Bruant jaune	1	1
Mouette mélanocéphale	13	68	Bruant des roseaux	18	40
Mouette pygmée	6	57	Bruant proyer	2	2
Mouette rieuse	15	429			

• **PRAT-DE-BOUC,
À ALBEPierre-BREDONS (CANTAL)**

Situé sur la commune d'Albepierre-Bredons, au cœur des Monts Cantaliens, surplombé par le Plomb du Cantal (1 855), le col de Prat de Bouc, 1 492 mètres prend place dans un immense amphithéâtre orienté nord-est. Les oiseaux arrivent sur un large front (>7 km) et s'engouffrent dans l'entonnoir que constitue le col. Passé le col, deux vallées permettent à la gente ailée de continuer sa migration vers le sud-ouest. Après plus de 30 années le suivi s'est arrêté, faute de moyens. Ainsi, chaque année, durant quelques jours, Grumpy Nature essaie modestement d'entretenir la flamme en suivant la migration sur l'un des premiers spots en France à avoir accueilli des ornithos. Ce sont 163 espèces différentes qui ont été contactées sur le site. Chaque année, en moyenne, 370 000 oiseaux sont recensés à Prat de Bouc. Parmi les plus abondantes, notons le Pigeon des arbres, 210 000 individus, soit 63% du total, et les fringillidés de manière générale. Le fameux Pigeon

ramier, sujet de tant de convoitises, arrive en troisième place, avec un effectif moyen par saison de 40 000 individus. Prat de bouc avec 2 400 rapaces dénombrés est un site de seconde importance pour la migration des rapaces. Lors de l'automne 2009, le suivi a été assuré du 19 au 25 octobre. Cela représente 7 jours de suivis pour un total de 63h15 et 56 323 oiseaux contactés de 43 espèces différentes. Parmi ces espèces la plus représentée est le Pigeon des arbres (55,21 % du total) suivie par le Pigeon ramier, l'Alouette des champs, le Tarin des Aulnes et le Chardonneret élégant. Les autres oiseaux, soit 23,09 % (32,27 % en 2008) sont des individus identifiés au mieux jusqu'à leur famille (turdidés, rapaces, paridés, passereaux...). La catégorie la plus abondante est celle des passereaux sans précision (passereaux sp.) avec 21,60 % de l'effectif total.

Quelques faits marquants :

Faucon émerillon : total de six. Une observation d'un oiseau piquant sur un vol de Pigeon des arbres et capturant un individu.

Faucon pèlerin : un jeune individu attaque des

grives en lisière de forêt le 24 octobre.

Bondrée apivore : Passage inattendu d'un individu le 23 octobre

Bécassine des marais : deux individus en vol, **Joli passage de Pigeons ramiers** : D'après le témoignage d'habitues du site, la migration des pigeons a été très faible cette année les jours précédents notre arrivée. La journée du 24 est marquée par un beau passage (50 % du total) avec plusieurs vols de plusieurs centaines d'individus (max de 700). En 1986 et 1997 le 24 octobre fut la journée de passage maximal.

Les mésanges : très faible effectif de mésanges cette année.

Grosbec casse-noyaux : un total de 867 individus place 2009 dans les 3 meilleures années après 1988 et 1993. Sur les sites alentours comme la Montagne de la Serre ou encore Baracuchet un même phénomène a été observé.

Contact : David Hémerly et Christine Blaize, de l'association Grumpy Nature pour l'équipe du Prat-de-Bouc (Cantal). Grumpy.bird@wanadoo.fr

Migration postnuptiale

Espèce	Nbre données	Nbre Oiseaux
Grand Cormoran	4	38
Rapace indéterminé	1	1
Bondrée apivore	1	1
Milan royal	3	8
Epervier d'Europe	3	6
Buse variable	2	18
Faucon émerillon	4	6
Bécassine des marais	2	2
Pigeon indéterminé	2	22
Pigeon colombin	3	17
Pigeon ramier	6	4 142
Alouette indéterminée	2	71
Alouette lulu	6	221
Alouette des champs	6	2 609
Bergeronnette des ruisseaux	1	1

Espèce	Nbre données	Nbre Oiseaux
Bergeronnette grise	7	796
Accenteur mouchet	3	21
Grive indéterminée	5	69
Merle à plastron	3	4
Grive litorne	3	61
Grive musicienne	1	2
Grive draine	5	253
Mésange indéterminée	2	5
Mésange à longue queue	1	10
Mésange noire	3	6
Mésange bleue	4	13
Mésange charbonnière	2	2
Corneille noire	1	1
Etourneau sansonnet	6	605

Espèce	Nbre données	Nbre Oiseaux
Passereau indéterminé	7	12 137
Pigeon des arbres / Pigeon du Nord	6	667
Pigeon des arbres	7	31 019
Pigeon du Nord	7	52
Serin cini	5	58
Verdier d'Europe	2	19
Chardonneret élégant	7	1 110
Tarin des aulnes	6	1 160
Linotte mélodieuse	5	195
Bouvreuil pivoine	3	10
Grosbec casse-noyaux	4	867
Bruant jaune	3	5
Bruant zizi	2	2
Bruant des roseaux	3	11

• **R.N. DE MOËZE,
À SAINT-FROULT (CHARENTE-MARITIME)**

Contact : Julien Gonin pour l'équipe de la R.N. de Moëze, à Saint-Froult (Charente-Maritime) – LPO : rn.moeze@lpo.fr ou 05 46 83 17 07.

• **REDOUTE DE LINDUX,
À BANCA (PYRÉNÉES-ATLANTIQUES)**

La période : du 15 juillet au 15 novembre 2008.

Les observateurs salariés : Clément ROLLANT, Olivier GORE, Philippe DESCOLLONGES, Simon CAVAILLES, Marie-Laure HERMANS.

Les observateurs bénévoles : 72 (consultez le bilan en ligne pour plus de détails).

Les visiteurs accueillis sur le site : 321.

Le nombre d'heures d'observation : 1 556,35 h en 123 jours soit 12,63 heures par jour ; 2535 heures/homme pour 76 observateurs soit 33,36 heures/homme par observateur.

Le nombre d'oiseaux comptabilisés : 332 475 pour 56 espèces observées en migration active.

Avec l'avancement de la date du début de suivi, on pouvait s'attendre à une augmentation importante des effectifs des espèces transsahariennes, les plus précoces. Aussi, les courbes représentées ne sont pas forcément représentatives d'une évolution régulière. Les effectifs de Cigogne blanche atteignent un maximum cette année, de même que le Balbuzard pêcheur, la Bondrée apivore, le Busard des roseaux, la Cigogne noire, le Circaète Jean-le-Blanc ou l'Epervier d'Europe. Chez les espèces irrégulières, on citera l'Aigle de Bonelli qui n'avait pas été

observé depuis 1994, l'Aigrette garzette (3^{ème} mention), l'Elanion blanc avec deux individus différents ou le Faucon d'Eléonore (2^{ème} mention). Chez les nouveaux, les Courlis cendré et corlieu. Pour les pigeons, c'est somme toute une année très moyenne.

Bilan en ligne : http://files.biolovision.net/www.migracion.net/pdf/files/news/Observatoire_regional_de_la_migration_des_oiseaux-3475.pdf

Contact : Jean-Paul Urcun pour l'équipe de la Redoute de Lindux, à Banca (Pyrénées-Atlantiques) - Observatoire Régional de la Migration des Oiseaux en Aquitaine, LPO Aquitaine-Organbidexka Col Libre : 05 59 65 97 13.





Les Cahiers de la MIGRATION

La conservation de la biodiversité est un enjeu majeur du XXI^e siècle. La protection des oiseaux migrateurs en fait partie intégrante, la France étant au carrefour des migrations paléarctiques. Il est urgent d'améliorer nos connaissances sur les couloirs de migration des espèces, les causes de leur déclin, les modifications de leur phénologie en lien avec les changements climatiques. Ces éléments permettront de déterminer les programmes de conservation des espaces de halte et d'hivernage, et d'élaborer les actions prioritaires à conduire pour limiter la mortalité non naturelle du "peuple migrateur". C'est pourquoi la Mission Migration a vu le jour, coordonnée par la LPO et pilotée par des représentants des huit associations fondatrices : CORA, GOC (groupe ornithologique corse), GONm (groupe ornithologique normand), Le Clipon, LPO, OCL (organbidexka col libre), Maison de l'Estuaire, Picardie Nature) et des experts indépendants.



L'intitulé se réfère à la tradition de la Mission Rapaces de la LPO de publier les cahiers de la surveillance et les cahiers techniques. L'étymologie de cahier vient du latin *quaterni* qui veut dire quatre, car à l'origine les cahiers comptaient quatre pages. Ce bilan de la Mission Migration en compte 44 ! Ces cahiers, dans le cadre du plan migration (2007-2011), laissent une trace écrite et dressent un état des lieux des activités de la Mission Migration pour l'année 2008. Ils montrent le progrès, présentent les objectifs, les résultats de nos actions et les perspectives. C'est un modeste hommage à toutes et à tous, sans qui la Mission Migration... ne serait pas la Mission Migration !

La Mission Migration adresse ses remerciements à toutes et tous ceux qui nous ont généreusement aidés au quotidien en nous accordant un peu de leur précieux temps. Avant tout un grand merci aux spotteurs irréductibles qui font vivre les sites de migration. C'est en suivant un parcours d'apprentissage non conventionnel, en mettant la main à la pâte, que vous acquérez des connaissances de la nature à l'état sauvage. Votre "field craft" (expérience de terrain) constitue un inestimable vivier de connaissances ! Merci aux visiteurs des sites de migration pour la bonne humeur, les petits gestes d'attention et le sourire qui agrémentent les longues journées sur le terrain. Nous réservons un accueil particulier aux bénévoles, stagiaires et salariés qui comptent parmi les principaux porteurs de la Mission Migration. Bravo au comité de pilotage qui, sans compter les heures, a fourni un travail très appréciable.

Merci aux experts et aux scientifiques, pour les conseils et l'analyse des données de terrain. Merci à notre informaticien qui trouve la formule magique pour tout faire rentrer dans l'ordre. Merci aux associations pour leur participation au réseau et un merci particulier au CORA pour l'organisation des rencontres annuelles. Merci aux internautes du monde entier (145 pays !) qui visitent migration.net depuis deux ans. La Mission Migration est reconnaissante envers les financeurs, les adhérents et les donateurs pour leur soutien financier et matériel.

Tout en n'oubliant pas les principaux moteurs de la Mission Migration : vous tous. Et pour finir : merci aux oiseaux !

www.migration.net

Contact : Gunter De Smet (Coordinateur de la Mission Migration) - E-mail : gunter.desmet@lpo.fr

Mise en page Valérie Ducrot, Service Editions LPO © 2010 - ED1007002VD
Imprimé sur Cyclus Print par Imprimerie Lagarde - 17 Breuillet - Imprim'Vert



Espèce	Nbre données	Nbre Oiseaux	Espèce	Nbre données	Nbre Oiseaux	Espèce	Nbre données	Nbre Oiseaux
Oie cendrée	5	35	Buse variable	134	169	Pigeon colombin	75	720
Grand Cormoran	114	1 561	Buse ou Bondrée	1	2	Pigeon ramier	105	10 862
Héron indéterminé	3	6	Aigle royal	60	82	Alouette lulu	6	15
Aigrette garzette	1	2	Aigle botté	46	56	Alouette des champs	8	83
Héron cendré	13	25	Aigle de Bonelli	1	1	Hirondelle de rochers	1	1
Cigogne noire	78	389	Balbusard pêcheur	85	105	Hirondelle rustique	1	1
Cigogne blanche	32	706	Faucon indéterminé	13	13	Pipit des arbres	2	2
Rapace indéterminé	37	149	Faucon crécerelle	181	344	Pipit farlouse	4	25
Bondrée apivore	278	10 961	Faucon émerillon	15	17	Bergeronnette des ruisseaux	3	3
Elanion blanc	2	2	Faucon hobereau	53	60	Bergeronnette grise	10	49
Milan noir	238	7 738	Faucon d'Éléonore	2	2	Turdidé indéterminé	4	8
Milan royal	310	2 422	Faucon pèlerin	29	29	Merle à plastron	1	1
Gypaète barbu	53	62	Grue cendrée	78	17 995	Merle noir	1	3
Vautour percnoptère	32	40	petit limicole indéterminé	2	4	Grive musicienne	5	24
Vautour fauve	106	106	Vanneau huppé	2	39	Grive mauvis	1	1
Circaète Jean-le-Blanc	115	204	Courlis corlieu	1	30	Grive draine	4	6
Busard indéterminé	13	13	Courlis cendré	1	3	Etourneau sansonnet	3	26
Busard des roseaux	162	519	Goéland indéterminé	19	499	Pinson des arbres	18	775
Busard Saint-Martin	97	108	Goéland brun	8	59	Pinson du Nord	6	12
Busard cendré	85	142	Goéland brun (L.f.fuscus)	1	13	Serin cini	1	1
Busard cendré/Saint-Martin	1	1	Goéland marin	1	1	Chardonneret élégant	8	165
Autour des palombes	10	10	Laridé indéterminé	1	9	Tarin des aulnes	2	11
Épervier d'Europe	238	444	Pigeon indéterminé	106	278 089	Linotte mélodieuse	15	79
Épervier, autour ou faucon	1	1	Pigeon biset domestique	2	2	Bouvreuil pivoiné	2	3
						Grosbec casse-noyaux	1	1

• ROQUECEZIÈRE, À LAVAL-ROQUECEZIÈRE (AVEYRON)

Contact : Amaury Calvet pour l'équipe de Roquecezière, à Laval-Roquecezière (Aveyron) - LPO Tarn : tarn.lpo.fr, tarn@lpo.fr ou 05 63 73 08 38 et LPO Aveyron : aveyron.lpo.fr, aveyron@lpo.fr ou 05 65 42 94 48.

Migration postnuptiale

Espèce	Nbre données	Nbre Oiseaux
Grand Cormoran	2	2
Héron cendré	3	13
Cigogne noire	10	19
Rapace indéterminé	13	91
Bondrée apivore	123	2 020
Milan noir	35	229
Milan royal	5	5
Vautour fauve	11	36
Vautour moine	5	10
Circaète Jean-le-Blanc	12	18
Busard indéterminé	1	1
Busard des roseaux	33	49
Busard Saint-Martin	2	2
Busard cendré	9	10
Autour des palombes	1	1
Épervier d'Europe	56	82
Aigle royal	2	3
Aigle botté	1	1
Balbusard pêcheur	8	9
Faucon crécerellette	1	1
Faucon crécerelle ou crécerellette	15	27
Faucon hobereau	5	5
Faucon d'Éléonore	4	6
Martinet noir	29	114
Martinet à ventre blanc	14	80
Guêpier d'Europe	2	35
Pipit des arbres	34	288
Bergeronnette printanière	8	52
Fringille indéterminé	1	15

• STATION DE LAGUNAGE A ROCHEFORT SUR MER

Migration postnuptiale

Cygne tuberculé	11	763	Avocette élégante	8	307
Tadorne de Belon	11	1 010	Petit Gravelot	2	5
Canard siffleur	2	5	Pluvier doré	1	45
Sarcelle d'hiver	9	1 315	Vanneau huppé	9	3 720
Canard colvert	11	10 685	Bécasseau minuite	1	8
Canard pilet	1	1	Bécasseau de Temminck	1	1
Canard souchet	11	2 450	Bécasseau cocorli	1	1
Canard chipeau	1	2	Bécasseau variable	1	1
Sarcelle d'été	3	3	Combattant varié	5	31
Fuligule milouin	10	122	Bécassine sourde	1	5
Fuligule morillon	9	36	Bécassine des marais	7	143
Erismature rousse	2	3	Barge à queue noire	10	549
Grèbe castagneux	10	299	Chevalier arlequin	2	2
Grèbe huppé	1	1	Chevalier gambette	4	65
Grèbe à cou noir	10	242	Chevalier aboyeur	3	9
Grand Cormoran	6	51	Chevalier culblanc	8	14
Spatule blanche	1	1	Chevalier guignette	4	51
Râle d'eau	6	15	Phalarope à bec étroit	1	1
Marouette ponctuée	4	4	Mouette pygmée	3	28
Foulque macroule	11	4 056	Guifette noire	4	31
Echasse blanche	7	136	Guifette leucoptère	1	1

Migration pré-nuptiale

Cygne tuberculé	11	301	Avocette élégante	7	243
Oie cendrée	1	1	Petit Gravelot	2	5
Tadorne de Belon	10	531	Grand Gravelot	2	3
Sarcelle d'hiver	8	1 010	Pluvier doré	1	55
Canard colvert	10	3 128	Vanneau huppé	4	4 535
Canard souchet	10	590	Bécasseau variable	1	1
Canard chipeau	2	4	Combattant varié	3	14
Fuligule milouin	9	906	Bécassine des marais	2	6
Fuligule morillon	10	278	Barge à queue noire	8	1 510
Grèbe castagneux	6	13	Chevalier arlequin	3	12
Grèbe huppé	1	2	Chevalier gambette	4	45
Grèbe à cou noir	5	18	Chevalier aboyeur	2	5
Grand Cormoran	4	37	Chevalier culblanc	6	10
Héron pourpré	1	1	Chevalier guignette	3	10
Râle d'eau	2	2	Mouette pygmée	6	643
Foulque macroule	10	1 989	Guifette moustac	1	2
Echasse blanche	5	206	Guifette noire	3	7