

## VOYAGE A CHYPRE DU 14 AU 23 AVRIL 2017.

Nous sommes partis pour un voyage de 9 jours à Chypre dans le but d'observer les espèces endémiques de l'île et les migrateurs orientaux en halte.

Nous avons opté pour un voyage non organisé en réservant des billets d'avion (Ukraine Airlines), une voiture de location (avec Autoescape, pas recommandé car nous avons eu des problèmes avec la société de location) et deux hébergements, un à l'Est et un à l'Ouest de l'île (sur Airbnb). Nous sommes uniquement restés dans la partie Chypriote (Sud).



### Info ornitho

Nous avons fonctionné avec le guide ornitho.

Pour avoir plus d'informations sur les dernières obs et les différents sites, nous avons utilisé le site [www.birdlifecyprus.org](http://www.birdlifecyprus.org)

Pour les obs les plus récentes : <http://www.birdlifecyprus.org/recent-sightings>

## I) Le cap Greco



Il s'agit d'un des sites migratoires les plus importants de la partie Chypriote de l'île. De nombreuses raretés y ont été vues, comme par exemple le roselin du Lichtenstein.

Sa position en fait un endroit extrêmement attractif pour les migrateurs.

Par chance nous y sommes allés le lendemain d'un orage. La quantité de passereaux y était très importante. Nous avons pu observer la journée entière (même pendant les heures chaudes de la journée).

Trois types d'habitats sont représentés sur ce cap ; une zone aride sans végétation, une zone de maquis bas et une zone de forêt de pin :



- La zone sèche : la pointe du cap est inaccessible car occupée par une base militaire anglaise, mais il est possible de se rendre en voiture jusqu'au portail de la base militaire (point GPS : N 34° 57' 48'' E 34° 04' 53''). Le traquet de Chypre niche sur ce site et utilise le grillage de la base militaire comme poste de chant. Nous y avons vu aussi des faucons kobez, tarier des prés, traquet motteux.
  
- La zone de maquis : facilement accessible depuis les places de parking le long de la route menant à la pointe du cap (point GPS : N 34° 58' 12'' E 34° 04' 23''). La perdrix choukar y est omniprésente et le maquis regorge de fauvettes, bruants et pie-grièches. Il est assez facile de circuler dans le maquis car de nombreux sentiers de randonnées sillonnent à travers cette zone. Une seconde partie de la base militaire anglaise se trouve à proximité et il est interdit d'y prendre des photos. Il faut donc veiller à ne pas dépasser les panneaux indicatifs de la zone. Il s'agit d'un bon spot pour observer la fauvette de Chypre, même si elle n'y est pas très abondante. D'autres espèces sont visibles comme la tourterelle des bois, le torcol, l'hirondelle rousseline, le pipit des arbres, les fauvettes à tête noire, grisette, babillarde, à lunette et de Rüppell, la pie-grièche à tête rousse et le bruant ortolan.

Fauvette de Chypre



Torcol et bruant ortolan



- La Forêt de pin : Pour s'y rendre, il faut prendre le premier chemin en gravier sur la droite (en venant de Larnaca) juste avant l'accès à la base militaire (point GPS : N 34° 58' 06'' E 34° 04' 06''). Il s'agit d'une forêt de pin très claire riche en insectes et insectivores. Nous y avons observé entre autre des rossignols philomèle, fauvette de Rüppell, pouillots siffleur, fitis et oriental, gobemouche gris, noir et à collier.

Dans cette forêt de pin a été installée une zone clôturée avec un ensemble d'abreuvoirs et nichoirs (point GPS : N 34° 58' 06'' E 34° 04' 03''). Le moineau espagnol y est très commun et il est possible d'y observer le rougequeue à front blanc samamiscus, le traquet oreillard ainsi que la pie-grièche masquée.

Gobemouche à collier



Fauvette de Rüppell



Pouillot oriental



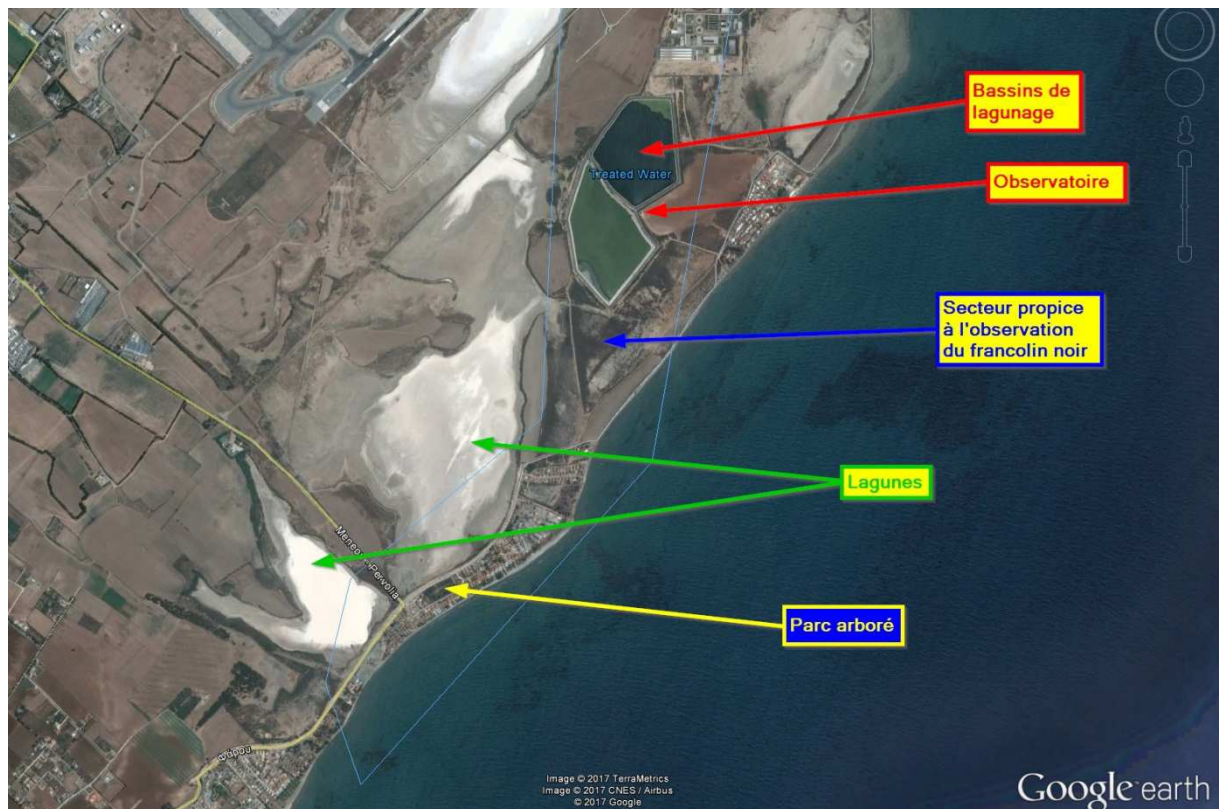
## II) Les lagunes de Larnaca



Proche de l'aéroport international, cet ensemble de lagunes est accessible en quittant l'aéroport de Larnaca par le village de Meneou, puis en suivant la direction de la plage et du camping de Kiti (point GPS : N 34° 50' 45" E 33° 37' 00"). Les lagunes sont visibles depuis la route. Il s'agit d'un site réputé pour l'observation du gravelot de Leschenault. Les pluviers asiatique et glaréoles à ailes noires y ont été vus plusieurs fois.

Lors de notre passage, peu d'oiseaux étaient présents. Mais nous avons néanmoins pu observer flamant rose, busard des roseaux, échasse, œdicnème, glaréole à collier, petit gravelot, gravelot à collier interrompu, bécasseau minute, combattant et sterne naine.

Le petit parc face aux lagunes n'est pas à négliger. La présence de cette zone arborée concentre les passereaux migrateurs.



Les autres intérêts de ce secteur sont les bassins de lagunage de la station d'épuration de Larnaca. Les canards y sont nombreux en hiver et le vanneau éperonné y est facile à voir au printemps. Un observatoire est installé au point de jonction entre deux bassins, permettant de voir la totalité de la surface de ceux-ci. Pour se rendre à l'observatoire, en venant de Meneou, il faut se diriger au camping de Kiti et prendre la piste qui part à gauche juste au niveau des premiers bungalows du camping (point GPS : N 34° 51' 37" E 33° 37' 37").

Bassins de lagunage



Vanneau éperonné



La zone de salicorne située entre la route côtière et le bassin de lagunage sud est une des zones les plus réputées de l'île pour observer le francolin noir. Cet oiseau discret et farouche est difficile à voir. Heureusement, les mâles se mettent en évidence sur un promontoire pour chanter. Pour avoir une bonne vue sur cette zone, le chemin longeant le bassin sud est idéal.

Zone de salicorne



Francolin noir



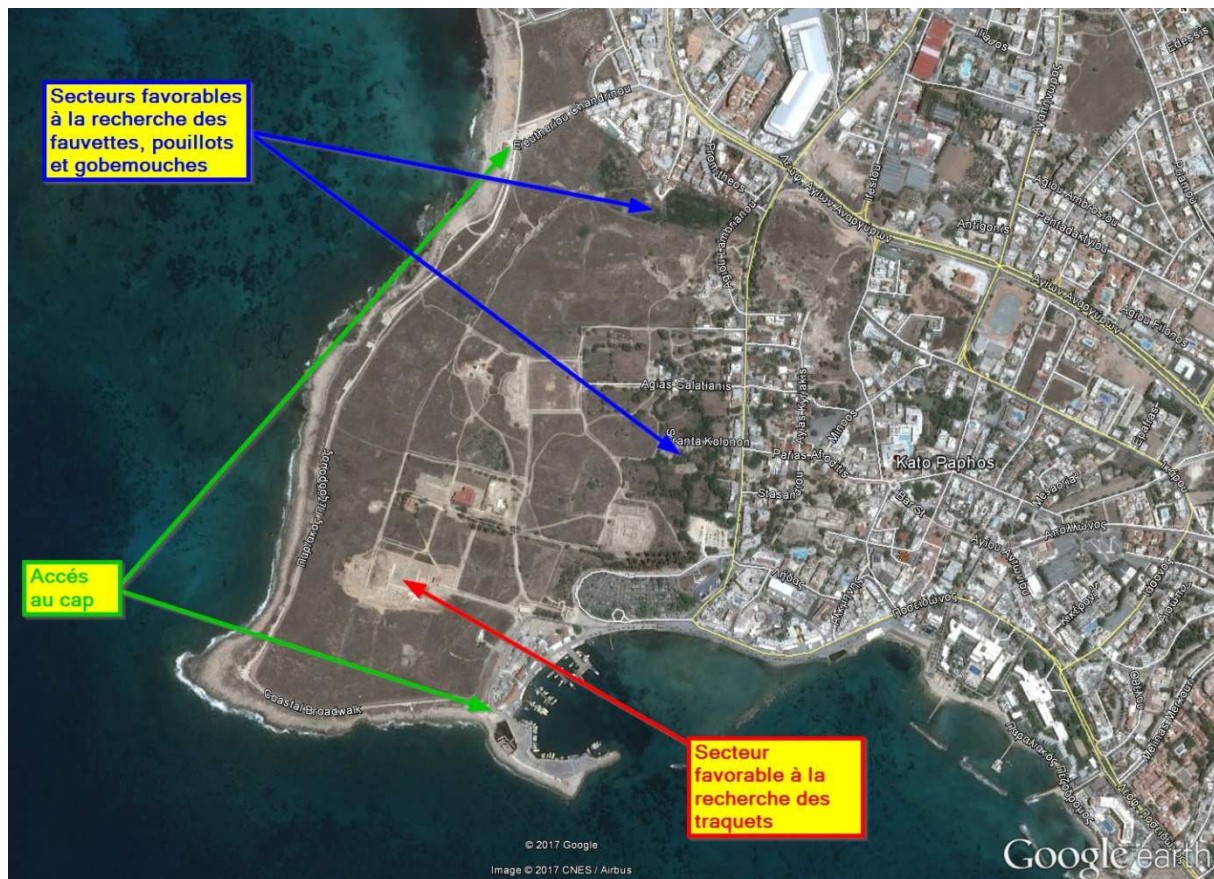
### III) Le cap de Paphos



La ville de Paphos est une des principales destinations balnéaires de Chypre. Néanmoins le cap de Paphos est un secteur assez préservé des constructions humaines de par la présence d'un site archéologique. Point de passage régulier du gravelot de Leschenault, ce cap est très favorable à l'observation des migrateurs. L'accès se fait facilement depuis le port, en passant par le château de Paphos.

Il est préférable d'y aller tôt le matin, au lever du jour, car le site est très fréquenté.





Les zones d'herbe rase le long du chemin longeant la côte accueillent vanneau éperonné, pipit à gorge rousse, plusieurs sous-espèces de bergeronnette printanière (dont beaucoup de feldegg), tarier des prés, pie grièche à tête rousse et torcol. En bord de mer sont visibles ibis falcinelle, échasse, goéland railleur et grand gravelot.

Bergeronnette des Balkans



Pipit à gorge rousse



La zone en bord de mer (environ 50m de large) est librement accessible, mais la majorité de la surface du cap est clôturée car il s'agit du site archéologique de Paphos (payant). En plus

de son intérêt historique, le site archéologique permet de voir des espèces différentes que celles du bord de mer. Le secteur couvert de blocs de roches et colonnes nommé le labyrinthe de Theseus (point GPS : N 34°45'24" E 32° 24' 15") concentre les traquets (motteux, oreillard, Chypre et isabelle). Les pipits rousseline sont nombreux et l'alouette calandrelle est visible.

Site archéo de Paphos



Traquet isabelle



Les parties nord et ouest du site archéologique, bien arborées, sont favorables à la recherche des fauvelles, pouillots et gobemouches.

#### IV) Les gorges d'Avakas



Il s'agit d'un site idéal pour passer les journées chaudes. L'endroit est pittoresque et assez touristique. Pour y accéder, il faut se rendre au village d'Agios Georgios Pegeias et continuer sur la piste qui mène à la péninsule d'Akamas par la côte Ouest (point GPS : N 34° 55' 13'' E 32° 20' 16'').

Sur ce site, l'hypolaïs pâle et le traquet de chypre sont communs et quelques migrateurs comme le pouillot siffleur ou le busard pâle peuvent être observés. La sous-espèce orientale du choucas des tours, *soemmeringii*, niche dans les falaises.

C'est ici que nous avons trouvé, en pleine journée, un petit-duc scops de la sous-espèce Chypriote (qui a de fortes chances d'être splitté prochainement). La faible densité d'arbres permet d'optimiser la recherche de cette espèce. Nous l'avons trouvé à environ 1,5 km en remontant les gorges depuis le parking (point GPS : N 34° 55' 39'' E 32° 21' 10'').

Les botanistes se réjouiront d'y trouver une plante endémique, la centaurée d'Akamas (*Centaurea akamantis*).

Hipolaïs pâle



Petit duc scops chypriote



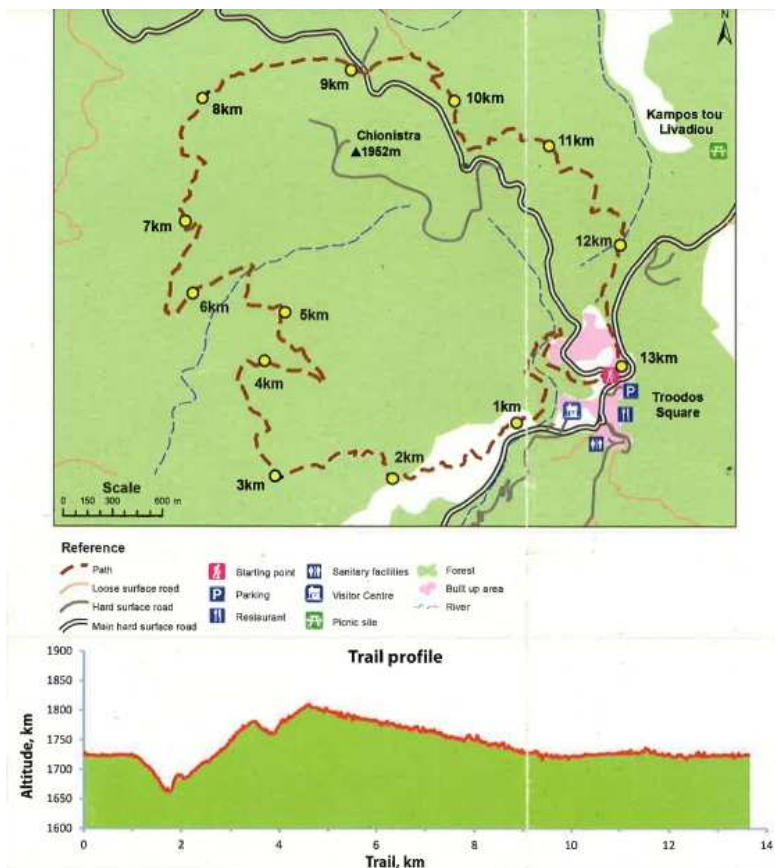
## V) Les monts Troodos



Les monts Troodos sont d'anciennes montagnes très érodées dont le point culminant est le mont Olympe (1700m).

Ces montagnes sont réputées pour la randonnée et de nombreux chemins très bien indiqués sillonnent les forêts de pins.

Nous avons fait une randonnée de 14 km autour du mont Olympe depuis le village de Troodos (point GPS : N 34° 55' 24'' E 32° 52' 49''), nommée Atalanti Trail. Des cartes de randonnées sont disponibles à l'office du tourisme du village de Troodos.



Cette randonnée permet notamment d'observer facilement les sous-espèces endémiques chypriotes de la mésange noire, du grimpereau des jardins et du bec-croisé des sapins (le moins commun des trois). Il est aussi possible de voir le mouflon de Chypre.

D'autres espèces y sont communes comme le martinet à ventre blanc, le traquet de Chypre, l'hypolaïs pâle et la pie-grièche masquée. Nous avons observé une buse féroce, mais celle-ci a l'air peu commune.

Pie-grièche masquée



Traquet de Chypre



Bec croisé des sapins chypriote



## VI) L'Aspro Dam et le village de Trachypedoula



Le réservoir d'Asprokremos (nommé Aspro dam) est le plus grand réservoir de barrage de l'Ouest de l'île. La présence d'eau et donc de végétation attire de nombreuses espèces. Ce réservoir est aussi connu pour être un des rares endroits de l'Ouest de l'île où la fauvette de Chypre est encore présente.

Pour y accéder il faut prendre l'autoroute A6 reliant Paphos à Limassol et sortir en direction du village de Nikokleia. A mi-chemin entre l'autoroute et le village de Nikokleia, il faut prendre la route « Dam's service rd » sur la gauche (point GPS : N 34° 43' 34'' E 32° 33' 06'').



Deux secteurs faciles d'accès méritent d'être prospectés, il s'agit de la zone arborée à l'Ouest du barrage. Cette zone de pins est favorable à de nombreux insectivores comme le rougequeue à front blanc, le pouillot siffleur, le pouillot oriental, le gobemouche noir et à collier. Il est aussi possible d'y trouver le petit duc chypriote.

Le second secteur est la partie buissonnante s'étendant à l'Est du barrage. C'est dans ce secteur que nichent encore quelques couples de fauvette de Chypre. Pour notre part, nous n'y avons trouvé qu'un unique mâle chanteur. Cette zone plus sèche permet d'observer la perdrix choukar, l'œdicnème et le bruant ortolan.

D'autres espèces y sont visibles comme l'aigrette garzette, le héron pourpré ou le goéland leucophée. Un troisième secteur peut s'avérer intéressant quand il y a de l'eau (ce qui n'était pas le cas pendant notre visite), il s'agit de la zone buissonnante au pied du canal de délestage du réservoir. Sur ce secteur plusieurs espèces de marouettes ont déjà été observées.

C'est par hasard que nous avons trouvé, à 15km au Nord-Est d'Aspro dam, un secteur intéressant où nous avons observé les seuls bruants cendrillards de notre voyage.

Ce secteur se situe à proximité du village de Trachypedoula. Pour y accéder depuis l'Aspro dam, il faut traverser le village de Nikokleia et remonter la vallée en direction du village d'Agios Georgios. Après ce village, il faut continuer sur environ 4 km, pour trouver une petite route qui monte dans la colline sur la gauche. Le départ du chemin se situe environ 600m avant les premières maisons du village de Trachypedoula (point GPS : N 34° 48' 07'' E 32° 41' 05'').



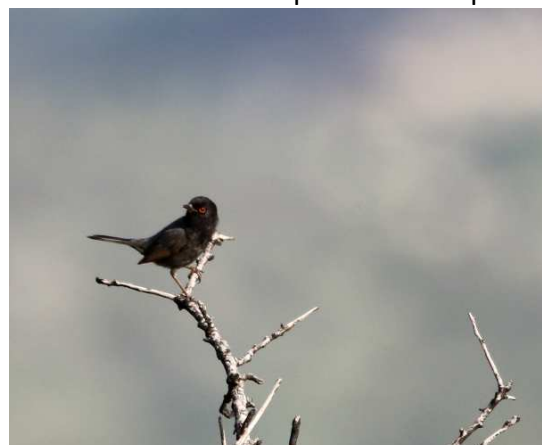


C'est en suivant le chemin qui sillonne à travers les cultures, que nous avons observé au moins 5 mâles chanteurs de bruants cendrillards et une étonnante fauvette mélanocéphale mélanique.

Bruant cendrillard



Fauvette mélanocéphale mélanique



## VII) Péninsule d'Akrotiri

Il s'agit de l'équivalent de la Camargue chypriote (en beaucoup moins vaste), malheureusement la position stratégique de cette péninsule a abouti à l'installation d'une base aérienne militaire anglaise où toutes activités pratiquées à l'aide de jumelles, lunettes ou appareil photo est interdite. Il y aurait même eu des cas de confiscation de matériel optique pour les ornithologues s'approchant trop près de la base militaire.

Ce lieu est très réputé car, au milieu de cette péninsule, se trouve un lac salé où les grues demoiselles en migration stationnent au printemps et au mois d'août et septembre (2 pics de passages, un autour du 29/08 et le second autour du 12/09). C'est aussi sur cette péninsule que le moineau de la mer morte a été observé plusieurs fois.

Pour notre part, nous sommes allés dans la partie la plus accessible de cette péninsule, la plage de Lady's Mile. Cette zone permet de visiter plusieurs milieux comme des marais salants, des roselières ou des plages de galets.

Pour y accéder, il faut prendre depuis l'autoroute A6 reliant Limassol à Paphos, la sortie menant au port de commerce, puis continuer toujours tout droit au sud (il faut passer 4 ronds-points). Au dernier rond-point, il faut continuer tout droit en direction de la plage.



Sur la droite, devant une roselière, un observatoire est visible (point GPS : N 34° 38' 32'' E 33° 00' 12''). Depuis cet observatoire un grand nombre d'espèces sont visibles, comme l'ibis

falcinelle, le crabier, le blongios, le busard des roseaux, mais surtout les trois espèces de marouettes.

En continuant en direction de la plage, une piste part sur la droite (point GPS : N 34° 38' 12'' E 33° 00' 29'') et longe la plage. Les marais salants sont très faciles à prospector depuis cette piste. Le gravelot de Leschenault y est régulièrement vu. Pour notre part, nous y avons observé flamant rose, échasse, grand gravelot, gravelot à collier interrompu, vanneau éperonné, bécasseau cocorli, minute, chevalier stagnatile, combattant...

La plage de galets est l'un des meilleurs sites de Chypre en hiver pour observer les goélands d'Arménie et ichthyaète.

Toutes les espèces migratrices peuvent être observées dans les tamaris (fauvettes, pie grièches, pouillots...) ou sur la piste ou la plage (pipits, traquets...).

Chevalier stagnatile



Observatoire



Au final, nous aurons observé 119 espèces en 9 jours dont toutes les espèces et sous-espèces endémiques de l'île.