
Rapport de Voyage Ornitho

Version 1.0

7 juin 2012

Delta de l'Ebre - Steppes de Belchite

Manuel Heitz
Jérémy Heitz
Gilles Champion

Effectué du 5 au 8 mai 2012

Table des matières

Introduction	2
1 Delta de l'Ebre	3
1.1 Vue d'ensemble	3
1.2 Les Olles	4
1.3 Punta del Fangar	5
1.4 El Garxal	6
1.5 L'Alfacada	7
1.6 SEO/Riet Vell	8
1.7 La Tancada	9
1.8 Punta de la Banyà	10
1.9 L'Encanyissada	12
2 Els Ports de Tortosa	13
3 Les Steppes de Belchite	15
3.1 Vue d'ensemble	15
3.2 Parc Solaire et Eolien	16
3.3 La Lomanza	18
3.4 Mediana de Aragon	19
3.5 El Planeron	20
4 Los Galachos del Ebro	22
5 Les Steppes de Lleida	24
6 Embalse de Escales	26
Conclusion	28
Annexe A - Liste des espèces contactées	29

Introduction

Le Delta de l'Ebre est souvent décrit comme un des lieux ornithologique les plus intéressants en Espagne. Cette zone humide, comparable à la Camargue française, présente un double intérêt. Il permet d'une part d'approcher des espèces qui sont plus difficilement observables en France, je pense notamment à la Glaréole à collier ou au Goéland d'Audouin, d'autre part, il est un bon point de départ pour un voyage ornitho regroupant des environnements très diverses et géographiquement proches (marais, montagne, steppes).

Ce rapport décrit les lieux visités au cours d'un voyage que nous avons réalisé en mai 2012 et dresse un inventaire des espèces rencontrées. Chaque lieu est décrit à l'aide d'une carte Google, soit en indiquant le "spot" sur lequel nous étions au moment où les espèces ont été vues, ou bien en décrivant le trajet parcouru lorsque les observations ont été faites depuis la voiture. Chaque carte est accessible de façon interactive sur Internet.

Chapitre 1

Delta de l'Ebre

1.1 Vue d'ensemble

Afin de mener à bien notre visite du Delta de l'Ebre nous avons prévu un jour et demi sur le site, durée qui s'est avérée adéquate pour découvrir tous les lieux décrits dans l'excellent ouvrage "Where To Watch Birds, Northern and Eastern Spain" [1]. La carte suivante donne une vue d'ensemble des lieux visités lors du voyage.



FIGURE 1.1 – Lieux visités dans le Delta de l'Ebre

Pour accéder à la carte interactive : <http://www.scribblemaps.com/maps/view/DeltaEbre>.

1.2 Les Olles



FIGURE 1.2 – Les Olles

Pour accéder à la carte interactive : <http://www.scribblemaps.com/maps/view/LesOlles>.



L'observatoire 1 permet d'avoir une vision en hauteur sur l'ensemble de l'étang. Pour atteindre l'observatoire 2, compter environ 25 minutes de marche et 1 heure pour faire le tour complet de la zone. Depuis l'observatoire 1, nous observons plusieurs passages de **Hérons pourpres**, les **Sternes naines** sont également très actives et facilement reconnaissables grâce à leurs petites tailles. On comptera parmi les passereaux la présence d'une **Locustelle luscinoïde** et d'un **Cisticole des joncs**.

Trois **Talèves sultanes** se tiennent au bord des roseaux. Sur l'étang **Nettes rousses** et **Canard colverts** ont trouvé leurs partenaires, les couples sont formés. Au fond de l'étang un **Busard des Roseaux** fait son apparition et repart aussitôt en direction du sud, étonnamment, ce sera le seul spécimen observé durant notre visite du delta. **Hérons garde-bœuf**, **Crabiers Chevelus** et **Aigrettes garzettes** se tiennent dans les roseaux au sud de la zone. Les **Echasses blanches** sont au nid tout autour de l'étang et plusieurs Cistudes d'Europe réchauffent leurs carapaces au soleil. Nous observons également nos premiers **Goélands d'Audouin**, ils sont facilement reconnaissables grâce à leurs becs rouges (pouvant apparaître noir de loin).

1.3 Punta del Fangar



FIGURE 1.3 – Punta del Fangar

Pour accéder à la carte interactive : <http://www.scribblemaps.com/maps/view/PuntaFangar>.

Cette zone du delta constituée de végétations éparées et de dunes de sable est propice à l'observation des passereaux. Nous contactons notre première **Pie Grièche à tête rousse**, sur la plage un **Bécasseau sanderling** tient compagnie à trois **Gravelots à collier interrompu**. Plusieurs **Cochevis huppés** se laissent observer sur le chemin et, un probable **Traquet oreillard** (non confirmé) nous glisse entre les jumelles au loin. Sur le chemin qui mène à la pointe, **Guifettes moustac**, **Sternes Hansel** et **Sternes pierregarins**

fendent le vent avec leurs silhouettes d'athlètes des airs. Nous croiserons ces trois espèces très souvent pendant notre séjour dans le delta.



FIGURE 1.4 – Dunes de Punta del Fangar

1.4 El Garxal



FIGURE 1.5 – El Garxal

Pour accéder à la carte interactive : <http://www.scribblemaps.com/maps/view/Garxal>.



Nous arrivons sur les lieux de cet observatoire en fin de journée. Environ 50 mètres avant d'arriver à l'observatoire, une **Glaréole à collier** nous passe très brièvement au-dessus de la tête. L'observatoire couvert donne une bonne vue sur les marais de Garxal. Au pied de la structure un **Gobemouche gris** très actif chante à la nuit tombée. Environ 500 **Foulques macroules** ponctuent l'étang de tâches noires et nous observons nos premiers **Flamants roses**.

1.5 L'Alfacada

Le lendemain matin (journée du 7 mai 2012) nous commençons notre visite de la partie sud du delta. L'Alfacada se trouve en bord de mer, l'observatoire est situé à une quinzaine de mètres de hauteur et offre une vue à 360° sur les marais. Plusieurs **Talèves sultanes** sont visibles sur les marais côté ouest. Un **Blongios nain** mâle se tient droit comme un 'i' sur la rive gauche du canal. **Chevaliers aboyeurs**, **Chevaliers gambettes** sont également bien représentés.



FIGURE 1.6 – l'Alfacada

Pour accéder à la carte interactive : <http://www.scribblemaps.com/maps/view/Alfacada>.

1.6 SEO/Riet Vell

Toute la zone située entre l'Alfacada et le Riet Vell est très intéressante, il semblerait que la riziculture pratiquée dans cette zone soit plus respectueuse de l'environnement, et, croyez le ou non, ça se ressent sur la diversité et la quantité d'espèces rencontrées. Le SEO (LPO espagnole) tient un stand d'informations à proximité du parking. Il est possible de trouver des livrets d'informations en plusieurs langues sur les différents "spots" à oiseaux de la Catalogne. On peut également acheter du riz bio local. La carte suivante donne le chemin parcouru lors de la visite.

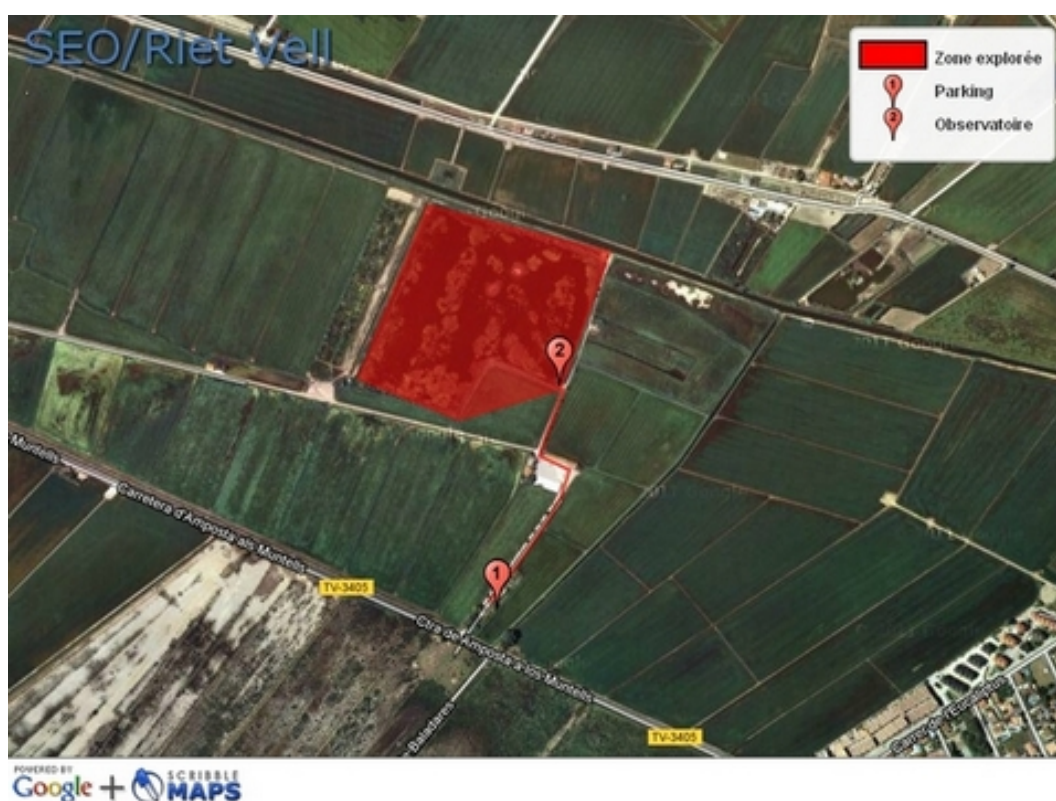


FIGURE 1.7 – SEO/Riet Vell

Pour accéder à la carte interactive : <http://www.scribblemaps.com/maps/view/RietVell>.

Dans un des champs de riz situé sur la route qui mène au Riet Vell, un groupe d'environ 500 **Bécasseaux cocorlis** et une centaine de **Grands Gravelots** font une halte pendant la migration. Une fois arrivé au Riet Vell, les marais à droite du chemin offrent une vue exceptionnelle sur un groupe de 4 ou 5 **Glaréoles à collier**. Au pied de l'observatoire, juste sous nos yeux, un **Blongios nain** se laisse observer pendant 15 bonnes minutes. Les **Sternes pierregarins** se livrent à des parades nuptiales, le mâle arbore fièrement son

torse après avoir nourri la femelle qui couve. Les **Talèves sultanes** font des va-et-vient incessants entre le nid et des ilots de verdure et s'aident de leurs pattes surdimensionnées pour attraper des herbes fraîches.



1.7 La Tancada

Situé en bord de route, l'observatoire de la Tancada ne nous à pas permis d'observer beaucoup d'espèces ce jour là, une **Avocette élégante** couve au nid et une dizaine de **Canards chipeaux** tiennent compagnie au **Canards colverts** au fond de l'étang. 5 **Bergeronnettes printanières** arborent leurs torses jaunes. La carte suivante donne l'emplacement de l'observatoire.



FIGURE 1.8 – La Tancada

Pour accéder à la carte interactive : <http://www.scribblemaps.com/maps/view/Tancada>.

1.8 Punta de la Banya



La pointe de la Banya est une grande lagune de sable qu'il est possible de traverser partiellement en voiture. C'est l'endroit du delta qui regroupe les colonies les plus importantes de **Goélands d'Audouin**. La encore, les **Glaréoles à collier** sont au rendez-vous et se laissent approcher assez facilement. Une belle densité de **Gravelots à collier interrompus** est également présente. Les petits suivent leurs mères à la culotte.

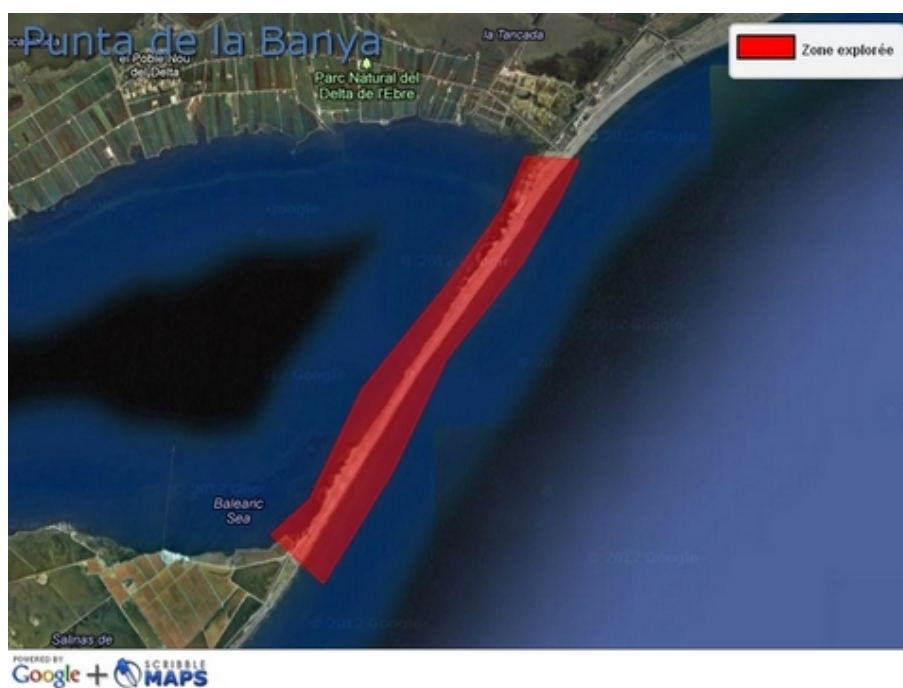


FIGURE 1.9 – Punta de la Banya

Pour accéder à la carte interactive : <http://www.scribblemaps.com/maps/view/PuntaBanya>.



1.9 L'Encanyissada



FIGURE 1.10 – L'Encanyissada

Pour accéder à la carte interactive : <http://www.scribblemaps.com/maps/view/Encanyissada>.

Situé au sud du delta, l'étang de l'Encanyissada est le plus vaste de la réserve. Les regroupements hivernaux de canards de surface peuvent donner lieu à des observations intéressantes. Il est possible d'accéder à deux observatoires, lors de notre visite, l'étang était relativement vide, c'est pourquoi nous nous sommes contentés de visiter uniquement le premier observatoire.

Chapitre 2

Els Ports de Tortosa

Pour rejoindre les steppes de Belchite, nous souhaitons passer par le parc naturel d'Els Ports. Cette chaîne de montagne offre en effet la possibilité d'observer de nombreux passereaux méditerranéens et des rapaces tels que l'Aigle de Bonelli ou Royal. Une demi-journée était consacrée à cette visite. Nous avons donc privilégié un unique spot, la route qui part du charmant village de Horta de Sant Joan et qui rejoint le Mas de la Franqueta.



FIGURE 2.1 – Trajet parcourue dans le parc naturel d'Els Ports

Pour accéder à la carte interactive : <http://www.scribblemaps.com/maps/view/ElsPorts>.

Au début de la route une colonie de **Guépiers d'Europe** niche proche des oliviers. En continuant sur la route, plusieurs points de vue nous permettent d'observer de nombreux **Vautours fauves**. Les passereaux sont également bien présents avec deux **Alouette lulus**, deux **Bruants zizi**, deux **Serins cinis** et une **Fauvette mélanocéphale**. Une **Huppe fasciée** et une **Grive litorne** passent aussi dans nos jumelles.



Chapitre 3

Les Steppes de Belchite

3.1 Vue d'ensemble

La plupart des lieux que nous avons visité sont ceux cités dans l'ouvrage "Where To Watch Birds" [1]. La région désertique de Belchite est un des meilleurs lieux pour l'observation du Sirli de Dupont. Les deux espèces de Ganga (Unibande et Cata) sont également bien représentées avec une centaine de couples pour chaque espèce. La grande outarde est également observable de façon plus occasionnelle durant l'hiver alors que sa cousine Canepetière est présente toute l'année. Enfin, même pour ceux qui sont moins portés sur le "birdwatching", les steppes offrent des paysages grandioses et colorés qui plairont au plus grand nombre. Ces paysages ne sont pas sans rappeler ceux de la mythique "Death Valley" aux Etats-Unis. La carte suivante donne une vue d'ensemble de lieux visités lors du voyage.



FIGURE 3.1 – Lieux visités dans les Steppes de Belchite

Pour accéder à la carte interactive : <http://www.scribblemaps.com/maps/view/Steppes>.

3.2 Parc Solaire et Eolien

C'est en empruntant la route A-1404 que se dessinent les paysages désertique de la région de Belchite. La centrale solaire située sur les abords de cette route est constitué de dizaines de panneaux solaires motorisés. Elle offre un paradoxe saisissant entre technologie humaine dernier cri et vastes étendus sauvages. Cette centrale fait l'objet d'un article sur le site ornithomedia [3]. Les oiseaux y trouvent d'ailleurs leur compte, **Etourneaux unicolores** profitent du lieu pour trouver refuge et **Faucons crécerelletes** chassent dans les environs. Nous observons nos premières **Alouettes Calandres**, celle-ci est facilement reconnaissable grâce à sa taille, son bec fort et la tâche noire située à la base de son cou. Les **Cochevis huppés** arborent fièrement leurs appareils en se postant sur la clôture de la centrale. Parmi ces individus nous cherchons le Cochevis de Tekla qui possède un bec légèrement plus long de son proche cousin huppé mais en vain. Au loin, un **Busard cendré** chasse au dessus de la steppe.

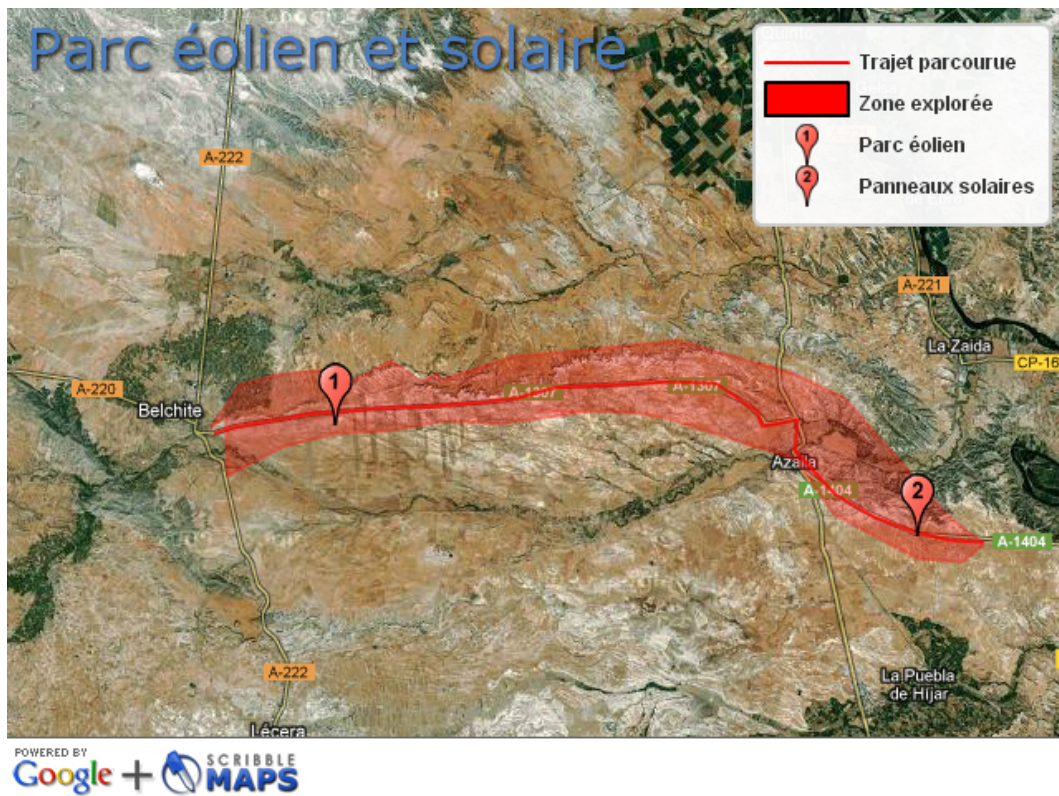


FIGURE 3.2 – Parc Solaire et Eolien

Pour accéder à la carte interactive : <http://www.scribblemaps.com/maps/view/Eolien>.



3.3 La Lomanza

La Réserve de Lomanza est située à 11 km au nord de Belchite sur l'A-222.



FIGURE 3.3 – La Lomanza

Pour accéder à la carte interactive : <http://www.scribblemaps.com/maps/view/Lomanza>.

Dès les 100 premiers mètres parcourus sur le chemin **Alouettes Calandres**, **Calandrelles** et **Pispolettes** sont au rendez-vous. Après 400 mètres, ceux que nous avons tant cherché dans le désert de la Crau sont là, un couple de **Gangas Catas** se tient immobile sur le chemin puis s'envole pour se poser un peu plus loin dans les buissons. Sur les pentes abruptes formées par la carrière à gauche du chemin, un **Traquet oreillard** nous nargue pendant une bonne heure jusqu'à enfin se laisser identifier et observer tranquillement.



3.4 Mediana de Aragon

Nous voulions nous rendre sur ce lieu car l'article Ornithomedia [2] mentionne la présence du Traquet rieur, espèce désormais disparue en France. Il faut se rendre au village de Mediana de Aragon et chercher le stand de tir (pas facile à trouver). La carte suivante pourra être utile pour vous y rendre.



FIGURE 3.4 – Stand de Tir de Mediana

Pour accéder à la carte interactive : <http://www.scribblemaps.com/maps/view/Mediana>.

Deux **Guépriers d'Europe** sont présents à l'entrée du Stand. Nous empruntons le chemin qui mène à une petite colline situé à gauche du stand et la, promesse tenue, le **Traquet rieur**, ne tarde pas à montrer son plumage noir et blanc.

3.5 El Planeron

La réserve du Planeron est parsemée de nombreux chemins qui sont tous potentiellement intéressants. Au nord-est de l'entrée s'étend une oasis, réservoir d'eau qui lors de notre visite était sec. Ceci étant, il est possible de rencontrer busards des roseaux et canards de surface lorsque le niveau d'eau est suffisant. La plupart des espèces présentes à la Lomanza sont aussi représentés au Planeron mais deux **Perdrix rouges** et un **Coucou geai** nous prouve à nouveau ce que nous savions déjà, ces steppes sont riches en diversité.



FIGURE 3.5 – El Planeron

Pour accéder à la carte interactive : <http://www.scribblemaps.com/maps/view/Planeron>.

Chapitre 4

Los Galachos del Ebro

Après une nuit de sommeil dans un hôtel proche de l'autoroute non loin de Zaragoza, nous nous rendons à la réserve naturelle "Galachos del Ebro". Cette réserve de près de 800 ha est située dans la vallée de l'Ebre. Elle est constituée de zones humides et de grandes roseraies.



FIGURE 4.1 – Los Galachos del Ebro

Pour accéder à la carte interactive : <http://www.scribblemaps.com/maps/view/Galachos>.

Dès notre arrivée sur les lieux, un **Rossignol Philomèle** et deux **Loriot d'Europe** donnent un lieu une ambiance très mélodieuse. Le chemin qui mène vers l'observatoire est bordé de très grands roseaux, la visibilité est donc limitée mais les nombreux chants de passereaux laissent présager d'une grande diversité. Au niveau de l'observatoire, une **Rousserole effarvate** joue à cache-cache dans les roseaux.

Chapitre 5

Les Steppes de Lleida

Malgré l'intensification de l'agriculture, Lleida est un des derniers lieux de steppes en Catalogne (Belchite étant situé en Aragon). Nous décidons de suivre l'itinéraire qui coupe l'autoroute (AP-2) en deux points.



FIGURE 5.1 – Steppes de Lleida

Pour accéder à la carte interactive : <http://www.scribblemaps.com/maps/view/Lleida>.

Sur la route qui mène au point de départ de l'itinéraire de la carte, dans le petit

village de Sunyer, une **Chevêche d'Athéna** se tient immobile sur le toit d'une grange et 2 **Oedicnème criards** occupent un champ non loin de la. Avant d'atteindre l'aérodrome, une silhouette se dessine sur fond de ciel, l'individu est posé sur une colline à 200 mètres de la route. C'est une **Aigle Royal** (cf. photo), au vu des couleurs du plumage (bande blanche sur la queue), c'est un immature 1ère année. Il s'envole au moment où nous nous approchons avec la voiture. Arrivés face à l'aérodrome, une halte d'environ 1 heure nous donne l'occasion d'observer un **Coucou geai**, une dizaine de **Cigogne blanche** virevoltent dans les courants ascendants et une forte densité d'**Alouettes calandres** entoure notre point d'observation.



Chapitre 6

Embalse de Escales

Pour notre retour en France, nous décidons de passer par les Pyrénées en empruntant la N-230 qui longe la frontière entre Aragon et Catalogne. Cette route de montagne mène au réservoir d'Escales.



FIGURE 6.1 – Embalse de Escales

lien de la carte : <http://www.scribblemaps.com/maps/view/EmbalseEscales>.

Nous faisons halte au premier barrage du réservoir, outre les nombreux **Vautours fauves** et **Hirondelles de rochers**, nous croisons la route du **Circaète Jean-Le-Blanc**

et deux **Chocards à bec jaune** se postent sur un fil électrique. Trois **Grèbes huppés** plongent dans les eaux du réservoir. Une seconde halte au niveau du parking (point 2 de la carte) s'avère fructueuse puisque 3 **Vautours percnoptères** se mêlent aux **Vautours fauves** de l'autre côté du réservoir.



Conclusion

Ce voyage aura tenu toutes ses promesses, paysages magnifiques et variés, de nombreuses espèces contactées, et beaucoup de nouveautés pour nous. Pour conclure, je soulignerai les gros efforts consentis par les autorités espagnoles afin d'équiper le Delta de l'Ebre d'infrastructures d'observations de grande qualité. C'est ce qui nous a frappé lors de notre visite. Enfin, même si n'avons pas trouvé le Sirli de Dupont à Belchite, les meilleurs souvenirs du séjour resteront la découverte des Gangas Cata et du Traquet Oreillard à la Lomanza et de la formidable observation de l'Aigle Royal dans les Steppes de Lleida.

Annexe A - Liste des espèces contactées

Delta de l'Ebre

- Aigrette garzette
- Avocette élégante
- Bécasseau cocorli
- Bécasseau minute
- Bécasseau sanderling
- Bergeronnette printanière
- Blongios nain
- Canard chipeau
- Canard colvert
- Chevalier aboyeur
- Chevalier gambette
- Cisticole des joncs
- Cochevis huppé
- Crabier chevelu
- Echasse blanche
- Etourneau unicolore
- Flamant rose
- Foulque macroule
- Gallinule poule-d'eau
- Glaréole à collier
- Goéland d'Audouin
- Goéland leucophée
- Grand Gravelot
- Grande Aigrette
- Gravelot à collier interrompu
- Grèbe castagneux
- Grèbe huppé
- Guifette moustac
- Héron cendré
- Héron garde-boeufs
- Héron pourpré

- Huîtrier pie
- Huppe fasciée
- Ibis falcinelle
- Locustelle lusciniöide
- Nette rousse
- Pie-grièche à tête rousse
- Rousserolle turdoïde
- Sterne hansel
- Sterne naine
- Sterne pierregarin
- Tadorne de Belon
- Talève sultane
- Traquet motteux

Els Ports de Tortosa

- Alouette lulu
- Bruant zizi
- Fauvette mélanocéphale
- Grive draine
- Guêpier d'Europe
- Huppe fasciée
- Serin cini
- Vautour fauve

Steppes de Belchite

- Alouette calandre
- Alouette calandrelle
- Alouette pispolette
- Bruant proyer
- Busard cendré
- Chardonneret élégant
- Chevalier guignette
- Cochevis huppé
- Cochevis huppé
- Coucou geai
- Echasse blanche
- Faucon crécerelle
- Faucon crécerellette
- Ganga cata

- Guêpier d'Europe
- Huppe fasciée
- Linotte mélodieuse
- Perdrix rouge
- Traquet oreillard
- Traquet rieur
- Verdier d'Europe

Los Galachos del Ebro

- Chardonneret élégant
- Cigogne blanche
- Guêpier d'Europe
- Lorient d'Europe
- Pigeon ramier
- Rossignol philomèle
- Rousserolle effarvatte
- Serin cini

Steppes de Lleida

- Aigle royal
- Aigrette garzette
- Alouette calandre
- Busard des roseaux
- Chevêche d'Athéna
- Cigogne blanche
- Coucou geai
- Crabier chevelu
- Guifette moustac
- Héron cendré
- Héron garde-boeufs
- Huppe fasciée
- Oedicnème criard
- Rossignol philomèle

Embalse de Escales

- Canard colvert

- Chocard à bec jaune
- Circaète Jean-le-Blanc
- Grèbe huppé
- Hironnelle de rochers
- Vautour fauve
- Vautour percnoptère

Bibliographie

- [1] Where To Watch Birds, Northern and Eastern Spain - M. Rebane, E. Garcia (2008)
- [2] Observer les oiseaux autour de Belchite,
[http ://www.ornithomedia.com/pratique/voyages/voyage_art217_1.htm](http://www.ornithomedia.com/pratique/voyages/voyage_art217_1.htm).
- [3] Une cité des oiseaux futuriste,
[http ://www.ornithomedia.com/magazine/mag_art546_1.htm](http://www.ornithomedia.com/magazine/mag_art546_1.htm).