

Ethiopie

Du 8 au 24 octobre 2009

Texte et photos Jacques Erard

jacqueserard@bluewin.ch

Introduction

Mon père Jean-Michel et moi-même avons fait un magnifique voyage de deux semaines et demi dans cet étonnant pays. Etonnant parce que très peuplé, pittoresque et en même temps d'une très grande richesse pour la nature. Nous avons voyagé de manière indépendante, les deux avec un chauffeur. Nous avons observé 450 espèces d'oiseaux et de nombreux mammifères. Etant les deux passionnés par la prise d'images et libres de notre organisation nous avons eu le temps de prendre de bonnes photos de 27 oiseaux et 5 mammifères endémiques, dont une grande partie est présentée dans ce rapport. Pour ceux qui voudraient en voir plus, allez sur le site African Bird Club http://www.birdquest.net/afbid/photographers.php?func=images&af_bd_id=188

L'Ethiopie devient une destination populaire parmi les ornithologues et de nombreux rapports sont déjà à disposition sur le net. De plus, deux livres "Where to watch birds in Ethiopia" devraient très bientôt paraître. En français il y a nettement moins de documentation et peut-être que ces quelques pages seront utiles pour les francophones voulant organiser un voyage en Ethiopie. Bien que ce rapport soit en français, j'ai préféré donner le nom des oiseaux et des animaux en anglais car toute la littérature est dans cette langue.



Notre véhicule



Les routes pas toujours très bonnes



Rarement seul pour observer !

L'organisation

Etant donné qu'il n'est pas possible de contacter par mail tous les endroits où nous avons dormi, il m'a semblé préférable de prendre contact avec une agence locale pour réserver tous nos logements. A ce sujet nous n'avons rencontré que très peu de touristes, mis à part à Yabello et au lac Langano durant le week-end. Les réservations ne sont donc pas indispensables, mais on ne sait jamais; si l'on tombe en même temps qu'un groupe ornitho, les hôtels peuvent très vite être pleins.

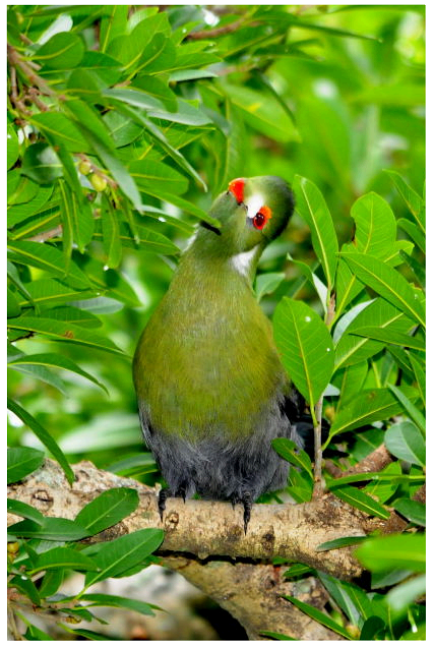
C'est important d'avoir un bon véhicule 4x4 car après les pluies, les routes peuvent être très mauvaises. Il faudra attendre encore quelques années pour avoir des routes goudronnées sur tout l'itinéraire. Actuellement il y a de grands chantiers qui peuvent être très boueux. Un chauffeur est obligatoire et très utile par endroit car il n'y a pas de panneaux ou sinon illisibles pour nous. De plus, il pourra faire le lien avec les populations locales

Pour l'organisation des points ci-dessus j'ai fait appel à la compagnie "Ethiopian Quadrant" qui, après étude des différentes possibilités, m'a paru la meilleure marché et la plus sérieuse.

<http://www.ethiopianquadrants.com/>

Tony Hickey, directeur de cette compagnie, vit en Ethiopie depuis plus de trente ans et connaît très bien le pays. Il est très sympathique et efficace. De plus il parle le français.

La partie la plus onéreuse de notre budget a été le véhicule avec chauffeur, 115 euros (165 \$) par jour (chauffeur nourri-logé et essence compris). Pour les hôtels avec petit déjeuner c'est très bon marché, 222 euros (319 \$) par personne pour 17 nuits, y compris deux nuits à Bilen Lodge à 80\$ la chambre double. Nous avons également changé 400\$ par personne pour les repas, les bières, les guides locaux etc... Cette somme était trop importante et nous avons pu par gentillesse payer tous les repas à notre chauffeur et lui avons laissé un très bon pourboire à la fin du voyage, car il a vraiment été excellent.



White-checked Turaco

Guide ornitho ?

A t'on besoin d'un guide ornithologique pour visiter l'Ethiopie ? Je ne pense pas que cela soit indispensable. La plupart du temps nous nous sommes promenés au hasard dans les endroits "stratégiques". De plus un guide ornithologique coûte environ 80\$ par jour ce qui était bien au-dessus de nos moyens. Il faut savoir que même si vous êtes accompagné d'un guide professionnel vous devrez tout de même employer un guide local dans beaucoup d'endroits. Je reviendrai sur les détails plus bas.

Pour ce voyage nous avons trouvé la solution idéale en la personne d'Abiy Mill abiymill@yahoo.com qui est un chauffeur employé par Ethiopian Quadrant et qui est "mordu" par les oiseaux. Il a accompagné de nombreux groupes ornithos et scientifiques et connaît tous les bons endroits. Il possède une paire de jumelles, des yeux très perçants et nous a accompagné dans toutes nos ballades. Il a encore des progrès à faire dans la détermination mais travaille dur et sera certainement très performant dans quelque temps. Son but ultime serait de se mettre à son compte et vous pouvez essayer de le contacter directement.

Itinéraire

Le but de notre voyage était d'observer un maximum d'espèces endémiques. Notre itinéraire a été construit sur cette base. Nous n'avons par exemple passé que très peu de temps au bord des lacs de la Rift vallée qui sont indéniablement des hauts lieux d'ornithologie mais qui ne présentent pas ou peu de spécialités éthiopiennes. Pour des raisons de manque de temps nous n'avons volontairement pas visité deux endroits "stratégiques", Gibe Gorge (Red-billed Pytilia) et Sof Omar (Salvadori's Seedeater). Deux semaines et demi sont un minimum pour inclure le sud dans votre itinéraire. Avec trois semaines vous pourrez passer une nuit à Sof Omar et une à Gibe Gorge.

07 octobre : Départ de Zurich

08 octobre : Arrivée à Addis Abeba à 8h00, réservoir de Gefarsa, Plaine de Sululta et pont des Portugais, nuit Ethio-German Lodge

09 octobre : Vallée de Jemma et pont des Portugais, nuit Ethio-German Lodge

10 octobre : Monastère et forêt de Debre Libanos, Debre Birhan (site Ankober Serin), nuit Debre Birhan, Eva Hotel

11 octobre : Ankober, Melka Gebdu puis longue route jusqu'à Awash NP en raison de la route non praticable (pluie) entre Melka Gebdu et Awash, nuit Bilen Lodge

12 octobre : Awash NP autour de Bilen Lodge et plaine près de la grande route, nuit Bilen Lodge

13 octobre : Awash NP entre Keraya Lodge et le chute de la rivière Awash, champs de lave près de Besaka, puis route pour Wondo Genet avec un arrêt court au Lac Koka, nuit Wabe Shabelle Hôtel

14 octobre : Forêt de Wondo Genet, nuit Wabe Sahabelle Hotel

15 octobre : Wondo Genet, puis route jusqu'à Dinsho avec quelques arrêts en route, nuit HQ Bale NP à Dinsho

16 octobre : Forêts autour du HQ, puis les plaines de Dinsho, puis route jusqu'à Goba, nuit Wabe Shebelle Hotel

17 octobre : Bale NP plateau de Sanetti, nuit Wabe Shebelle Hotel

18 octobre : Plateau de Sanetti, forêt d'Herenna, puis quelques arrêts en route jusqu'à Negelle, nuit Green Hotel

19 octobre : Wadera, plaine de Liben, nuit Green Hotel

20 octobre : Forêt de Negelle, plaine de Liben et alentours, nuit Green Hotel

21 octobre : Route jusqu'à Yabello avec stop à la rivière Dawa et au hasard dans les beaux endroits, nuit Mobil Hotel

22 octobre : Autour de Yabello, nuit Mobil Hotel

23 octobre : Route jusqu'au lac Langano, avec stop 20 km au nord de Negele, puis Awassa, nuit Bekelle Molla Hotel

24 octobre : Autour de l'hôtel, puis Wabe Shebelle Hotel (lake Langano), Lac Ziway, Lac Koka, lac Debre Zeit, douche et repas Addis Abeba, 23h00 aéroport pour le vol retour

Spécificités des points chauds

La plaine de Sululta : Grande plaine herbeuse située à une trentaine de kilomètres au nord d'Addis Abeba. En route pour Jemma Vallée cela vaut la peine de faire quelques arrêts spécialement près des points d'eau et où les prairies paraissent naturelles. Nombreux oiseaux d'eau et migrateurs, parmi les endémiques, **Blue-winged Goose**, **Wattled Ibis**, **Rouget's Rail** (plus facile Bale Mountain), **Spotted-breasted Plover** (aléatoire), **White-winged Cliff-Chat**, **Ethiopian Cisticola**. La seule espèce spécifique est **Erlanger's Lark**, sinon les autres sont communes tout au long du voyage.



Blue-winged Goose

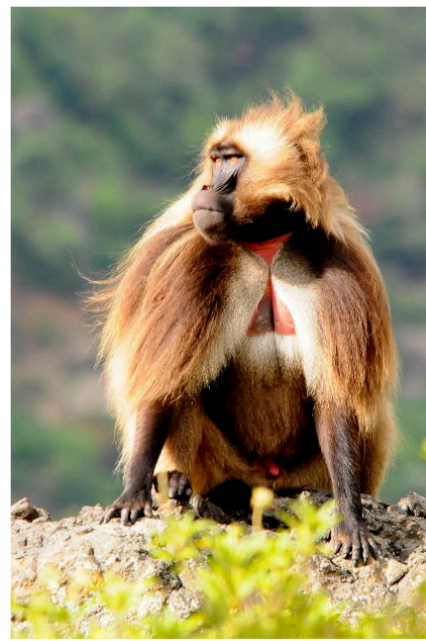
Pont des Portugais : A deux bonnes heures au nord d'Addis Abeba (sans compter les embouteillages pour sortir de la ville et des arrêts le long de la plaine de Sululta). Situé sur le bord de l'impressionnante Jemma Vallée à cinq minutes à pied de l'Ethio-German Lodge, toute cette zone est très intéressante. De nombreux rapaces longent les falaises, plusieurs troupes de **Gelada** viennent se nourrir sur le bord de la vallée. En plus des oiseaux typiques des broussailles sèches les endémiques sont **Erkel's Francolin**, **White-winged Cliff-Chat**, **Rüppel's Black Chat** **White-billed Starling**, **Brown rumped Seedeater**.



Habitat du Harwood's Francolin.

Jemma Vallée : le début de la descente dans la vallée se trouve à 1h30 de Ethio-German ou 2h30 de Addis Abeba (sans compter les embouteillages pour sortir de la ville et des arrêts le long de la plaine de Sululta). Cette destination est un must. Bien que toutes les spécialités puissent être vues en un matin, c'est idéal de prévoir deux matins car rien ne peut être garanti avec les Francolins. Dans les plaines avant le village de Lemi on retrouve les mêmes oiseaux que dans la plaine de Sululta et **Erlanger's Lark** est commune. Après le village de Lemi on commence la longue descente dans la vallée. Dans la première partie (rocheuse et chute d'eau), c'est là qu'il faut s'arrêter le matin tôt et écouter **Erckel's** (Commun) et

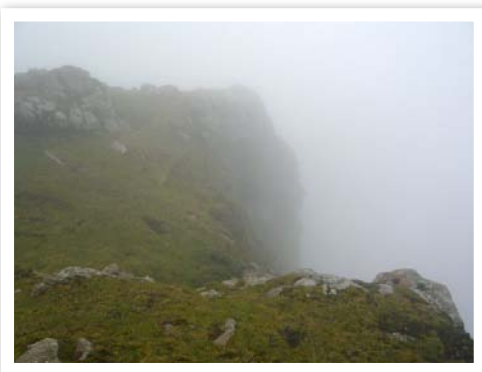
Harwood's Francolin (1 sur 10) et essayer de les localiser. Dans cette zone on trouve aussi **White-billed Starling**, **Rüppel's Black Chat**, **White-winged Clif-Chat** et **White-colored Pigeon**. Cela vaut la peine de continuer la descente jusqu'au fond de la vallée. Passer la rivière et continuer 8 km jusqu'à une plus petite rivière. En plus de toutes les surprises les francolins sont possibles sur tout le trajet.



Gelada

Debre Libanos : A environ 15 minutes de Ethio-German Lodge, c'est une église, lieu de pèlerinage très fréquenté. Ce lieux saint a permis la protection d'une petite forêt d'altitude dans laquelle beaucoup d'oiseaux endémiques sont susceptibles d'être présents : **White-collared Pigeon, White-cheeked Turaco** (presque endémique), **Banded Barbet, Abyssinian Woodpecker, Abyssinian Slaty Flycatcher, White backed Black Tit, Abyssinian Oriole** et les **Geladas** sont possibles sur les prairies herbeuses avant le monastère.

Debre Birhan & Ankober Serin : A 3 heures de route de Ethio-German Lodge ou 2 heures d'Addis Abeba, Cette ville et son Hôtel Eva est une bonne étape et un point de départ pour le **Ankober Serin**. Il y a deux endroits possibles, tous deux à environ une heure de voiture de la ville. Le serin est lié aux falaises qui sont souvent plongées dans un épais brouillard, ce qui ne facilite pas les choses. Le



Habitat du Ankober Serin.

premier endroit se situe à une bonne soixantaine de kilomètres le long de la route principale, direction le Nord-Est et est juste au bord de la route (je n'ai malheureusement plus le nom). Le deuxième endroit est avant Ankober dans la partie supérieure de la route, peu après à la sortie d'une forêt d'eucalyptus avant de redescendre sur le village. Là il faut laisser la voiture au bord de la route près de quelques maisons et monter sur la gauche pour arriver au sommet des falaises.

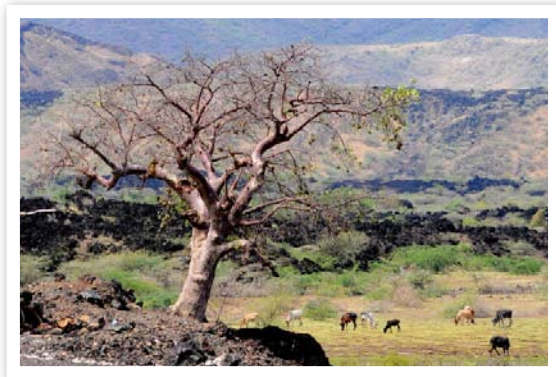


Habitat du Yellow-throated Seedeater

Melka Gebdu :

A deux heures de Debre Birhan ou à une heure en contrebas de Ankober. C'est l'endroit pour un endémique très localisé, le **Yellow-throated Seedeater**. Nous y avons également vu plein d'autres espèces intéressantes (voir récit page 12). Si les conditions météo sont sèches il est possible de continuer la route sur environ 200 km pour le Parc National d'Awash. Ce que nous n'avons malheureusement pu faire. Nous avons du refaire les deux heures pour revenir à Debre Birhan puis deux heures supplémentaires pour Addis Abeba, puis 1h15 jusqu'à Debre Zeit et 3 bonnes heures pour Bilen Lodge.

La région d'Awash NP : située à environ 3h30 d'Addis cette région héberge deux endémiques. Le **Sombre Rock Chat** qui se trouve dans les champs de lave noire entre Nazret et Awash. Spécialement près du lac Besaka. (essayer les deux côtés de la route). Il est également possible de voir cette espèce plus proche de Nazret dans des champs de lave visibles de la route. Le **Yellow-throated Seedeater** peut être vu sur le volcan Fantalle mais ce n'est pas facile d'accès et Melka Gebdu est plus facile pour cette espèce.



Champ de lave noire

Toute la région est intéressante pour les alouettes et en particulier la **Gillett's Lark** une espèce presque endémique. L'**Arabian Bustard** une autre spécialité est présente dans toute la région mais est plus facilement trouvée dans la grande plaine à l'Est de la route principale, à une bonne heure de route d'Awash. Bilen Lodge est située à 20 minutes de piste à l'Ouest de la route principale, peu avant la grande plaine. La lodge est un endroit agréable en pleine nature avec une vue lointaine sur un grand marécage. Bonne cuisine mais attention aux prix exagérés. D'une manière générale la région est pauvre en mammifères comparé à d'autres parcs africains. Un garde armé vous accompagnera obligatoirement pour la visite du parc. Deux nuits sont un minimum.

Wondo Genet : Situé à environ 4h30 d'Awash ou 3h30 d'Addis, c'est encore un bon endroit pour les oiseaux forestiers, mais pour combien de temps encore ? Le site est très détérioré et le bruit des haches résonne encore dans la vallée. Il reste quelques grands arbres isolés et l'observation est maintenant facilitée dans ce biotope plus ouvert. Combien de temps les espèces sensibles survivront-elles à Wondo Genet? Un guide est fortement conseillé pour la visite du coin. Nourou, nous a accompagné pour quatre ballades et il était vraiment très compétent. l'espèce à voir absolument est la **Yellow-fronted Parrot** qui est encore commune là et que nous ne verrons sur aucun autre site du voyage. Les autres endémiques sont : **Black-winged Lovebird, White-cheeked Turaco, Banded Barbet, Abyssinian Woodpecker, Abyssinian Slaty Flycatcher, White-backed Black Tit, Abyssinian Oriole, Brown rumped Seedeater, White-winged Cliff-Chat**. D'autres spécialités sont : **Spotted Creeper, Narina Trogon, Sharpe's Starling, Abyssinian Ground Thrush, Abyssinian Waxbill...** Deux nuits sont suffisantes pour avoir un bon aperçu de la région.



Wondo Genet !!!

Bale NP : Dinsho est situé à 6 bonnes heures de route de Wondo Genet ou 9 heures d'Addis. Il faut compter 1h15 de plus jusqu'à Goba. Une nouvelle route est en construction mais l'ancienne est mauvaise et peut être impraticable en cas de fortes pluies. Je conseille de passer une nuit à Dinsho pour avoir le temps de visiter la plaine, le seul endroit où nous avons vu l'**Abyssinian**



Dinsho, les forêts autour du HQ

Longclaw. Cette plaine est également excellente pour le **Spot-breasted Plover, Rouget's Rail, Wattled Ibis, Blue-winged Goose, Black-headed Siskin** et d'autres surprises. Il faut également du temps pour explorer les alentours du Headquarter, le meilleur endroit au monde pour le **Mountain Nyala**. C'est également un excellent coin pour l'**Abyssinian Catbird, White-backed Tit, Chestnut-naped Francolin** et pour des spécialités comme l'**Abyssinian Ground Thrush** (plus facile ici qu'à Wondo Genet), **Abyssinian Long-eared Owl** et **Montane Nightjar**. Un garde est obligatoire pour la visite du parc. Nous avons eu Abdelah qui connaît bien les oiseaux et nous a trouvé le hibou. Pour loger il n'y a pas le choix, camping

ou le très basique HQ et pour manger quelques petits restaurants locaux avec nourriture traditionnelle. **Attention**, c'est à Dinsho qu'il faut remplir les formalités et payer la taxe d'entrée pour le Bale NP. Vous n'accédez pas au Sanetti Plateau sans cela et il faudra faire marche arrière 1h30 pour revenir au HQ! La base pour visiter le Sanetti plateau est Goba. Depuis l'hôtel Wabe Shebelle commencez par traverser la ville de Goba où les **Thick-billed Raven** sont communs. Il faut compter environ 15 minutes jusqu'aux forêts décrites dans le récit (18 octobre), puis 15 minutes de plus pour les premières landes d'altitude. Cette région est un must pour toute personne visitant l'Ethiopie. C'est beau et sauvage et c'est un haut lieu de l'endémisme : **Abyssinian Catbird, Oriole** et **Woodpecker, White-backed Black Tit, Abyssinian Slaty Flycatcher** dans la forêt, **Chestnut-naped Francolin, Rouget's Rail** juste au-dessus de la limite des arbres.

Arrivé sur les hauts plateaux, c'est le pays de l'**Abyssinian Wolf**, **Starck's Hare**, **Spot-breasted Plover**, **Black-headed Siskin**, **Wattled Ibis**, **Blue-winged Goose** et des spécialités comme **Wattled Crane**, **Moorland Francolin**, une ssp. de **Chough** (Crave) unique en Afrique, de nombreuses espèces de rapaces venant profiter de la grande concentration de rongeurs, **Giant Root-rat** et **Blick's Grass Rat**. En plus de tout cela une flore unique au monde.



Thick-billed Raven.

Sof Omar : Situé à 3h30 de route à l'Est de Goba (7h aller retour) c'est l'endroit le plus accessible pour le **Salvadori's Seedeater**. Il y a également de belles grottes et d'autres espèces à découvrir. La seule manière de passer la nuit là-bas est le camping.

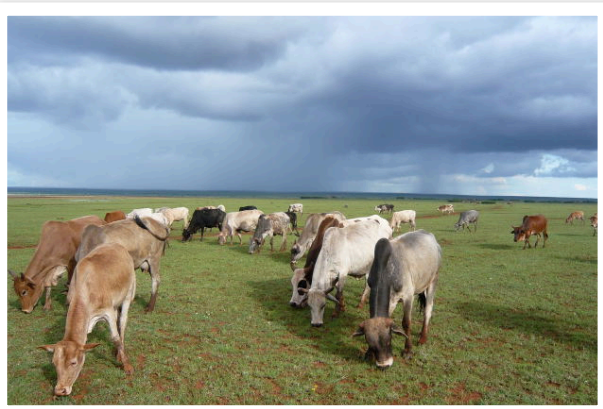


Black-winged Lovebird

Herenna Forest : Faisant toujours partie de Bale NP, cette grande forêt se visite la plupart du temps en route pour Negele. C'est certainement dommage car il y a un grand potentiel d'oiseaux et de mammifères. Si vous en avez le temps il vaut certainement la peine de passer une nuit au camping de Katcha. La plupart des spécialités forestières éthiopiennes sont possibles dans cette très vaste forêt. Pour notre part en trois petites heures d'observation nous avons vu entre autres : 1 **Abyssinian Woodpecker**, 2-3 **Abyssinian Crimson wing**, 15 **Black winged Lovebird**, 1 **Crowned Eagle**...

Negele : C'est la ville de base pour trouver le **Prince Ruspoli's Turaco**. Trois endroits sont possibles. Le meilleur, la forêt de Wadera à environ 1h30 de route. Ensuite la vallée de la rivière Genale à environ 1h30 aussi mais qui peut se faire en route depuis Bale NP. Pour terminer et avec de la chance la forêt (ce qu'il en reste) de Negele à 15 minutes. La deuxième grande attraction de la région est la très menacée **Sidamo (Liben) Lark** qui se trouve à un seul endroit au monde, la plaine de Liben située à environ 20 minutes de Negele.

Cette prairie est sous une pression toujours plus forte et le milieu se dégrade rapidement. Nous avons marché cinq bons kilomètres et trouvé l'alouette à un seul endroit (décrit dans le récit) ! Deux nuits à Negele sont un minimum car ces deux espèces ne sont pas faciles; au cas où tout est vu le premier jour il est possible d'explorer la route direction Filtu pour des spécialités comme **Salvadori's Seedeater** (également possible à la sortie de Negele direction la plaine de Liben), **Red-naped Bush Shrike**, **Somali Crombec**... Cette route n'est pas toujours très sûre, Nous n'avons pas pu la prendre car quelques jours auparavant des combats entre deux tribus avaient fait plus d'une dizaine de morts ! Certains groupes poussent jusqu'à Bongol Mayo (7-8 heures de route ?) très proche de la Somalie avec ses spécialités mais également avec toute son instabilité...



La plaine de Liben sous pression !

Route entre Negele et Yabello : Cette région au sud de l'Éthiopie proche du Kenya est riche en spécialités. Normalement elle est parcourue en un jour mais une nuit de camping au bord de la rivière Dawa pourrait certainement être profitable. Il faudra se renseigner avant le camping car la région est habitée par quelques groupes de Somalis qui ne sont pas toujours très contents si l'on s'arrête sur leur terre sans les avertir et payer...

Un arrêt sur les bords de la rivière Dawa est impératif pour l'**African White-winged Dove** et **Juba Weaver**, plus quelques autres surprises comme **Philappa's Crombec** qui a été signalé dans le coin. Après le pont qui enjambe la rivière, tourner à droite sur une piste, parquer au bord de la rivière et explorer.



Guenther's Dik-dik

Toute la région est sauvage et belle; nous avons donc fait des arrêts au hasard en fonction de notre intuition ou de l'activité observée. Les spécialités à trouver sont entre autres : **Black-billed Woodhoopoe**, **Bare-eyed Thrush**, **Somali Crombec**, **Red-naped Bush-shrike**, **Pringle's Puffback**, **Shelley's Starling**, **White-crowned Starling** et des beautés comme le **Vulturine Guinea fowl** et **Golden-breasted Starling**, plus toutes les surprises et quelques mammifères comme **Unstriped Ground Squirrel**, **Gunther's Dik-dik** qui sont communs et d'autres espèces en fonction de la chance.

Passé un village au bord d'un cratère de volcan, on arrive dans une savane herbeuse plus ouverte où nous avons vu nos premiers **Stresemann's Bush-crow** et **White tailed Swallow**, plus de nombreux **Gerenuk** et 3 **Grant's Gazelle**.

Yabello : C'est la base dans le pays du **Stresemann's Bush Crow** et de la **White-tailed Swallow**. La première espèce est rencontrée assez facilement au hasard des explorations autour de Yabello dans un rayon de plusieurs dizaines de kilomètres. La deuxième est plus difficile; essayer la savane citée ci-dessus, les abords d'un village à 70-80 kilomètres au sud de Yabello et la colline en face du motel. Sinon la région est riche en alouettes (**Foxy** (commune), **Gillett's**, **Short-tailed...**) et plein d'autres oiseaux.



Ethiopian Cisticola

Les lacs de la vallée du Rift : Nous n'avons pas beaucoup visité cette région qui n'est pas le berceau de l'endémisme en Éthiopie. Toutefois le spectacle offert par ces lacs et leurs alentours est à voir. Pour les oiseaux d'eau l'endroit le plus spectaculaire est certainement la route qui va jusqu'au bord du lac Zwai. Le lac Koka visible de part et d'autre de la route principale est un bon endroit pour la **Black-crowned Crane**. L'hôtel Wabe Shebelle de Langano est bien pour le **Clapperton's Francolin** (pas assuré) et le **Greyish Eagle Owl**. Le grand lac à Debre Zeit qui n'est pas très facile d'accès est un excellent coin pour le **White-backed Duck**. En général les prairies humides peuvent abriter l'**Ethiopian Cisticola** et les arbres avec fruits le **Banded Barbet**.

Journal de bord

8 octobre : Après un rapide passage au bureau d'Ethiopian Quadrant pour le paiement de notre voyage, un café avec Tony, nous décidons de faire un détour par **Gefarsa Réservoir** en périphérie de la ville. Si nous avions su qu'avec les embouteillages il nous faudrait deux heures pour y arriver nous aurions renoncé. Cet endroit ne vaut pas vraiment le détour car tous les oiseaux observés là l'ont été plus tard dans le voyage. A signaler 4 **African Black Ducks** ensemble sur un lac, assez surprenant, et une dizaine de **Blue-winged Goose** et 2 **Abyssinian Slaty-Flycatcher**. Nous nous replongeons dans les embouteillages pour ressortir de la ville vers le nord en direction de Debre Libanos. Dans la ville les **Brown-rumped Seadeater** sont communs et 1 **Thick-billed Raven** fait une brève apparition parmi de nombreux vautours. Quelques **Wattled Ibis** sont vus perchés sur des arbres. Après le passage d'un col on descend vers les **Sululta Plaines** où nous faisons de nombreux arrêts, spécialement où les prairies semblent encore naturelles et près des points d'eau. Vers 13h00 nous faisons une pause pour notre premier repas éthiopien traditionnel constitué d'Ingera et Dip un émincé bien épicé et plutôt coriace de viande de chèvre, le tout dans le joli jardin d'un restaurant soigné. Nous assistons aussi à la cérémonie du café qui consiste à le torrifier au feu de bois dans une petite casserole, le moudre, le mélanger à l'eau... le tout sur un tapis d'herbes fraîchement coupées et dans une forte odeur et fumée d'encens. En plus des canards, échassiers, limicoles, nous trouvons quelques **Blue-winged Geese**, nombreux **Wattled Ibis**, nombreux **White-colored Pigeon**, 2 **Erlanger's Lark**, quelques **Red-breasted Chat**, nombreux **Moorland Chat**, un couple de **White-winged Cliff-Chat** (peu après le col), 2 **Ethiopian Cisticola**, quelques **Red-Breasted Wheatear**, quelques **Yellow Bishop** et les seuls **Fan-tailed Widowbird** du Voyage. En fin d'après-midi nous arrivons à l'Ethio-German Lodge. C'est bien placé avec une vue spectaculaire sur la Jemma Vallée et à 5 minute à pieds du **Pont des portugais**. Il est trop tard pour les Geladas, mais arrivés au pont, nous observons dans les dernières lumières du jour 3 **White-billed Starling**, 2 **Ruppell's Chat** et 1 **White-winged Chat**.

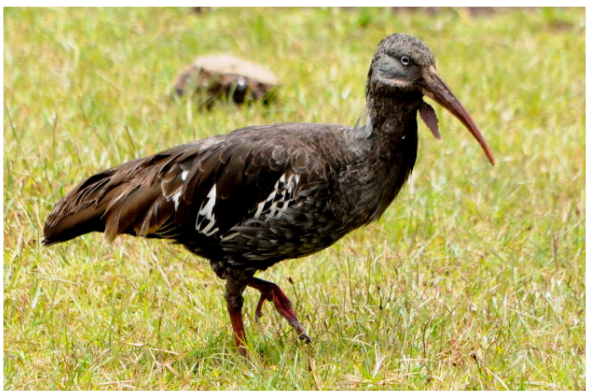
9 octobre : Départ à 6h dans un brouillard si épais que l'on ne voit que deux traits blancs sur la route; heureusement que les lignes ont été refaites dernièrement car sans cela il serait impossible de rouler ! Le but de la journée est la **vallée de Jemma** et ses deux espèces de Francolins. Au deuxième village on bifurque à gauche pour une route non goudronnée. Après une demi heure de route le brouillard fait place à une pluie battante. Nous ne sommes pas très optimistes pour la suite de la journée. Peu avant le village de **Lemi** nous replongeons dans un épais brouillard !



Erlanger's Lark



White-winged Cliff-Chat



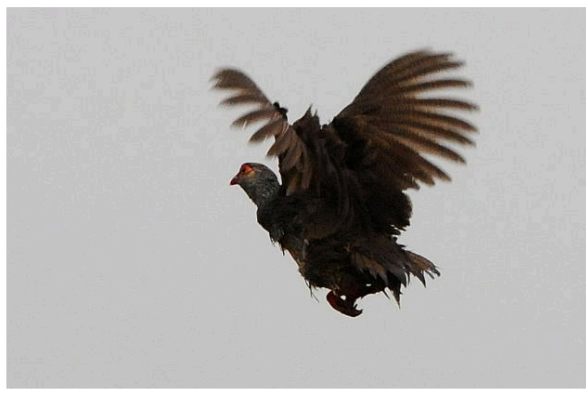
Wattled Ibis



White-collared Pigeon



Erckel's Francolin



Harwood's Francolin



White-billed Starling (femelle)



Gellada

Comme par miracle, au début de la descente, le temps s'éclaircit. Alors que la visibilité s'améliore un peu, 2 **Erckel's Francolin** traversent la piste et se laissent approcher. Un peu plus bas, avant une chute d'eau, nous nous arrêtons, écoutons et observons en contre-bas de la route. Nous repérons 3 **Erckel's** puis un **Harwood's Francolin** chantant, bien exposé, sur un rocher. Belle observation au télescope mais un peu loin pour la photo. Contents avec ce très bon début, notre but est de réunir les conditions pour réussir une bonne photo de Harwood's. Nous observerons l'oiseau encore à deux autres endroits un peu plus bas mais la seule photo possible fût à l'envol. Dans cette première partie de la descente nous observerons encore : un groupe de **Gelada** 2 **Blue-breasted Bee-eater**, 2 **Winchat**, quelques **White-collared Pigeon**, nombreux **Abyssinian Black Wheatear**, 4 **White-winged Cliff-Chat**, quelques **Ruppel's Black Chat**, 1 **Bluethroat**, 2 **Singing Cisticola**, nombreux **White-billed Starling**, quelques **Red-collared Widowbird**, 4 **Ortolan Bunting**. Nous continuons notre descente sans faire d'observations extraordinaires, nous n'avons pas la chance de voir le **Fox Kestrel** dans la partie rocheuse. Nous faisons un arrêt au pont métallique traversant la grande rivière pour voir : 1 **Short-toed Snake Eagle**, 2 **Dark Chanting Goshawk**, 1 **Three banded Plover**, le seul **Red-chested Cuckoo** du voyage, 1 **Nyanza Swift**, 2 **Hemprich's Hornbill**, minimum 1 **Red-chested Swallow**, un groupe de **Wire-tailed Swallow** nichant dans les falaises, 1 **Woodchat Shrike**, 1 **Isabeline Shrike**, quelques **Black winged Red Bishop**, 3 **Crimson-rumped Waxbill**, 2 **Village Indigobird**. Nous traversons la rivière et continuons environ 8 Km jusqu'à une petite rivière dans un joli canyon. Cet endroit est sensé être un endroit possible pour le Harwood's Francolin. Les observations de cette tranche de trajet : 1 **Pygmy** et 1 **Grey-headed Kingfisher**, quelques **Speckled-fronted Weaver**, 3 **Village Weaver**, mais nous n'avons pas trouvé la **Fox Cisticola** près de la petite rivière. Nous remontons à la Ethio-German Lodge avec comme but l'observation et la photographie des Geladas. En route nous faisons de très belles observations de **Erlanger's Lark** et un grand groupe de **Lesser Kestrel** Par chance nous avons droit à 10 minutes de soleil juste au moment où nous sommes en bonne position pour les photos. Avant la pluie nous observons encore : 1 **Egyptian Vulture**, 1 **Verreaux Eagle**, 2+2 **Erckel's Francolin** 2 **Stout Cisticola** et 1 **Tacazze Sunbird**.

10 octobre

A 6h15 nous sommes dehors pour nous promener autour de la lodge. Malheureusement, aujourd'hui encore, le temps est exécrable. Nous allons jusqu'au pont des Portugais et nous nous mettons à l'abri dans une petite cabane pour voir : 1 **Stout Cisticola**, 2 **Ruppel's Black Chat**, 1 **White-winged Cliff Chat**, 3 **White-billed Starling**.

Après un petit déjeuner qui tarde à être servi, nous partons vers 9h00 pour l'église de **Debre Libanos**. Nous profitons d'une petite accalmie pour une heure de balade dans la forêt. Nous devons faire attention



Abyssinian Oriol

où mettre les pieds dans la première partie du tour car les abords de la petite rivière sont transformés en toilettes publiques par les nombreux pèlerins en visite dans ce lieu sacré ! Après la pluie l'activité est grande dans cette petite forêt : 3 **White-cheeked Turaco**, 1 **Hemprich Hornbill**, 1 **Banded Barbet**, 1 **Grey-headed Woodpecker**, un groupe de **White-rumped Babbler**, quelques **Brown Woodland Warbler**, 1 **Ethiopian Boubou**, 2 **Abyssinian Oriole**, 1 **Yellow-bellied Waxbill**. Après la visite assez intéressante de l'église, nous prenons la route pour Debre Birhan en traversant des plaines comparables à Sululta. En plus des oiseaux habituels, à signaler : 2 groupes de **Lesser Kestrel** et environ 40 **Black-winged Lapwing**. Après environ 3h00 de route nous arrivons à l'hôtel Eva où nous mangeons dans le très bon restaurant de l'hôtel. Vers 15h00, nous partons pour une bonne heure de route en direction du Nord-Est sur la route principale pour un endroit où l'on a des chances de voir le Ankober Serin. En traversant la ville nous observons à deux reprises le **Gypaète barbu**. Les 60 km que nous devons parcourir sont assez problématiques en raison du chantier de la nouvelle route qui empêche les croisements à de nombreux endroits. Arrivés à l'endroit, nous sommes déçus car il y a un épais brouillard. Phénomène assez classique dans cette région où une grande cassure du terrain donne sur les plaines chaudes de l'Est de l'Ethiopie d'où

un air chaud remonte et quand il rencontre l'air frais des hauts plateaux forme ce brouillard. L'après-midi touche à sa fin, la lumière baisse et nous avons une visibilité d'environ 10m ! Nos chances de découvrir cette rareté sont minces ! Nous longeons les falaises et par moment le brouillard se déchire pour quelques secondes nous laissons deviner un abîme tout proche de nous. Malgré ces très mauvaises conditions nous avons la chance de tomber sur 2 **Ankober Serin** qui se nourrissent au sommet de la falaise; nous les observons pendant une quinzaine de minutes. parfois ils disparaissent momentanément plus bas dans la falaise. Très contents nous revenons à la voiture pour rentrer à Debre Birhan.



Ankober Serin.

11 octobre

Le but pour d'aujourd'hui est le Yellow-throated Seedeater que l'on peut trouver à **Melka Gebdu** situé à environ deux heures de Debre Birhan. Après une petite heure de voiture nous nous trouvons à la sortie des forêts d'eucalyptus dans des landes d'altitude où les **Abyssinian Black Wheatear**, **Moorland Chat**, **Black headed Siskin** et **Wattled Ibis** sont communs. C'est à la sortie de la forêt près de maisons qu'il faudrait laisser la voiture et monter à travers les prés jusqu'au bord de la falaise pour le Ankober Serin. Nous renonçons car une fois encore le temps est mauvais et la crête prise dans un épais brouillard. En descendant vers le village d'Ankober un **Rufous-breasted Sparrowhawk** fait un bout de chemin avec nous en suivant notre jeep. Nous nous renseignons auprès de plusieurs chauffeurs de camion sur l'état de la route après Melka Gebdu direction Awash NP et les mauvaises nouvelles se recourent et confirment que nous ne pourrions pas passer. C'est donc une très longue route qui nous attend aujourd'hui. Comme pour nous confirmer que la nature est la plus forte, des trombes d'eau se mettent à tomber pour nous accompagner dans une descente d'une heure sur Melka Gebdu. Heureusement nous devinons des lueurs plus claires dans la vallée et quand nous arrivons sur le site le temps est agréable et déjà assez chaud.



Yellow-throated Barbet.

Nous passerons deux heures entre 9h00 et 11h00 à nous promener le long de la route et sur les bords de la rivière pour plein d'oiseaux intéressants dont le **Yellow-throated Seedeater** à plusieurs reprises en petits groupes actifs et farouches se posant brièvement sur le sommet des buissons. Nous n'avons pas eu l'opportunité de les photographier. L'endroit est facile à trouver; parquez au premier passage à gué d'une petite rivière temporaire que vous rencontrez en descendant d'Ankober à environ une heure de route. En se promenant autour de là sur un rayon d'environ 200m nous avons observé : 3 **Bare-faced Go-away Bird**, 3 **Eastern Grey Plantain-eater**, 1 **Blue-naped Mousebird**, 1 **Giant Kingfisher**, 2 **Half-**

collared Kingfisher, 3 **Blue-breasted Beeeater**, 1 **Black-billed Barbet**, 1 **Yellow-breasted Barbet**, 1 **Eurasian Wryneck**, 2 **Shining Sunbird**, 2 **Rüppel's Weaver**, 1 **African Fire Finch**, 1+3+2 **Yellow-throated Seedeater**. Vers 11h00 nous sommes obligés de nous mettre en route pour plus de 400 km pour rejoindre Awash NP à la place des 200 km si nous avons pu continuer la route. Nous devons refaire les deux heures pour revenir à Debre Birhan puis deux heures supplémentaires pour Addis Abeba, puis 1h15 jusqu'à Debre Zeit où nous nous arrêtons au restaurant Dreamland, avec une magnifique terrasse donnant sur un lac de cratère et une forêt où quelques oiseaux animent notre repas. Il nous faudra encore 3 bonnes heures pour Bilen Lodge. Nous sommes les seuls clients dans la Lodge mais le cuisinier est d'accord de nous faire une délicieuse soupe de poulet que nous mangeons vers 21h30. Nous apprendrons le lendemain, que les repas à Bilen lodge sont facturés 20\$ par personne et cela même pour une soupe !

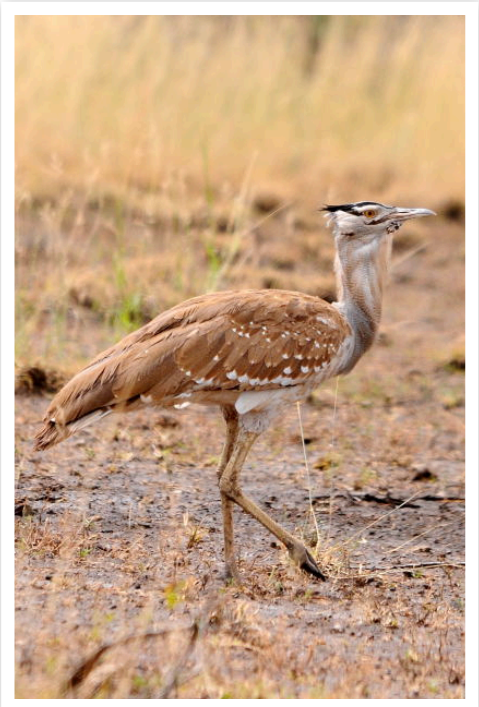
12 octobre

Nous sommes réveillés par un **Slender-tailed Nightjar** qui chante proche de notre bungalow. Pressés de découvrir ce qui nous entoure, nous sortons avec les premières lueurs du jour. Décidément nous sommes suivi par le mauvais temps. Le ciel est gris et bas et il pleuvine. Devant la lodge une grande plaine marécageuse: la plaine de Bilen avec de très nombreux oiseaux d'eau. A signaler 2 **Saddle-billed Stork**. Une petite accalmie et nous profitons d'aller marcher parmi les acacias derrière la lodge; nous y observons quelques espèces communes et nous devons revenir en courant car la pluie a refait son apparition. Pour information il faut savoir que pour la visite du parc un guide armé est obligatoire pour toute balade à pied ou en voiture. Après un bon petit déjeuner, nous roulons tranquillement sur des pistes très glissantes en direction de la route principale. Nous faisons quelques arrêts et ne voyons rien d'extraordinaire. A signaler, 1 **Grasshopper Buzzard**, 1 **Pygmy Falcon**, 2 **Yellow-necked Spurfiowl**, 1 **Collared Pratincole**, 1 **White-throated Beeeater**, **Nombreux Carmin Beeeater**, 1 **White-Browed Scrub-Robin**, 1 **Red Fronted Warbler**, **Grey-capped Batis** est assez commune par la voix et nous faisons quelques belles observations, quelques **Somali Bunting**. Nous croisons également deux Afar armés de Kalachnikof ! Notre guide armé est aussi Afar et cela facilite la communication avec cette peuplade qui peut se montrer parfois agressive. Arrivés à la route principale nous tournons à gauche et suivons la route sur quelques kilomètres jusqu'à ce que les acacias cèdent leur place à une immense plaine sur la droite de la route. A un moment donné, nous prenons une piste sur la droite qui traverse une zone de buissons puis la plaine. Mais les conditions sont tellement boueuses que nous sommes obligés d'aller à pied.



Balade avec garde Afar armé, Assan Akusso

Nous repérons assez rapidement l'oiseau que nous sommes venus chercher, l'**Arabian Bustard**. Elle se trouve à plus de 500m et nous décidons de l'approcher pour la voir dans de meilleures conditions. La progression est difficile dans cette boue rouge et gluante et nous avons d'énormes sabots qui collent à nos chaussures. Durant ces deux heures de marche nous verrons l'outarde dans de bonnes conditions plus 4 **Somali Ostrich**, 2 **Somali Fiscal**, quelques petits groupes de **Chestnut-backed Sparrow Lark**, 1 **Pallid Harrier** et parmi les mammifères, 2 **Beisa Oryx**, un petit groupe de **Soemmerring's Gazelle**, 2 **Golden Jackal** et 2 **Salt's Dik Dik**. Cette ballade nous a ouvert l'appétit et nous allons manger un Injera avec une pâte de pois (Chiro), dans un petit "restaurant" à la jonction de la route principale et de la piste menant à Bilen Lodge. C'était très pittoresque et sympathique avec plein de gens qui viennent là pour regarder la télévision et parmi eux de nombreuses personnes armées. Choses étonnantes dans cette société musulmane plutôt machiste, il y avait un groupe de femmes dont une qui parlait plus fort que tout le monde dans le bar et mettait l'ambiance. Tout le monde a rigolé quand la télé est tombée en panne et qu'elle a annoncé que c'était certainement une action d'Al Kaïda. L'après-midi nous retournons dans les plaines et repérons plusieurs nouvelles **Arabian Bustard** depuis la route. Mais il y a tellement de camions sur ce cordon ombilical qui relie Addis à Djibouti que nous retournons faire un petit tour à pied dans la plaine. Nous ajoutons à notre liste : **Abyssinian** et **European Roller**, **Yellow-throated** et **Chestnut-bellied Sandgrouse**. Nous reprenons ensuite le chemin de la Lodge et continuons jusqu'à une rivière en traversant un village Afar où les gens nous regardent d'un drôle d'air. Au coucher du soleil nous voyons dans de très belles lumières : 3 **Senegal Thick-knee**, 2 **White-browed Coucal** plein de canards et d'échassiers, mais les plus nombreux sont les **White-faced Whistling Duck** qui reviennent là pour passer la nuit. Le soir nous préférons aller manger un délicieux poulet dans une petite ville à 45 Km en direction d'Awash. En effet, la perspective de payer 60\$ + taxes pour un repas à la Lodge nous a refroidi. En route, à part de nombreux **Slender-tailed Nightjar**, rien à signaler.



Arabian Bustard

13 octobre

Nous quittons la Lodge à 6h00 et il nous faut environ 1h30 pour arriver à la ville d'Awash où nous faisons le plein sous les yeux d'un **Pied Wheatear**. En route pour la porte principale du parc national nous voyons par deux fois des **Oryx** juste au bord de la route. D'après Abiy nous en verrons encore dans le parc et nous faisons l'erreur de ne pas nous arrêter pour les photographier. Erreur, car nous n'en verrons plus par la suite ! D'une manière générale je dois dire que Awash n'est pas riche en mammifères en comparaison avec d'autres parcs africains. À l'entrée principale, nous embarquons un nouveau garde armé pour nous "protéger" des Karrayo, nomades vivant dans le coin. Nous partons en direction de Karrayu Lodge. Nous passons la plupart de notre temps à arpenter les parties herbeuses avec buissons à la recherche de la **Gillett's Lark**. Nous ne la trouverons pas mais verrons d'autres choses : 2 **Secretary Bird**, 1 **Bateleur**, 2 **Lesser Kestrel**, 1 **Kori Bustard** avec 1 **Carmin Bee-eater** posé sur elle, 1 **Arabian** et 1 **Hartlaub's Bustard**, nombreux **Chestnut-bellied Sandgrouse**, quelques **Red-winged** et **Singing Bush Lark**, très nombreux **Chestnut-backed Sparrow Lark**, 3 **Rufous Scrub Robin**, quelques **Ashy Cisticola**, 2 **Grey-headed Batis**, nombreuses espèces de pie-grièche. Après un rapide passage à la Lodge avec sa jolie vue sur la vallée de la rivière Awash et un saut aux impressionnantes chutes gonflées par les fortes pluies,



Salt's Dik Dik

nous partons pour les champs de lave au pied du volcan Fantalle près du Lac Beseka. Sur le lac, de nombreux oiseaux d'eau, flamants, pélicans, échassiers, limicoles... Nous explorons les champs de lave, d'abord en direction du lac puis de l'autre côté de la route en direction du volcan. Malheureusement, nous ne sommes pas aux bonnes heures, il fait trop chaud et malgré les 2h30 passées là, nous ne verrons pas le **Sombre Chat** mais seulement quelques **Blackstart** et 1 **Striolated Bunting**. Nous devons reprendre la route car nous avons 4 bonnes heures de voyage jusqu'à Wondo Genet notre prochaine étape. Nous faisons un petit stop à Nazret pour manger une assiette de pâtes vers 16h00 et ensuite un arrêt au lac Koka où il y a de l'eau de chaque côté de la route principale et nous observons une **Black-crowned Crane** pas trop loin. Nous arrivons à Wondo Genet vers 20h15 où nous allons manger et organiser le guide pour demain matin. Notre guide s'appelle Nourou et d'après Abyi c'est le meilleur du coin.



Yellow-fronted Parrot.

14 octobre

A 6h30 nous retrouvons Nourou à l'entrée du parc de l'hôtel. Nous commençons par descendre au bord de la petite rivière où nous observons deux espèces de martin-pêcheur, le **Giant** et le **Half-collared Kingfisher**. Nous avons quelques difficultés à traverser car il y a beaucoup d'eau en raison des fortes pluies de la veille. Nous remontons l'autre flanc de montagne et sommes frappés par le mauvais état de la forêt. Seuls quelques arbres restent de ci, de là. Malgré tout, les oiseaux sont nombreux et du fait du peu d'arbres, faciles à observer. En regardant un **Scaly Francolin** traverser le chemin un **Abyssinian Ground Thrush** passe dans le champ des jumelles. Des vols bruyants

en petits groupes de **Yellow-fronted Parrot** traversent le ciel et il faudra un moment pour avoir une bonne vision d'oiseaux posés. Un **Narina Trogon** est posé en évidence dans un grand arbre. Un petit groupe de **Black-winged Lovebird** se nourrit de baies dans un petit buisson bas. La star de cette ballade matinale fût sans conteste le couple de **Abyssinian Woodpecker** observé pendant plus d'une demi heure. Nous avons remarqué durant ce temps que cette espèce peut être d'une très grande discrétion, car nous avons perdu plusieurs fois le contact. Bien que sachant que les oiseaux se trouvaient dans un arbre il était impossible de les voir ou de les entendre. Puis l'activité reprenait et d'une manière générale assez haut dans les arbres.



Abyssinian Woodpecker



Guereza Colobus

Flycatcher sont communs, mais nous ne verrons qu'une **Singing Cisticola** et un **Lesser Honey Guide**. En redescendant manger vers 13h00 nous voyons encore 2 **Gambian Sun Squirrel**. Après un bon repas sur la terrasse, une petite sieste et une belle observation de **Guereza Colobus** et de nombreux **Scarlet-chested Sunbird** dans le parc de l'hôtel, nous retrouvons Nourou pour la troisième ballade de la



Abyssinian Slaty Flycatcher

Vers 9h00, nous retournons à l'hôtel pour un petit déjeuner sur la terrasse avec belle vue sur le jardin où un **Tacazze Sunbird** vient se nourrir à quelques mètres de nous. Vers 10h30 nous retrouvons Nourou pour une nouvelle ballade. Cette fois nous remontons plus haut dans la vallée. La forêt est également dans un piteux état. le bruit des haches se fait entendre en plusieurs endroits et nous croisons beaucoup de gens et d'enfants transportant du bois dans la vallée. Malgré tout nous observons des oiseaux : les **Yellow-fronted Parrot** sont toujours bien présents tout comme les **White-cheeked Turaco**. Par deux fois nous verrons de grands **Silvery-cheeked Hornbill** et un **African Harrier Hawk**. Les **Abyssinian Slaty**

Flycatcher sont communs, mais nous ne verrons qu'une **Singing Cisticola** et un **Lesser Honey Guide**. En redescendant manger vers 13h00 nous voyons encore 2 **Gambian Sun Squirrel**. Après un bon repas sur la terrasse, une petite sieste et une belle observation de **Guereza Colobus** et de nombreux **Scarlet-chested Sunbird** dans le parc de l'hôtel, nous retrouvons Nourou pour la troisième ballade de la journée. Nous montons sur le même flanc de montagne que le matin. Nous passons une future usine de mise en bouteilles de l'eau de source de Wondo Genet qui est actuellement plus connu pour ses bains d'eau chaude. Autour de ce bâtiment en construction, au pied des falaises, il y a un petit marécage. Nous faisons dans cet endroit de belles observations de **Little Rock Thrush**, **White-winged Cliff Chat**, **Blue breasted Beeeater** et **Half-collared Kingfisher**. Nous montons plus haut et le spectacle de la forêt et le bruit des haches est toujours aussi pitoyable. Malgré tout nous faisons une très belle observation de **Abyssinian Ground Thrush**, **White-rumped Babbler** et **African Hill Babbler**. Des groupes de **Black Saw-wing** se rassemblent pour la nuit et nous essayons de faire la différence entre la sous-espèce blandfordi et antinori mais c'est très subjectif. Nous redescendons dans la pénombre sur le sentier très glissant et apprécions cette première journée sans pluie.

15 octobre

Nous retrouvons Nourou pour une dernière fois à 6h00 et nous reprenons le même chemin que la deuxième ballade de la veille. Passé la dernière maison nous faisons notre première observation de **Spotted Creeper**. Nous l'observerons à 6 reprises, c'est étonnant que la veille nous n'ayons eu aucun contact. Nous ajouterons encore à notre liste 2 **Sharpe's**

Starling, 1 **Grey Cuckooshrike** et un couple **Red-shouldered Cuckooshrike**. A 9h00 nous prenons un rapide petit déjeuner avant de partir pour la longue route jusqu'à Dinsho. Ce trajet a tenu toutes ses promesses au niveau de la longueur et des secousses. En partant à 10h45, nous sommes arrivés à Dinsho vers 18h30 avec quelques arrêts en route pour observer une avifaune comparable aux plaines de Sululta. A signaler, 1 **Cape Eagle-Owl** dans une falaise sur la droite de la route avant la dernière descente sur les plaines de Dinsho. Dans ces dernières notre premier **Rouget's Rail**, 5 **African Snipe** et dans la pénombre nous entendons le cri perçant du **Spotted-breasted Plover** dont nous repérons un vol d'au moins 200. A Dinsho nous mangeons dans un restaurant local le traditionnel Ingera avec pois et viande. La salle est très animée et il y règne une forte odeur de mazout qu'ils mettent sur le sol pour lutter contre la boue. Nous prenons contact avec Abdellah le guide local que nous aurons pour le lendemain matin et qui vient nous ouvrir les chambres très basiques du Headquater.

16 octobre

Nous retrouvons Abdallah à 6h30 et partons pour une belle matinée dans un paysage faisant penser à notre Jura, mais où les sapins sont remplacés par des genévriers. Nous voilà à peine partis qu'une femelle de **Menelik's Bushbuck** sort du bois. Abdelah nous montre ensuite un magnifique **Abyssinian Owl**. Les **Abyssinian Catbird** sont très actifs par la voix mais il nous faut un moment jusqu'à obtenir une bonne vue. Plus haut sur la colline nous nous retrouvons nez à nez avec un mâle de **Mountain Nyala**, une rare antilope endémique à l'Éthiopie qui est commune à Dinsho. Un **Chestnut-naped Francolin** disparaît dans les buissons. Aujourd'hui Abdallah ne pourra pas nous trouver un **Montane Nighthjar**, dommage. Dans une clairière c'est un **Bohor Reedbuck** qui fait son apparition, bientôt suivi par un mâle de **Menelik's Bushbuck**. Plus loin le cri de la **White-backed Tit** retentit; nous nous approchons et tombons sur une petite troupe. De retour près des chambres, nous faisons une magnifique observation de **Abyssinian Ground-Thrush** qui vient clôturer cette belle matinée. Il faut souligner que c'est la première fois depuis notre arrivée en Éthiopie que nous nous balladons dans un milieu sauvage sans habitants pour nous accompagner. Après un repas dans le restaurant qui sent le pétrole nous allons passer l'après-midi dans les plaines de Dinsho où nous observerons : un couple de **African Black Duck**, 1 **Cinnamaon-bracken Warbler**. Nous partons à pied en direction de la rivière pour trouver le seul **Abyssinian Longclaw** du voyage. Nous pouvons nous approcher d'un groupe d'une vingtaine de **Spot-breasted Plover**. Quelques **Rouget's Rail** s'enfuient en courant. De nombreux rongeurs pointent leur museau à la sortie de leur terrier. Les **Blick's Grass Rat** sont les plus nombreux et nous voyons notre premier **Giant Root Rat**. Sinon avifaune semblable aux plaines de Sulluta avec **Wattled Ibis**, **Blue-winged Gosse**, **Moorland Chat**, **Red-breasted Wheatear**. Nous reconduisons Abdallah chez lui et nous prenons la route de Goba. Après 1h15 à travers des cultures nous arrivons à l'hôtel. Durant le repas du soir nous serons interviewé par la télévision Éthiopienne sur les charmes de la région.

17 octobre

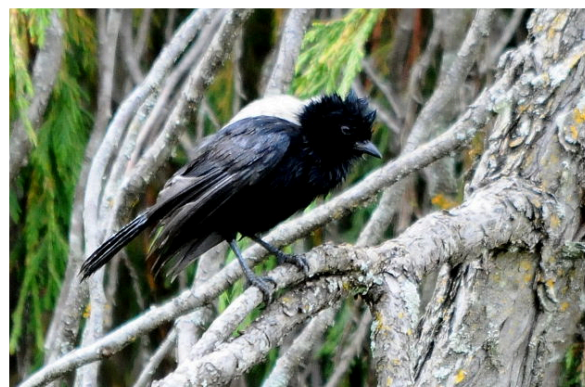
Aujourd'hui nous aurions pu partir pour Sof Omar pour le **Salvadori Seedeater**. Nous y avons renoncé car 7 heures de route aller-retour nous paraissent exagéré pour une espèce d'oiseau. Nous avons préféré passer une journée de plus sur le Sanetti Plateau. En quittant l'hôtel on commence par traverser la ville puis on attaque la longue montée. D'abord ce sont des plantations et quelques restes de forêts natives. La végétation devient plus rabougrie et il n'est pas rare de voir un **Rouget's Rail** ou un **Chestnut-naped Francolin** sur le bord de la route.



Mountain Nyala



Abyssinian Catbird



White-backed Tit



Abyssinian Ground-Thrush



Abyssinian Longclaw



Spot-breasted Plover



Rouget's Rail



Starck's Hare

Une fois le check point passé (attention aux formalités à remplir avant à Dinsho), ce sont des landes d'altitude et le nombre d'espèces diminue. Arrivés sur le haut aux abords de petits lacs nous observons 2 **Ruddy Shelduck**, un **Lanner Falcon** qui plonge et qui lève devant nous un **Moorland Francolin** que nous n'avions pas repéré. Un peu plus loin c'est un groupe de **Spot-breasted Plover** qui se trouve juste au bord de la piste. Nous continuons de rouler lentement sur le Sanetti plateau, nous sommes maintenant aux alentours des 4000m d'altitude. Des petits groupes de **Black-headed Siskin** sont réguliers, tout comme de nombreux rapaces attirés par les **Giant Root Rat** une espèce endémique à ces régions; les **Twany Eagle** sont les plus réguliers suivis par les **Steppe Eagle**, 1 **Lesser Spotted Eagle** et 1 **Golden Eagle**. Parfois un **Augur Buzzard** observe minutieusement son territoire perché sur une Lobelia géante. Nous aussi nous scrutons l'horizon à la recherche du loup d'Abyssinie et c'est ainsi que nous repérons 2 **Wattled Crane**. Pendant que nous approchons les grues nous repérons un **Abyssinian Wolf** qui trotte dans ces landes, qui s'arrête, hurle et aboie quelques coups puis continue son chemin. Durant la journée nous trouverons trois couples de Wattled Crane (d'après Abiy il est rare de voir cette espèce en si grand nombre) et nous verrons le loup à huit reprises dont trois fois le même avec une marque bleue sur l'oreille. Nous continuons la piste et avant de commencer la descente sur Herenna Forest nous bifurquons à droite pour monter jusqu'au sommet du Mont Tullu Deemtu à environ 4200m d'altitude. Le vent souffle violemment et il fait froid. Nous revenons gentiment, 2 **Chough** se nourrissent au sol et les vanneaux sont nombreux, au minimum 200. Dire que certaines fois cette espèce reste invisible sur le plateau. Avant la descente dans la région des petits lacs nous nous balladons dans l'espoir de voir le Moorland Francolin au sol mais sans succès. Nous ne verrons que de nombreux **Stark's Hare** endémiques au haut plateau, 2 **Lanner Falcon** poursuivant une **African Snipe** sans succès et quelques **Chestnut-naped Francolin** dont un passant juste devant un lièvre. Après cette magnifique journée avec soleil et un tout petit orage, nous redescendons à l'hôtel où l'équipe de télévision continue son reportage.

18 octobre

Nous sommes en route à 6h45 pour la longue route jusqu'à Negele via Sanetti Plateau et Herenna Forest. Nous faisons un premier arrêt dans une vieille forêt de genévriers à la sortie de Goba; après un premier check point et une plantation, il y a une forêt ouverte de part et d'autre de la route. En une demi-heure nous faisons de belles observations de **White-backed Tit**, **Abyssinian Catbird**, **Tacazze Sunbird** et **African Goshawk**.

Plus haut, après une mosquée, on traverse un paysage cultivé avec de nombreuses haies et au mois d'octobre des arbres en fleurs jaunes qui sont les favoris de la **Brown Parisoma**, sorte de fauvette que nous avons passablement de peine à trouver. Cet endroit est également riche en **Rouget's Rail**, **Chestnut-naped Francolin**, **Wattled Ibis** et **Slender-billed Starling**. Nous refaisons une tentative pour le Moorland Francolin près des petits lacs mais sans succès. Seul un **Abyssinian Wolf** se montrera, le seul de la journée d'ailleurs. Nous traversons le plateau de Sanetti assez rapidement et observons encore 2 **Wattled Crane**, 20 **Spot-breasted Plover**, 4 **Blue-winged Goose**, 2 **Ruddy Shelduck**, 1 **Lanner Falcon** et un **Red-breasted Pipit**. Arrivée sur la lèvre du plateau avant de descendre sur les plaines du sud; nous plongeons dans un épais brouillard. Le phénomène classique dû à la rencontre de l'air chaud du bas et de l'air frais du haut. Après une descente raide nous arrivons dans les premiers arbres, rabougris et moussus. Nous passons un petit village et à proximité 2 **Mountain Buzzard** montent en spirale. Plus loin ce sont les cris d'un **Crowned Eagle** qui nous font regarder dans le ciel. Nous passons par le camping de Katcha. Une petite heure de ballade à pied autour de la clairière nous permet de voir 1 **Abyssinian Woodpecker**, 12 **Black-winged Lovebird**, 2 **African Black Duck**, 1 **Little Sparrowhawk** et un groupe de 5 **Giant Hog**. Nous reprenons la route et par deux fois les ailes rouges d'un **Abyssinian Crimsonwing** passent devant le capot. Malgré un arrêt pique-nique d'une demi heure nous n'observerons pas mieux cette espèce discrète. Une population de lion vit encore dans cette grande forêt mais ils sont très difficiles à voir. Ce n'est pas le cas des babouins qui se nourrissent le long de la piste et qui décampent dès que l'on approche. Nous verrons également un **Menelik's Bushbuck**. En perdant de l'altitude les arbres deviennent plus petits mais nous ne sortons pas de la forêt. La région est étonnamment peu peuplée et sauvage. Malheureusement nous n'avons pas beaucoup de temps et traversons ce paysage vallonné rapidement. En route nous observons le seul **Black shouldered Kite**, **Long-legged Buzzard** et **White-winged Widowbird** du voyage. Un arrêt pour nous dégourdir les jambes nous permet de surprendre 2 **Eastern Paradise** et 3 **Straw-tailed Wydah** se nourrissant au sol sous l'oeil attentif de 2 **Red-and-yellow Barbet**. Nous ne nous arrêtons pas dans la vallée de la rivière Genale pour le Turaco car il est déjà tard. L'oiseau le plus impressionnant de la journée l'**Abyssinian Ground Hornbill** clôture la journée dans une magnifique lumière de fin d'après-midi. Nous arrivons à Negele, au basique Green hôtel vers 17h30. Le jardin est plus joli que les chambres et accueille la cérémonie d'un mariage qui nous offre un spectacle pittoresque.



Sanetti plateau



Abyssinian Wolf



Black Headed Siskin



Wattled Crane

19 octobre

Nous quittons l'hôtel à 6h00 pour environ 1h30 de route jusqu'à Wadera. La route est mauvaise, la "tôle ondulée" nous déchausse les dents. Nous y prêtons à peine attention car nous sommes très excités par le but de la journée, le Prince Ruspoli's Turaco, l'oiseau le plus désiré du voyage. Après une heure de route, un petit stop pour se dégourdir et avaler quelques biscuits nous permet de voir 1 **Striped Kingfisher**, 3 **Blue Breasted Bee-eater**, 1 **Lilac-breasted Roller**, 5 **Black-billed Wood Hoopoe**, 2 **Black-billed Barbet**, 2 **Red-faced Crombec**. Nous passons le village de Wadera et 3-4 km plus loin, après une descente assez raide, nous nous arrêtons pour aller explorer une vallée et une colline boisée sur la droite de la route. Le milieu est passablement dégradé mais il reste quelques grands arbres. En sortant de la voiture j'ai une émotion en voyant les ailes rouges d'un Turaco traversant la route comme une fusée. Lequel était-ce ? Méfiance, car les deux espèces vivent à cet endroit et même des cas d'hybridation sont signalés. A huit heures nous sommes équipés et commençons de descendre le long d'un petit sentier. La forêt est calme et le ciel menaçant. Le silence est brisé par 2 **Abyssinian Oriole**. Nous traversons une petite rivière à sec et commençons de remonter de l'autre côté de la vallée. C'est toujours très calme. Les questions se bousculent dans notre tête. Sommes-nous arrivés trop tard? Avons-nous trop traîné en route? Le cri discret d'un Turaco se fait enfin entendre. Il provient de grands arbres proches de la route. Nous essayons tant bien que mal de nous approcher en coupant dans le sous bois; mais nous faisons du bruit et l'on ne voit rien. Deux indigènes nous repèrent et nous aident dans nos recherches. Nous finissons par avoir une vue d'un Turaco dans une végétation épaisse. Nos coeurs bondissent mais l'on aperçoit une joue blanche! Dommage ce n'est pas encore notre joyaux. Nous passerons encore une heure le long de la route avec plusieurs autres observations du **White-cheeked Turaco** et de 2 **Hemprich** et 6 **Silvery-cheeked Hornbill**, 1 **Banded Barbet**. Nous tentons ensuite notre chance en descendant la route en voiture. Le paysage est une mosaïque de cultures, de zones d'arbres et de buissons épais. Après environ 5 km nous décidons de rebrousser chemin. Nous sommes déçus et imaginons que nous devons à nouveau revenir tenter notre chance le lendemain.

Tout à coup Abiy freine et fait marche arrière, Un magnifique **Prince Ruspoli's Turaco** est posé à quelques mètres du bord de la route. Nous nous contorsionnons dans la voiture pour essayer de le photographier. Il finit par s'envoler et traverser la route. Nous le suivons et découvrons qu'il y a deux adultes et deux jeunes. Nous passons une petite heure avec cette famille et profitons de quelques opportunités de photos. Après ce moment fantastique nous reprenons la route de Negele très très contents. En route nous observons encore 1 **Eastern**



Prince Ruspoli's Turaco

Chanting Goshawk, 3 **Bateleur**, 3 **Short-toed** et 1 **Brown Snake Eagle**, 1 **African Olive Pigeon**, 6 **Abyssinian Ground Hornbill**, 5 **Black-headed Batis**, 2 **Black crowned Tchagra** et 4 **Sulphur-breasted Bush-shrike**. Après un bon repas dans le meilleur restaurant de Negele fait d'Ingera et de viande grillée, nous prenons la route de la plaine de Liben. Cette grande steppe herbeuse se trouve à environ 20 minutes de Negele et c'est le seul endroit au monde où l'on peut voir la très menacée Sidamo Lark. Nous bifurquons à droite en face d'une caserne militaire et à gauche sur une petite piste après environ 500m. Nous roulons quelques centaines de mètres et nous scannons la plaine au télescope. Une vingtaine de **Black-winged Plover** se promènent au loin. Plus proches, 4 **Somali Short-toed Lark** sont actives, 2 **Pectoral Patch Cisticola** s'envolent en criant. Enfin, nous repérons une alouette qui chante à 5-6m au-dessus du sol. Nous nous approchons un peu et confirmons la détermination de la **Sidamo (Liben) Lark**. Le ciel est très menaçant et l'orage s'approche dangereusement. Nous revenons à Negele sous des trombes d'eau. A la caserne nous prenons deux militaires en stop, histoire d'être bien vus par eux le lendemain. Un attroupement sur la route nous arrête. Deux enfants se sont fait foudroyés dans leur hutte. Les deux militaires organisent rapidement un transport pour l'hôpital pour les victimes et leur famille en réquisitionnant un mini-bus.



Sidamo (Liben) Lark

20 octobre

Ayant vu la veille tous les objectifs de la région, nous allons employer ce jour de réserve pour la photographie. Nous reprenons la route de la plaine de Liben avec un premier stop à la sortie de Negele pour examiner minutieusement les fils électriques bordant la route car le **Salvadori's Seedeater** y est parfois observé. Durant notre séjour à Negele nous aurons passé trois fois une demi-heure à cet endroit sans voir l'oiseau, seul le **Reichenow's Seedeater** se montrera. Notre deuxième objectif de cette belle journée ensoleillée est de photographier un Prince Ruspoli's Turaco au vol. Pour ce faire nous nous arrêtons à mi-chemin de la plaine de Liben dans une zone de forêt bien endommagée où il y a parfois un ou deux Turacos. Cette zone se trouve sur la droite de la route peu après une retenue d'eau à peine visible depuis la route. Comme souvent quand on a déjà vu une espèce nous avons la chance de trouver un **Prince Ruspoli's Turaco** profitant des premiers rayons du soleil perché au sommet d'un arbre. Nous passerons environ une heure et demi avec lui et je pourrai réaliser la photo tant souhaitée de cette espèce au vol (en première page de ce récit). A signaler à cet endroit : 1 **Boran Cisticola**, 2 **Bar-eyed Thrush**, 1 **Pygmy Falcon**, 1 **Common**

Cuckoo. Contents, nous continuons notre route jusqu'à la plaine où nous allons à la même place que la veille. Notre but, photographier la rare **Sidamo (Liben) Lark**, l'Alouette d'Erard qui porte le même nom que nous ! L'oiseau chante au même endroit que la veille et gentiment nous réussissons à approcher et immortaliser ce moment rare avec la belle lumière matinale. Nous partons ensuite pour une ballade d'environ 6 km en direction du sud. Il est convenu qu'Abiy nous retrouvera avec le véhicule le long d'une piste. A cette occasion nous remarquons à quel point l'alouette est rare, car nous n'en verrons aucune autre ! Nous observerons durant ces trois heures sur la plaine : 5 **Montagu's Harrier**, 1 **Booted Eagle**, 1 **Lesser Kestrel**, 1 **Kori Bustard**, 7 **Temmink's Courser**, 3 **Crowned Lapwing**, 1 **Somali Short-toed Lark**, 2 **Long-billed Pipit**, quelques **Northern** et **Isabeline Wheatear**, 2 **Pectoral-patch Cisticola**, 8 **Somali Crow**, quelques **White-crowned Starling**, une colonie de 10 **Shelley's Rufous Sparrow**. Nous explorons ensuite la route direction Yabello sur quelques kilomètres sans rien voir de nouveau. Nous devons rebrousser chemin en raison de la pluie. Arrivés à la forêt de Negele, la forêt du Turaco du matin, nous retournons faire une ballade dans les dernières heures de la journée. Cette fois aucun signe du Turaco; à signaler 3 **African Spoonbill** à la retenue d'eau.

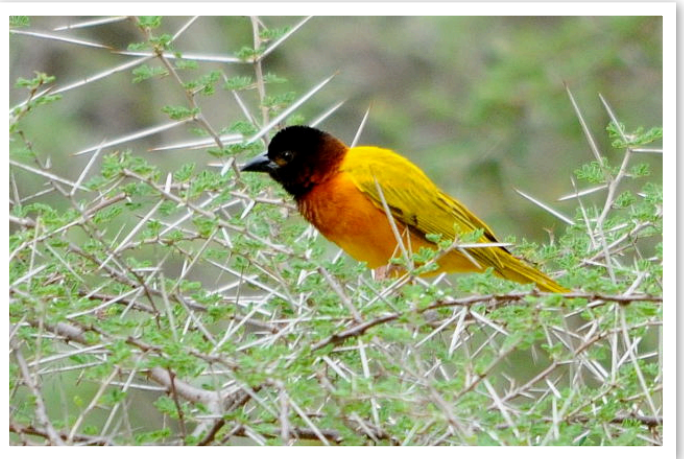


White-crowned Starling

21 Octobre

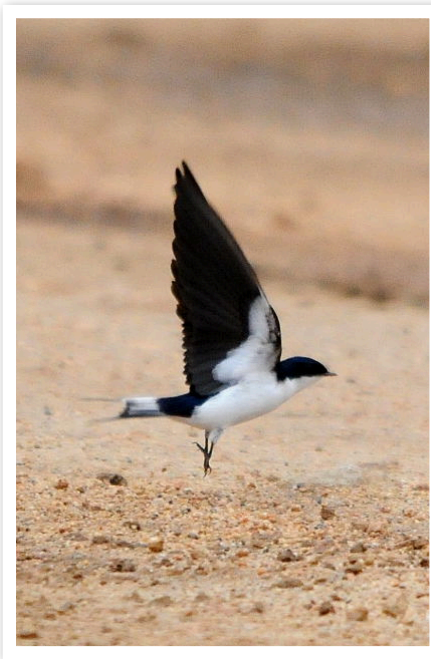
Nous partons à 5h00 du matin pour les 360 km de route jusqu'à Yabello, ce qui représente 7 heures de route. Quand nous passons la plaine de Liben, il y a un épais brouillard jusqu'au sol ce qui rendrait très problématique une recherche matinale des alouettes. L'ancienne route qui passait par Arero est actuellement coupée, c'est pourquoi nous devons prendre cette piste plus au sud qui nous emmènera presque jusqu'au Kenya. Nous en connaissons déjà le début, car c'est la bifurcation à droite en face de la caserne que nous empruntons pour les alouettes. Le brouillard nous accompagne pendant plus d'une heure et dès que les premiers rayons du soleil apparaissent nous nous arrêtons au hasard pour observer, 1 **Bare-eyed Thrush** et son joli chant, quelques **Shelley's Starling**, 3 **Eastern Violet-backed Sunbird** et d'autres oiseaux plus communs.

Vers 8h30 nous arrivons au pont qui traverse la rivière Dawa; juste après nous tournons à droite sur une piste qui la longe. Nous laissons la voiture à environ 300m. A peine sortis, nous repérons une des spécialités du coin, 1 **White-winged Collared Dove** qui vole au-dessus de l'eau. Nous continuons de remonter le long de la rivière à pied et cela ne va pas long jusqu'à ce que l'on tombe sur une troupe de **Juba Weaver** l'autre objectif des lieux. Décidément nous avons de la chance car le ciel est chargé et nous commençons à recevoir les premières gouttes. Pendant encore un quart d'heure nous scrutons minutieusement les berges et les îles et nous finissons par avoir une vue lointaine d'une autre **White-winged Collared Dove** posée. Nous



Juba Weaver

revenons en courant au véhicule, sous une pluie de plus en plus soutenue et Abiy a peur de ne plus pouvoir revenir jusqu'à la route principale. Cette pluie nous accompagnera durant presque tout le trajet et nous profiterons des quelques rares baisses d'intensité pour nous promener au hasard dans cette région sauvage encore bien boisée et habitée par un peuple pas toujours très sympathique, les Somalis, et un autre plus pacifique, les Boranas. Malgré ce mauvais temps nous verrons toutes les espèces souhaitées : 2 **Somali Crombec** 1 **Red-naped Bush-Shrike**, 1 **Pringle's Puffback**, 20 **Eurasian Hobby**, environ 100



White-tailed Swallow

Vulturine Guinea-fowl (en plusieurs groupes), 1 **Black-bellied Bustard**, 10 **Orange-bellied Parrot**, 1 **Great Spotted Cuckoo**, 1 couple **Klass Cuckoo**, 6 **Eastern Yellow-billed** et 1 **Von der Decken's Hornbill**, 5 **Abyssinian Ground Hornbill**, 2 **Northern Brownbul**, 2 **Spotted Palm Thrush**, 1 **Common Rock Thrush**, 1 **Tiny Cisticola**, 2 **Pale Prinia**, quelques **Golden-breasted Starling**, **Grey-headed** et **Black-capped Social-Weaver** quelques **Gunter's Dik-Dik**, nombreux **Unstriped Ground Squirrel** et 1 **Lesser Kudu**. Arrivés dans une zone moins boisée située à environ 10 km avant la route principale entre Addis et le Kenya, nous observons nos premiers **Stresemann's Bush-Crow** et 3 **White-tailed Swallow**. Ces dernières sont en train de construire un nid car elle viennent chercher de la boue sur le bord des flaques d'eau de la piste. Dans cette plaine herbeuse nous observons également 5 **White-bellied Bustard** 2 **Grant's Gazelle**, quelques **Soemmerring's Gazelle** et **Gerenuk**. Le long de la route principale nous voyons 1 **White-bellied Vulture** et 1 **Buff-crested Bustard**. Après cette longue journée de route, très riche en observations malgré la pluie, nous retrouvons pour la première fois du voyage de nombreux groupes de touristes au Mobil Motel.

22 octobre

Ayant vu tous les principaux oiseaux de la région, nous dédions la journée à la photographie. Nous commençons par descendre la route une soixantaine de kilomètres au sud de Yabello jusqu'à un petit village où nous prendrons un petit déjeuner fait d'injera et d'oeufs brouillés dans une arrière cour très pittoresque. Durant cette matinée nous nous arrêtons au hasard dans les endroits qui nous paraissent propices. Dans cette mosaïque de champs cultivés ou pâturés, entrecoupés de forêts et de broussailles, nous voyons : 1 **Lappet-faced Vulture**, 3 **Lesser Kestrel**, nombreuses **Black-billed Wood-hoopoe**, 4 **Abyssinian Scimitarbill**, 4 **Abyssinian Ground Hornbill**, quelques **D'Arnaud's Barbet**, 5 **Foxy Lark**, 1 **Short-tailed Lark**, 2 **Banded Parisoma**, **Tiny**, **Rattling** et **Boran Cisticola**, 2 **Mouse-coloured Penduline Tit**, 1 **Somali Fiscal**, nombreux **Slate coloured Boubou**, quelques **Rosy-patched Bush-Shrike**, 3 groupes de **Stesemann's Bush-Crow**, 1 **Shelley's Rufous Sparrow**, 4 **Black-cheeked Waxbill**.



Somali Crombec

Nous revenons dans le jardin du motel. Dans les arbres en fleur, de nombreux **Hunter's** et **Marico Sunbird** animent notre repas. Une petite ballade digestive autour de l'hôtel nous apportera entre autres 1 **Rufous Scrub Robin**. Nous partons ensuite 20 km vers le nord de Yabello avec comme seule espèce nouvelle 2 **Eurasian Golden Oriole**. Une dernière ballade en fin d'après midi sur la colline en face du motel nous permet de voir 2-3 **White tailed Swallow**, 1 **Red-fronted Barbet**, et 2 **Bare-faced Go-away-bird**. Nous n'aurons pas la chance de voir le **Orange River Francolin** qui a été signalé au pied des rochers de cette colline.

23 octobre

A nouveau une longue journée de route pour nous emmener jusqu'au lac Langano (375 km). quelques arrêts à une trentaine de kilomètres au nord de Yabello pour profiter des bonnes premières heures matinales, nous permettent de voir, entre autre, un dernier groupe de **Stresemann's Bush-crow**. A un moment donné nous traversons une belle et vaste forêt semblable à Herenna Forest. Dans le sous-bois les plantations de café qui font la réputation de l'Ethiopie. Dans une énorme clairière un groupe de 15 **Wolly-necked Storket** et quelques **Wattled Ibis** se promènent en se nourrissant. Puis nous traversons une région vallonnée très fertile et extrêmement peuplée. Un nombre impressionnant de gens se déplacent de chaque côté de la route, ce qui oblige à une conduite prudente. Nous arrivons à Awassa après 5 heures de route (sans compter les arrêts). Nous allons manger au bord du lac, sur la terrasse très agréable de l'hôtel Wabe Shebelle N°1 en observant les **African Fish Eagle**, **Woodland Kingfisher** et plein d'autres oiseaux. Après un rapide passage dans les jardins du Wabe Shebelle N° 2 qui n'apportera rien de nouveau, nous parcourons les 75 kilomètres restants et arrivons au joli hôtel Bekelle Molla au bord du lac Langano. Il est 16h30 et nous profitons des derniers moments de lumière pour une ballade autour de l'hôtel. Deux **Verreau's Eagle Owl** nous

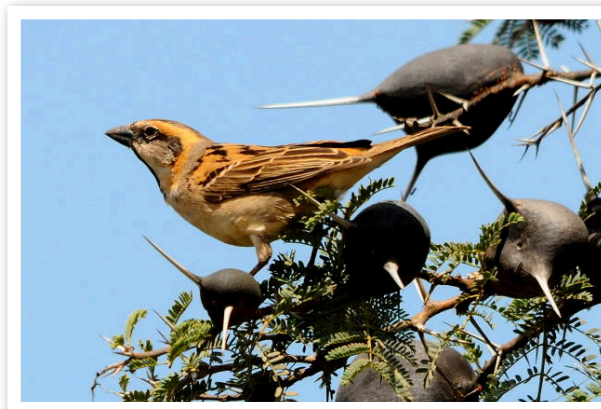


Red-naped Bush-shrike

regardent passer depuis les grands acacias sous la falaise, 3 **Black-winged Lovebird** passent comme des flèches, quelques **Beautiful Sunbird** animent les arbres, puis c'est l'heure de l'apéritif avec deux Harare bien fraîches sur la terrasse.



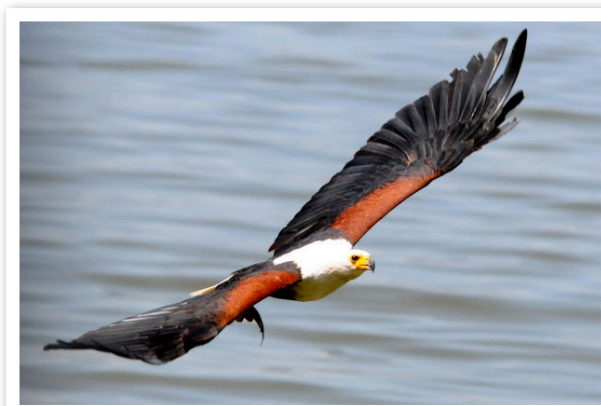
Stresemann's Bush-crow



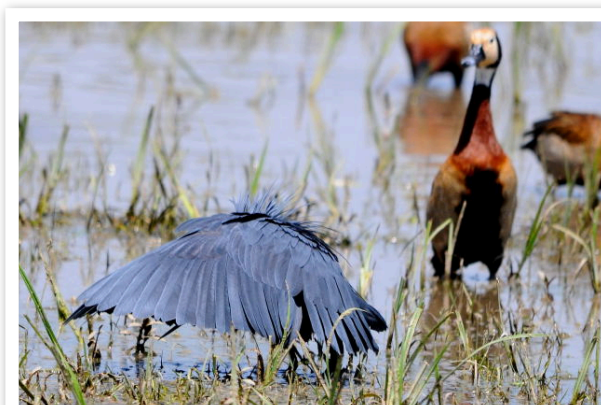
Shelley's Rufous Sparrow



Lac Zwai



African Fish Eagle



Black Heron & White-faced Whistling Duck

24 octobre

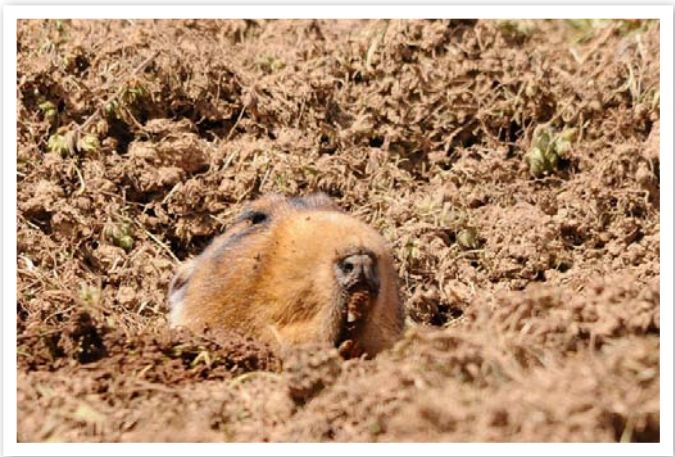
Nous attaquons aujourd'hui notre dernier jour en Ethiopie. C'est également le premier jour où le ciel est bleu immaculé, pas un seul nuage ! Une ballade matinale autour de l'hôtel nous permet de voir : 1 **Pallid Harrier**, 1 **Orange-bellied Parrot**, 2 **Black Scimitarbill**, 2 **Red-throated Wryneck**, 1 **Masked Shrike**, **Rüppel's Weaver**. Nous reprenons la route d'Addis puis bifurquons à droite pour aller prendre le petit déjeuner à l'hôtel Wabe Shebelle de Langano. Malgré une recherche intensive, nous ne trouverons aucun **Claperton Francolin**, mais nous aurons le plaisir de voir 1 **Greyish Eagle Owl**, 1 **Black-billed Barbet** et quelques oiseaux d'eau intéressant dont 4 **Great-white Pelican**. Nous continuons sur le lac Zwai où nous allons parquer au début d'une route qui s'avance vers le lac avec des marécages des deux côtés. L'activité est intense aussi bien chez les humains que chez les oiseaux, avec des centaines de **Marabou Stork** qui attendent qu'on leur lance du poisson, avec de très nombreux oiseaux d'eau qui sont très actifs malgré la forte chaleur. A signaler parmi cette foule 8 **Black Heron**. Après un bon repas à l'hôtel Tourist, nous continuons jusqu'au lac Koka où 1 **Black-crowned Crane** est visible au loin. L'endroit n'est pas très agréable, car on observe depuis la route principale qui est très bruyante et chargée de trafic. Un dernier arrêt à Debre Zeit où il y a de très nombreux canards dont une quinzaine de **White-backed Duck** et plein d'autres espèces d'oiseaux des marais. Arrivés à Addis nous allons prendre une douche dans une chambre de jour puis nous sommes invités dans la pizzeria de Tony Hickey, le boss de Ethiopian Quadrant, pour une très sympathique soirée. Abyi nous conduit à l'aéroport pour notre vol retour. Il est 23h00 et nous nous apprêtons à quitter un magnifique pays.



Greyish Eagle Owl



Abyssinian Hornbill



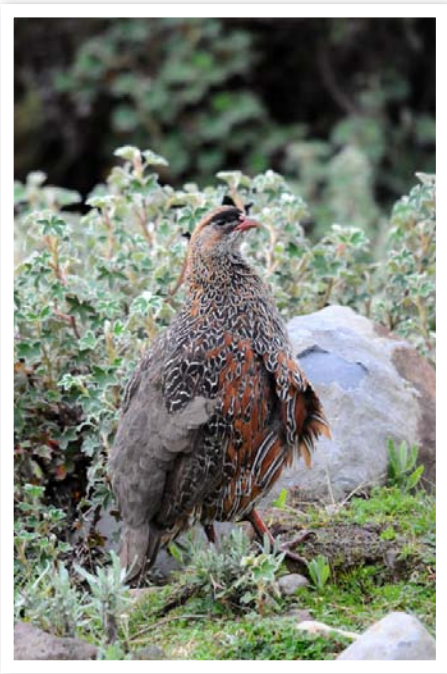
Giant Root Rat



Abyssinian Owl



Spot-breasted Plover



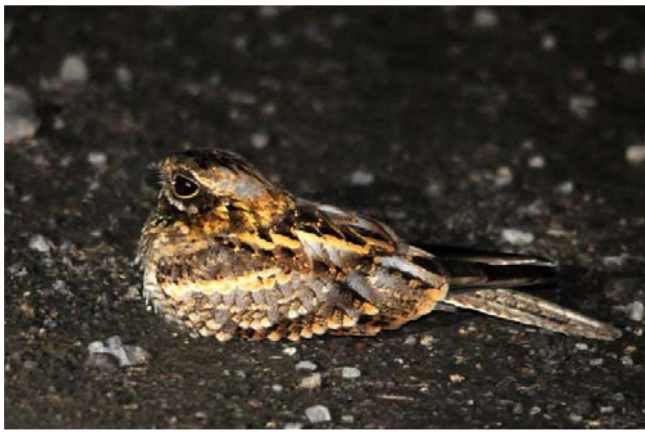
Red-naped Francolin



Moorland Chat



Narina Trogon



Slender-tailed Nightjar



Yellow-throated Sandgrouse



Kori Bustard & Carmin Beeater



Shinning Sunbird



Short-tailed Lark



Half-collared Kingfisher



Temminks Courser



Abyssinnian Roller