

Alain THOMAS
11, rue Marcel Lebois Moricq
85 360 ANGLES
02.51.97.59.98.

Voyage en Guyane française
08 décembre 2008 au 12 janvier 2009.



Piste Dardanelles...

Introduction

A l'origine, ce voyage avait deux objectifs. Le premier était de participer à la sortie pélagique au large de Kourou organisée du 12 au 14 décembre par le GEPOG (Groupe d'Etude et de Protection des Oiseaux Guyanais). Le second, était de passer une dizaine de jours dans un parc forestier de l'intérieur du Surinam avec une dizaine d'ornithologues guyanais. Aucune expédition particulière n'avait été envisagée en Guyane française.

Dans les faits, si la sortie pélagique a bien eut lieu, le voyage au Surinam n'a put être mené à son terme, de par l'indigence des structures surinamiennes en charge, dans les parcs, de l'accueil des visiteurs.

Dans l'urgence une solution alternative a été envisagée à Ouanary (Est de la Guyane) mais est elle aussi tombée en quenouille, faute d'eau potable dans le village.

En bref sur le plan intendance, ce voyage a rapidement pris les allures de la retraite de Russie, les Grands corbeaux en moins.

Malgré tout, il fallait bien observer. Entre les difficultés de déplacement et l'abondance des moustiques à Awala, toute particulière cette année mais grâce à l'accueil et l'aide de Marion Rodet et d'Alexandre Renaudier, les dégâts ont été limités. Nous verrons plus loin.

Au final, quatre sites ont été visités. Tout d'abord, **Awala et ses environs**, qui ont été mon camp de base. Malheureusement, pour cause de moustiques et de début des pluies, je n'ai pas exploré à fond ce secteur à dieu Moucherolle fuligineux, Râle gris et autre Hibou strié...).

Ensuite, la **Montagne de Kaw**. Pendant trois jours, dès mon arrivée et pendant les deux jours précédents mon départ. J'y ai visité le sentier botanique de la réserve Trésor, le site de reproduction des Coq-de-roches oranges de la scierie de la route de Kaw et une bonne partie des pistes forestières qui partent de la route de Kaw, dans la partie orientale de la montagne.

La **piste forestière ONF dite « Dardanelles » ou de la « Montagne de Fer »**. J'y ai passé trois sessions d'observation. La première, avec une voiture de location, en logeant au carbet de service ONF (17 au 21 décembre). La seconde, avec Alexandre Renaudier et Michel Clément, en logeant dans un carbet laissé, au kilomètre 20, par les ouvriers qui ont travaillé à l'aménagement de la piste (27 au 30 décembre). Une troisième, seul avec un vélo, en logeant au carbet de service ONF (5 au 8 janvier). A cela s'ajoute une journée de terrain avec Alexandre, le 23 décembre. Soit 14 jours de terrain sur cette piste.

Les points kilométriques donnés pour localiser les observations ont pour point zéro le carrefour de la piste d'accès au carbet de service ONF sur la piste principale. Soit environ à 5,8 kilomètres de la RN 1.

Les **carbets mongs de la crique Acarouany** à Javouhey. Du 31 décembre au 4 janvier avec Alexandre, équipé de deux canoës. La forêt proche des carbets a été prospectée ainsi que les criques Acarouany et Ste Anne.

Ce rapport est très simple. Par faute de temps et d'envie je n'ai pas choisi de décrire finement mon périple e de lister toutes les observations. La Guyane reste une destination facile et il est très facile de se procurer des informations pour observer.

Les oiseaux

Liste commentée des espèces

1. Grand tinamou *Tinamus major* - Great tinamou

Contacts auditifs en forêt. L'espèce paraît abondante dans les forêts de la piste Dardanelles. Nous y avons fait notamment deux observations d'oiseaux sur la piste.

2. Tinamou cendré *Crypturellus cinereus* - Cinereous Tinamou

Entendu près du carbet ONF de la piste Dardanelles.

3. Tinamou varié *Crypturellus variegatus* - Variegated Tinamou

Entendu sur la Montagne de Fer, à Javouhey depuis les carbets monges et la crique Ste Anne ainsi que sur la piste Dardanelles.

4. Toco de Guyane *Odontophorus gujanensis* - Marbled Wood Quail

Entendu depuis le carbet de la réserve de Trésor. Assez commun au chant sur la piste Dardanelles. Chant autour du carbet ONF et observation de deux oiseaux sur le layon à quelques mètres de la clairière du carbet.

5. Pénélope marail *Penelope marail* - Marail Guan

Deux observations d'un individu sur le circuit botanique de la réserve Trésor et une observation d'un individu sur la piste Dardanelles au niveau du kilomètre 21.

6. Hocco alector *Crax alector* - Black Curassow

Deux individus observés sur le layon du carbet « ouvrier » de la piste Dardanelles.

Un oiseau en vente le long de la RN 1 (le 21 décembre), quelques kilomètres vers St Laurent depuis l'entrée de la piste Dardanelles.

7. Puffin des anglais *Puffinus puffinus* - Manx Shearwater

Deux individus à l'Est des îles du salut le 14 décembre. Un oiseau probable le 13 décembre un peu avant 8h.

8. Puffin d'Audubon *Puffinus Iherminieri* - Audubon's Shearwater

Un individu au tombant des 3000 mètres, le 13 décembre.

9. Puffin cendré *Calonectris diomedea* - Cory's Shearwater

Deux oiseaux notés à 8h10 le 13 décembre, trois observations d'un oiseau au niveau du haut fond et un individu peu avant notre arrivée au talus des 3000 mètres.

10. Phaéton à bec rouge *Phaeton aethereus* - Red-billed Tropicbird

Deux oiseaux observés lors de la sortie pélagique. Attirés par le bateau ils arrivaient en vol directe sur nous, survolaient le bateau quelques instants avant de nous quitter faute d'intérêt pour eux. Un observé le 13 décembre à 8h45 et un autre le 14 décembre au niveau du tombant des 3000 mètres.

11. Frégate magnifique *Fregata magnificiens* - Magnificent Frigatebird

Notée sur le littoral.

- 12. Héron strié *Butorides striata* - Striated Heron**
Observé sur les marais de Awala-Yalimapo et un individu levé en rive de l'Acarouany, à 2 kilomètres en amont de la confluence avec la crique Ste Anne.
- 13. Héron garde-bœuf *Bubulcus ibis* - Cattle Egret**
Plusieurs observations sur le littoral.
- 14. Héron cocoï *Ardea cocoi* - Cocoi Heron**
Observé dans les marais d'Awala-Yalimapo, sur le littoral et les rizières de Mana.
- 15. Grande aigrette *Casmerodius albus* - Great Egret**
Commune sur le littoral.
- 16. Aigrette bleue *Egretta caerulea* - Little Blue Heron**
Commune sur le littoral.
- 17. Aigrette neigeuse *Egretta thula* - Snowy Egret**
Commune sur le littoral.
- 18. Aigrette tricolore *Egretta tricolore* - Tricoloured Heron**
Commune sur le littoral. Une observation d'un oiseau en forêt sur un petit ru traversant la piste annexe du kilomètre 9 de la piste Dardanelles.
- 19. Héron agami *Agamia agami* - Agami Heron**
Un individu très bien observé sur la crique Gargoulette sur le layon du carbet ONF de la piste Dardanelles. Deux individus observés sur la crique Ste Anne lors d'une sortie crépusculaire en canoë.
- 20. Bihoreau gris *Nycticorax nycticorax* - Black-crowned Night Heron**
Deux oiseaux observés au dessus de la crique Ste Anne, lors d'une sortie nocturne en canoë.
- 21. Bihoreau violacé *Nyctanassa violacea* - Yellow-crowned Night Heron**
Commun du le littoral.
- 22. Onoré rayé *Tigrisoma lineatum* - Rufescent Tiger Heron**
Plusieurs oiseaux, adultes et jeunes, observés longuement lors de chaque sortie faite sur la piste de Panato à Awala-Yalimapo. Au moins deux oiseaux sur la rivière Acarouany, au niveau des carbets monges. Des chants entendus aux aurores.
- 23. Onoré zigzag *Zebrillus undulatus* - Zigzag Heron**
Espèces observées uniquement sur la crique Ste Anne, à la proximité immédiate de la confluence avec l'Acarouany. Deux ou trois chanteurs contactés. La phase de chant dure environ 15 à 20 minutes au crépuscule. Les oiseaux chantent posés sur des branches basses bien dégagées au dessus de la rivière. Nous avons pu les approcher en canoë à quelques mètres.
- 24. Ibis rouge *Eudocimus ruber* - Scarlet Ibis**
Facile à voir sur le littoral (Awala, Mana, Kourou, Cayenne). Jusqu'à 67 individus notés posés sur le rivage d'Awala.
- 25. Ibis vert *Mesembrinibis cayennensis* - Green Ibis**
Entendu chaque jour et entre aperçu à la nuit sur la crique Ste Anne. Trois individus présents sur la crique Gargoulette, en aval du carbet ONF.

- 26. Courlan brun *Aramus guarauna* - Limpkin**
Entendu depuis la piste de Panato à Awala-Yalimapo.
- 27. Spatule rose *Platalea ajaja* - Roseate Spoonbill**
Six individus observés en vol dans l'embouchure du Kourou, lors de notre retour de la sortie pélagique. Un groupe de 23 oiseaux passe au dessus de chez Alexandre et Marion à Awala et semblent se poser en bord de mer, le 24 décembre.
- 28. Tantale d'Amérique *Mycteria americana* - Wood Stork**
Deux groupes d'environ 25 individus observés en vol vers le nord-ouest, depuis une piste de la partie Est de la Montagne de Kaw. Un autre groupe, composé de 11 oiseaux est observé en vol vers l'ouest depuis le ponton des carbets monges de l'Acarouany.
- 29. Urubu noir *Coragyps atratus* - Black vulture**
Commun sur le littoral.
- 30. Urubu à tête rouge *Cathartes aura* - Turkey Vulture**
Une ou deux observations au niveau des savanes de Sinnamary, en passant en voiture.
- 31. Urubu à tête jaune *Cathartes burrovianus* - Lesser Yellow-headed Vulture**
Noté à Panato (Awala-Yalimapo).
- 32. Grand urubu *Cathartes melambrotus* - Greater Yellow-headed Vulture**
Noté partout en forêt. Commun notamment tout au long de la piste Dardanelles.
- 33. Sarcoramphie roi *Sarcoramphus papa* - King Vulture**
Noté à Javouhey et sur la Montagne de Kaw. Semble abondant sur la piste Dardanelles. Un groupe de quatre adultes est levé sur un chablis le long de la piste annexe de la piste Dardanelles du kilomètre 20. Malgré une recherche aucun cadavre n'a été découvert mais une forte odeur nauséabonde émanait des branchages.
- 34. Balbuzard pêcheur *Pandion haliaetus* - Osprey**
Une observation à Javouhey, une à Kourou à l'embouchure du fleuve et une dernière sur le Mahury au niveau du pont de Roura.
- 35. Milan bidenté *Harpagus bidentatus* - Double-toothed Kite**
Observation d'un oiseau sur la piste Dardanelles au kilomètre 15 et observation de deux individus au niveau des carbets monges de l'Acarouany.
- 36. Milan bleuâtre *Ictinia plumbea* - Plumbeous kite**
Une observation en Montagne de Kaw et une autre sur la piste Dardanelles au kilomètre 1,5.
- 37. Milan à queue fourchue *Elanoides forficatus* - Swallow-tailed Kite**
Commun en forêt notamment Montagne de Kaw et piste Dardanelles.
- 38. Milan des marais *Rostrhamus sosiabilis* - Snail Kite**
Une observation d'un immature posé sur un piquet du lagunage d'Awala-Yalimapo.
- 39. Busard de Buffon *Circus buffoni* - Long-winged Harrier**
Quelques observations faites en traversant les rizières de Mana vers St Laurent.

40. **Buse blanche *Leucopternis albicollis* - White Hawk**
Fréquente en Montagne de Kaw et commune (1 oiseau pour 3 ou 4 kilomètres) sur la piste Dardanelles. Transport de matériaux et parade noté piste Dardanelles.
41. **Buse buson *Buteogallus aequinoctialis* - Rufous Crab Hawk**
Une observation en rive du Mahury. Une autre au port de Kourou.
42. **Buse urubu *Buteogallus urubitinga* - Great Black Hawk**
Notée dans les marais d'Awala-Yalimapo.
43. **Buse à tête blanche *Busaerellus nigricollis* - Black-collared Hawk**
Notée dans les marais de Panato à Awala-Yalimapo.
44. **Buse à gros bec *Buteo magnirostris* - Roadside Hawk**
Commune sur le littoral. Un individu habituellement posé sur une branche morte en rive de l'Acarouany près des carbets monges.
45. **Buse cendré *Asturina nitida* - Grey-lined Hawk**
Un individu observé au kilomètre 1,5 de la piste Dardanelles.
46. **Buse à queue barrée *Buteo albonotatus* - Zone-tailed Hawk**
Observation d'un individu de phase sombre dans la partie terminale de la piste de Panato à Awala-Yalimapo.
47. **Aigle noir et blanc *Spizastur melanoleucus* - Black-and-white Hawk-Eagle**
Une observation d'un oiseau non loin du carbet ONF de la piste Dardanelles.
48. **Aigle tyran *Spizaetus tyrannus* - Black Hawk-Eagle**
Un oiseau observé en canoë, se séchant en rive de l'Acarouany, après une forte averse.
49. **Harpie féroce *Harpia harpyja* - Harpy Eagle**
Une observation par Michel Clément, d'un individu posé sur la piste Dardanelles au-delà du carbet « ouvrier ». Un individu entre aperçu au kilomètre 17 de la même piste.
50. **Caracara à gorge rouge *Ibycter americanus* - Red-throated Caracara**
Entendu ou observé en forêt, en Montagne de Kaw, mais surtout sur la piste Dardanelles surtout au-delà du kilomètre 15.
51. **Caracara à tête jaune *Milvago chimachima* - Yellow-headed Caracara**
Commun sur le littoral.
52. **Macagua rieur *Herpetothes cachinnans* - Laughing Falcon**
Observé le long de la route entre Mana et Awala-Yalimapo.
53. **Carnifex barré *Micrastur ruficollis* - Barred Forest Falcon**
Entendu par Alexandre au niveau du carbet « ouvrier » de la piste Dardanelles.
54. **Carnifex à gorge cendrée *Micrastur gilvicollis* - Lined Forest Falcon**
Entendu par Alexandre au niveau du carbet « ouvrier » de la piste Dardanelles.
55. **Faucon des chauves-souris *Falco ruficularis* - Bat falcon**
Quelques observations sur la piste Dardanelles.

- 56. Faucon pèlerin *Falco peregrinus* - Peregrine Falcon**
Un immature observé en chasse au niveau de l'embouchure du Kourou à notre retour de la sortie pélagique.
- 57. Râle kiolo *Anurolimnas viridis* - Russet-crowned Crake**
Entendu dans le jardin de Michel Clément, à St.Jean.
- 58. Marouette plombée *Porzana albicollis* - Ash-throated Crake**
Entendu dans le jardin de Michel Clément, à St.Jean.
- 59. Râle de Cayenne *Aramides cajanea* - Grey-necked Wood Rail**
Un magnifique concert nocturne et deux observations d'un individu sur la piste Dardanelles au niveau du carbet « ouvrier ».
- 60. Agami trompette *Psophia crepitans* - Grey-winged Trumpeter**
Un groupe de 7 oiseaux, au moins, observé en milieu de journée sur la route de Kaw, quelques kilomètres à l'Est de la réserve de Trésor. Un petit groupe de 3 ou 4 oiseaux, observé au bout du layon du carbet « ouvrier » de la piste Dardanelles.
- 61. Caural soleil *Eurypyga helias* - Sunbittern**
Une observation sur la piste Dardanelles au niveau du carbet « ouvrier ».
- 62. Pluvier argenté *Pluvialis squatarola* - Black-bellied Plover**
Commun sur les vasières littorales.
- 63. Gravelot semi-palmé *Charadrius semipalmatus* Semipalmated Plover**
Commun sur le littoral.
- 64. Jacana noir *Jacana jacana* - Wattled Jacana**
Noté dans les marais d'Awala-Yalimapo et sur les rizières de Mana.
- 65. Courlis hudsonien *Numenius phaeopus* - Whimbrel**
Commun sur les vasières littorales.
- 66. Chevalier criard *Tringa melanoleuca* - Greater Yellowlegs**
Commun sur les vasières littorales.
- 67. Chevalier à pattes jaunes *Tringa flavipes* - Lesser Yellowlegs**
Commun sur les vasières littorales.
- 68. Chevalier grivelé *Actitis macularius* - Spotted Sandpiper**
Observé sur le bord de la route à l'entrée de Mana.
- 69. Chevalier solitaire *Tringa solitaria* - Solitary Sandpiper**
Observé sur le bord de la route à l'entrée de Mana.
- 70. Bécasseau semi palmé *Calidris semipalmatus* - Western Sandpiper**
Commun sur les vasières littorales.
- 71. Bécasseau sanderling *Calidris alba* - Sanderling**
Noté sur le littoral à Kourou et Awala.

72. **Tournepierrière à collier *Arenaria interpres* - Ruddy Turnstone**
Noté sur le littoral à Kourou et Awala.
73. **Chevalier semi palmé *Catoptrophorus semipalmatus* - Willet**
Commun sur les vasières littorales.
74. **Grand labbe *Stercorarius skua* - Great Skua**
Un oiseau au tombant des 3000 mètres, le 13 décembre.
75. **Labbe parasite *Stercorarius parasiticus* - Parasitic Jaeger**
Un oiseau au niveau du tombant des 3000 mètres le 13 décembre.
76. **Labbe pomarin *Stercorarius pomarinus* - Pomarine Jaeger**
Un oiseau au niveau du haut fond, le 13 décembre.
77. **Mouette atricille *Larus atricilla* - Laughing Gull**
Très commune sur le littoral. Aucune observation au-delà des îles du Salut lors de la sortie pélagique du 12 au 14 décembre.
78. **Sterne royale *Thalasseus maximus* - Royal Tern**
Commune sur le littoral. Aucune observation au-delà de 5 kilomètres de la côte, lors de la sortie pélagique.
79. **Sterne hansel *Gelochelidon nilotica* - Gull-billed Tern**
Commune sur le littoral.
80. **Bec en ciseaux noir *Rynchops niger* - Black Skimmer**
Commun sur le littoral.
81. **Sterne pierregarin *Sterna hirundo* - Common Tern**
Quelques unes observées à moins d'une demi-heure de voile de la côte, lors de la sortie pélagique.
82. **Sterne caugék *Thalasseus sandvicensis* - Sandwich Tern**
Quelques unes à l'embouchure du Kourou.
83. **Sterne de Cayenne *Thalasseus eurygnathus* - Cayenne Tern**
Assez commune sur le littoral. Pas observé au-delà des îles du Salut lors de la sortie pélagique.
- * **Sterne sp type cayenne.**
Une observée peu après le passage des îles du Salut le 12 décembre.
84. **Pigeon rousset *Patagioenas cayennensis* - Pale-vented Pigeon**
Noté à Awala-Yalimapo et Mana.
85. **Pigeon vineux *Patagioenas subvinacea* - Ruddy Pigeon**
Noté en zone forestière. Un, bien vu piste Dardanelles.
86. **Pigeon plombé *Patagioenas plumbea* - Plumbeous Pigeon**
Commun en forêt.
87. **Colombe pygmée *Columbina minuta* - Plain-breasted Ground Dove**
Observé digue de Panato et dans Awala.

88. **Colombe à queue noire *Columbina passerina* - Common Ground Dove**
Observé à Awala.
89. **Colombe rousse *Columbina talpacoti* - Ruddy Ground Dove**
Commune sur le littoral.
90. **Colombe de Verreaux *Leptotila verreauxi* - White-tipped Dove**
Notée sur la piste de Panato et les boisements littoraux d'Awala-Yalimapo.
91. **Colombe à front gris *Leptotila rufaxilla* - Grey-fronted Dove**
Commune en forêt. Des nids incubés trouvés dans la réserve Trésor et sur la piste Dardanelles.
92. **Colombe rouviolette *Geotrygon montana* - Ruddy Quail-Dove**
Entendu piste Dardanelles au-delà du kilomètre 20 et observée sur le layon du carbet ONF de cette même piste.
93. **Ara chloroptère *Ara chloropterus* - Red-and-green Macaw**
Quatre observations de deux oiseaux sur la piste Dardanelles entre les kilomètres 8 et 17.
- * **Ara « rouge » sp**
Deux observations de deux grands aras chloroptère / macao au carbet de la réserve trésor et sur le sentier botanique de ce site.
94. **Ara macavouanne *Ara manilata* - Red-bellied Macaw**
Un groupe d'une quinzaine, observé en voiture au niveau des petites rizières de Mana, depuis la route de St Laurent.
95. **Conure cuivrée *Aratinga pertinax* - Brown-throated Parakeet**
Commune à Awala-Yalimapo et ses marais.
96. **Conure versicolore *Pyrrhura picta* Painted Parakeet**
Un groupe de quinze est observé sur la piste Dardanelles.
97. **Toui para *Brotogeris chrysoptera* - Golden-winged Parakeet**
Observé quotidiennement en forêt. Noté en Montagne de Kaw, à Javouhey sur le secteur des carbets monges de l'Acarouany. Très commun sur la piste Dardanelles.
98. **Toui été *Forpus passerinus* - Green-rumped Parrotlet**
Commun autour d'Awala-Yalimapo.
99. **Caïque à tête noire *Pionopsitta caica* - Caica Parrot**
Plusieurs contacts sur la piste Dardanelles. Observé quotidiennement à Javouhey au niveau de la confluence entre l'Acarouany et de la crique Ste Anne.
100. **Caïque maïpourri *Pionites melanocephalus* - Black-headed Parrot**
Assez commun en forêt. Notamment piste Dardanelles.
101. **Pione à tête bleue *Pionus menstruus* - Blue-headed Parrot**
Contactée sur la Montagne de Kaw et sur la piste Dardanelles.
102. **Pione violette *Pionus fuscus* - Dusky Parrot**
Observé en Montagne de Kaw, à Javouhey le long de l'Acarouany. Commune sur la piste Dardanelles.

103. **Amazone aourou** *Amazona amazonica* - Orange-winged Amazon
Notée sur le littoral et sur la piste Dardanelles.
104. **Amazone poudrée** *Amazona farinosa* - Mealy Amazon
Assez commune sur la piste Dardanelles.
105. **Amazone de Dufresne** *Amazona dusfresniana* - Blue-cheeked Amazon
Un contact de deux oiseaux au dessus du carbet ONF de la piste Dardanelles.
106. **Papegeai maillé** *Derophtyus accipitrinus* - Red-fan Parrot
Une observation en Montagne de Fer. Commun sur la piste Dardanelles.
107. **Piaye écureuil** *Piaya cayana* - Squirrel Cuckoo
Observé piste de Panato à Awala-Yalimapo et piste Dardanelles.
108. **Petit piaye** *Piaya minuta* - Little Cuckoo
Observé piste de Panato à Awala-Yalimapo et piste Dardanelles.
109. **Piaye à ventre noir** *Piaya melanogaster* - Black-bellied Cuckoo
Observé en Montagne de Fer, piste Dardanelles et à Javouhey.
110. **Géocoucou tacheté** *Tapera naevia* - Striped Cuckoo
Noté dans les marais d'Awala-Yalimapo.
111. **Ani des savannes** *Crotophaga ani* - Smooth-billed Ani
Commune sur le littoral.
112. **Ani des palétuviers** *Crotophaga major* - Greater Ani
Notée sur les marais de la piste de Panato et le long de la crique Ste Anne. Observé en voiture à la sortie de Mana, route de St Laurent.
113. **Duc à aigrettes** *Lophotrix cristata* - Crested Owl
Entendu au niveau des carbets monges de la crique Acarouany. Chanteurs entendus aussi depuis les carbets ONF et « ouvrier » de la piste Dardanelles.
114. **Petit duc de Watson** *Megascops watsonii* - Northern Tawny-bellied Screech Owl
Entendu depuis le carbet de la réserve Trésor et un individu observé posé sur la route de Kaw (Est de la réserve Trésor) lors d'une sortie nocturne.
115. **Effraie des clochers** *Tyto alba* - Barn Owl
Une observation en voiture, sur la route entre le pont sur la Mana et le carrefour de Mana (sur la RN1).
116. **Chevêchette d'Amazonie** *Glaucidium hardyi* - Amazonian Pygmy Owl
Entendue au niveau des carbets monges de la crique Acarouany.
117. **Chouette à lunettes** *Pulsatrix perspicillata* - Spectacled Owl
Entendue au niveau des carbets monges de la crique Acarouany.
118. **Chouette mouchetée** *Ciccaba virgata* - Mottled Owl
Entendue et observation d'un individu posé (de jour) sur le layon du carbet « ouvrier » de la piste Dardanelles.

119. **Engoulevent à queue courte *Lurocalis semitorquatus* – Short-tailed Nighthawk**
Observé sur la piste Dardanelles au dessus du carbet ONF. Deux oiseaux observés également sur la crique Ste Anne.
120. **Engoulevent minime *Chordeiles acutipennis* – Lesser Nighthawk**
Trois oiseaux observés sur la route de Kaw en arrivant au dégrad de Kaw.
121. **Engoulevent pauraqué *Nyctidromus albicollis* – Pauraque**
Entendu depuis la crique Acarouany et depuis les carbets monges.
122. **Engoulevent noirâtre *Caprimulgus nigrescens* – Blackish Nightjar**
Commun en forêt avec des observations diurnes sur la piste Dardanelles.
123. **Ibijau gris *Nyctibius griseus* – Common Potoo**
Entendu en Montagne de Kaw depuis le carbet de la réserve Trésor.
124. **Martinet de Chapman *Chaetura chapmani* – Chapman’s Swift**
Au moins trois individus observés piste Dardanelles, depuis la piste annexe du kilomètre 20.
125. **Martine poliour *Chaetura brachyura* – Short-tailed Swift**
Commun sur le littoral. Une observation de quinze oiseaux piste Dardanelles au niveau du carbet ONF.
126. **Martinet spinicaude *Chaetura spinicaudus* – Band-rumped Swift**
Commun en forêt. Un accouplement au dessus du carbet ONF de la piste Dardanelles.
127. **Martinet de Cayenne *Panyptila cayennensis* - Lesser Swallow-tailed Swift**
Une observation depuis la partie médiane de la piste Panato à Awala-Yalimapo.
128. **Martinet Claudia *Tachornis squamata* – Fork-tailed Palm Swift**
Observé en Montagne de Kaw.
129. **Ermite à brins blancs *Phaetornis superciliosus* – Eastern Long-tailed Hermit**
Commun en forêt.
130. **Ermite d’Anthony *Threnetes niger* – Sooty Barbthroat**
Un individu observé posé à quelques mètres, perché au dessus de la crique Gargoulette trente mètres en aval du carbet ONF de la piste Dardanelles.
131. **Ermite de Bourcier *Phaetornis bourcierii* – Straiht-billed Hermit**
Une observation sur le layon du carbet ONF de la piste Dardanelles.
132. **Ermite roussâtre *Phaetornis ruber* – Reddish Hermit**
Une observation en Montagne de Kaw. Commun sur la piste Dardanelles avec notamment une arène proche du carbet ONF.
133. **Ermite nain *Phaetornis longuemareus* – Little Hermit**
Observé en Montagne de Kaw et dans le secteur des carbets monges de l’Acarouany.
134. **Campyloptère à ventre gris *Campylopterus largipennis* – Grey-breasted Sabrewing**
Observé en Montagne de Kaw. Très commun piste Dardanelles. Noté également depuis la crique Ste Anne.

- 135. Colibri jacobin *Florisuga melivora* - White-necked Jacobin**
Une observation en Montagne de Kaw et assez commun piste Dardanelles.
- 136. Colibri oreillard *Heliothryx auritus* - Black-eared Fairy**
Une observation d'un mâle en Montagne de Kaw. Observé aussi piste Dardanelles avec un mâle au kilomètre 1 et deux oiseaux au kilomètre dix.
- 137. Coquette à raquettes *Discosura longicaudus* - Racket-tailed Coquette**
Observation de deux mâles avec raquettes et d'un individu non sexé, au kilomètre 22 de la piste Dardanelles.
- 138. Emeraude or-vert *Chlorostilbon mellisugus* - Blue-tailed Emerald**
Observé à Awala.
- 139. Colibri à menton bleu *Chlorestes notata* - Blue-chinned Sapphire**
Observé dans le jardin de Michel Clément.
- 140. Dryade à queue fourchue *Thalurania furcata* - Fork-tailed Woodnymph**
Noté en Montagne de Kaw et commune en sous-bois de la piste Dardanelles.
- 141. Ariane de Linné *Amazilia fimbriata* - Glittering-throated Emerald**
Observé à Awala.
- 142. Colibri topaze *Topaza pella* - Crimson Topaz**
Noté sur la crique Ste Anne. De six à huit individus sur la crique Gargoulette du carbet ONF au pied du coteau du layon. Sur la piste Dardanelles, présent également au niveau du carbet « ouvrier ».
- 143. Trogon à queue noire *Trogon melanurus* - Black-tailed Trogon**
Entendu piste Dardanelles et sur le sentier des carbets monges de l'Acarouany.
- 144. Trogon à queue blanche *Trogon viridis* - Amazonian White-tailed Trogon**
Commun en forêt.
- 145. Trogon violacé *Trogon violaceus* - Amazonian Violaceous Trogon**
Noté sur la crique Ste Anne et deux contacts sur la piste Dardanelles, dont un mâle observé.
- 146. Trogon aurore *Trogon rufus* - Black-throated Trogon**
Entendu depuis la crique Ste Anne. Entendu en divers points de la piste Dardanelles et trois mâles observés sur le layon du carbet « ouvrier » de cette même piste.
- 147. Martin pêcheur à ventre roux *Megaceryle torquata* - Ringed Kingfisher**
Observé sur les criques Acarouany et Ste Anne. Observé dans les marais d'Awala-Yalimapo et dans les petites rizières de Mana.
- 148. Martin pêcheur nain *Chloroceryle aenea* - American Pygmy Kingfisher**
Entendu dans le jardin de Michel Clément. Entendu piste Dardanelles depuis les carbets ONF et « ouvrier ».
- 149. Martin pêcheur bicolore *Chloroceryle inda* - Green-and-rufous Kingfisher**
Noté sur la crique Ste Anne et sur la crique Gargoulette devant le carbet ONF de la piste Dardanelles.

150. **Motmot houtouc *Momotus momota* - Blue-crowned Motmot**
Entendu un peu partout en forêt.
151. **Jacamar à longue queue *Galbula dea* - Paradise Jacamar**
Commun en forêt.
152. **Jacamar à bec jaune *Galbula albirostris* - Yellow-billed Jacamar**
Plusieurs observations en divers points de la piste Dardanelles.
153. **Jacamar vert *Galbula galbula* - Green-tailed Jacamar**
Observé sur la piste de Panato, dans sa partie terminale à Awala-Yalimapo. Maximum de 6 oiseaux ensembles, prenant un bain de poussière sur la piste.
154. **Grand jacamar *Jacamerops aureus* - Great Jacamar**
Entendu sur la piste Dardanelles sur le Layon du carbet ONF, sur une piste de débardage au niveau du kilomètre 15.
155. **Tamatia à gros bec *Notharchus macrorhynchos* - White-necked Puffbird**
Quelques observations en Montagne de Kaw, à Javouhey sur les rives de la crique Ste Anne. Assez fréquent sur la piste Dardanelles. Une donnée sur la piste de la mine à l'or près de St Jean.
156. **Tamatia pie *Notharchus tectus* - Pied Puffbird**
Une observation en Montagne de Fer et plusieurs observations sur la piste Dardanelles où l'espèce n'est pas rare.
157. **Tamatia tacheté *Bucco tamatia* - Spotted Puffbird**
Un oiseau très bien observé en rive de la crique Ste Anne, au niveau des grands abattis.
158. **Barbacou noir *Monasa atra* - Black Nunbird**
Contacts auditifs et plusieurs observations sur la piste Dardanelles.
159. **Barbacou à croupion blanc *Chelidoptera tenebrosa* - Swallow-winged Puffbird**
Assez fréquent sur le littoral en zone de lisière et semi ouverte.
160. **Cabézon tacheté *Capito niger* - Black-spotted Barbet**
Une observation en Montagne de Kaw et plusieurs observations piste Dardanelles.
161. **Toucanet koulik *Slenidera piperivora* - Guianan Toucanet**
Deux observations dans la réserve Trésor et quelques contacts sur la piste Dardanelles.
162. **Araçari grigri *Pteroglossus aracari* - Black-necked Araçari**
Commun sur la piste Dardanelles, noté en Montagne de Kaw et un groupe de trois ou quatre sur la partie centrale de la piste de Panato à Awala-Yalimapo.
163. **Araçari vert *Pteroglossus viridis* - Green Araçari**
Deux observations sur la piste Dardanelles.
164. **Toucan ariel *Ramphastos vitellinus* - Channel-billed Toucan**
Présent en Montagne de Kaw, autour des carbets monges de l'Acarouany et commun sur la piste Dardanelles surtout au-delà du kilomètre 6.

- 165. Toucan à bec rouge *Ramphastos tucanus* - Red-billed Toucan**
Commun en forêt. Noté en Montagne de Kaw, dans le secteur des carbets mongs de l'Acarouany et sur la piste Dardanelles.
- 166. Picumme frangé *Picumnus cirratus* - White-barred Piculet**
Noté à Awala-Yalimapo, piste de Panato.
- 167. Pic de Cassin *Veniliornis cassini* - Golden-collared Woodpecker**
Une observation en Montagne de Kaw et plusieurs contacts sur la piste Dardanelles.
- 168. Pic passerin *Veniliornis passerinus* - Little Woodpecker**
Noté dans les boisements du littoral. Notamment la probable forme rougeâtre sur la piste de Panato à Awala-Yalimapo.
- 169. Pic de Cayenne *Colaptes punctigula* - Spot-breasted Woodpecker**
Plusieurs observations à Awala-Yalimapo en particulier sur la piste de Panato.
- 170. Pic vert-doré *Piculus chrysochloros* - Golden-green Woodpecker**
Deux oiseaux observés par Michel Clément au kilomètre 23 de la piste Dardanelles.
- 171. Pic à gorge jaune *Piculus flavigula* - Yellow-throated Woodpecker**
Entendu sur la piste Dardanelles au kilomètre 19.
- 172. Pic ondé *Celeus undatus* - Waved Woodpecker**
Commun sur la piste Dardanelles et contacté près des carbets mongs de l'Acarouany.
- 173. Pic à cravatte noire *Celeus torquatus* - Ringed Woodpecker**
Deux belles observations de couples sur la piste Dardanelles au-delà du kilomètre 15.
- 174. Pic mordoré *Celeus elegans* - Chesnut Woodpecker**
Entendu près des carbets mongs de l'Acarouany et deux observation sur la piste Dardanelles au-delà du kilomètre 11.
- 175. Pic jaune *Celeus flavus* - Cream-coloured Woodpecker**
Observé en rive de la crique Ste Anne.
- 176. Pic ouentou *Dryocopus lineatus* - Lineated Woodpecker**
Une observation sur la piste de Panato à Awala-Yalimapo.
- 177. Pic de Malherbe *Campephilus melanoleucos* - Crimson-crested Woodpecker**
Une observation sur la piste de Panato à Awala-Yalimapo.
- 178. Pic à cou rouge *Campephilus rubricollis* - red-necked Woodpecker**
Fréquent en forêt.
- 179. Synallaxe à gorge jaune *Certhiaxis cinnamomeus* - Yellow-chinned Spinetail**
Commun dans les marais d'Awala-Yalimapo.
- 180. Sittine brune *Xenops minutus* - Plain Xenops**
Entendu sur la piste Dardanelles sur le layon du carbet « ouvrier ». Une observation sur le sentier botanique de la réserve Trésor.

181. **Anabate flamboyant *Philydor pyrrhodes* - Cinnamon-rumped Foliage-gleaner** Entendu depuis la crique Ste Anne et entendu sur la piste Dardanelles depuis le layon du carbet « ouvrier ».
182. **Anabate à croupion roux *Philydor erythrocerum* - Rufous-rumped Foliage-gleaner** Fréquent dans les rondes de myrmidons des layons de la piste Dardanelles.
183. **Anabate à gorge fauve *Automolus ochrolaemus* - Buff-throated Foliage-gleaner** Entendu depuis la crique Ste Anne.
184. **Sclérure à bec court *Sclerurus ruficularis* - Short-billed Leaf-tosser** Plusieurs individus observés sur le layon du carbet « ouvrier » de la piste Dardanelles.
185. **Grimpar à menton blanc *Dendrocincla merula* - White-chinned Woodcreeper** Au moins quatre individus sur une nappe de fourmis sur le layon du carbet abandonné de la confluence entre les criques Acarouany et Ste Anne. A noter la présence de huit espèces de grimpars sur cette nappe.
186. **Grimpar à longue queue *Deconychura longicauda* - Long-tailed Woodcreeper** Une observation de deux oiseaux sur une piste de débardage de la piste Dardanelles au niveau du kilomètre 16.
187. **Grimpar enfumé *Dendrocincla fuliginosa* Plain-brown Woodcreeper** Environ dix individus sur une nappe de fourmis sur le layon du carbet abandonné de la confluence entre les criques Acarouany et Ste Anne. A noter la présence de huit espèces de grimpars sur cette nappe. Une observation sur la piste Dardanelles.
188. **Grimpar bec en coin *Glyphorhynchus spirurus* - Wedge-billed Woodcreeper** Commun en forêt.
189. **Grimpar varié *Dendrocolaptes picummus* - Black-banded Woodcreeper** Plusieurs individus sur une nappe de fourmis sur le layon du carbet abandonné de la confluence entre les criques Acarouany et Ste Anne. A noter la présence de huit espèces de grimpars sur cette nappe.
190. **Grimpar barré *Dendrocolaptes certhia* - Amazonian Barred Woodcreeper** Environ dix individus sur une nappe de fourmis sur le layon du carbet abandonné de la confluence entre les criques Acarouany et Ste Anne. A noter la présence de huit espèces de grimpars sur cette nappe. Observé à plusieurs reprises sur la piste Dardanelles notamment sur le layon du carbet « ouvrier ».
191. **Grimpar talapiot *Xiphorhynchus picus* - Straight-billed Woodcreeper** Noté dans le secteur des carbet monges de l'Acarouany, sur la piste Dardanelles et sur la piste de Panato à Awala-Yalimapo.
192. **Grimpar des cabosses *Xiphorhynchus guttatus* - Buff-throated Woodcreeper** Noté le long de la crique Acarouany et sur la nappe de fourmis du layon du carbet abandonné de la confluence entre les criques Acarouany et Ste Anne. A noter la présence de huit espèces de grimpars sur cette nappe.
193. **Grimpar de Perrot *Hylexetastes perrotii* - Red-billed Woodcreeper** Un individu sur une nappe de fourmis sur le layon du carbet abandonné de la confluence entre les criques Acarouany et Ste Anne. A noter la présence de huit espèces de grimpars sur cette

nappe. Au moins deux oiseaux dans une ronde sur le layon du carbet « ouvrier » de la piste Dardanelles.

194. Grimpar flambé *Xiphorhynchus pardalotus* - Chestnut-rumped Woodcreeper

Commun en forêt en particulier sur la piste Dardanelles.

195. Grimpar strié *Xiphorhynchus obsoletus* - Striped Woodcreeper

Très commun dans les boisements riverains des criques Acarouany et Ste Anne. Une observation le long de la crique Gargoulette près du carbet ONF de la piste Dardanelles.

196. Batara fascié *Cymbilaimus lineatus* - Fasciated Antshrike

Assez fréquent le long de la piste Dardanelles.

197. Batara huppé *Sakesphorus canadensis* - Black-crested Antshrike

Observé sur la piste de Panato à Awala-Yalimapo et sur les boisements bas du littoral d'Awala.

198. Batara rayé *Thamnophilus doliatus* - Barred Antshrike

Commun sur le littoral.

199. Batara souris *Thamnophilus murinus* - Mouse-coloured Antshrike

Noté dans la réserve Trésor et en divers points de la piste Dardanelles.

200. Batara tacheté *Thamnophilus punctatus* - Eastern Slaty Antshrike

Un couple près du site à Coq-de-roche orange de la scierie de la montagne de Kaw. Plusieurs contacts sur la crique Ste Anne.

201. Batara d'Amazonie *Thamnophilus amazonicus* - Amazonian Antshrike

Au moins deux chanteurs sur le layon du carbet « ouvrier » de la piste Dardanelles. Entendu près des carbets mongs de l'Acarouany.

202. Batara étoilé *Pygiptila stellaris* - Spot-winged Antshrike

Un mâle observé en rive de la crique Acarouany.

203. Batara ardoisé *Thamnomanes ardesiacus* - Dusky-throated Antshrike

Plusieurs contacts piste Dardanelles.

204. Batara cendré *Thamnomanes caesius* - Cinereous Antshrike

Observé régulièrement en sous-bois en Montagne de Kaw et sur la piste Dardanelles.

205. Myrmidon pygmé *Myrmotherula brachyura* - Pygmy Antwren

Entendu piste Dardanelles.

206. Myrmidon moucheté *Myrmotherula guttata* - Rufous-bellied Antwren

Observé piste Dardanelles notamment sur le layon du carbet « ouvrier ». Noté près des carbets mongs de l'Acarouany.

207. Myrmidon à ventre brun *Myrmotherula gutturalis* - Brown-bellied Antwren

Commun piste Dardanelles et observé en Montagne de Kaw.

208. Myrmidon à flancs blancs *Myrmotherula axillaris* White-flanked Antwren

Fréquent en forêt.

209. Myrmidon longipenne *Myrmotherula longipennis* - Long-winged Antwren

Plusieurs contacts piste Dardanelles.

210. **Myrmidon gris** *Myrmotherula menetriesii* – Grey Antwren
Plusieurs contacts piste Dardanelles.
211. **Grisin givré** *Herpsilochmus sticturus* – Spot-tailed Antwren
Observé et entendu sur la piste Dardanelles et sa piste annexe du kilomètre 20.
212. **Grisin de Todd** *Herpsilochmus stictocephalus* Todd's Antwren
Commun sur la piste Dardanelles au-delà du kilomètre 9.
213. **Grisin étoilé** *Microrhopias quixensis* – Dot-winged Antwren
Commun dans le secteur du carbet ONF de la piste Dardanelles.
214. **Grisin de Cayenne** *Formicivora grisea* – White-fringed Antwren
Commun dans les bois littoraux d'Awala-Yalimapo et la fin de la piste de Panato.
215. **Grisin spodiopile** *Terenura spodiopila* – Ash-winged Antwren
Un contact auditif piste Dardanelles sur la piste annexe du kilomètre 20.
216. **Grisin sombre** *Cercomacra tyrannina* – Dusky Antbird
Plusieurs contacts piste Dardanelles.
217. **Alapi à tête noire** *Percnostola rufifrons* – Black-headed Antbird
Assez commun en forêt.
218. **Alapi à menton noir** *Hypocnemoides melanopogon* – Black-chinned Antbird
Facilement visible sur la crique Ste Anne.
219. **Alapi paludicole** *Sclateria naevia* – Silvered Antbird
Bien présent sur les criques Ste Anne et Acarouany.
220. **Alapi carillonneur** *Hypocnemis cantator* - Warbling Antbird
Commun en forêt.
221. **Alapi à cravate noire** *Myrmeciza ferruginea* – Ferruginous-backed Antbird
Plusieurs contacts sur la piste Dardanelles, près du carbet ONF mais aussi vers le carbet « ouvrier ».
222. **Alapi de Buffon** *Myrmeciza atrothorax* – Black-throated Antbird
Noté piste Dardanelles notamment sur des layons de débardage vers le kilomètre 14.
223. **Fourmilier manikup** *Pithys albifrons* – White-plumed Antbird
Plusieurs oiseaux observés sur nappe de fourmis vers le site à Coq-de-roche orange de la scierie de la Montagne de Kaw, sur le layon du carbet abandonné de la confluence des criques Acarouany et Ste Anne et en deux secteurs de la piste Dardanelles (maximum de 5 à 10 individus sur une nappe).
224. **Fourmilier à gorge rousse** *Gymnopythis rufigula* – Rufous-throated Antbird
Observé sur nappe de fourmis vers le site à Coq-de-roche orange de la scierie de la Montagne de Kaw (au moins 5 individus) et à deux reprises sur la piste Dardanelles avec jusqu'à 10 individus. Toujours noté en compagnie du Fourmilier manikup.
225. **Fourmilier zébré** *Hylophylax poecilinotus* – Scale-backed Antbird
Noté en Montagne de Fer et piste Dardanelles.

226. Fourmilier tacheté *Hylophylax naevius* - Spot-backed Antbird
Assez commun piste Dardanelles.
227. Tétéma coq-de-bois *Formicarius analis* - Black-faced Antthrush
Bien présent piste Dardanelles et entendu en Montagne de Fer.
228. Tétéma colma *Formicarius colma* - Rufous-capped Antthrush
Entendu piste Dardanelles.
229. Grallaire roi *Grallaria varia* - Variegated Antpitta
Plusieurs oiseaux entendus piste Dardanelles au-delà du kilomètre 15.
230. Grallaire tachetée *Hylopezus macularius* - Spotted Antpitta
Bien présente piste Dardanelles.
231. Grallaire grand-beffroi *Myrmothera campanisona* - Thrush-like Antpitta
Entendu en Montagne de Kaw et assez fréquente piste Dardanelles.
232. Pipromorphe roussâtre *Mionectes olegineus* - Ochre-bellied Flycatcher
Plusieurs observations sen Montagne de Kaw et piste Dardanelles.
233. Pipromorphe de Mac Connell *Mionectes macconnelli* - Mc Connell's Flycatcher
Observé piste Dardanelles.
234. Todirostre à front gris *Poecilotriccus fumifrons* - Smoky-fronted Tody-Flycatcher
Un mâle observé (peut-être deux) sur la piste Dardanelles au niveau du kilomètre 17.
235. Todirostre tacheté *Todirostrum maculatum* - Spotted Tody-Flycatcher
Commun sur la piste de Panato à Awala-Yalimapo.
236. Todirostre peint *Todirostrum pictum* - Painted Tody-Flycatcher
Entendu sur les layons forestiers de la piste Dardanelles au-delà du kilomètre 14.
237. Todirostre zosterops *Hemetriccus zosterops* - White-eyed Tody-Tyrant
Contacté sur la piste Dardanelles. L'un entendu et l'autre observé vers le carbet ONF.
238. Tyranneau vif *Zimmerius acer*
Entendu piste Dardanelles.
239. Tyranneau passegris *Camptostoma obsoletum* - Southern Beardless Tyrannulet
Observé piste de Panato à Awala-Yalimapo.
240. Tyranneau minute *Ornithion inermis* - White-lored Tyrannulet
Noté en Montagne de Fer, piste Dardanelles, à Javouhey et piste de Panato à Awala-Yalimapo.
241. Tyranneau souris *Phaeomyias murina* - Mouse-coloured Tyrannulet
Contacté sur le littoral.
242. Tyranneau roitelet *Tyrannulus elatus* - Yellow-crowned Tyrannulet
Entendu piste Dardanelles et vers les carbets mongs de l'Acarouany.
243. Elénie de Gaimard *Myiopagis gaimardii* - Forest Elaenia
Commune en forêt.

244. **Elénie à ventre jaune** *Elaenia flavogaster* - Yellow-bellied Elaenia
Contactée à Awala-Yalimapo.
245. **Elénie huppée** *Elaenia cristata* - Plain-crested Elaenia
Observation piste de Panato à Awala-Yalimapo.
246. **Tyranneau frangé** *Inezia caudata* - Pale-tipped Inezia
Observé au bout de la piste de Panato à Awala-Yalimapo.
247. **Microtyran bifascié** *Lophotriccus vitiensis* - Double-banded Pygmy Tyrant
Noté dans le secteur du carbet ONF de la piste Dardanelles.
248. **Platyrhynque à queue rousse** *Ramphotrigon ruficauda* - Rufous-tailed Flatbill
Une observation sur un layon de débardage de la piste Dardanelles.
249. **Platyrhynque poliocéphale** *Tolmomyias poliocephalus* - Grey-crowned Flycatcher
Observé sur la piste Dardanelles.
250. **Platyrhynque à poitrine jaune** *Tolmomyias flaviventris* - Yellow-breasted Flycatcher
Une observation d'un individu au kilomètre 13 de la piste Dardanelles.
251. **Platyrhynque à miroir** *Tolmomyias assimilis* - Yellow-margined Flycatcher
Une observation en Montagne de Kaw et de contact quotidien sur la piste Dardanelles.
252. **Platyrhynque à tête d'or** *Platyrinchus coronatus* - Golden-crowned Spadebill
Entendu depuis la crique Ste Anne.
253. **Platyrhynque à cimier blanc** *Platyrinchus platyrhynchos* - White-crested Spadebill
Deux observations en sous bois de la piste Dardanelles.
254. **Moucherolle barbichon** *Myiobius barbatus* - Whiskered Flycatcher
Plusieurs observations en Montagne de Kaw et sur la piste Dardanelles.
255. **Moucherolle rougequeue** *Terentotriccus erythrurus* - Ruddy-tailed Flycatcher
Deux contacts sur le layon du carbet « ouvrier » de la piste Dardanelles.
256. **Moucherolle fascié** *Myiophobus fasciatus* - Bran-coloured Flycatcher
Un nid avec deux œufs trouvé sur la piste de la Mine à l'or et un adulte accompagné d'un jeune dans le jardin de Michel Clément à St Jean.
257. **Moucherolle à côtés olive** *Contopus cooperi* - Olive-sided Flycatcher
Un individu observé sur la piste annexe du kilomètre 20 de la piste Dardanelles.
258. **Moucherolle pie** *Fluvicola pica* - Pied Water Tyrant
Noté dans les marais d'Awala-Yalimapo.
259. **Aulia grisâtre** *Rhytipterna simplex* - Greyish Mourner
Plusieurs contacts piste Dardanelles.
260. **Aulia cendré** *Laniocera hypopyrra* - Cinereous Mourner
Une donnée piste Dardanelles.
261. **Attila à croupion jaune** *Attila spadiceus* - Bright-rumped Attila
Présent piste Dardanelles.

- 262. Atila cannelle *Attila cinnamomeus* - Cinnamon Attila**
Noté piste Panato à Awala-Yalimapo et aux carbets monges de l'Acarouany.
- 263. Tyran féroce *Myiarchus ferox* - Short-crested Flycatcher**
Noté sur le littoral.
- 264. Tyran mélancolique *Tyrannus melancholicus* - Tropical Kingbird**
Commun sur le littoral. Une observation d'un oiseau sur la piste Dardanelles au niveau du carbet ONF.
- 265. Tyran gris *Tyrannus dominicensis* - Grey Kingbird**
Plusieurs observations sur la piste Panato à Awala-Yalimapo.
- 266. Tyran pirate *Legatus leucophaeus* - Piratic Flycatcher**
Noté sur la piste de Panato à Awala-Yalimapo et aux carbets monges de l'Acarouany. Noté aussi vers Roura.
- 267. Tyran à gorge rayée *Myiozetetes luteiventris* - Dusky-chested Flycatcher**
Observé au niveau du carbet ONF de la piste Dardanelles.
- 268. Tyran pitangua *Megarhynchus pitangua* - Boat-billed Flycatcher**
Observé sur la piste de Panato à Awala-Yalimapo.
- 269. Tyran quiquivi *Pitangus sulphuratus* - Great Kiskadee**
Commun sur le littoral et dans les villages et villes.
- 270. Tyran de Cayenne *Myiozetetes cayannensis* - Rusty-margined Flycatcher**
Commun sur le littoral. Noté en Montagne de Kaw le long de la route et au niveau des habitations. Deux oiseaux loin en forêt sur la piste Dardanelles au niveau du carbet « ouvrier ».
- 271. Tyran de Pelzeln *Conopias parvus* - Yellow-throated Flycatcher**
Bien présent sur la piste Dardanelles. Noté aussi dans le secteur des carbets monges de l'Acarouany.
- 272. Tyran des palmiers *Tyrannopsis sulphurea* - Sulphury Flycatcher**
Un oiseau observé au niveau du pont sur le Mahury à Roura.
- 273. Cotinga brun *Lodopleura fusca* - Dusky Purpletuft**
Un individu observé avec d'autres cotinga au kilomètre 18 de la piste Dardanelles.
- 274. Cotinga pompadour *Xipholena punicea* - Pompadour Cotinga**
Observé près des carbets monges de l'Acarouany. Commun sur toute la piste Dardanelles avec jusqu'à quinze individus sur onze kilomètres de piste. Un nid observé par Michel Clément sur la piste Dardanelles au-delà du kilomètre 22.
- 275. Cotinga de Daubenton *Cotinga cotinga* - Purple-breasted Cotinga**
Observation d'un couple sur la piste Dardanelles au kilomètre 22.
- 276. Cotinga de Cayenne *Cotinga cayana* - Spangled Cotinga**
Noté en Montagne de Kaw, en rive du Mahury à Roura et assez fréquent sur la piste Dardanelles. Des transports de matériaux ont été observés sur la piste Dardanelles.
- 277. Piauhau hurleur *Lipaugus vociferans* - Screaming Piha**
Contacté partout en forêt et très commun sur la piste Dardanelles.

- 278. Coracine chauve *Perissocephalus tricolor* - Capuchinbird**
Une arène située entre les carbet monges de l'Acarouany et la confluence entre l'Acarouany et la crique Ste Anne. Deux oiseaux sur le layon du carbet ONF de la piste Dardanelles.
- 279. Coracine noire *Querula purpurata* - Purple-throated Fruitcrow**
Notée en Montagne de Fer, régulièrement sur la piste Dardanelles et sur la piste de la mine à l'or.
- 280. Coq-de-roche orange *Rupicola rupicola* - Guianan Cok-of-the-Rock**
Observation facile sur le site aménagé de la scierie de la Montagne de Kaw. Jusqu'à une bonne dizaine d'individus observés sur une après midi (mâles adultes et immatures, femelles).
- 281. Manakin auréole *Pipra aureola* - Crimson-hooded Manakin**
Un mâle observé dans la partie terminale de la piste de Panato à Awala-Yalimapo.
- 282. Manakin à tête d'or *Pipra erythrocephala* - Golden-headed Manakin**
Commun en forêt.
- 283. Manakin à gorge blanche *Corapipo gutturalis* - White-throated Manakin**
Entendu à deux reprises sur la piste Dardanelles.
- 284. Manakin à tête blanche *Dixiphia pipra* - White-crowned Manakin**
Entendu depuis la crique Ste Anne. Présent sur la piste Dardanelles, notamment sur le layon du carbet ONF.
- 285. Manakin à front blanc *Lepidothrix serena* - White-fronted Manakin**
Présent piste Dardanelles. Facilement visible sur le sentier botanique de la réserve Trésor.
- 286. Manakin casse noisette *Manacus manacus* - White-bearded Manakin**
Commun en forêt, en particulier sur la piste Dardanelles.
- 287. Manakin minuscule *Tyrannetes virescens* - Tiny Tyrant-Manakin**
Entendu dans la réserve de Trésor et commun en forêt de la piste Dardanelles.
- 288. Piprite verdin *Piprites chloris* - Wing-barred Piprites**
Entendu sur la piste Dardanelles.
- 289. Bécarde à ailes blanches *Pachyramphus polychopterus* - White-winged Becard**
Un mâle observé sur la piste Panato à Awala-Yalimapo.
- 290. Bécarde à calotte noire *Pachyramphus marginatus* - Black-capped Becard**
Un mâle observé sur la piste Dardanelles.
- 291. Bécarde de Lesson *Pachyramphus minor* - Pink-throated Becard**
Un mâle observé sur la piste Dardanelles.
- 292. Antriade turdoïde *Schiffornis turdina* - Thrush-like Schiffornis**
Entendu régulièrement piste Dardanelles. Entendu dans la réserve Trésor et sur le sentier des carbet monges de l'Acarouany, près de l'accès à l'abattis.
- 293. Tityre à tête noire *Tityra inquisitor* - Black-crowned Tityra**
Deux ou trois oiseaux observés au kilomètre 23 de la piste Dardanelles.
- 294. Sourciroux mélodieux *Cyclarhis gujanensis* - Rufous-browed Peppershrike**
Contacté piste Dardanelles.

295. **Smaragdan oreillard** *Vireolanius leucotis* - Slaty-capped Shrike-Vireo
Plusieurs observations et contacts sur la piste Dardanelles et noté à Javouhey.
296. **Viréo aux yeux rouges** *Vireo olivaceus* - Red-eyed Vireo
Noté piste Dardanelles et en Montagne de Kaw. Probablement loupé ailleurs.
297. **Viréon à plastron** *Hylophilus thoracicus* - Lemon-chested Greenlet
Noté en Montagne de Kaw et piste Dardanelles.
298. **Viréon fardé** *Hylophilus muscicaprinus* - Buff-cheeked Greenlet
Observé en Montagne de Kaw, piste Dardanelles et entendu vers les carbets mongs de l'Acarouany.
299. **Viréon à tête cendrée** *Hylophilus pectoralis* - Ashy-headed Greenlet
Observé piste de Panato à Awala-Yalimapo.
300. **Hirondelle à ailes blanches** *Tachycineta albiventer* - White-winged Swallow
Assez commune sur le littoral.
301. **Hirondelle chalybée** *Progne chalybea* - Grey-breasted Martin
Commune sur le littoral. Une observation aux carbets mongs de l'Acarouany. Un individu présentant les caractéristiques d'un hybride avec l'Hirondelle gracieuse *Progne elegans* est notés en reposoir sur un arbre mort au bout de la piste de Panato à Awala-Yalimapo.
302. **Hirondelle des torrents** *Atticora melanoleuca* - Black-collared Swallow
Un individu observé le long du Maroni sur les pelouses de l'office du tourisme.
303. **Troglodyte austral** *Troglodytes musculus* - Southern House Wren
Commun dans les bourgs.
304. **Troglodyte à face pâle** *Thryothorus leucotis* - Buff-breasted Wren
Fréquent sur la piste de Panato à Awala-Yalimapo.
305. **Troglodyte coraya** *Thryothorus coraya* - Coraya Wren
Commun en forêt.
306. **Troglodyte à miroir** *Donacobius atricapilla* - Black-capped Donacobius
Observé dans les marais d'Awala-Yalimapo.
307. **Gobemoucheron tropical** *Polioptila plumbea* - Tropical Gnatcatcher
Observé piste de Panato à Awala-Yalimapo.
308. **Gobemoucheron guyanais** *Polioptila guianensis* - Guianan Gnatcatcher
Un couple observé sur la piste Dardanelles au kilomètre 13.
309. **Microbate à collier** *Microbates collaris* - Collared Gnatwren
Une très belle observation sur le sentier botanique de la réserve Trésor et plusieurs observations sur la piste Dardanelles, sur les deux layons et les pistes de débardage.
310. **Microbate à long bec** *Ramphocaenus melanurus* - Long-billed Gnatwren
Entendu et vu à deux reprises piste Dardanelles. Une observation dans une ronde sur le sentier botanique de la réserve Trésor.

311. **Merle à col blanc** *Turdus albicollis* - White-necked Thrush
Commun en forêt.
312. **Merle leucomèle** *Turdus leucomelas* - Pale-breasted Thrush
Commun sur le littoral.
313. **Merle à lunettes** *Turdus nudigenis* - Bare-eyed Thrush
Noté à Awala et dans le jardin de Michel Clément.
314. **Merle cacao** *Turdus fumigatus* - Cocoa Thrush
Contact auditif dans les forêts riveraines de l'Acarouany.
315. **Moqueur des savanes** *Mimus gilvus* - Tropical Mockingbird
Observé sur le littoral. Présent et chanteur à Awala.
316. **Tangara à camail** *Schistochlamys melanopsis* - Black-faced Tanager
Une observation dans la partie terminale de la piste de Panato à Awala-Yalimapo.
317. **Tangara noir et blanc** *Lamprospiza melanoleuca* - Red-billed Pied Tanager
Régulièrement observé (jusqu'à 5 ensembles) dans les rondes de canopée de la piste Dardanelles, au-delà du kilomètre 9.
318. **Tangara guira** *Hemithraupis guira* - Guira Tanager
Une observation en Montagne de Kaw.
319. **Tangara à dos jaune** *Hemithraupis flavicollis* - Yellow-backed Tanager
Observé en Montagne de Kaw. Assez commun dans les rondes de canopée de la piste Dardanelles.
320. **Tangara coiffe noire** *Nemosia pileata* - Hooded Tanager
Trois mâles et une femelle observés piste de Panato à Awala-Yalimapo. Observé piste Dardanelles par Michel Clément au-delà du kilomètre 22.
321. **Tangara mordoré** *Lanio fulvus* - Fulvous Shrike-Tanager
Entendu sur la piste Dardanelles. Deux oiseaux très actifs observés au sol sur le sentier botanique de la réserve Trésor.
322. **Tangara à huppe ignée** *Tchyphonus cristatus* - Flame-crested Tanager
Observé sur la piste Dardanelles et le sentier des carbets monges de l'Acarouany.
323. **Tangara à galons blancs** *Tachyphonus rufus* - White-lined Tanager
Observé dans le jardin de Michel Clément à St Jean.
324. **Tangara à crête fauve** *Tachyphonus surinamus* - Fulvous-crested Tanager
Noté en Montagne de Kaw sur la piste Dardanelles et en rive des crique Acarouany et Ste Anne.
325. **Tangara à bec d'argent** *Ramphocelus carbo* - Silver-beaked Tanager
Commun sur le littoral. Présent aussi le long des pistes forestières assez loin en forêt comme sur la piste Dardanelles.
326. **Tangara évêque** *Thraupis episcopus* - Blue-grey Tanager
Commun sur le littoral.

- 327. Tangara des palmes *Thraupis palmarum* - Palm Tanager**
Commun sur le littoral.
- 328. Tangara cyanictère *Cyanicterus cyanicterus* - Blue-backed Tanager**
Observation d'une femelle en ronde de canopée sur la piste Dardanelles, au niveau du kilomètre 13.
- 329. Calliste septicolore *Tangara chilensis* - Paradise Tanager**
Commun en forêt.
- 330. Calliste syacou *Tangara punctata* - Spotted Tanager**
Trois observations sur la piste Dardanelles.
- 331. Calliste rouverdin *Tangara gyrola* - Bay-headed Tanager**
Deux observations sur la piste Dardanelles.
- 332. Calliste varié *Tangara velia* - Opal-rumped Tanager**
Assez fréquent piste Dardanelles.
- 333. Dacnis à coiffe bleue *Dacnis lineata* - Black-faced Dacnis**
Fréquemment observé en forêt.
- 334. Dacnis bleu *Dacnis cayana* - Blue Dacnis**
Un couple observé piste Dardanelles.
- 335. Sucrier à ventre jaune *Coereba flaveola* - Bananaquit**
Fréquent en forêt.
- 336. Guit-guit émeraude *Chlorophanes spiza* - Green Honeycreeper**
Fréquent en forêt.
- 337. Guitguit saï *Cyanerpes cyaneus* - red-legged Honeycreeper**
Fréquent en forêt.
- 338. Guitguit céruléen *Cyanerpes caeruleus* - Purple Honeycreeper**
Fréquent en forêt.
- 339. Conirostre cul-roux *Conirostrum speciosum* - Chestnut-vented Conebill**
Une observation de 3 ou 4 individus sur la partie médiane de la piste de Panato à Awala-Yalimapo.
- 340. Sporophile à ailes blanches *Sporophila americana* - Wing-barred Seedeater**
Observé piste de Panato à Awala-Yalimapo.
- 341. Sporophile petit louis *Sporophila minuta* - Ruddy-breasted Seedeater**
Noté dans les marais d'Awala-Yalimapo.
- 342. Tohi silencieux *Arremon taciturnus* - Pectoral Sparrow**
Une observation de deux oiseaux sur le sentier de la réserve du grand Matoury et un contact auditif sur la piste Dardanelles en sous bois au niveau du kilomètre 17.
- 343. Cardinal flavert *Caryothraustes canadensis* - Black-headed Grosbeak**
Commun en forêt en particulier piste Dardanelles.

- 344. Cardinal érythromèle *Periporphyrus erythromelas* - red-and-black Grosbeak**
Deux chanteurs contactés en sous bois au kilomètre 17 de la piste Dardanelles et sur la piste annexe à la piste Dardanelles située après le carbet « ouvrier ».
- 345. Saltator ardoisé *Saltator grossus* - Slate-coloured Grosbeak**
Entendu fréquemment piste Dardanelles.
- 346. Saltator des grands bois *Saltator maximus* - Buff-throated Saltator**
Piste Dardanelles.
- 347. Saltator gris *Saltator coerulescens* - Greyish Saltator**
Observé piste de Panato à Awala-Yalimapo.
- 348. Evêque bleu-noir *Cyanocompsa cyanooides* - Blue-black Grosbeak**
Entendu piste Dardanelles.
- 349. Jacarini noir *Volatinia jacarina* - Blue-black Grassquit**
Vu sur le littoral.
- 350. Paruline à joues noires *Parula pitiayumi* - Tropical Parula**
Une entendue piste Dardanelles.
- 351. Paruline jaune *Dendroica petechia* - Yellow Warbler**
Observé dans les zones boisées littorales d'Awala-Yalimapo.
- 352. Paruline des rives *Basileiterus rivularis* River Warbler**
Au moins quatre individus sur la crique Gargoulette et deux au niveau du carbet « ouvrier » de la piste Dardanelles.
- 353. Cacique vert *Psarocolius viridis* - Green Oropendola**
Fréquent en forêt. Au moins trois colonies en bord de piste Dardanelles entre les kilomètres 14 et 24.
- 354. Cacique huppé *Psarocolius decumanus* - Crested Oropendola**
Commun sur le littoral.
- 355. Cacique cul-rouge *Cacicus haermorrhous* - Red-rumped Cacique**
Un oiseau aux carbets mongs de l'Acarouany.
- 356. Cacique cul-jaune *Cacicus cela* - Yellow-rumped Cacique**
Sur le littoral.
- 357. Oriole moriche *Icterus chrysocephalus* - Moriche Oriole**
Une observation dans la partie terminale de la piste de Panato à Awala-Yalimapo.
- 358. Oriole à épaulettes jaunes *Icterus cayanensis* - Epaulet Oriole**
Un groupe observé en rive de la crique Acarouany en aval des carbets mongs.
- 359. Oriole jaune *Icterus nigrogularis* Yellow Oriole**
Commun dans les marais d'Awala-Yalimapo.

360. Quiscale merle *Quiscalus lugubris* - Carib Grackle
Commun en ville (Mana, Kourou, Cayenne...).

361. Vacher géant *Scaphidura oryzivora* - Giant Cowbird
Une observation d'un oiseau en vol au dessus d'Awala.

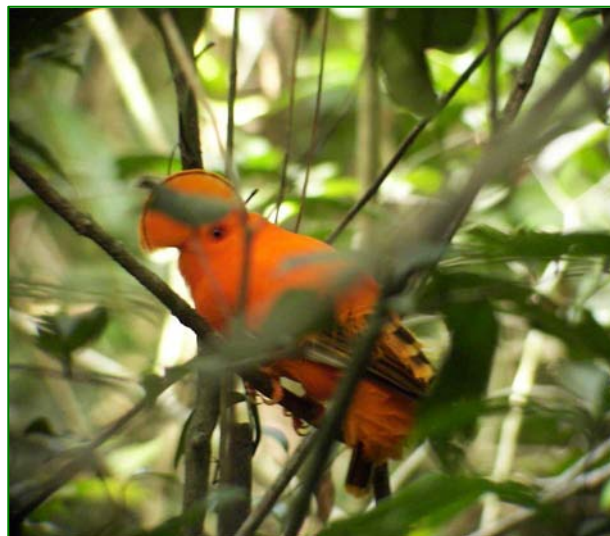
362. Sturnelle militaire *Sturnella militaris* - red-breasted Blackbird
Sur le littoral en savane ou près de l'aéroport Rochambeau par exemple.

363. Organiste tété *Euphonia violacea* - Violaceous Euphonia
Noté dans le jardin de Michel Clément et aux carbets monges de l'Acarouany.

364. Organiste nègre *Euphonia cayennensis* - Golden-sided Euphonia
Commun en forêt.



Buse blanche *Leucopternis albicollis*



Coq-de-roche orange *Rupicola rupicola*

Les mammifères

Sarigue à oreilles blanches *Didelphis albiventris* - White-eared Opossum

Un individu de belle taille sur la route de Kaw deux ou trois kilomètres avant le dégrad. Un plus petit dans le jardin de Nyls et Charlotte.

Paresseux tridactyle *Bradypus tridactylus* - Pale-throated Three-toed Sloth

Un observé depuis la piste Dardanelles, perché en canopée.

Tamandua austral *Tamandua tetradactyla* - Southern Tamandua

Un observé en milieu de journée, lové au sommet d'une chandelle, au bord de la piste Dardanelles, kilomètre six.

Tamarin à mains rouges *Saguinus midas* - Midas Tamarin

Assez commun et observé partout de la piste de Panato à Awala-Yalimapo à la piste Dardanelles...

Hurleur roux *Alouatta seniculus* - Red Howler Monkey

Assez discret pendant ce séjour. Le plus beau concert est entendu de nuit aux carbets mongs de l'Acarouany.

Sajou brun *Cebus apella* - Brown Capucin

Un groupe observé par Michel Clément au-delà du kilomètre 21 de la piste Dardanelles. Un groupe d'environ sept individus sur le sentier botanique de la réserve Trésor.

Saimiri écureuil *Saimiri sciureus* - South America Squirrel Monkey

Assez commun, observé en tout milieu boisé.

Jaguarondi *Herpailurus yagouaroundi* - Jaguarundi

Un individu observé à environ dix mètres à 11h30, le 17 décembre. Il est sorti sur la piste annexe de la piste Dardanelles (kilomètre 9), alors que je marchais très silencieusement. Après un sursaut de stupeur, il s'est précipité dans le bois.

Margay *Leopardus wiedii* - Margay

Un individu très bien observé sur la route de Kaw, lors d'une sortie nocturne en voiture, environ deux kilomètres avant le dégrad de Kaw. Repéré à une centaine de mètres, j'ai pu l'approcher en voiture et braquer les phares sur lui. Il a quitté nonchalamment la route et s'est posté quelques instants sur l'accotement. Au plus prêt, observé à 5 ou 6 mètres.

Jaguar *Panthera onca* - Jaguar

Commun.

Un observé le 17 décembre, piste Dardanelles au kilomètre 13. Observation faite environ à 13h30. Le jaguar est sortie du sous bois après une averse et s'est couché sur la piste à l'ombre d'une branche tombée au sol. Durée d'observation 15 minutes et distance minimale 60 mètres. Observation faite à pied.

Le 27 décembre, un individu observé piste Dardanelles 500 mètres au-delà du carrefour de la piste du carbet ONF. Observation faite à 12h, pendant environ 45 secondes. Observation faite en voiture à une trentaine de mètres.

Le 06 janvier, un individu observé à 60 mètres, couché sur la piste Dardanelles, au kilomètre sept, à environ 17h. Il prenait le frais. J'ai pu l'observer longuement et le photographier. Très intrigué, il s'est tournée en restant couché pour mieux m'observer. Observation d'environ 20 minutes. Observation faite à pied.

Traces fraîches sur une flaque au kilomètre 2 de la piste Dardanelles, le 06 janvier. Le lendemain, après de fortes pluies nocturnes, les traces ont totalement disparu. Le propriétaire des traces est observé à environ 80 mètres, couché sur la piste Dardanelles à 18h. Après m'avoir observé photographiant ses traces, il est partie tranquillement et a remonté la piste (en direction de la RN1), avec de nombreuses haltes, olfactives ou pour contrôler ma présence. Je l'ai suivi à une distance variant de 100 à 50 mètres, sur près de 2 kilomètres. La durée de l'observation est de 40 minutes environ. Le tout à pied.

Traces de félin, probables jaguar, sur une flaque d'une piste forestière de la Montagne de Kaw.

Kinkajou *Potos flavus* - Kinkajou

Un individu observé dans de très bonnes conditions dans le jardin de Nyls et Charlotte.

Pécari à collier *Pecari tajacu* - Collared Peccary

Un groupe de sept individus observé sur le sentier botanique de la réserve Trésor.

Mazame rouge *Mazama americana* - Red Brocket

Un individu observé à deux reprises, en journée, sur la piste Dardanelles au kilomètre 12.

Mazame brun *Mazama gouazoupira* - Gray brocket

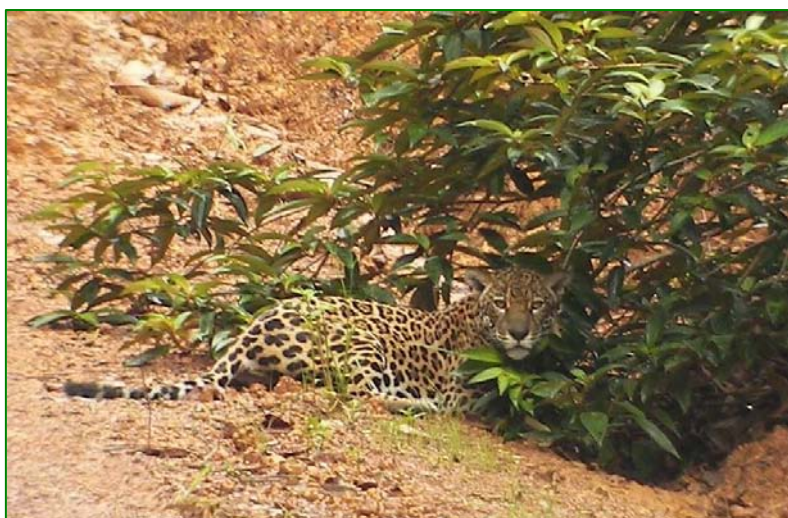
Un individu aperçu sur le sentier botanique de la réserve Trésor.

Ecureuil de Guyane *Sciurus aestuans* - Guianan Squirrel

Observé piste Dardanelles.

Agouti doré *Dasyprocta leporina* - Brazilian Agouti

Un observé en Montagne de Kaw et en cumulé, une petite dizaine sur la piste Dardanelles, tous sauf un, au-delà du kilomètre 15.



Jaguar *Panthera onca*

Amphibiens et reptiles

