



Kenya

Du 3 au 24 juillet 2010

Texte et photos Jacques Erard

jacqueserard@bluewin.ch

Introduction

Le but de ce deuxième voyage au Kenya était de découvrir des régions non visitées lors de notre premier passage en 1996. Nous sommes partis en direction du nord en commençant par les alentours du Mont Kenya à la recherche du Sharpe's Longclaw, Hinde's Babbler, Aberdare Cisticola, Jackson's Francolin. Notre deuxième destination encore un peu plus au nord dans les parcs nationaux de la région de Shaba pour la William's Lark et Donaldson-Smith's Sparrow Weaver. Jusque là les endroits visités font partie de circuits ornithologiques assez classiques. Le plus intéressant fut la suite de notre périple qui nous a mené jusqu'à une cinquantaine de kilomètres de la frontière avec l'Ethiopie en passant par le parc national de Marsabit et le désert de Dida Galgalu à la recherche de la Masked et William's Lark, Heuglin's Bustard, Somali Bee-eater, Courser et Sparrow. Ces régions étaient rarement visitées car isolées et jusqu'à présent pas sûres et les voyages ne se faisaient qu'en convois. Après ce périple "nordique", nous sommes redescendus vers la côte et sa magnifique forêt de Sokoke. Un retour par les Taita Hills pour leurs spécialités.

En plus des images présentées dans ce récit, de nombreuses autres peuvent être vues sur le lien suivant :

http://www.birdquest.net/afbid/photographers.php?func=images&af_bd_id=188

L'organisation

Ce voyage a été fait avec ma femme qui n'est pas ornithologue mais qui avait envie de découvrir les grands espaces africains et ses animaux. Inspirés par le film "Out of Africa", nous avions envie de camper dans des endroits sauvages. C'est pourquoi nous avons loué un 4x4 avec une tente sur le toit et tout le matériel pour faire la cuisine. Après la réservation du véhicule et pour avoir un maximum de liberté nous n'avons réservé que la première et la dernière nuit à Nairobi. Tout le reste a été fait au jour le jour et cela s'est très bien passé. Nous avons opté pour cette solution car nous n'étions pas certain de pouvoir aller tout au nord et c'est seulement après avoir pris des renseignements sur place auprès de rangers et autres personnes que nous nous sommes lancés.

Le vol

Avec la compagnie Swiss, vol direct Zürich Nairobi pour CHF 1203.- tout compris.

La voiture

Très bon véhicule (Toyota Prado), très fiable à part quatre crevaisons (important d'avoir deux pneus de secours), aucun problème. Après une étude du marché nous nous sommes adressés à la compagnie suivante :

<http://www.jeepkenya.com/cars.html>

Nous avons pu négocier un prix de 150 USD par jour tout compris, assurances, kilométrage illimité, la tente sur le toit, réchaud, chaises table, vaisselle, frigo (ne fonctionnait pas). Cela pour une durée de 21 jours. Ils sont venus nous chercher à l'aéroport et conduit à l'hôtel. Nous avons payé 10% à la réservation et le reste en cash sur place.



Notre véhicule en route pour Marsabit.

Les hôtels

Nous n'avons pas seulement campé, nous avons alterné hôtel et camping de manière à pouvoir prendre une douche de temps à autre.

Nairobi : Lenana Mount Hotel conseillé et réservé par l'agence de voiture. USD 86.- pour une double avec petit déjeuner. Standard sans commentaire.

Pour les autres hôtels nous nous sommes basés sur le très bon guide de voyage "Le petit futé":

Shaba : Shaba Sarova Lodge, un endroit magique, certainement le rapport qualité/prix le meilleur en Afrique. Un endroit à ne manquer en aucun cas. Au moment de notre séjour les rangers nous ont déconseillé de camper dans le parc.

Marsabit : Marsabit Lodge, pas souvent visité en plus nous sommes arrivés à la tombée de la nuit. Il a fallu un peu de temps pour que le personnel arrive et qu'il mette en route la génératrice et la cuisine. Mais une fois toutes les choses en place nous avons été reçus aux petits soins et ce fût un séjour très sympa et agréable. Pour éviter les petits désagréments de notre arrivée, il peut valoir la peine de s'annoncer à l'avance.

Timau : pour un agréable stop en route ou de retour du nord, "Ken trout Guest Cottage", un joli jardin, de confortables petits cottages avec feu de cheminée et de délicieuses truites.

Naivasha : Naivasha country Club, pour un confort à l'anglaise, un grand parc, une piscine, un accès au bord du lac avec de belles observations possibles.

Watamu : Tuttle Bay & Beach Club, nous avons pu bénéficier des derniers jours du tarif de basse saison, un surclassement de la chambre grâce au "Petit futé". Nous avons donc bien profité des délicieux buffets de la piscine et de tout ce qui est offert avec le forfait.

Voi : Leopard Lodge, entre Voi et l'entrée du parc national de Tsavo East. Pas terrible... mais pas trop cher.



La piscine de Sarova Lodge, Shaba NP

Les parcs nationaux

Pour toutes les questions concernant les parcs nationaux consulter : <http://www.kws.org/>

la smart card : pour éviter les détournements d'argent, les autorités essayent de mettre au point une carte rechargeable pour payer toutes les taxes aux entrées des parcs. Il faut savoir que pour la plupart des réserves on ne peut payer que par ce moyen et que l'on peut les recharger seulement à Nairobi, Nakuru et Tsavo West. Pour nous éviter des problèmes nous avons chargé une grande somme pour pouvoir faire une grande partie du voyage. Cette bonne idée était sans compter avec les problèmes de liaisons internet ! Pour ressortir du PN des Aberdares, nous avons essayé deux portes dont la principale et il n'y avait pas de réseau! Notre carte a été envoyée à Nairobi pour le débit et nous étions sensés la retrouver à notre retour du périple dans le nord où nous n'avions de toute façon pas besoin de la smart card. Et bien, malgré beaucoup de temps perdu aux HQ de Aberdares puis de Nairobi NP, nous n'avons plus jamais revu cette carte. Heureusement, entre ce que nous devons pour Aberdares et notre laisser-passer pour Nairobi NP, nous n'étions plus perdants. Méfiez-vous donc des entrées un peu isolées et ne pas charger trop d'argent, car à voir les gens qui réclamaient pour leur carte à Nairobi, nous n'étions pas un cas isolé.

Les taxes : c'est devenu cher ! en 15 ans les prix ont doublé. Il faut compter entre \$ 50 et 60 par jour par personne, plus le camping à \$ 25 la nuit par personne, plus quelques dollars pour le véhicule. C'est le même tarif pour les jours supplémentaires. Une entrée est valable pour 24 heures.

Les campings : les emplacements sont souvent rudimentaires avec des toilettes pas toujours avenantes et parfois de l'eau courante. Le camping est populaire et à part aux Aberdares où nous étions seuls au monde il y avait toujours d'autres personnes. La plupart du temps ce n'est pas dérangeant. Se renseigner à l'entrée pour éviter un emplacement où il pourrait y avoir une colonie de jeunes. Cela nous est arrivé à Tsavo West, une vingtaine d'ados chantant et faisant des jeux, c'était assez pénible.



Notre campement !

Les Dollars

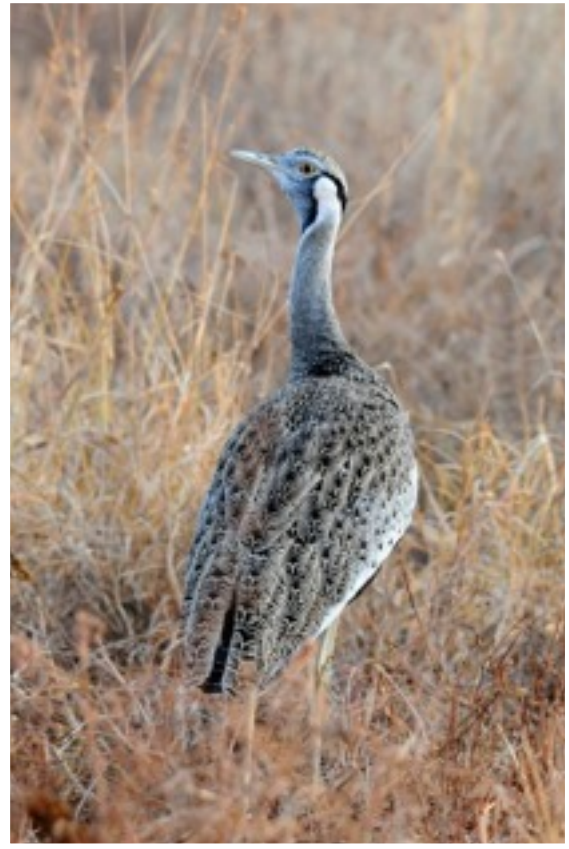
Attention, il est important de prendre des billets récents ! Allez savoir pourquoi, les coupures plus anciennes que l'année 2000 sont refusées pratiquement partout !!!! Nous avons été très embêtés avec cela et par chance un seul bureau de change à l'aéroport nous a changé des billets de 1996 à un taux un peu inférieur.

Guide ornithologique

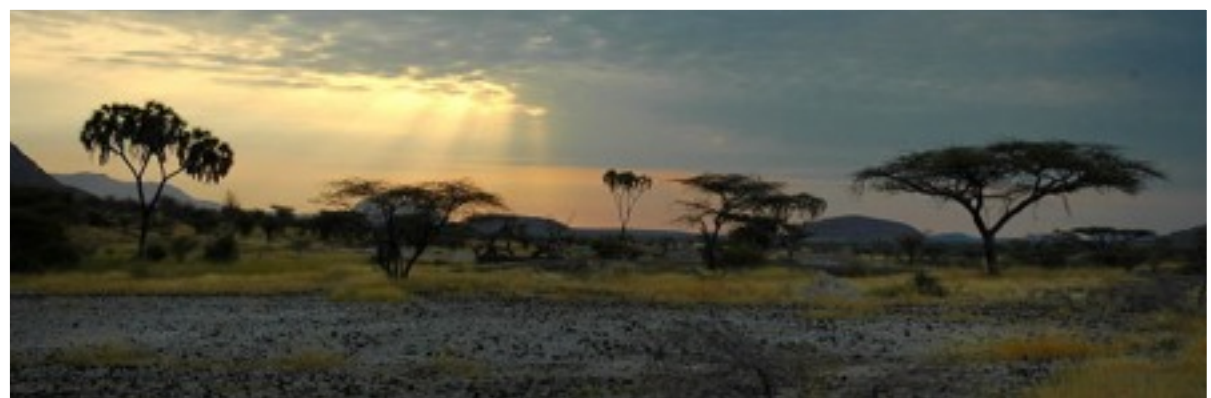
Nous avons découvert les choses par nous-mêmes sauf pour **Wajee Camp** où l'on doit être accompagné par un guide local qui n'est en principe pas un spécialiste, mais plutôt un jeune faisant un stage de quelques mois. J'ai également demandé un guide (Willy) pour **Sokoke Forest**, cela permet d'avoir accès à toutes les parties de la forêt. C'est également indispensable pour trouver **Sokoke Scops Owl**. Pour les **Taita Hills** c'est indispensable de prendre un rangers car les fragments de forêt seraient très difficiles à trouver. D'une manière générale c'est bien de prendre un guide local dans les zones menacées pour apporter quelques devises et ainsi contribuer à la sauvegarde de l'endroit.



Zèbre de Grevy's



Hartlaub's Bustard



Itinéraire

03 juillet : Départ de Zurich à 9h30, arrivée à Nairobi à 18h10, nuit à l'hôtel Lenana Mount

04 juillet : Quelques achats à Nairobi, route jusqu'à Nakuru (env.3h), après-midi Nakuru NP, nuit Makalia Camp Site (attention les babouins)

05 juillet : Nakuru NP jusque vers midi, route pour le PN Aberdare en passant par North Kinangop et quelques arrêts dans des prairies un peu naturelles à la recherche du **Sharpe's Longclaw**, mais sans succès. Entrée dans le PN Aberdare par Matubio Gate (en hauteur donc réseau pour la smart card) vers 16h00. Nuit au Reedbuck Public Camp Site.



Scaly Francolin.

06 juillet : Aberdare, observations sur les hauts plateaux, puis descente jusqu'à la place de camping de Ruhuruini avec de nombreux arrêts dans les belles forêts. Nuit à Ruhuruini Public Campsite.

07 juillet : Exploration de la zone du Salient, vers 10h30 essai de sortie par la porte de Ruhuruini (pas de réseau). Nous traversons le Salient jusqu'à la porte Treetops (pas de réseau non plus). Nous roulons jusqu'à Nyeri (20 minutes). Nous allons profiter du magnifique buffet de l'hôtel Outspan, une vieille maison coloniale dans un joli parc. Nous nous renseignons là sur la route à suivre pour Wajee Camp et nous nous mettons en route pour environ une heure. Nous faisons une première et infructueuse tentative pour le **Hinde's Babbler**. Nuit à Wajee Camp

08 juillet : A la recherche du Babbler pendant environ 4 heures sans succès, route jusqu'à Nyeri pour faire des réserves pour le nord dans le supermarché Mathay. Après un délicieux poulet rôti frites juste en face du supermarché, nous roulons jusqu'au parc national de Shaba (env. 3 heures). Nuit à la fabuleuse Shaba Sarova Lodge.

09 juillet : Départ à 6 heures pour un safari dans Shaba le long de la piste principale puis sur une piste secondaire sur la droite après un marécage, de retour à l'hôtel vers 9h00 pour le petit déjeuner. Nous profitons de la magnifique piscine et observations dans le parc de l'hôtel. Vers 14h00 en route pour les 30 kilomètres (env. 2 heures) de piste jusqu'à la plaine aux **William's Lark**. Nuit, Shaba Sarova Lodge.

10 juillet : Safari dans le parc national de Buffalo Spring (20 minutes et même ticket d'entrée que Shaba), notre première crevaillon. Nous donnons le pneu à réparer à la Lodge pendant que nous profitons du buffet puis de la piscine. Route jusqu'à Samburu (30 minutes). Safaris jusqu'à la Samburu Lodge. Nuit, dans le camping au bord de la rivière entre la Lodge et le pont (détruit par une crue !). Beaucoup de vent et des éléphants autour de la tente toute la nuit!

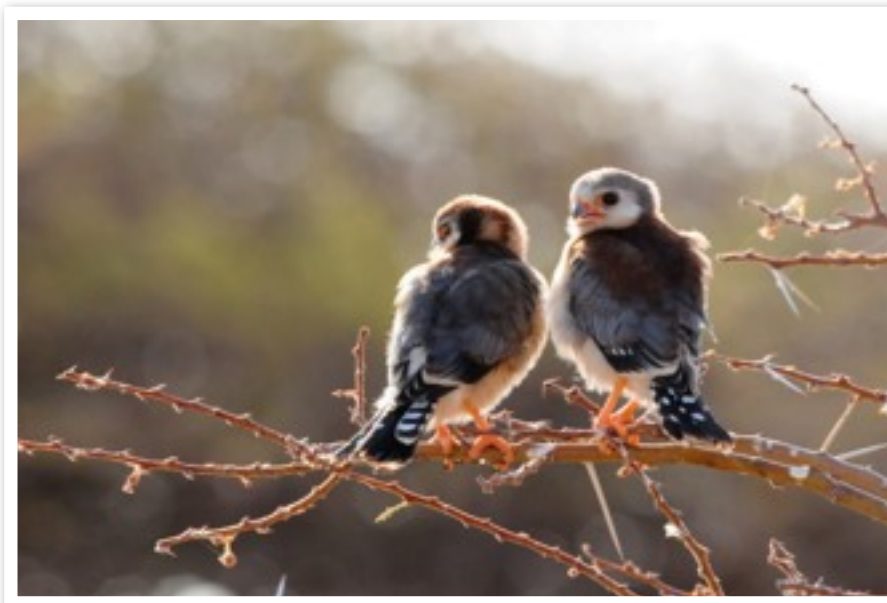
11 juillet : Safari le matin, repas et piscine à Samburu Lodge, safari en fin d'après midi. Nuit dans le même camping, un peu plus loin de la rivière et plus calme.



Silver-checked Hornbill

12 juillet : Safari le matin après un petit déjeuner au bord de la rivière nous nous mettons en route pour Marsabit (6h30), arrivons à la tombée de la nuit. Nuit, Marsabit Lodge.

13 juillet : A 5h50 je roule vers la sortie du Parc dans un brouillard à couper au couteau. Je me suis arrangé la veille avec le garde pour qu'il m'ouvre la porte. Je roule pendant 4 heures vers le nord en explorant les magnifiques paysages désertiques. A 10h00, je rebrousse chemin et fait la même chose au retour. J'ai promis à ma femme d'être de retour à la Lodge à 14h00. Elle est restée tranquille à la Lodge pour éviter de se faire secouer sur ces terribles pistes ! Après midi observation à Marsabit jusqu'au Paradise Lake. Nuit, Marsabit Lodge



Pygmy Falcon

14 juillet : Longue journée de route ponctuée par deux crevaisons. Arrivée en fin d'après midi à Timau pour encore faire quelques observations dans le jolie jardin de Ken trout Guest Cottage, très bonne truite le soir. Nuit, Ken trout Guest Cottage.

15 juillet : Passage au headquarter du parc national d'Aberdare pour essayer de récupérer notre smart card, sans succès. Route jusqu'à Wajee Camp pour un dernier et fructueux essai pour le **Hinde's Babbler**. L'après-midi nous essayons de rejoindre Lake Naivasha par les petites routes, mais nous nous perdons et arrivons à Naivasha de nuit. Nous essayons d'aller au très joli, pittoresque et bien placé Elsamere conservation Center, mais c'est déjà complet. Nous devons rebrousse chemin et refaire la très pénible route car dans la nuit avec de très nombreux gens et gendarmes couchés. Nuit, au Lake Naivashe Country Club.



Verreaux's Eagle Owl

16 juillet : Je pars de nuit pour arriver à l'aube à Kieni forest (env. une heure de route). au retour arrêt fructueux pour le **Sharpe's Longlaw**. Après midi, Elsamere, puis fin de journée dans le parc et le bord du lac de notre hôtel. Nuit, au Lake Naivashe Country Club.

17 juillet : Route jusqu'à Nairobi (env. 1h30). Nous allons changer de l'argent à l'aéroport dans le seul bureau du Kenya qui accepte des dollars plus vieux que l'année 2000. Nous allons au headquarter du parc national de Nairobi où on nous a promis que l'on trouverait notre smart card, et bien non ! Après un repas au restaurant du parc, nous roulons jusqu'à Voi (env. 4h30). nous arrivons juste avant la fermeture de la porte et faisons un safari à la tombée de la nuit jusqu'à notre emplacement de camping. Nuit, Ndolo Campsite.

18 juillet : Safari jusqu'à Lugard Falls, Crocodile point, puis nous suivons la rivière Athi jusqu'à Sala Gate. Nous mangeons très bien au Crocodile Camp situé au bord de la rivière à quelques kilomètres en dehors du Parc. Le ciel devient très sombre et à peine on se remet en route que la pluie se met à tomber. La piste se transforme en patinoire et nous faisons le pire trajet de notre périple dans un borborygme infernal. Il nous faudra plus de 4 heures de braquages et contres braquages, de concentration et de tension pour rejoindre Watamu. En fin d'après midi nous passons au Headquater de Sokoke forest pour organiser un guide pour le lendemain. Nuit, Turtle Bay Beach Club.



Caracal

19 juillet : Je suis à 6h00 au parc où je paye les \$ 20 de taxe et je retrouve Willy le très bon guide Ornitho. Nous explorons une piste en face de Mida creek et malgré deux arbres en travers de la piste qu'il nous faudra dégager, nous faisons de belles observations. De retour à l'hôtel pour 9h30 pour le petit déjeuner. Journée tranquille au bord de la piscine. A 16h00 de retour à Sokoke pour observer autour du Headquater puis à env. 15 kilomètre près du lake Jipe pour **Sokoke Scops Owl** sans succès. Nuit, Turtle Bay Beach Club.

20 juillet : Comme hier de 6h00 à 9h00 dans Sokoke, après-midi bateau jusqu'aux récifs pour du snorkling, puis nous partons pour Mida Creek pour la fin de l'après midi. Nuit, Turtle Bay Beach Club.

21 juillet : 6h00-9h00 Sokoke même piste que le premier jour, nouvel essai infructueux pour Sokoke Scops Owl près du lac Jipe. Nous quittons l'hôtel à 13h00 pour Voi (3h30). Nous avons pris Willy avec nous, il nous servira également de guide pour Taita Hills. Observations en fin d'après midi autour de Voi. Nuit Leopard Lodge.

22 juillet : Nous retrouvons notre voiture avec une quatrième crevaillon ! Pendant notre petit déjeuner un gars de l'hôtel nous change la roue. Route jusqu'au nouveau bureau de la forêt de Taita Hills (1h30). Nous devons attendre la venue du chef plus d'une demi heure, nous payons la taxe d'entrée de 600 KS. Nous



Giant Kingfisher

prenons un ranger (une connaissance de Willy) et partons pour la forêt (40 minutes de très mauvaise piste). Durant la matinée nous visitons deux forêts. Vers midi nous repartons pour Voi où nous mangeons et quittons Willy qui rentre à Watamu avec les transports publics. Nous roulons jusqu'à Tsavo Gate et Safari à travers Tsavo West avec un fabuleux **léopard** et 6 très rares **lycaons**. Nuit, camping de Chylu Gate.

23 juillet : Safari jusqu'à Mzima Spring puis jusqu'à la porte de Mitto Andai, repas en face de la sortie du parc, puis route jusqu'à Nairobi (3h30). Nuit, à l'hôtel Lenana Mount.

24 juillet : Safari dans Nairobi NP, vers 15h30, nous partons pour rendre la voiture à l'aéroport manger et prendre l'avion.

Descriptions des endroits visités

Je ne vais pas donner trop de détails pour les endroits connus et déjà décrits dans de nombreux autres rapports de voyage. Les lieux sont décrits dans l'ordre chronologique de notre itinéraire. La littérature étant en anglais je trouve plus utile de mettre les noms d'oiseaux dans cette langue. Quand je ne donne pas le nombre d'oiseaux, c'est que l'espèce est commune.

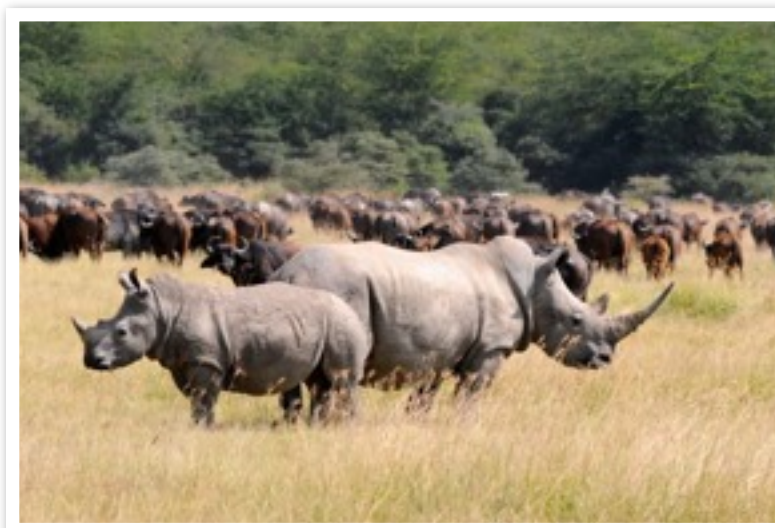
Nakuru NP

Situé à environ 2h30 de Nairobi, c'est un passage obligé, car le spectacle ornithologique du lac est grandiose. Se rendre à "Cormorant point" puis suivre les berges du lac sur les petites pistes et contempler les myriades d'oiseaux d'eau. Le pont au sud du lac, avec ses marais et prairie est également magnifique. Si vous avez la chance de voir la parade du **Long-tailed Widowbird** cela restera également gravé dans vos mémoires. Ne pas négliger les forêts et savanes boisées qui sont encore les derniers endroits dans la vallée du rift où l'on a une très petite chance de voir la **Grey-crested Helmet Shrike**. Les mammifères sont nombreux et la spécialité du parc est certainement les deux espèces de rhinocéros qui ont été introduites. 24 à 48 heures devraient être suffisantes pour faire le tour.



Spécialités non vues : Hildebrand's Francolin, Narina Trogon, Rufous-throated Wryneck, Grey-crested Helmet Shrike

Sélection des espèces observées : Great White Pelican, Great and Lesser Flamingo, 2 Squacco Heron, 10-15 African Spoonbill, 2 Red-billed Teal, 3 Hottentot Teal, 1 Black-shouldered Kite, 1 Lappet-faced Vulture, 1 African Fish Eagle, 2 Long-crested Eagle, 1 Common Kestrel, 2 Coqui Francolin, 1 Lesser Moorhen, Kittlitz's Blacksmith and Crowned Lapwing, Whiskered Tern, 1 Hybride Lovebird, 3 Striped Kingfisher, 3 Lilac-breasted Roller, Green Wood-hoopoe, 1 African Grey Hornbill, 4 Grey Woodpecker, Rufous-naped Lark, 1 Red-caped Lark, Mosque Swallow, Rock Martin, Northern Anteater Chat, 8 Mocking Cliff Chat, 6 Little Rock Thrush (au pied des Falaises), Rattling Cisticola, Pectoral Patch Cisticola, African Grey Flycatcher, Arrow-marked



Babbler, 2 White-bellied Tit, 1 Grey-backed Fiscal, Eastern Black-headed Oriole, 2 Kenya Rufous Sparrow, 1 Red-headed Weaver, 1 Long-tailed Widowbird, 1 Cinamon-breasted Bunting. **Mammifères** : **Rhinocéros blancs** (à trois places dans le sud du parc), Buffles, Zèbres, Girafes, Impalla, Gazelle de Thompson et de Grant, Eland du Cap, Cobe à croissant, Phacochère Babouins (attention aux affaires laissées sans surveillance, également une porte de voiture ouverte), Rock Hyarax.



Jackson's Francolin

Aberdare NP

Situé à environ 2h30 de Nairobi, le parc national d'Aberdare est un endroit peu touristique que nous avons eu beaucoup de plaisir à visiter. Ce n'est pas un paradis pour les mammifères mais les oiseaux y sont nombreux et intéressants. Les pistes principales sont bonnes et même praticables avec une voiture normale. Il faut savoir qu'au mois de juillet les montagnes sont la plupart du temps prises dans le brouillard (la nuit et se dissipant dans la matinée) ou dans les nuages (gris et brumeux toute la journée). Nous n'avons eu aucune difficulté à trouver les deux spécialités du parc le **Jackson Francolin** et **Aberdare Cisticola**. Ces deux espèces sont communes sur le haut plateau aux alentours de 3000 m. Nous avons trouvé les forêts intéressantes, spécialement dans la descente entre Chania picnic site et Ruhuruini Public camp site. La difficulté d'observer en forêt est que l'on n'est pas sensé quitter la voiture. Il n'y a plus de lions mais il faut se méfier des buffles et des éléphants. Nous avons été déçus par la partie du parc dite du Salient, entre les Lodge de "Treetop" et de "The Ark". Cette zone a été beaucoup déboisée et ne donne pas l'aspect sauvage de la partie supérieure. Une journée de traversée du parc est suffisante pour trouver les deux spécialités, mais si l'on veut faire justice aux espèces

forestières il faudra plus de temps. Attention aux problèmes de réseaux avec la Smart Card (voir le chapitre Smart Car plus haut).

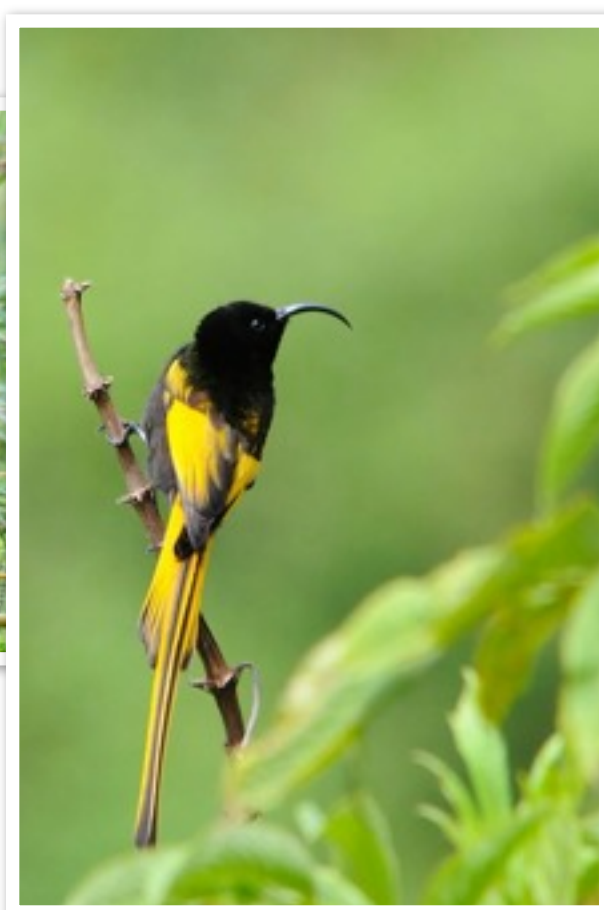
Spécialités non vues: Olive Ibis (rare), Ayres Hawk Eagle,, Moustashed Green Tinkerbird, Doherty's Bushshrike.

Sélection des espèces observées : 2+2 African Black Duck 2 Mountain Buzzard, 2 Crowned Eagle, Scaly and **Jackson's Francolin**, 5+2 **Eastern Bronze-naped Pigeon**, 1 African Olive Pigeon, **Red fronted Parrot**, **Hartlaub's Turaco**, 2+2 Silvery-cheeked Hornbill, Mountain Greenbul, **Moorland Chat**, Olive Thrush, 1 **Abyssinian Ground Thrush** (sur la piste en fin de journée), 2



Aberdare Cisticola

Mountain Wagtail, Brown Woodland Warbler, Hunter's Cisticola, **Aberdare Cisticola**, 1 Chestnut-throated Apalis 2 **Golden-winged**, Tacazze, 1 **Scarlet-tufted**, Malachite Sunbird, 1 groupe de **Waller's Starling**, 1 Grey-crowned Nigrofinch, 2 **Abyssinian Crimsonwing**, 5 Thick-billed Seedeater, 1 Yellow-crowned Canary. **Mammifères** : 3+3 Syke's Monkey, 1+1 Lièvre des rochers, Buffles, Cobe de Bohor (Redunca), Guibe harnaché, Cobe à croissant 3 Eléphants (pas facile à voir).



Syke's Monkey et Golden-winged Sunbird

Wajee Camp <http://www.wajeenaturepark.com/pages/index.php>

Situé à environ trois quarts d'heure de Nyeri, Wajee Camp est un des rares endroits où l'on a une chance d'observer le rare et localisé **Hinde's Babbler**. Pour trouver le camp il n'est pas facile de s'orienter dans ce paysage vallonné, parcouru de nombreuses routes. Le mieux est de demander régulièrement son chemin. D'après mes souvenirs, à la sortie de Nyeri direction Karatina sur la route catégorie C qui sort au sud-est de la ville, prendre à droite juste après une des dernières stations services (en dehors de ville). Suivre cette route sur environ 15 ? kilomètres, arrivé à une bifurcation en T, prendre à gauche pour environ 10? kilomètres. Au milieu d'un village (Mukurweini) avec de nombreux petits commerces et une bifurcation en V, prendre à droite et descendre sur environ 5 kilomètres pour trouver le camp sur la gauche. Il y a un plan d'accès sur le lien ci-dessus si vous venez de la direction opposée (Nairobi par Karatina).

Il est possible de dormir sur place dans des chambres assez basiques dont certaines avec eau chaude. Si vous n'avez pas pris contact avant, il n'est pas possible de manger. Nous avons fait notre propre cuisine.

On trouve sur place un guide qui vous emmène dans les 2-3 endroits susceptibles d'accueillir l'espèce. Aucun nid n'a jamais été trouvé et l'oiseau se déplace en fonction des fruits ou autre nourriture. Attention à la météo, si c'est froid et humide les Babblers restent tranquilles et ils sont impossible à voir. Lors de notre première visite la météo était défavorable, brouillard et petite pluie, sentiers avec boue rouge extrêmement glissante et collante. Malgré une recherche de deux heures en fin d'après midi et 4 heures le lendemain matin aucune trace de la rareté. Lors de notre deuxième passage en route pour Nairobi, ma femme m'avait laissé une heure qui a suffit pour faire une belle observation.

Attention les guides ne sont pas des experts et quand ils voient un Babbler ils pensent que c'est l'oiseau mais le **Northern Pied Babbler** est présent et commun.

Passer une nuit sur place avec une visite l'après-midi et une le matin devrait être suffisant pour voir le Hinde's Babbler, pour autant que la météo soit favorable.

Sélection des espèces observées : 1 Red-throated Wryneck, Olive Thrush, 1 groupe Hunter's Cisticola, White-eyed Slaty Flycatcher, Northern Pied Babbler, 5 **Hinde's Babbler**, 1 White-bellied Tit, 1

Shaba NP)

Situé à environ 5h30 de Nairobi et environ 2h30 de Nyeri, Shaba est un parc national peu visité par les chercheurs de mammifères, car ils sont peu nombreux dans ce paysage aride. Par contre, c'est un endroit réputé pour les oiseaux et spécialement les alouettes. L'endémique **William's Lark** présente toute l'année et la nomade **Friedmann's Lark** présente après les pluies (octobre novembre). La **Masked Lark** est peut-être aussi une possibilité. Cette réserve fait partie du trio Buffalo Spring et Samburu et la taxe d'entrée est valable pour les trois. En 2010 il n'y avait pas de smart card. Au moment de notre visite le camping n'était pas possible. Nous n'avons pas regretté car nous avons ainsi pu découvrir la fabuleuse Shaba Sarova Lodge. Si c'est possible à l'avenir il pourrait valoir la peine de camper à l'emplacement au bord de l'Ewaso Ngiro river. Non seulement c'est très beau, mais en plus proche de la plaine aux alouettes. La **William's Lark** se trouve à une trentaine de kilomètres (environ 2 heures) à l'Est de la lodge. Il faut suivre la piste principale direction Gafarsa Gate. Attention, peu après la bifurcation pour Shaba Gate la piste principale se perd un peu dans le sable et on aurait tendance à se faire attirer vers le nord direction le camping et la rivière. Il faut donc persister direction Est, même si la piste est moins marquée. Une fois la zone sablonneuse passée (env. 1 km). on retrouve la piste caillouteuse principale. Après une légère montée on se retrouve sur un grand plateau, pratiquement sans arbres. Il n'y a que des pierres de lave noire avec de l'herbe jaune, on est arrivé ! L'alouette de William's est farouche, la meilleure stratégie est donc de scanner les quelques perchoirs au télescope. Il faut de la patience car l'alouette passe la plupart de son temps au sol. Si l'on aperçoit une silhouette pouvant faire l'affaire au loin, s'approcher à pied. D'après les rangers c'est possible car la visibilité est bonne à longue distance et l'on pourra ainsi repérer les dangers au loin. J'ai pu ainsi m'approcher et observer la **William's Lark** au télescope à environ 30 mètres. Elle avait quitté son perchoir et était figée au sol à m'observer. J'ai ensuite voulu m'approcher pour la photographier, elle a disparu et là impossible de la retrouver. J'ai quadrillé la zone dans tous les sens sans la lever ni voir un mouvement au sol ! Pour la **Friedmann's Lark** je n'ai pas d'informations. Elle ne se trouvera pas dans cette plaine mais dans les zones plus boisées. Dans la plaine de lave la **Masked lark** est possible ? Pour profiter de la lodge, sa piscine et ses bon repas, il faudra compter un minimum de deux nuits dans ce parc.

Sélection des espèces observées : 3 Somali Ostrich, 1 Wolly-necked Stork, 6 African Spoonbill, 2 Hooded Vulture, 1 Secretarybird, 1 Gabar Goshawk, 1 Shikra, 2 African Hawk Eagle, 1 Peregrine Falcon, Yellow-necked Spurfowl, Chestnut-bellied Sandgrouse, Lichtenstein's Sandgrouse, 2 African Mourning Dove, 2 White-bellied Go-away Bird, Blue-naped Mousebird, 3 Grey-headed Kingfisher, 10 White-throated Bee-eater, 1 Rufous-crowned Roller, 3 Lilac breasted Roller, 1 Abyssinian Scimitarbill, Eastern Yellow-billed, 1 Von der Deckens Hornbill, 1 Red-and-yellow Barbet, 1 Greater Honeyguide, 2 Nubian Woodpecker, 1 **William's Lark**, Pink-breasted Lark, Fischer, Chestnut-headed Sparrow-Lark, 5 Northern Brownbul, 1 Bristle-crowned Starling, 2 Golden-breasted, Fisher's, Magpie Starling, Donaldson-Smith's Sparrow-Weaver, Red Billed Quelea, 1 Cut-throat Finch, **Mammifères** : Ecureuil fouisseur, Phacochère, Girafe Réticulée, Dik dik de Kirk, Gazelle de Waller (Gerenuk), Vervet



Donaldson-Smith's Sparrow-Weaver

Samburu NP

Situé à un quart d'heure de Shaba, c'est un parc avec beaucoup plus d'animaux mais également plus de monde. De nombreux groupes ornithologiques visitent cet endroit et beaucoup a déjà été écrit. Je ne vais donc pas trop m'étendre. Il faut noter que le pont reliant Bufalo Spring à Samburu a été emporté et je ne sais pas si et quand il va être reconstruit. Il faudra donc se renseigner. Nous avons passé deux jours à sillonner les pistes dans tous les sens avec comme but principal, trouver un léopard. Ce qui se réalisa le dernier matin. Les pistes près de la rivière sont vraiment trop fréquentées et quand un animal rare est trouvé les véhicules se rassemblent et c'est à mon goût très dérangeant. Plus l'on s'éloigne de la rivière plus on est tranquille mais les animaux deviennent plus rares. Pour les oiseaux, toutes les zones ont leurs intérêts.

Spécialités non vues : White-headed Mousebird, Somali Bee-eater, Yellow-vented Eremomela, Pygmy Batis, Bare-eyed Thrush, Somali Tit

Sélection des espèces observées : 6 Great White Pelican ! White-backed, Rüppel's, 2 Lappet-face Vulture, 2 Brown-Snake Eagle, Bateleur, 1 African Harrier Hawk, 3 Eastern Chanting Goshawk, Twany Eagle, 2 African Hawk Eagle, Vulturine, Helmeted Guineafowl, Crested Francolin, Yellow-necked Spurfowl, 1 Buff-crested Bustard, 2 Water Thick-knee, Black-faced Sandgrouse, Lichtenstein's Sandgrouse, Orange-bellied Parrot, 2 Grey-headed Kingfisher, 2 Little Bee-eater, 2 Lilac-breasted Roller, 4 Green-Wood-hoopoe, Red-winged, Pink-breasted Lark, Wire-tailed Swallow, 2 Spotted Palm-Thrush, White-browed Scrub Robin, 1 Rufous Chatterer, 1 Sulphur-breasted, 1 Rosy-patched Bush-Shrike, 2 Brubru, 2 Golden-breasted Starling, 3 Red-bill Oxpecker, Black-capped Social Weaver, 1 Red-headed Weaver, Red-headed Quelea, **Mammifères** : 1 **Léopard**, 1 **Guépard**, Eléphants, Oryx, Ecureuils fousseurs, Phacochères, Girafes Réticulées, Dik dik, Gazelles de Waller (Gerenuk), Impalas, Vervet, Babouins olives, Cobes à croissant



Black-faced Sandgrouse



Chestnut-bellied Sandgrouse



Lichtenstein's Sandgrouse

La route jusqu'à Marsabit NP

Ce parc national se trouve en dehors des sentiers battus. Longtemps le trajet entre Archer's Post et Marsabit ne pouvait se faire qu'en convois ou avec deux gardes armés en raison d'attaques possibles. Nous nous sommes renseignés auprès de quelques personnes, des rangers, le personnel des lodges, et au moment de notre séjour la situation était calme. Nous nous sommes donc lancés dans l'aventure. Je pense qu'à l'avenir il sera de plus en plus facile de se rendre à Marsabit car une magnifique route est en construction et en plus des travailleurs, l'armée est présente pour sécuriser la région.

Il y a environ 260 kilomètres entre Samburu (Archer's Post) et Marsabit et il nous a fallu 6h30 pour couvrir la distance. Le 80 premiers kilomètres ont été parcourus en une petite heure sur une route magnifique, la meilleure que nous ayons eue au Kenya. C'était un sentiment incroyable de rouler sur ce ruban d'asphalte noire et lisse dans une région pratiquement inhabitée et aride. Une fois l'ancienne piste retrouvée, les choses changent. Sur la tôle ondulée on a l'impression que la voiture va se démonter et on ne peut vraiment pas rouler vite. A part un bus et un 4x4 nous n'avons croisé aucun véhicule ! Les quelques villages et les populations sont vraiment pittoresques. Il faudra prévoir un petit billet si l'on s'arrête pour prendre une photo. Nous n'avons pas eu beaucoup de temps pour observer durant le trajet et cela vaudrait certainement la peine de partir tôt le matin pour explorer ces régions peu connues.

Spécialités non vues : Heuglin's Bustard, Somali Bee-eater, Somali Fiscal, Ashy Cisticola, Somali Crombec, Pringle's Puffback, Somali Sparrow

Sélection des espèces observées : 4 Somali Ostrich, 3 Eastern Chanting Goshawk, 4 **Somali Courser**, 1 White-bellied Go-away Bird, 1 Black-throated Barbet, Chestnut-headed Sparrow Lark, 5 Cape Crow, Somali Crow



Somali Courser

Berger Randille ?



Marsabit NP

Dans la petite ville de Marsabit on trouve de l'essence et des petits hôtels au bord de la route à la sortie nord de la ville. Comme je l'ai expliqué plus haut et si l'on a du temps, je conseille de dormir à la lodge dans le Parc National. Ce massif montagneux est un îlot de verdure au milieu de paysages désertiques. La forêt et les paysages sont magnifiques et une excursion jusqu'à Paradise Lake vaut la peine. Il n'y a pas de spécialité ornithologique dans ces belles forêts mais les amateurs de papillons seront comblés. Les lacs de cratères sont intéressants pour les oiseaux d'eau et les mammifères y sont faciles à observer.

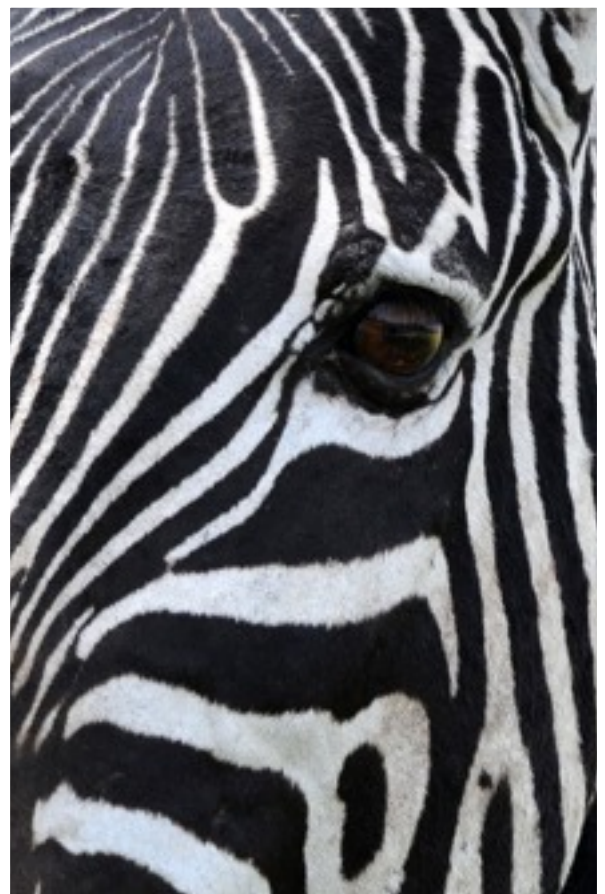


Lake Paradise, Marsabit NP

Sélection des espèces observées : 1 Glossy Ibis, 3 African Spoonbill, 2 African Fish Eagle, 1 Tawny Eagle, 2 Tambourine Dove, 1 Black Cuckoo-Shrike, 1 Olive Thrush, 1 African Paradise Flycatcher, 1 Sulphur-breasted Bush-Shrike **Mammifères :** une **lionne** attaquant des babouins olives devant la lodge ! éléphants, buffles, 1 zèbre



Yellow-billed Stork



Zèbre commun.

Le désert de Dida Galgalu

Ce désert est situé à environ 2h30 (sans les arrêts) de mauvaises pistes au nord de Marsabit en direction de Moyale ville frontière avec l'Éthiopie. Sortir de la ville par le nord, laisser une piste partant sur la gauche pour le lac Tukana, passer un grand cratère sur la gauche de la route et commencer une lente descente pour les plaines. De toute façon il est difficile de se perdre, il suffit de rester sur la piste principale qui est tout de même l'unique axe entre le Kenya et l'Éthiopie ! C'est une impression assez incroyable d'être seul au milieu de ces énormes étendues désertiques. De s'arrêter au hasard et de rechercher les spécialités. Je me suis arrêté systématiquement sur les ponts à la recherche du **Somali Sparrow**, mais sans succès. En recherchant attentivement dans les plaines sablonneuses au milieu des champs de lave noire, j'ai trouvé par trois fois le **Somali Courser** et par deux fois la **Heuglin's Bustard**. C'est le hasard qui m'a permis de voir le **Somali Bee-eater**. Il s'est envolé du bord de la route, s'est posé un peu plus loin où j'ai pu



l'observer, puis le temps que je prenne le télescope, je l'ai perdu de vue et ne l'ai plus jamais trouvé. C'est une espèce discrète et farouche. Après environ 2 heures de route il y a quelques huttes de nomades avec des dromadaires et un petit village avec un restaurant et des boissons fraîches. C'est l'endroit où les quelques voyageurs s'arrêtent pour se reposer. En huit heures de route je n'ai rencontré qu'un camion, un bus et un motard, Ruedi un Africain du Sud qui était parti 4 mois plus tôt pour traverser toute l'Afrique jusqu'en Russie et il était sur le chemin du retour ! Passé ce village, compter encore une demi heure pour arriver dans le désert lui-même, une étendue de lave noire avec quelques herbes jaunes; c'est le pays de la **William's Lark** que je n'ai pas trouvée et de la **Masked lark** trouvée en roulant lentement et en suivant les quelques oiseaux levés au bord de la piste (le plus souvent des cochevis ou des Sparrow Lark). J'ai trouvé pratiquement toute les espèces désirées en une demi journée mais il me paraît plus sage de prévoir plus de temps soit en prévoyant une nuit de plus à Marsabit soit en campant dans la région. Pour cette dernière solution demander au restaurant s'il est possible de planter la tente quelque part.

Spécialités non vues : Somali Sparrow, Somali Fiscal

Sélection des espèces observées : 3 Somali Ostrich, 1 Eastern Chanting Goshawk, 5 Pygmy Falcon, 2 **Heuglins Bustard**, 2 Collared Pratincole ! 5 **Somali Courser**, 4 Crowned Lapwing, Little Swift (ponts), Blue-naped Mousebird, 1 **Somali Bee-eater**, 1 Von der Decken's Hornbill, Crested, Theckla, 5 **Masked Lark**, Chestnut-headed Sparrow Lark, 1 **Brown-tailed Rock Chat**, 2 Northern Crombec, 4 Red-fronted Warbler, Taita Fiscal, Somali Crow, 3 Fan-tailed Raven, Donaldson-Smith's Sparrow-Weaver, 2 Somali Bunting.





Heuglin's Bustard



Masked Lark

Kieni Forest et prairie pour le Sharpe's Longclaw

Le **Sharpe's Longclaw** est une espèce menacée endémique des prairies naturelles d'altitude du Kenya. Cette espèce est très menacée car son habitat est de plus en plus rare et fragmenté. Un endroit facile d'accès à environ mi chemin entre Nairobi et le lac Naivasha et peut-être le meilleur pour voir l'espèce. En



Sharpe's Longclaw

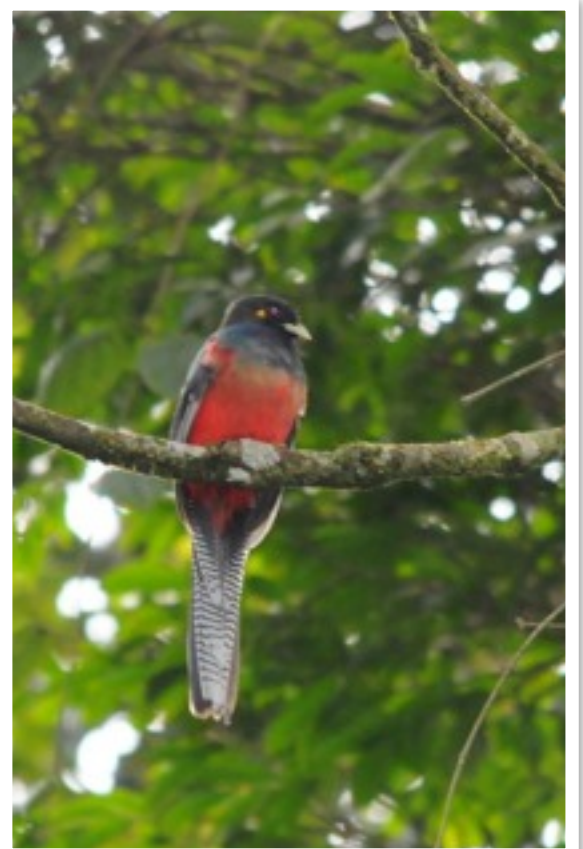
partant de Naivasha Country Club il m'a fallu environ une heure pour atteindre l'endroit. Rejoindre la route principale entre Nairobi et Nakuru, prendre la direction de Nairobi, suivre pendant environ 20 minutes jusqu'à la fin de la longue montée qui nous fait ressortir de la Rift vallée, laisser une station d'essence et des boutique du "view point" sur la vallée sur sa droite, avant un pont traversant la grande route prendre à droite puis passer sur le pont, suivre tout droit la mauvaise route avec de nombreux nids de poule pendant environ 10 minutes; à la sortie d'un village il y a de grandes prairies de part et d'autre de la

route, on est arrivé. Il m'a fallu une heure et demi de marche à travers les champs pour trouver l'oiseau. La marche n'est peut-être pas nécessaire car le Longclaw se trouvait dans les touffes de grandes herbes (Tussock) juste au bord de la route.

Kieni forest est un peu plus loin (environ 20 minutes) le long de la même route. Passer le village de Kieni, passer la "Forest Station" bientôt la forêt est visible de la route puis la route est au milieu de la forêt. Il y a plusieurs chemins qui partent à gauche ou à droite et qui sont les meilleurs moyens d'explorer l'endroit. J'ai lu et je sais pas si c'est fondé, qu'il y avait eu des attaques le long de la route ! J'ai donc pris mes précautions en parquant la voiture cachée le long d'un chemin de traverse. Se méfier également des éléphants. Si c'est la seule forêt d'altitude que vous visitez, une journée entière est un minimum pour faire justice au potentiel.

Spécialités non vues : Olive Ibis (rare), Barred Long-tailed Cuckoo, Abbott's, Sharpe's, Waller's, Chestnut-winged Starling, White-tailed Crested Flycatcher, Abyssinian Crimsonwing

Sélection des espèces observées : 1 **Eastern Bronze-naped Pigeon**, 1 Red-Chested Cuckoo, 1 **Hartlaub's Turaco**, 4 **Bar-tailed Trogon**, Red-capped Lark, 3 **Sharpe's Long Claw**, Yellow-whiskered Greenbul, Mountain Greenbul, 1 Evergreen Forest Warbler, 1 White-browed Crombec, 1 Black-collared Apalis, 3 Grey Apalis, White-eyed Slaty Flycatcher, Eastern Olive Sunbird, 4 **Black-fronted Bush-Shrike**, 2 Brown-capped Weaver, 3 Seed-billed Seedeater



Bar-tailed Trogon

Tsavo East NP

Situé à environ 3h30 de Nairobi, c'est le plus grand parc national du Kenya. Sa partie East est peu fréquentée par les touristes dès que l'on s'éloigne de l'entrée principale de Voi. Les mammifères sont nombreux, spécialement les éléphants. Le potentiel ornithologique est grand et si l'on a de la chance on peut tomber sur une **Heuglin's Bustard** vagrante ou comme lors de notre passage en 1996 un **African Swallow-tailed Kite**. Le nombre d'espèces de passereaux est grand mais pas évident à trouver en restant dans la voiture. Je conseille de traverser ce parc au moins une fois pour aller ou revenir de la forêt de Sokoke. La piste entre Tsavo et Malindi est bonne mais peut devenir très glissante par temps de pluie. C'est ce que nous avons vécu et c'était assez l'enfer. Une nuit dans le parc est un minimum. Il faut compter environ 4h30 entre Voi et Malindi en traversant le parc et sans compter les arrêts.

Tsavo West NP

Beaucoup plus fréquenté que la partie Est, ce parc vaut la peine d'être visité. Les paysages sont plus vallonnées et les mammifères sont nombreux. Nous avons eu la chance de voir un **léopard** traverser la piste puis de voir le très rare **Lycaon**. Les sources de Mzima Spring valent le détour. Il y a également un grand potentiel ornithologique. Une nuit est un minimum.

Spécialités non vues : beaucoup...

Sélection des espèces observées : Common Ostrich, 1 African Fish Eagle, 2 Bateleur, 1 **Hildebrand's Francolin**, 2 Giant Kingfisher, 1 Buff-crested Bustard, 2 Harlaub's Bustard, 1 Three-banded Courser, Black-headed Lapwing, 1 Spur-winged Lapwing, Black-face Sandgrouse, 1 African Scops Owl, 1 Lilac-breasted Roller, Von de Decken's Hornbill, 1 Red-and-yellow Barbet, Pink-breasted Lark, Chestnut-Headed Sparrow Lark, 2 Northern Crombec, 1 Hunter's Sunbird, Taita Fiscal, Rosy-patched Bush-Shrike, 1 Slate-coloured Boubou, 1 Shelley's Starling, Fisher's Starling, Yellow-billed Oxpecker, 1 Green-winged Pytilla, 1 Cinnamon-breasted Bunting **Mammifères** : Chacals à dos noir, Eléphants, Zèbres, Girafes, Gerenuk, 1 **Léopard**, 5 **Lycaons**, Babouins olives, 1 Petit Koudou

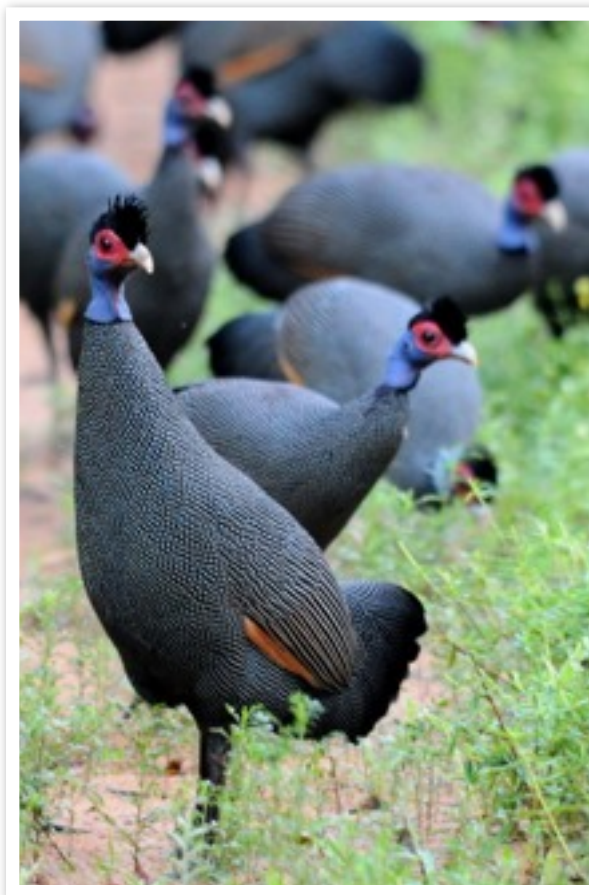


Three-banded Courser



African Scops Owl

Sokoke Forest



Helmeted Guineafowl



Mangrove Kingfisher

C'est une des dernières reliques de forêt côtière du Kenya et c'est un endroit incontournable pour tous les ornithologues visitant le Kenya. Heureusement, elle est bien protégée et n'a pas changé en quinze ans, espérons que cela dure. Les spécialités sont nombreuses et liées aux différents types de forêt, Afzelia (proche de la côte), Brachystegia (au milieu), Cynometra, le plus à l'intérieur des terres). Il sera par exemple inutile de chercher la fameuse **Sokoke Scops Owl** ailleurs que dans la zone de Cynamometra. Il est facile de loger à Watamu où les hôtels sont nombreux. Il faut environ 10 minutes de voiture pour arriver au HQ de la forêt. C'est un passage obligé pour payer la taxe d'entrée, 20 USD par jour en 2010. La forêt est vaste et une voiture est utile pour visiter les différentes parties. Il y a des zones intéressantes directement accessibles depuis le HQ mais les meilleures parties se trouvent le long de la piste partant en face de Mida Creek (environ 5 KM au sud du HQ sur la route principale). Mais ce chemin est fermé et il faut un guide pour ouvrir le cadenas. Il est également possible de parquer la voiture au bord de la route et d'explorer cette zone à pied (attention aux éléphants). Dans tous les cas, je pense qu'il est judicieux de prendre un guide pour voir un maximum des spécialités du coin et soutenir l'éco-tourisme et aider à la protection de Sokoke. En plus de la forêt il ne faudra pas louper Mida Creek (mieux à marée haute) une vaste baie entourée de mangroves, intéressante pour ses limicoles, laridés et autres oiseaux d'eau. Le **Crab Plovers** est particulièrement intéressant. Au nord de Malindi, le delta de la rivière Sabaki est connu pour les **Madagascar Pratincole** estivantes. Les prairies alentours sont intéressantes pour le **Malindi Pipit**. On pourra facilement passer une semaine dans la région en mélangeant balnéaire et nature. Dans tous les cas, trois jours pleins sont un minimum. Pour cette deuxième visite je me suis concentré sur des espèces non vues la première fois comme le **Sokoke Pipit** et **Amani Sunbird**.

Spécialités non vues : Clarke's Weaver (juillet-août), Sokoke Scops Owl, Pallid Honey, Mombassa Woodpecker, African Pitta (rare avril-novembre), Spotted Ground Thrush (février-novembre), Moustached Green Tinkerbird, Retz et Chestnut-fronted Helmetshrike

Sélection des espèces observées : 1 Dimorphic Egret, 1 **Southern Banded Snake Eagle**, 1 groupe Helmeted Guineafowl, env. 60 **Crab Plover**, ent. **Fischer's Turaco**, 1 Mangrove Kingfisher, Green Barbet, 1 Scally-throated Honeyguide, 3 **Sokoke Pipit**, 2 Eastern Nicator, Northern Brownbul, Fisher's, **Tiny**, Zanzibar Sombre, Yellow-bellied Greenbul, 2 **East Coast Akalat**, 1 Eastern-bearded Scrub Robin, 2 **Coastal Cisticola**, Little Yellow Flycatcher, **Forest**, 3 Pale, Black Headed Batis, Scally Babbler, 1 couple **Plain-backed**, 1 couple **Amani**, 1 variable Sunbird, 1 **Four-coloured Bush-shrike**, Black-backed Puffback African Golden Oriole, Black-bellied Starling, 1 **Peter's Twinsspot**, **Mammifères** : 2 **Caracal**, 1 **Rhynchocyon à dos doré**



Sokoke Pipit.

Taita Hills

C'est un massif de montagnes isolées entre Tsavo East et Tsavo West. C'est situé à environ une heure de route de Voi. Il y a trois espèces qui sont endémiques à ce relief : **Taita Thrush**, **Apalis** et **White-eye** (cette dernière est considérée comme sous espèce par certains auteurs). La forêt a bientôt complètement disparu et il ne reste plus que 5 petites poches fragmentées. Ces espèces sont donc en voie de disparition. Spécialement l'Apalis qui a vu ses effectifs se réduire de plus de la moitié ces deux dernières années. Il en resterait moins de 100 individus ! Il faut maintenant passer par un HQ pour payer une petite taxe d'entrée et prendre un Rangers avec soi. Ce dernier sera très utile pour trouver les fragments de forêt. Les pistes d'accès à la partie supérieur sont très mauvaises et à éviter par temps de pluie (y aller à pied). En attendant que les paperasses soient faites, cela vaut la peine d'observer dans les grands arbres autour du HQ. Nous avons vu 1 **Brown-breasted Barbet**, une espèce recherchée à Sokoke, mais sans succès. Nous sommes venus le matin même de Voi et avons passé trois heures (9h00-12h00) à explorer le coin. Le White-eye est assez commun et ne devrait pas poser de problème, le merle (Thrush) est plus rare mais nous l'avons vu par trois fois dans la forêt supérieure. Nous n'avons pas trouvé d'Apalis ! Il y a quelques hôtels dans la région et je pense qu'une nuit passée sur place pour augmenter le temps d'observation ne serait pas un luxe pour plus de chances avec l'Apalis.

Spécialités non vues : Taita Apalis

Sélection des espèces observées : 1 Brown-breasted Barbet, Striped-cheeked Green-bull, 2 White-starred Robin, 3 **Taita Thrush**, Black-headed Apalis, **Taita White-eye**



Taita White-eye

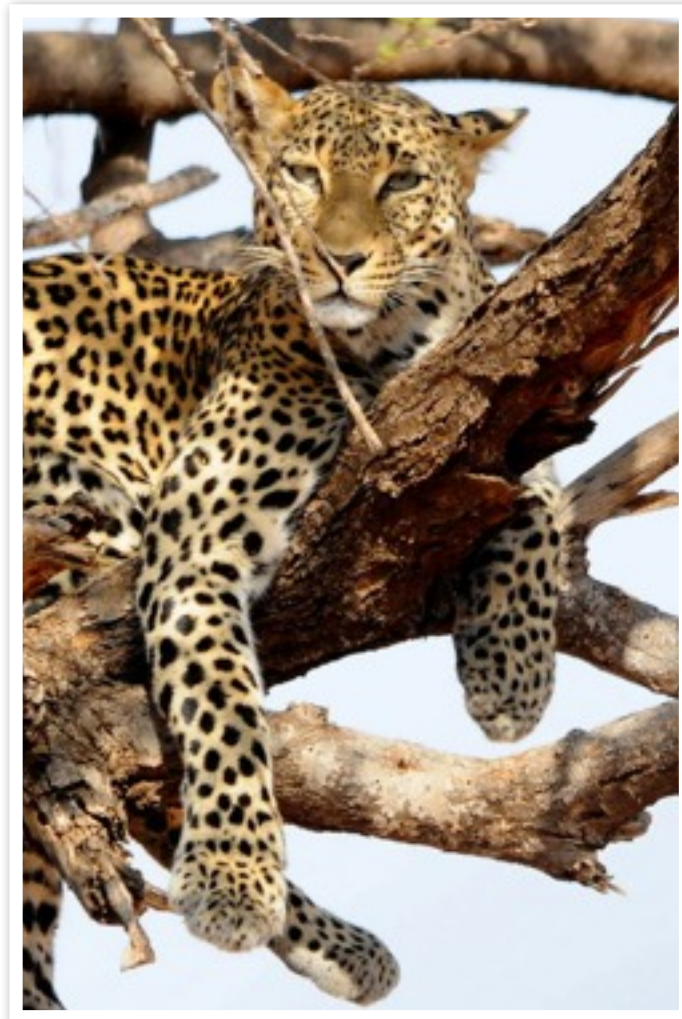
Nairobi NP

Situé à deux pas de l'aéroport international et de la ville de Nairobi, c'est l'endroit idéal pour une introduction à la nature africaine en début de voyage ou pour un jour de réserve à la fin du voyage. C'est également une des seules places où l'on a des chances d'observer la **Red-throated Tit** et le **Jackson's Widowbird**. A noter que l'on peut se déplacer à pied autour de Hippo Pools.

Spécialités non vues : Yellow-throated Sandgrouse, Red-throated Tit, Pangani Longclaw

Sélection des espèces observées : 3 Ostrich, 2 Secretary Bird, 1 Kori Bustard, Nyanza Swift, 30 Banded Martin, Yellow-throated Longclaw, 1 Bronzy Sunbird, 1 gr env. 10 **Jackson's Widowbird**, 1 Purple Grenadier, 1 African Quail Finch

Portfolio



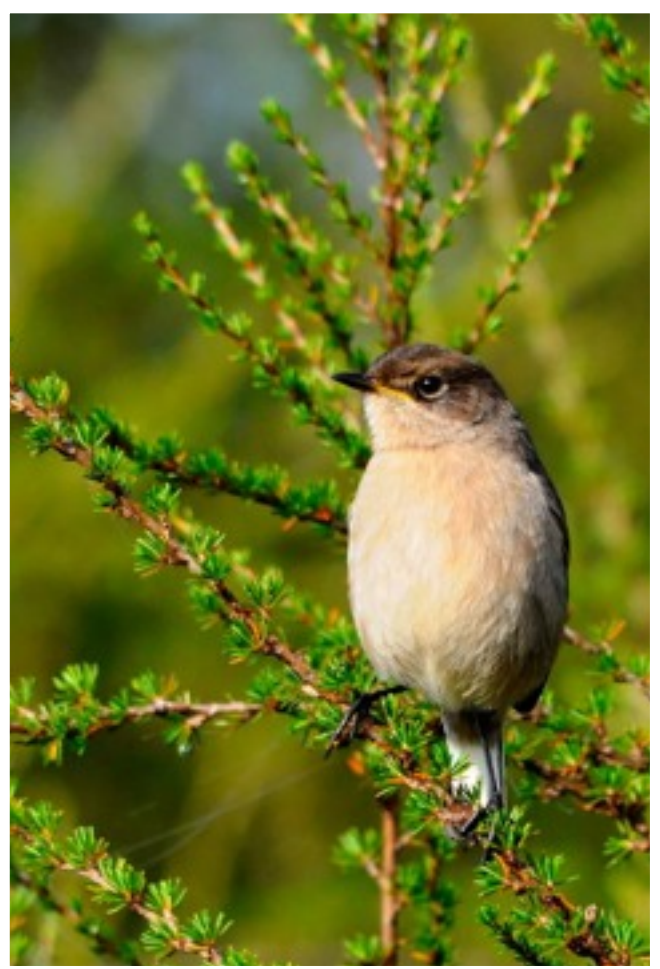
Léopard



Lycaon



Sharpe's Longclaw, Fischer Starling



Moorland Chat, Heuglin's Bustard

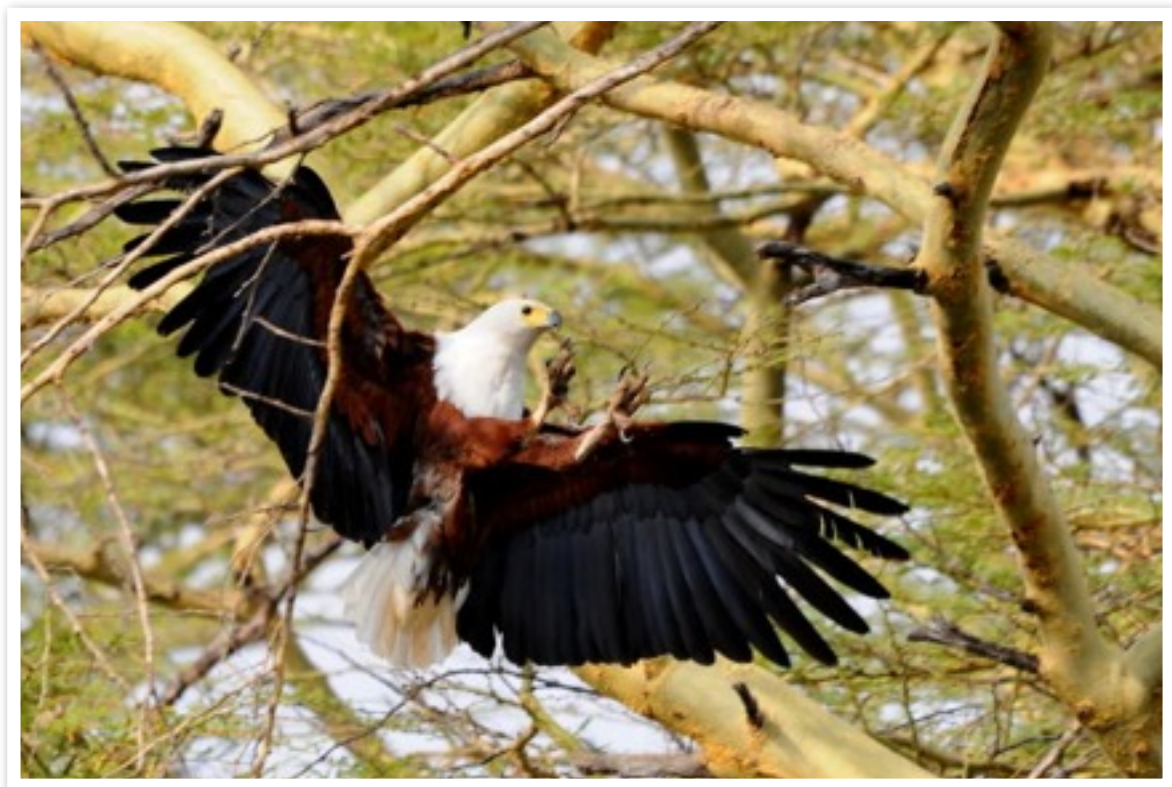




Dik dik



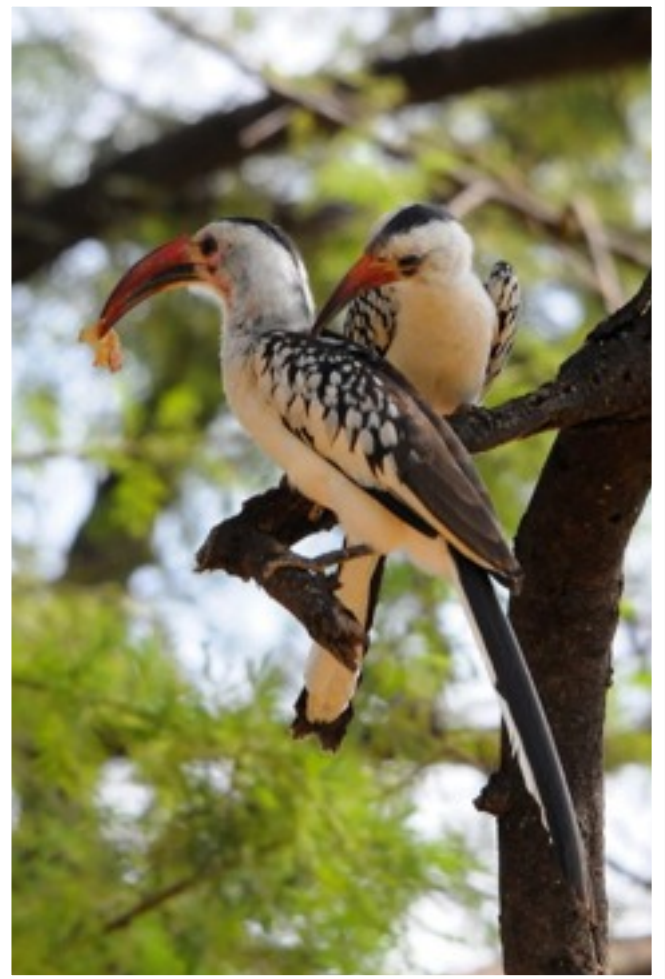
Buff-crested Bustard



African Fish Eagle



Lilac-breasted Roller



Red-billed Hornbill



Vulturine Guineafowl



Von der Decken's Hornbill



Lionne



Yellow-billed Oxpecker