

Sabah (Bornéo) & Péninsule Malaise

28 juin – 19 août 2008



Calao rhinocéros, Brève noire-et-rouge, Brève à tête bleue, Sabah, juillet 2008.

Rapport et photos : Marc Thibault [marc.thibault\[at\]freesbee.fr](mailto:marc.thibault[at]freesbee.fr)

Participants : Nathalie et Peggy Mathon (du 28 juin au 22 juillet)

Introduction

Après un premier séjour en 2003 dans le sud de la Thaïlande et en Péninsule Malaise (Fraser's Hill) puis un autre séjour en 2006 en Indonésie (Bali, Java, Sumatra), ce voyage était la suite logique de mes pérégrinations dans la région biogéographique de la Grande Sonde.

Jusqu'au 22 juillet, Nathalie et Peggy Mathon m'ont accompagné au Sabah (Malaisie Orientale) où nous avons visité plusieurs sites de montagne (Mont Kinabalu, Poring Hot Springs, Rafflesia Centre) et de forêt de plaine (Kinabatangan River et Danum Valley). Après le 22 juillet, je suis retourné pendant une dizaine de jours sur les sites de montagne, notamment pour y rechercher quelques endémiques manqués en première partie de voyage. Ensuite j'ai passé un peu plus de deux semaines en Péninsule Malaise, essentiellement à Taman Negara et Fraser's Hill, avec une visite rapide de Kuala Selangor Nature Park en fin de voyage. Sur la plupart des sites visités nous avons pris notre temps et j'ai passé aussi de longs moments à faire des photos.

Malgré la déforestation massive, le Sabah et la Malaisie Péninsulaire sont encore des destinations naturalistes extraordinaires. Beaucoup de familles d'oiseaux emblématiques d'Asie du sud-est sont particulièrement bien représentées (trogons, calaos, brèves, eurylaïmes...). J'ai trouvé l'observation des oiseaux souvent plus facile que par exemple en Thaïlande, en Indonésie ou aux Philippines, peut être en raison du fait qu'en Malaisie la plupart des sites protégés le sont vraiment et que la chasse et le piégeage sont peu répandus. A Bornéo, la présence de nombreux primates ajoute évidemment beaucoup d'attraits à l'observation en forêt.

Le voyage a globalement été réussi avec l'observation d'une belle proportion des spécialités rares ou réputées difficiles à voir. Selon la taxonomie utilisée, 32 à 43 espèces d'oiseaux endémiques de l'île de Bornéo ont été contactées sur un total de 36 à 47 réalistement envisageables sur notre itinéraire. Nous avons vu notamment le Calobate de Bornéo (*Carpococcyx radiatus*), l'Eurymaine de Hose (*Calyptomena hosii*), le Barite chauve (*Pityriasis gymnocephala*) et le fameux « Trio de Whitehead » qui comprend un Trogon, un Eurylaïme et un Arachnotère. En Péninsule Malaise, l'Eperonnier malais (*Polyplectron malacense*), le Faisan à queue rousse (*Lophura erythrophthalma*), l'Eupète à longue queue (*Eupète à longue queue*), la Brève à nuque fauve (*Pitta oatesi*) et l'Arrenga de Robinson (*Myiophoneus robinsoni*) ont tous été observés.

Au final, nous avons été plutôt bien servis en calaos (8 espèces vues en tout), brèves (6 vues + 2 entendues), eurylaïmes (7 vus + 1 entendu), trogons (6 vus), martins-pêcheurs (8 vus), pics (17 vus), turdinules (8 vus) et arachnothères (8 vus). En suivant la taxonomie très conventionnelle de Clements, 357 espèces d'oiseaux ont été vues + 12 juste entendues. Nous nous sommes volontairement focalisés sur les sites forestiers mais il ne fait pas de doute qu'un nombre plus élevé d'espèces d'oiseaux peut être observé en passant un peu de temps en zones humides, en milieux cultivés et en bord de mer. Les autres grands moments naturalistes incluent l'observation des orangs outans (à trois reprises), des nasiques, de tapirs, d'un tarsier, de lémur volants et d'écureuils volants. Des rafflesias, des plantes-urnes, des orchidées et des papillons spectaculaires ont également été vus.

Remerciements

Merci à Marc Ameels, Bjorn Anderson, Noelle et Hervé Jacob, Andy Mears et Jan Vanwynsberghe pour nous avoir aidé dans la préparation du voyage.

A Poring Hot Springs, nous sommes très contents d'avoir rencontré George Wagner et les ornithos belges Hans Matheve, Wim Heylen, Joris Elst & Christel Van Asselberghs, qui nous ont fait partager leur observation du cosmique Eurylaïme de Hose. Au Mont Kinabalu, Sam Woods (*Tropical Birding*) nous a également donné quelques bons tuyaux.

Considérations générales

Si l'on fait abstraction des micro-états (Singapour, Brunei, Taiwan...), la Malaisie est le pays le plus développé d'Asie du sud-est et sa modernité contraste par rapport à l'Indonésie et aux Philippines voisines. En conséquence le coût de la vie y est plus élevé, en particulier au Sabah. Les déplacements sont faciles et il n'y a guère de problème de sécurité (il faut quand même faire attention à Lahad Datu et dans certains quartiers de Kota Kinabalu). Dans plusieurs sites protégés, l'écotourisme est très développé. La Malaisie a cependant eu la main lourde sur la forêt tropicale. En plaine, sorti des sanctuaires, les plantations de palmiers à huile s'étendent souvent à perte de vue. L'anglais n'est pas

systématiquement parlé et il est parfois utile de baragouiner quelques mots de malais. Nous avons trouvé les locaux accueillants partout et n'avons jamais eu d'embrouille.

Aspects pratiques

Visa : Il n'y a pas de formalité particulière pour les ressortissants de nationalité française souhaitant visiter la Malaisie. Un visa d'une durée de 2 mois est automatiquement tamponné sur votre passeport à l'arrivée à l'aéroport.

Argent : Un euro valait environ 4,9 ringgits malais (MYR) au moment de notre séjour. Les distributeurs automatiques de billets se trouvent sans difficulté dans les villes.

Organisation générale : A Danum Valley, l'hébergement doit être impérativement réservé à l'avance. Au *Borneo Rainforest Lodge* (Danum), il est obligatoire d'être accompagné d'un guide. Il n'y a pas de contrainte particulière pour visiter la Kinabatangan River, cependant il est recommandé de réserver un hébergement à l'avance et surtout, il faut y prévoir des ballades en bateau. Sur ces sites, les réservations ont été faites seulement 3 mois avant le départ et les dates de séjour ont finalement été fixées en fonction de la disponibilité des guides locaux. Tous les autres sites peuvent être visités totalement en indépendant en débarquant au dernier moment, ce que nous avons fait. Attention cependant, l'hébergement à l'intérieur du Parc National du Mont Kinabalu affiche souvent complet.

Déplacements : Kuala Lumpur est le point d'arrivée habituel en Malaisie Péninsulaire. Pour rejoindre ensuite le Sabah, la compagnie *Airasia* propose les vols les moins chers, à réserver sur internet. Nous avons payé 410 MYR (84 €) par personne pour le vol A/R Kuala Lumpur – Kota Kinabalu.

Sur place, le plus économique est de se déplacer en transports en commun et éventuellement en taxi pour les courtes distances. Les longs trajets ont été faits en bus ou minibus mais pour les plus pressés, des vols intérieurs existent au Sabah et permettent par exemple de relier Kota Kinabalu à Sandakan ou Lahad Datu. La location de voiture revient beaucoup plus cher et n'est pas vraiment nécessaire.

Taxi A/R aéroport de Kuala Lumpur (KL) → Paya Indah : 90 MYR, + 50 MYH pour une heure d'attente (observations d'oiseaux). Prix « négocié » à l'avance.

Taxi Kota Kinabalu (KK) → Mont Kinabalu NP (MKNP) : 20 MYR par personne (ça n'est pas le prix habituel mais nous avons eu la chance d'être rabattu un dimanche matin par un chauffeur de taxi pressé d'aller au MK pour des affaires personnelles et ne voulant pas se déplacer à vide).

Minibus MKNP → Ranau : 6 MYR / pers

Taxi Ranau → Poring Hot Spring (PHS) : 40 MYR en taxi officiel, mais 30 MYR proposés par un conducteur de taxi « non officiel ».

Bus Ranau → jonction routes Sandakan / Lahad Datu : 25 MYR / pers

Taxi jonction routes Sandakan / Lahad Datu → jonction Sukau : 45 MYR au total.

Taxi jonction routes Sukau / Lahad Datu → Lahad Datu : 30 MYR / pers.

Bus de nuit Lahad Datu → Ranau : 35 MYR / pers.

Taxi PHS → MKNP : 85 MYR au total

Taxi MKNP Headquarter → Mesilau Lodge (A/R) : 170 MYR total.

Taxi MKNP → Gunung Alab Resort : 280 MYR total.

Taxi KK City → KK Wetlands Center : 10 MYR.

Bus KK City → Ranau : 15 MYR.

Bus KL → Termeloh : 8,60 MYR.

Taxi partagé Termeloh → Jerantut : 17 MYR / pers.

Bus Jerantut → Kuala Tahan : J'ai oublié de noter !

Bus K. Tahan → Jerantu → Raub : environ 20 MYR.

Taxi Raub → The Gap : 50 MYR.

Taxi Fraser's Hill → Kuala Kubu Bahru : 70 MYR (réservation auprès de l'Information Centre de Fraser's Hill).

Bus Kuala Kubu Bahru → Rawau : 2,5 MYR.

Train Rawau → Sungai Bulau : 1,5 MYR.

Bus S. Bulau → Kuala Selangor (KS) : 3,80 MYR.

Taxi KS Bus Station → KS Nature Park : 6 MYR.

Bus KS → Pudu Raya/KL : 5,40 MYR.

Nourriture : La nourriture est bonne voire excellente presque partout. Compter 1 à 3 euros par repas pris dans un petit resto. Dans les parcs, c'est nettement plus cher. Nous ne nous sommes jamais restreints sur les crudités ni sur les glaçons dans les boissons et n'avons jamais été malades.

Santé : Aucune vaccination n'est obligatoire mais il est recommandé d'avoir ses vaccins à jour (hépatite, tétanos...).

Le risque de contracter le palu existe aussi bien au Sabah qu'en Péninsule Malaise. Il n'est pas très élevé et comme nous visitons le pays en dehors des périodes très humides, nous n'avons pas pris de traitement antipaludéen. Ce choix est bien sur personnel et avant de partir, il est recommandé de suivre les conseils d'un service médical compétent.

Le risque de contracter la dengue est significativement plus élevé et ne doit pas être pris à la légère. Il n'existe pas de traitement préventif contre cet arbovirus, qui comme le palu se transmet par les moustiques. Il est recommandé de s'enduire de répulsif anti-moustiques dans toutes les situations à risque (en soirée, etc). Voir le blog de Pete Simpson [bigpetesimpson.blogspot.com/2008/09/dengue-hell.html], un ornitho anglais croisé à Sukau et Fraser's Hill. Celui-ci a attrapé la dengue et s'est retrouvé en séjour forcé dans un hôpital malais...

Sangsues : Dans la plupart des sites forestiers et tout particulièrement en plaine, comme à Danum et Taman Negara, les sangsues terrestres sont une nuisance certes inoffensive, mais omniprésente. Sans précaution particulière, jusqu'à plusieurs dizaines de ces petites bêtes peuvent venir chaque jour se fixer sur vous pour vous pomper le sang... Pour les éviter, le plus pratique est de porter des guêtres ou des chaussettes montantes en tissu qui les empêchent de passer sous le pantalon. Des « *leech socks* » assez résistantes peuvent être commandées auprès de l'*Oriental Bird Club*. En plus de cet équipement, les plus précautionneux pourront enduire leurs chaussures du répulsif *DEET 100%* que l'on trouve facilement sur place.

Météo : Sur tous les sites de Bornéo et à Fraser's Hill, des averses tombaient presque quotidiennement. A Taman Negara il n'a plu que quelques fois. Prévoir un poncho en plastique et/ou un parapluie. En plaine, le climat était chaud, parfois très chaud et lourd mais finalement assez supportable. Il peut faire froid au Mont Kinabalu et dans le secteur du Rafflesia Centre et il faut donc prévoir une polaire. Si vous prévoyez de grimper jusqu'au sommet du Mont Kinabalu, soyez vraiment bien équipé contre le froid.

Biblio, enregistrements, etc... : Pour l'identification des oiseaux, nous avons utilisé deux guides :

- **A Field Guide to the Birds of Borneo, Sumatra, Java and Bali** de MacKinnon & Phillips (1993). Seul guide traitant exhaustivement de l'avifaune de Bornéo, il est en rupture d'édition et devient difficile à trouver. Attention, les informations faisant face aux illustrations contiennent quelques boulettes avec des espèces données présentes seulement à Java et Bali mais qui en fait se trouvent aussi sur Bornéo. C'est le cas de la Phasianelle rousse (*Macropygia emiliana*) planche 34, du Coucou menu (*Chrysococcyx minutillus*) planche 37 (sa présence sur Bornéo est cependant indiquée pour la sous-espèce *cleis*) et du Souimanga de Temminck (*Aethopyga temminckii*) planche 83. Certaines illustrations peuvent conduire à des erreurs de détermination :
 - o Planche 43, la femelle du Trogon de Duvaucel (*Harpactes duvaucelii*) est illustrée avec un coupion écarlate alors qu'en réalité le croupion est rouge-orangé, ce qui peut la faire confondre avec la femelle du Trogon cannelle (*Harpactes orrhophaeus*).

- Planche 74, la sous-espèce de la Bouscarle d'Indonésie (*Cettia vulcania*) présente à Bornéo est illustrée avec des taches sombres à la gorge et la poitrine alors qu'en réalité les taches ne sont pas visibles. Le plumage de ce taxon n'est donc pas particulièrement distinctif et il n'y a pas de raison de le confondre avec la Bouscarle du Kinabalu (*Bradypterus accentor*).
 - Planche 76, le Gobemouche indigo (*Eumyias indigo*) est illustré sans patch blanc à la base des rectrices externes, alors que sur au moins certains oiseaux un patch blanc est visible, ce qui pourrait amener à les confondre avec le Gobemouche bleu (*Cyanoptila cyanomelana*).
- ***Birds of South East Asia*** de Craig Robson (2000). C'est l'ouvrage de référence pour la Péninsule Malaise. Très utile aussi à Bornéo pour les identifications délicates (bulbuls, etc...), il peut permettre d'éviter des erreurs de détermination rendues presque inévitables avec le seul McKinnon. A l'exception des endémiques, l'essentiel de l'avifaune de Bornéo est traité par cet ouvrage.

A noter qu'un nouveau guide d'identification traitant uniquement de l'avifaune de Bornéo est en préparation par K.D. Bishop et S. Myers.

Pour le reste de la faune, nous avons utilisé les ouvrages suivants :

- ***A Field Guide to the Mammals of Borneo*** de J. Payne, C.M. Francis & K. Phillips (2007),
- ***Mammals of South-East Asia (A photographic guide to)*** de C.M. Francis (2001),
- ***Snakes & other reptiles of Borneo (A photographic guide to)*** de I. Das (2006).

Sur place, ces trois guides sont assez faciles à trouver dans les librairies des aéroports.

Le ***Lonely Planet*** s'est avéré utile pour les aspects pratiques et les informations générales sur le pays.

De nombreux rapports de voyages ornithologiques en anglais sont disponibles sur le net (voir www.travellingbirder.com). Les rapports qui nous ont été les plus utiles sont ceux de Nick Addison (2002), Marc Ameels (2007), Bjorn Anderson (2007), Henk Hendriks (2007), Remco Hofland (2007), Jon Hornbuckle (2000), Wendy Newnham (2007) et Frank Rheindt (2003).

Les enregistrements de l'excellent DVD ***Birds of Tropical Asia – version 3*** de J. Sharringa peuvent être transférés sur un lecteur MP3. D'autres enregistrements peuvent être trouvés sur le site internet www.xeno-canto.org.

Notes sur les sites visités au Sabah

Mount Kinabalu National Park (MKNP)

- **Accès et hébergement**

L'entrée du parc est située sur la route Kota Kinabalu – Sandakan. Compter 2h30 de transport depuis KK. Presque tous les sentiers en forêt sont rejoints plus ou moins rapidement à pied depuis les hébergements situés dans le parc. Seul l'accès à Mesilau nécessite un transport en véhicule, qui peut être réservé aux headquarters. A l'intérieur du parc, les hébergements sont gérés par la société privée *Sutera Sanctuary Lodges* (Tel : 6 088 243629 ; email : info@suterasanctuarylodges.com.my ; site web : www.suterasanctuarylodges.com.my). L'accueil des visiteurs est très pro et *Sutera SL* ne lésine pas sur son activité commerciale, comme en témoignent les coléoptères sous verre et même les capotes vibrantes en vente dans la boutique du parc (!). Des hébergements sont proposés pour toutes les bourses ou presque. Les moins chers sont les dortoirs de 4 personnes au *Rock Hostel* et au *Grace Hostel* (50 MYR/lit/nuit ou 85 MYR avec le petit déj buffet au restaurant). On peut trouver moins cher à l'extérieur du parc. Il y a par exemple des lits en dortoirs à partir de 20 MYR (sans petit déj) au *D'Villa*, situé à 500 m de l'entrée, sur la droite en direction de Ranau, mais cela augmente les déplacements à pied pour rejoindre le parc. Les restaurants à l'intérieur du parc n'ouvrent qu'à 7h30 le matin, soit 1 heure ½ après le lever du soleil. Ils sont chers et proposent de la cuisine asceptisée et pas très « locale ». Nous avons trouvé plus sympa et plus économique de manger dans le petit restaurant se trouvant juste en face de l'entrée du parc (compter 1 à 2 euros par repas).

- **Observations**

Haut de 4101 m, le Mont Kinabalu est le point culminant de Bornéo et c'est le site qui héberge le plus d'endémiques. En tout, 7 jours et 2 matinées ont été passés ici. Le centre d'accueil fournit une carte des sentiers, ces derniers étant tous intéressants. Attention cependant, nous avons trouvé le Kiau View Trail un peu trop fréquenté par les touristes. Le Bukit Ular Trail semble être le meilleur sentier pour les deux perdrix endémiques, la Bouscarle de Bornéo (*Urosphena whiteheadi*) et la Grive d'Everett (*Zoothera everettii*) (mais cette dernière n'a finalement été vue que sur le Silau Silau trail). A l'aube, les oiseaux venant capturer les insectes attirés la nuit par les éclairages extérieurs s'observent dans d'excellentes conditions aux alentours du *Liwagu Restaurant*. Tôt le matin, le début du Summit trail et les alentours de la centrale électrique sont également excellents. L'Arachnotère de Whitehead (*Arachnothera juliae*) est à rechercher le long du Kiau View Trail, du Mempening Trail ou aux alentours du Rajah Lodge (mais c'est au Rafflesia Centre que j'ai fini par le voir). Nous avons passé aussi une journée le long du Summit Trail partant du *Mesilau Resort*. Mesilau est à une demi-heure de voiture de l'entrée du parc. Le sentier semble moins fréquenté que le Summit Trail partant des headquarters du MKNP. On peut y voir assez facilement la Bouscarle du Kinabalu et la ballade est agrémentée d'orchidées et de nombreuses plantes-urnes.



Le Mont Kinabalu, point culminant de Bornéo, juillet 2008.



Plante-urne, MKNP, 19/7/2008.

Poring Hot Springs

• Accès et hébergement

Pour aller aux sources chaudes de Poring, il faut le plus souvent faire étape dans la petite ville de Ranau. Les taxis Ranau-PHS coutent 40 MYR (compter moins d'une demi-heure). On peut aussi aller directement à Poring depuis le MKNP (compter moins d'une heure). Comme au MKNP, les hébergements dans le parc sont gérés par *Sutera Sanctuary Lodges* (voir rubrique MKNP), les moins cher étant les lits dans des dortoirs exigus (50 MYR/nuit, petit déj non compris). Nous avons trouvé plus économique dans le village, presque en face de l'entrée du parc : Le *Round Inn* propose des chambres double correctes pour 78 MYR ; la famille qui tient cet hôtel-restaurant est vraiment très sympa et la nourriture est excellente. Juste à coté, le *Tong Ling Minimarket* propose des « budget rooms » sans charme, avec lit double pour 38 MYR la nuit (et les sanitaires refoulaient horriblement).

• Observations

Poring offre un mix d'oiseaux de forêts de plaine et de forêts de montagne. En tout, 3 jours et 2 matinées ont été passés ici, mais prévoyez beaucoup plus de temps si vous voulez absolument voir les deux stars locales : l'Eurylaime de Hose et la Brève à bandeau (*Pitta arcuata*). Ces deux là sont habituellement très durs à trouver. Un plan des sentiers est fourni aux headquarters. Nos observations ont surtout été faites le long du Langanan Waterfall Trail (3,5 Km de long), qui est le principal sentier accessible. Nous avons eu la chance de voir l'Eurylaime de Hose dans un arbre en fruit (Km 3,1) grâce aux indications de George Wagner qui l'avait vu deux jours plus tôt. Parmi les sites du Sabah régulièrement visités par des ornithos, Poring est le seul où cet eurylaime est vu de temps en temps. La meilleure stratégie est probablement de vérifier les arbres en fructification, notamment entre le Km 2 et la fin du sentier. La Brève à bandeau est réputée fréquenter les secteurs avec des bambous. Malgré des visites à trois périodes différentes nous ne l'avons jamais contactée à Poring. Les chances de la voir semblent meilleures à Danum Valley.

Un peu de temps a été passé sur deux sentiers partant au Km 1,6 et au Km 1,8, le long du Langanan Waterfall Trail. Ils étaient embroussaillés, pleins de sangsues et même là je n'ai eu aucun contact de Brève à bandeau.

Le « Canopy Walkway » (sentier en canopée) est ouvert le matin à partir de 6h30 ou 7h. C'est là que j'ai vu le seul Arachnothère à long bec (*Arachnothera robusta*) du voyage. La Grive de Kuhl (*Zoothera interpres*) a également été signalée sous le walkway mais je ne l'ai pas contactée. Les clairières aménagées autour du terrain de foot et des piscines d'eau chaude méritent qu'on s'y attarde, notamment pour le Bulbul écaillé (*Pycnonotus squamatus*).

Enfin, la région de Poring est un bon endroit pour voir les rafflesias, qui sont les plus grandes fleurs du monde ! Au moment de notre visite, plusieurs rafflesias en fleur étaient signalées par une pancarte en bord de route.



Rivière en forêt à Poring, juillet 2008.



Rafflesie en fleur, Poring, juillet 08.

Rafflesia Centre

• Accès et hébergement

En venant de KK, le secteur du Rafflesia Centre se trouve à une vingtaine de kilomètres avant la ville de Tambunan. En mini-bus (départs essentiellement le matin), il se rejoint facilement en 2 heures depuis KK. En revanche, il est plus aléatoire de trouver un bus dans le sens Tambunan → KK et nous avons été obligés de faire ce trajet en stop. Le secteur du Rafflesia Centre peut aussi être rejoint directement depuis le MKNP en affrétant un minibus aux headquarters du parc (compter au moins 2h30 de transport). En saison humide, les glissements de terrain sur cette route ne sont pas rares.

Les deux hébergements les plus proches du Rafflesia Centre sont :

- Le *Gunung Alab Resort*. Situé à environ 5 Km du Rafflesia Centre (en direction de KK). 70 MYR pour une chambre double, 50 MYR pour une personne. Repas très basiques mais corrects.
- Le *Gunung Emas Highland Resort* : Situé à environ 7 Km du Rafflesia Centre (également en direction de KK). 70 MYR pour un bungalow perché dans un arbre ! Repas très basiques mais corrects. J'ai trouvé cet endroit plus sympa que le précédent.

Si, comme nous, vous n'avez pas votre propre moyen de transport, l'auto-stop marche bien pour faire les trajets entre l'un des deux resorts et le Rafflesia Centre. La femme du patron du *Gunung Alab Resort* nous a également proposé de nous amener au Rafflesia Centre et de revenir nous chercher en voiture, moyennant 10 MYR l'aller-retour.

• Observations

Sur ce site de montagne, l'avifaune est proche de celle rencontrée au Mont Kinabalu, cependant plusieurs endémiques ont beaucoup plus de chances d'être vus ici. 3 jours et 2 après-midis ont été passés en tout dans le secteur. De nombreuses ballades sont possibles et si vous avez du temps, il serait certainement intéressant de prévoir plusieurs jours pour rechercher quelques espèces que personne ne voit jamais mais qui pourraient peut être se trouver ici, comme le Podarge de Bornéo (*Batrachostomus mixtus*). Si vous avez peu de temps, 1 ou 2 jours suffisent pour rechercher la majorité des spécialités.

Le centre d'information est théoriquement ouvert tous les jours sauf le dimanche. Attention cependant, des ornithos signalent avoir trouvé le centre fermé pour cause d'absence de rafflesie en fleur. Quoiqu'il en soit, nous avons pu voir la plupart des spécialités depuis le bord de la route, en inspectant les nombreux arbres en fructification : Grive de Bornéo (*Chlamydochaera jefferyi*), Eurylaime de Whitehead (*Calyptomena whiteheadi*) et les sous-espèces endémiques du Bulbul à tête noire (*Pycnonotus (melanicterus) montis*) et du Verdin à tête jaune (*Chloropsis (cochincinensis) viridinucha*), qui ont récemment été proposées d'être élevé au rang d'espèce. Le Serpentaire de Kinabalu (*Spilornis kinabaluensis*) a également été vu depuis la route.

Les clairières et les grands arbres situés autour et immédiatement derrière le centre d'information méritent qu'on y passe du temps : C'est là que j'ai vu l'Arachnothère de Whitehead et le Barbu à gorge noire (*Megalaima eximia*).

Le Rafflesia Trail et le Rotary Trail sont les deux sentiers partant derrière le Rafflesia Centre. Pour y accéder il faut s'acquitter d'un permis (50 MYR par groupe). Peu d'oiseaux ont été vus le long de ces sentiers, les plus notables étant le Trogon à poitrine jaune (*Harpactes oreskios*) et l'Eurymaïme de Whitehead. La Brève à bandeau a été signalée par Vladimir Dinets tout en bas dans les zones à bambous mais je ne l'ai pas contactée. Lors de ma visite, seules des rafflesies en bouton ou fanées étaient visibles.

Aux alentours du *Gunung Emas Highland Resort*, la forêt en bord de route semble également héberger la plupart des espèces présentes dans le secteur du Rafflesia Centre (la Grive de Bornéo y est signalée). La nuit, j'ai entendu deux Petits-ducs tachetés (*Otus spilocephalus*) depuis le sentier partant derrière les bungalows. Pendant mon séjour, des ornithos suisses ont également vu et photographié un Grand-duc bruyant (*Bubo sumatranus*) dans le secteur des bungalows.

Presque en face du *Gunung Alab Highland Resort*, une petite route monte mène au bout d'environ 1,5 Km à l'entrée du Crocker's Range National Park et à de belles forêts. Nous avons passé moins de deux heures ici mais il serait certainement intéressant de prospecter plus sérieusement ce secteur.

Kinabatangan Jungle Camp (Lower Kinabatangan River)

• Accès et hébergement

A mi-chemin entre Sandakan et Lahad Datu, on accède à ce secteur en prenant sur la gauche la piste en direction de Sukau. Les ballades en bateau sur la Kinabatangan et ses affluents sont un excellent moyen d'observer la faune. De nombreux lodges proposent des formules incluant pension complète et promenades en bateau. Nous avons opté pour le *Kinabatangan Jungle Camp* que nous avons réservé à l'avance. Robert Chong qui a monté ce lodge est un excellent guide et s'est fait une belle réputation par sa capacité à montrer le Calobate de Bornéo...et nous n'avons pas été déçus ! Coordonnées du *KJC* : email : labukbb@yahoo.com ; site internet : www.kinabatangan-jungle-camp.com ; tél. portable : 6-019-804-7756.

Pour accéder au *KJC*, nous avons convenu d'un rendez-vous à la jonction entre la route Sandakan-Lahad Datu et la route de Sukau. Après un peu de piste, le lodge est rejoint en pirogue.

Nous avons opté pour une formule comprenant la pension complète, des ballades en bateau « spécial ornithos » deux fois par jour guidées par Robert Chong, plus une sortie en bateau de nuit en une occasion. Nous avons payé 75€ par jour et par personne. On peut bien sûr trouver moins cher dans d'autres lodges en optant pour une découverte touristique plus classique de la Kinabatangan.

• Observations

La Lower Kinabatangan River est l'un des hauts lieux de l'écotourisme au Sabah. C'est l'un des rares endroits où l'on peut encore avoir la chance d'observer le Nasique, l'Orang Outan et l'Eléphant de Bornéo (nous n'avons pas vu ce dernier). Sur place nous avons tout de même été surpris de constater que la zone sanctuarisée n'était plus constituée que de forêt secondaire... Quoiqu'il en soit, le birding est fantastique. Nous avons passé trois journées entières plus une matinée sur ce secteur. Si vous avez peu de temps, comptez deux jours minimum. Si vous êtes titillé par la photographie animalière, prévoyez autant de temps que possible car les opportunités de photographier singes, calaos, pygargues et spizaètes sont certainement sans équivalent au Sabah.

Nous avons passé beaucoup de temps en bateau avec Robert Chong. Robert est un excellent ornitho, un bon imitateur et il sait où rechercher la plupart des spécialités. Au cours des virées en bateau, nous avons vu notamment la Cigogne de Storm (*Ciconia stormi*), le Fauconnet de Bornéo (*Microhierax latifrons*), l'Aigle de Wallace (*Spizaetus nanus*), la Brève à capuchon (*Pitta sordida*), le Barite chauve (*Pityriasis gymnocephala*), 7 espèces de calaos, sans oublier le Calobate de Bornéo. Une virée nocturne en bateau nous a permis d'observer 3 Kétoupas malais (*Ketupa ketupu*). En bateau, nous avons également fait de très belles obs. de nasiques et avons vu deux fois un Orang-outan.

Plusieurs sentiers pleins de sangsues partent du *KJC*. Ils peuvent être parcourus sans guide. Nous y avons observé la Brève noire-et-rouge (*Pitta ussheri*) et une femelle d'Orang-Outan avec un jeune.

Les spécialités locales que nous n'avons pas vues incluent le Colombar à cou roux (*Treron fulvicollis*), la Brève géante (*Pitta caerulea*) et le Bulbul à tête jaune (*Pycnonotus zeylanicus*).

L'énigmatique Bulbul à long bec (*Setornis criniger*) a également été signalé par des ornithos étrangers, cependant Robert Chong nous a indiqué qu'il ne l'avait jamais vu.



Sur un affluent de la Kinabatangan, juillet 2008.

Gomantong Caves

- **Accès et hébergement**

Il n'y a pas d'hébergement sur place. Les hébergements les plus proches sont à Sukau ou dans les lodges au bord de la Kinabatangan River. C'est Robert Chong qui nous a accompagné sur ce site avant notre départ pour Lahad Datu. L'accès est bien indiqué et se trouve le long de la piste menant à Sukau, non loin de la jonction avec la route Sandakan – Lahad Datu.

- **Observations**

Les Gomantong Caves sont d'immenses grottes abritant d'importantes colonies de chauve-souris et de salanganes. Une partie des nids des salanganes est d'ailleurs prélevée chaque année (ils servent à faire les fameux potages aux nids d'hirondelles). Moins de deux heures ont été passées sur ce site et nous regrettons de ne pas avoir pu y rester plus longtemps. En particulier, nous n'avons pas pu rester en soirée pour voir la sortie des chauves-souris.

Dans la grotte, les quatre espèces de salanganes étaient facilement observables sur leurs nids (prévoir une torche). Depuis le parking à l'entrée du site, nous avons pu voir un couple de milans des chauves-souris (*Macheiramphus alcinus*) sur leur nid construit dans un arbre immense à flanc de colline.

D'autres espèces signalées à Gomantong mais que nous n'avons pas recherché incluent le Martin-chasseur trapu (*Actenoides concretus*), le Podarge cornu (*Batrachostomus cornutus*) (serait à rechercher le long de la route d'entrée) et le Grand-Duc bruyant (signalé près des headquarters).

Danum Valley (*Bornean Rainforest Lodge & DV Field Centre*)

- **Accès, hébergement, guides**

85 Km de pistes séparent Danum Valley de la ville la plus proche, Lahad Datu. Si vous devez passer une nuit dans cette ville, il y a plusieurs hôtels dans le centre (nous avons dormi à l'Hôtel *Jagokota*). Les 2-3 heures de piste pour aller à Danum se font en 4X4 après s'être inscrit auprès de *Borneo Nature Tours* (départ depuis leurs bureaux à Lahad Datu). Il est essentiel de réserver l'hébergement à l'avance. Les deux seuls endroits accessibles au public et disposant d'hébergement sont le *Borneo Rainforest Lodge (BRL)* et le *Danum Valley Field Centre (DVFC)*, situés à moins d'une heure de piste l'un de l'autre. Nous sommes restés 3 nuits au BRL et 4 nuits au DVFC.

BRL : Bungalows sur-équipés, personnel affable...Le *Rainforest Lodge*, c'est le grand luxe au cœur de la jungle ! En conséquence les prix ont tendance à se rapprocher de ceux des lodges amazoniens. L'accompagnement par un guide est obligatoire. Renseignements et réservations : *Borneo Nature Tours*, Km 78, Jalan Danum, PO Box 61174, 91120, Lahad Datu, Sabah, Malaysia. Tel:– 6 089 841107 Email: info@borneonaturetours.com. Voir aussi le site web www.borneonaturetours.com.

DVFC : C'est un centre de recherche spécialisé sur l'écosystème forestier et l'étude de l'impact de l'exploitation forestière. Plusieurs types d'hébergements sont disponibles. Nous avons opté pour les dortoirs. Il y avait beaucoup d'étudiants étrangers au moment de notre visite et le centre est souvent plein au mois de juillet. Les modalités de réservation ne sont pas évidentes notamment parce qu'elles changent souvent. Avant notre départ, les renseignements que nous avions indiquaient qu'il fallait réserver en passant aussi par *Borneo Nature Tours*, ce que nous avons fait, mais après coup nous avons appris qu'il aurait été possible de contacter directement le DVFC (Tél : 60-089-880441. E-mail : danumvalley@gmail.com).

De même, les rapports de voyage les plus récents et les informations prises auprès de *Borneo Nature Tours* indiquaient qu'il était obligatoire d'avoir un guide au DVFC, mais a posteriori nous avons appris qu'il aurait été possible de parcourir librement les sentiers partant du centre, à condition d'avoir simplement une autorisation de l'administration du centre de recherche. Nous avons précisé à l'avance que sur les 2 sites, nous voulions être accompagnés par Wang Kong, le guide ornitho le plus réputé de *Borneo Nature Tours*. Wang Kong est finalement tombé malade juste à notre arrivée à BRL et nous a guidé seulement lorsque nous étions au DVFC. En juin-juillet il est manifestement débordé par les groupes ornithos et nous l'avons trouvé peu motivé. Isnadil est le guide qui l'a

remplacé lorsque nous étions à *BRL*. Moins bon ornitho que Wang Kong, il connaît quand même les sons des principales spécialités (brèves, timalidés endémiques, etc), possède un lecteur MP3 et s'est montré de bien meilleure humeur.

Pour l'hébergement en pension complète (3 nuits à *BRL* et 4 nuits au *DVC*), le guidage sur les deux sites par un guide ornitho + les nightdrives à *BRL*, nous avons payé en tout 2955 MYR / personne.

En résumé, si votre budget est serré, il est évident qu'il ne faut aller qu'au *Field Centre*, sans prendre un guide, et en réservant directement sans passer par *Borneo Nature Tours*. Egalement, il ne faut pas hésiter à y rester au moins une dizaine de jours pour maximiser les chances de voir les espèces difficiles. Si vous êtes restreint par le temps et/ou que vous recherchez un certain confort, mieux vaut aller au *BRL*.

• Observations

A Danum Valley la zone sanctuarisée couvre 100.000 ha de forêts de plaine, auxquels s'ajoutent 900.000 ha de forêts concédées à l'exploitation forestière par coupe sélective (!). Même si c'est moins pire qu'une conversion en plantations pour l'huile de palme, nous avons tout de même été impressionnés par la quantité de camions chargés de grumes que nous avons croisés sur la piste d'accès... Quoiqu'il en soit, Danum est l'un des plus grands ensembles de forêt de plaine subsistant au Sabah et presque toute l'avifaune caractéristique de ce type de forêt y est présente. Des plans des sentiers peuvent être consultés sur place.

Nous avons trouvé Danum Valley fidèle à sa réputation, à savoir que beaucoup de spécialités se méritent et qu'on peut rester de longs moments dans la forêt sans rien voir. D'une façon générale, les observations sur les sentiers autour du *BRL* étaient plus faciles et lus nombreuses qu'autour du *DVFC*. Pour l'essentiel, les mêmes espèces sont présentes aux deux endroits (y compris les brèves géante, à tête bleue et à bandeau). Les exceptions notables sont :

- le Zostérops pygmé (*Zosterops pygmaea*) : visible seulement dans la clairière du lodge à *BRL* (nous n'avons pas pris le temps de le rechercher).

- le Calobate de Bornéo : semble un peu plus régulier aux alentours du *DVFC*. Un oiseau avait été vu sur le « Grid » (sentiers quadrillés de l'autre côté de la rivière) peu de temps avant que nous venions.

- le Faisan de Bulwer (*Lophura bulweri*) : signalé de temps en temps le long du Rhino Ridge Trail ou de l'Elephant Ridge Trail, près du *DVFC*, mais il faut vraiment une chance énorme pour le voir.

De nombreux sentiers peuvent être parcourus aussi bien depuis le *BRL* que le *DVFC*. Un beau parcours en canopée est aménagé près du *BRL*.

Au *Field Centre*, nous avons surtout passé du temps le long du Waterfall Trail. Nous y avons entendu la Brève

géante et la Brève à bandeau. Au cours de la matinée passée sur le « Grid », nous avons vu la Turdinule à gorge noire (*Napothera atrigularis*). Tôt le matin, les lisières boisées et les zones buissonnantes autour des dortoirs étaient particulièrement riches en oiseaux (bulbuls, verdins, arachnotères, souimangas, dicées...).



Danum Valley, juillet 2008.

Kota Kinabalu Wetlands Centre

- **Accès et hébergement**

La ville de Kota Kinabalu est un point de passage obligé au Sabah. Nous avons dormi au *Trekker's Lodge Pantai* situé en centre-ville. La nuit en dortoir avec petit-déjeuner compris revient à 22 MR / personne avec la clim ou 19 MYR / personne pour un dortoir avec ventilateur. Le KKWC est à une dizaine de minutes en taxi au nord du centre-ville, près de Likas Bay. Le droit d'entrée est de 10 MYR pour les non-malais. Le centre est ouvert jusqu'à 18h.

- **Observations**

Deux soirées ont été passées dans cette zone humide péri-urbaine aujourd'hui protégée après avoir échappé de peu à l'urbanisation grâce à la mobilisation des ONG locales. Le KKWC ne couvre que quelques dizaines d'hectares. Un boardwalk permet de faire une jolie ballade à travers la mangrove. Lors de ma deuxième visite, j'ai obtenu facilement l'autorisation de rester après 18h pour rechercher le Bihoreau cannelle (*Nycticorax caledonicus*) (vu depuis la tour d'observation) et le Petit-duc de Horsfield (*Otus lempiji*) (ni vu ni entendu). Pour le reste, l'avifaune est surtout constituée d'espèces communes et classiques des mangroves : Martin-chasseur à collier blanc (*Todirhamphus chloris*), Échenilleur térat (*Lalage nigra*), Petit lora (*Aegithina tiphia*), Couturière à tête rousse (*Orthotomus ruficeps*)... A noter qu'à moins d'1 Km du Wetland Centre, la baie de Likas accueille des limicoles et plusieurs espèces d'ardéidés. L'Aigrette de Chine (*Egretta eulophotes*) y est un hivernant rare.

Un mot sur quelques sites non visités au Sabah

- **Sepilok** est situé non loin de Sandakan. L'endroit est surtout connu pour son centre de réhabilitation des orangs-outans qui attire beaucoup de touristes. Il y a aussi un petit sanctuaire de forêt de plaine réputé excellent pour le Barite Chauve. Le sanctuaire accueille d'autres espèces comme la Brève noire-et-rouge et le Grand-Duc bruyant.

- Les îles du **Parc National Abdul Rahman** sont situées tout près de KK. Elles abritent entre autres le Mégapode des Philippines (*Megapodius cumingii*), le Gobemouche des mangroves (*Cyornis rufigaster*) et le Carpophage blanc (*Ducula bicolor*). Je ne les ai pas visitées, ayant déjà vu toutes les spécialités au cours de précédents voyages.

- **Pulau Mantanani** est une petite île située au large de Kuala Abai (au nord de KK). C'est certainement l'île la plus intéressante à visiter au Sabah. Trois espèces de frégates sont possibles dont la Frégate d'Andrews (*Fregata andrewsi*). L'assortiment d'espèces spécialistes des petits îles est fantastique : Petit-duc de Mantanani (*Otus mantananensis*), Carpophage de Pickering (*Ducula pickeringii*), Carpophage blanc, Pigeon à gorge blanche (*Columba vitiensis*), Nicobar à camail (*Caloenas nicobarica*)... Il n'y a qu'un lodge sur l'île. La formule pour 2 nuits en pension complète à plus de 1700 MYR par personne nous a dissuadé pour cette fois... Renseignements et réservation : bornsea@tm.net.my. Site web : <http://www.bornsea.com>.

- Les forêts de plaine de **Tabin** et de **Meliau Basin** sont en dehors des circuits habituels. Elles sont supposées abriter une faune comparable à celle de Danum Valley. Le Rhinocéros de Sumatra serait encore présent à Tabin. Le Faisan de Bulwer ne serait pas rare à Meliau Basin.

Notes sur les sites visités en Péninsule Malaise

Taman Negara National Park

• Accès et hébergement

De Kuala Lumpur, on rejoint Taman Negara en prenant un bus pour Termeloh puis un autre bus pour Jerantut (la dernière ville avant le parc). Le village de Kuala Tahan est le point d'entrée au parc. Le trajet Jerantut - Kuala Tahan peut se faire en bus. Une fois arrivé à Kuala Tahan, les headquarters du parc sont juste de l'autre côté de la rivière Tembeling. Pour traverser la rivière, il est très facile de trouver une pirogue entre 7h30 le matin et 23h le soir. La traversée dure moins d'une minute et revient à 1 MYR par personne.

Il y a de nombreuses possibilités d'hébergement, soit aux headquarters (*Mutiara Lodge*), soit dans le village de Kuala Tahan. Aux headquarters, le plus économique est de dormir en dortoir (30 MYR par nuit et par personne, sans petit déjeuner). Soyez ferme si vous ne voulez pas prendre la formule avec petit déjeuner. On peut se loger pour encore moins cher dans le village où des lits en dortoir peuvent se trouver pour moins de 15 MYR. Sans surprise, le restaurant du *Mutiara Lodge* n'est pas donné, mais on peut manger à partir de 7h30 du matin dans les restaurants flottants situés de l'autre côté du village. Les repas dans ces restaurants reviennent à environ 2 euros. Le restaurant flottant situé juste à droite du principal point d'embarquement (quand on tourne le dos au village de Kuala Tahan) prépare aussi des repas à emporter.

• Observations

Taman Negara est le plus grand parc de forêt de plaine de la péninsule (434.300 ha) et le plus ancien (création en 1938). La forêt est magnifique, les sentiers sont nombreux. J'ai trouvé le birding dans ce parc plus facile qu'à Danum Valley. 8 jours et demi ont été passés en tout ici. Comptez 5 jours minimum pour visiter le parc.

Aux headquarters, il faut inspecter les arbres en fruits. On peut y voir surtout des barbous, des verdins et des bulbuls. Les espèces les plus intéressantes que j'ai vues là incluent le Bulbul à tête jaune (*Pycnonotus zeylanicus*) et le Bulbul de Finsch (*Alophoixus finschii*). Je n'ai pas visité le « Canopy Walkway » situé près des headquarters.

La clairière du camping mérite qu'on s'y attarde. C'est le seul endroit du parc où j'ai vu le Philentome à poitrine marron (*Philentoma velatum*) et l'ora de Lafresnaye (*Aegithina lafresnayeri*).

Les sentiers en forêt sont fantastiques. Une carte des sentiers est fournie gratuitement sur demande aux headquarters. Les sentiers sont plus ou moins bien fléchés. Il m'est arrivé une fois de perdre le Tahan River Trail à 5-6 Km en revenant vers les headquarters. Dès qu'on quitte les sentiers, par exemple pour courir après un oiseau entendu, on peut très vite se perdre. Prudence donc !

Le Tahan River Trail, le Tembeling River Trail et le Swamp Loop Trail sont directement accessibles depuis les headquarters. J'ai adoré les sentiers plus éloignés et donc moins fréquentés, autour de Kuala Trenggan et de Bumbun Kumbang.

L'Argus géant (*Argusianus argus*), le Rouloul couronné (*Rollulus rouloul*), l'Eperonnier malais, l'Eupète à longue queue et la Brève grenadine (*Pitta granatina*) ont été contactés un peu partout. Il ne semble pas y avoir de secteur plus approprié qu'un autre pour les voir. La Brève azurine (*Pitta guajana*) est commune et répondait bien à la repasse



Dans la forêt à Taman Negara, août 2008.

lors de ma visite. Le Faisan noble (*Lophura ignita*) a surtout été vu au début du Tahan River Trail (y compris en lisière de forêt, près du camping). Les deux premiers kilomètres du Tahan River Trail sont bons pour les oiseaux de nuit.

On peut dormir dans plusieurs observatoires situés au cœur de la forêt. L'observatoire de Bumbun Kumbang donne sur une clairière où se trouvent des pierres à sel pour les mammifères. Il faut prévoir d'y passer au moins une nuit car c'est peut être le meilleur endroit au monde pour voir le Tapir de Malaisie. Lors de ma nuit passée là j'ai pu voir 3 tapirs et d'autres visiteurs avaient déjà vu un individu les deux nuits précédentes. Pour avoir l'autorisation d'y dormir et être sûr d'y trouver de la place, il faut s'acquitter d'un permis aux headquarters (5 MYR). Prévoir l'équipement pour la nuit et le lendemain (sac de couchage et nourriture). Les lits sont en bois et n'ont pas de matelas...du coup, vous êtes sûr de mal dormir et de vous réveiller fréquemment, ce qui est idéal pour vérifier la présence éventuelle de tapirs dans la clairière !

Pour se rendre à Bumbun Kumbang à partir des headquarters, il faut parcourir 12 Km à pied. L'autre option est de prendre une pirogue, se faire déposer à Kuala Trenggan (lodge abandonné au bord de la rivière Tembeling) et faire les deux derniers kilomètres à pied. La pirogue est à réserver auprès du parc (90 MYR pour un aller, à partager de préférence à plusieurs).

Le sentier reliant Kuala Trenggan à Bumbun Kumbang est excellent pour les oiseaux, de même que le sentier reliant Bumbun Kumbang à Kuala Tahan en passant par le Tahan River Trail (12 Km). C'est à l'ouest de Bumbun Kumbang que j'ai observé au moins deux fois le Faisan à queue rousse (*Lophura erythrophthalma*).

Fraser's Hill et The Gap

• Accès et hébergement

Depuis Kuala Lumpur, prendre un bus pour Rawau, puis un bus pour Kuala Kubu Bahru. Comme il n'y a plus de bus allant jusqu'à The Gap et Fraser's Hill, il faut finir le trajet en taxi. Depuis Taman Negara, prendre un bus pour Jerantut, un autre pour Raub et finir en taxi. Pour quitter Fraser's Hill, un taxi peut être réservé auprès de l'Information Centre. Pour circuler entre The Gap et Fraser's Hill, l'auto-stop marche bien.

En août 2008, le *Puncak Inn* (situé à l'entrée de Fraser's Hill) et *The Gap Resthouse* (située à The Gap), qui sont normalement les deux hébergements les moins chers du coin, étaient fermés pour cause de rénovation. L'hôtel le moins cher ouvert était le *Jelai Highland Resort* dont les chambres doubles revenaient tout de même à 80 MYR / nuit. A Fraser's Hill, on peut manger dans plusieurs petits restos, notamment celui situé à côté de la mosquée.

• Observations

En 2008, 4 journées et une matinée ont été passées à Fraser's Hill et The Gap. Etant déjà passé ici en 2003, je me suis concentré sur la recherche des spécialités qui me manquaient. Je n'ai observé qu'un après-midi à The Gap et par conséquent, ma liste d'espèces contactées sur ce spot n'est pas très représentative de ce qu'on peut s'attendre à y voir.

Fraser's Hill : Plusieurs sentiers permettent d'observer en forêt. Le Bishop's Trail est le sentier où la plupart des ornithos recherchent classiquement la Brève à nuque fauve mais à cet endroit et d'après mon expérience, les oiseaux répondent timidement voire pas du tout à la repasse. La meilleure stratégie pour voir la brève est peut être de la rechercher en dehors des endroits classiques, par exemple le long des routes, en espérant tomber sur un individu répondant bien à la repasse. En tous cas cette stratégie m'a réussi en 2008 (cf. liste des oiseaux observés).

L'Arrenga de Robinson doit être recherché à l'aube. Il est vu assez régulièrement sur la route au niveau de la barrière d'entrée au village, mais le mieux pour cette espèce est de se renseigner auprès de Mister Durai, un birder local qu'il faut contacter au Centre d'Information qui se trouve juste au-dessus de la mosquée. Mister Durai se fera un plaisir de vous indiquer les coins où l'espèce a été vue dernièrement.

L'Eperonnier de Rothschild (*Polyplectron inopinatum*) est certainement la spécialité la plus dure à trouver. En 2007-2008, il a été vu de temps en temps le long du premier Km du Pine Tree Trail (mais je ne l'ai pas contacté).

En 2003 j'avais vu *Arborophila torqueola campbelli* (sous-espèce endémique de la Torquéole à collier, maintenant considérée comme une espèce à part entière par plusieurs auteurs) près de l'entrée du Bishop's Trail et en 2008 d'autres ornithos l'ont vue juste de l'autre côté de la route, au début du Hemnant's Trail. A l'aube, les alentours du *Jelai Highland Resort* sont un bon endroit pour observer les oiseaux venant capturer les insectes attirés la nuit par les éclairages extérieurs. La Telekom Loop est excellente, notamment pour la Sittelle bleue (*Sitta azurea*).

The Gap : En 2008, le peu de temps passé ici a essentiellement été investi dans la recherche du Diamant quadricolore (*Erythrura prasina*), qui est censé fréquenter les bambous en bord de route (échec !). Les autres spécialités sont à rechercher le long de la route principale et surtout le long de la route montant à Fraser's Hill. En 2003, c'est en montant à pied en direction de Fraser's Hill que j'avais vu le Garrulaxe noir (*Garrulax lugubris*), le Pic des bambous (*Gecinulus viridis*), le Guêpier à fraise (*Nyctyornis amictus*), le Trogon à poitrine jaune et cerise sur le gâteau : la Turdinule marbrée (*Napothera marmorata*).

Kuala Selangor Nature Park

- **Accès et hébergement**

Le site est à 5 minutes en taxi de la gare routière de Kuala Selangor. On peut dormir à l'intérieur du parc dans des petites huttes (à partir de 25 MYR / personne), ce qui permet d'être dans la place pour rechercher les nocturnes et les mammifères à la torche. Les restaurants les plus proches se trouvent en ville, à moins de 10 minutes à pied du parc.

- **Observations**

Une après-midi et une matinée ont été passées sur ce site. Les observations se font depuis les digues traversant la zone marécageuse et le long du « Concrete Boardwalk » passant dans la mangrove. Des oiseaux comme le Pic médiastin (*Picus vittatus*) et le Siffleur cendré (*Pachycephala grisola*) sont facilement observables. La Brève des palétuviers (*Pitta megarhyncha*) est réputée difficile à voir sur ce site et je n'ai pas réussi à la contacter. Elle est beaucoup plus facile à voir à Krabi en Thaïlande.

Itinéraire détaillé

28 juin : Arrivée à KL à 14h10. Le vol *Airasia* KL – KK prévu à 17h10 est reporté à 23h. Pour tuer le temps, nous nous rendons en taxi aux zones humides de Paya Indah, situées à 15 mn de l'aéroport. A l'entrée du parc, le gardien nous informe qu'il est fermé pour cause de rénovation...Le voyage commence drôlement ! Retour à l'aéroport, en faisant deux arrêts d'observations en bord de route. Arrivée à l'aéroport de KK à 1h10 du matin, transfert en ville et nuit au *Trekker's Lodge Pantai*.

29 juin : Départ de KK vers 9h45, arrivée au Parc National du Mont Kinabalu à 12h. Observations l'après-midi le long du Silau-Silau trail, du Kiau View trail et du Pandanus trail.

30 juin : **MKNP** : Le matin autour du *Liwagu Restaurant* et le long du Bukit Ular trail (Trogon de Whitehead). L'après-midi le long de la route d'accès à la centrale électrique, sur le Mempening trail et en bas du Liwagu trail.

1^{er} juillet : **MKNP** : A partir de 8h (après la pluie) sur le Kiau View trail et près de l'entrée du parc. Départ vers 13h30 pour Poring Hot Springs en passant par Ranau. Observations pendant une heure, avant la nuit.

2 juillet : **PHS** : Sur le Waterfall trail à partir de 5h40. Arrivée au km 3,1 à 7h20. Obs. de l'Eurylaime de Hose de 9h à 9h30 ! Retour au dortoir à 10h30. Transfert pour Sukau en passant par Ranau. Arrivée au *Jungle Camp* à 17h30.

3 juillet : **LKR** : En bateau sur la rivière le matin et en deuxième partie d'après-midi. Observations autour du camp en milieu de journée (et première Brève noire-et-rouge). Sortie en bateau de nuit.

4 & 5 juillet : **LKR** : En bateau sur la rivière le matin (Calobate de Bornéo !) et l'après-midi. Observations autour du camp en milieu de journée.

6 juillet : **LKR** : En bateau sur la rivière le matin. Visite des Gomantong Caves l'après-midi. Robert Chong nous dépose à l'intersection des routes de Sukau et de Lahad Datu. Transport en taxi et nuit à LD.

7 juillet : Minibus Lahad Datu (8h30) - *Borneo Rainforest Lodge* (11h45). L'après-midi, observations autour du lodge, le long de la piste d'accès, puis sur le canopy walkway. Nightdrive en soirée.

8-9 juillet : **BRL**. Sur les sentiers en journée. Nightdrives en soirée.

10 juillet : **BRL** : Le matin, recherche infructueuse de la Brève à bandeau le long du « Border trail », puis retour à pied (4 km) jusqu'au lodge. Transfert au **DVFC** l'après-midi et observation autour du *Field Center* en fin de journée.

11 juillet : **DVFC** : Le long du Waterfall trail le matin et le long de la piste d'accès l'après-midi.

12 juillet : **DVFC** : Le long du « Grid » le matin et sur le Nature trail l'après-midi.

13 juillet : **DVFC** : Recherche d'oiseaux de nuit le long de la piste d'accès (4h-6h), puis obs. autour du *Field Centre* (6h-7h) et sur le Waterfall trail (8h-13h) Deuxième partie d'après-midi sur le Nature trail et le début du Waterfall trail.

14 juillet : **DVFC** : Recherche d'oiseaux de nuit sur le Nature trail (4h-6h). Pas d'oiseau mais un tarsier ! Sur le Waterfall trail et le début du « RIL » trail jusqu'à 12h30. Départ du **DVFC** à 14h30, arrivée à Lahad Datu à 16h30. Bus à 18h et arrivée à Ranau à 23h15. Nuit au *Kinabalu View Lodge*.

15 juillet : Café internet le matin. Départ pour Poring et arrivée à 13h. Pluie presque toute l'après-midi.

16 juillet : **PHS** : Matinée sur le Waterfall trail (6h-14h). Départ en taxi à 16h, arrivée à 17h au Mont Kinabalu NP.

17 juillet : **MKNP** : Le matin sur le Bukit Ular trail (Rouloul sanglant et Bouscarle de Bornéo), aux alentours de la Lomphon Gate et le long de la route. Après-midi sur le Mempening trail et en bas du Liwagu trail.

18 juillet : **MKNP** : Obs. sur la route, près du *Liwagu Restaurant*, sur la section inférieure du Liwagu trail et le long du Mempening trail.

19 juillet : **MKNP** : Départ pour le *Mesilau Lodge* à 7h. Obs. le long du Summit trail partant de Mesilau de 8h à 16h.

20 juillet : **MKNP** : Le matin autour du *Liwagu Restaurant* puis sur le Silau Silau trail (Grive d'Everett !). Taxi à 10h30, arrivée à 13h30 au *Gunung Alab Resort*. Obs. en fin d'après-midi près du Rafflesia Centre, sous la pluie intermittente.

21 juillet : RC : Obs. tout la journée dans le secteur du Rafflesia Centre.

22 juillet : Obs. en face du *Gunung Alab Resort* (6h30-8h15). Attente du bus pour KK de 8h45 à 10h30. Celui-ci n'arrivant pas, nous décidons de faire du stop. Arrivée à l'aéroport de KK à 12h30. Départ de Nathalie et Peggy par le vol KK – KL de 17h10. Nuit à KK au *Trekker's Lodge Pantai*.

23 juillet : Journée passée à faire des courses en ville et à organiser la suite du voyage. Visite du Wetlands Centre (Likas Bay) en fin d'après-midi.

24 juillet : Bus KK → Ranau (8h30-11h30), puis taxi Ranau → PHS. Arrivée à 12h30. L'après-midi, obs. près des sources chaudes et sur le Canopy Walkway.

25 juillet : PHS : Obs. toute la journée le long du Waterfall trail.

26 juillet : PHS : Prospection nocturne de 5 à 6h au début du Waterfall trail, obs. de 6h30 à 12h30 sur le Canopy Walkway et ses abords. Après-midi pluvieux. Obs. autour du terrain de foot et du Bamboo Garden jusqu'à 17h.

27 juillet : PHS : Prospection nocturne (infructueuse) à partir de 4h30 puis obs. jusqu'à 13h le long du Waterfall trail et du trail partant sur la gauche au km 1,6. Départ en taxi à 16h pour le MKNP. Pas d'ornitho en fin d'après-midi à cause de la pluie.

28 juillet : MKNP : Obs. à partir de 6h autour du *Liwagu Restaurant* et du *Rajah Lodge* (recherche infructueuse de l'Arachnotère de Whitehead), puis le long du Silau Silau trail, du Kiau View Trail et du Pandanus Trail jusqu'à midi. De 14h à 18h, obs. le long de la « Loop road » (en bas du *Liwagu Restaurant*), du Bukit Tupai Trail, du Mempoening trail et du Silau Silau trail.

29 juillet : MKNP : Prospection nocturne le long de la route à partir de 4h30 (observation du Petit-duc tacheté), puis sur le Bukit Ular trail. Obs. autour de la centrale électrique de 10h à 14h (pas de Serpentaire). L'après-midi sur le Mempoening trail, le Bukit Tupai trail et aux alentours du Bukit Burung shelter (toujours pas d'Arachnotère de Whitehead), puis sur le Silau Silau trail.

30 juillet : MKNP : Le matin autour du *Liwagu Restaurant*, sur le Kiau View trail et le long de la route. En début d'après-midi, redescente en minibus à KK et installation au *Trekker's Lodge Pantai*. Taxi à 16h. Obs. au KK Wetland Centre jusqu'à 20h30. Retour à pied (environ 600 mètres) jusqu'à l'avenue en bord de mer, puis taxi jusqu'à l'hôtel.

31 juillet : Minibus KK-Gunung Emas à 8h30. Arrivée à 10h30. Installation dans le bungalow, déjeuner, puis autostop vers 12h45. Suis pris par un minibus. Le conducteur me demande 10 MYR (il n'y a que 7km !) pour m'amener au Rafflesia Centre. Retour en stop vers 18h.

1^{er} août : RC : Autostop vers 7h30. Observations de 8h à 17h au Rafflesia Centre et en bord de route (Serpentaire du Kinabalu et Arachnotère de Whitehead, enfin !). Retour en stop au *Highland Resort*.

2 août : RC : De 6h30 à 9h au bord de la route près du *G. Emas Highland Resort*, puis autostop jusqu'au Rafflesia Centre. Obs. en bord de route, puis de 10h30 à 17h le long du Rafflesia trail et du Rotary trail. Retour en stop à G. Emas. Prospections nocturnes dans la forêt derrière les bungalows jusque vers 23h.

3 août : De 8h30 à 10h autour du *G. Emas Highland Resort*, puis trajet en autostop jusqu'à KK. Déjeuner, café internet. Vol *Airasia* à 17h10. Arrivée à KL et nuit au *China Town Inn*.

4 août : Bus KL (8h30) → Termeloh (10h10). Pas de bus pour Jerantut avant 12h30, mais taxi négocié et partagé avec 2 Malais. Arrivée à Jerantut à 11h30. Bus Jerantut → Kuala Tahan. Arrivée à 14h50. Traversée de la rivière Tembeling en pirogue. Installation dans l'un des dortoirs du *Mutiara Resort*. Premières obs. dans le Taman Negara.

5 août : TN : Prospection nocturne de 6h à 7h le long du Swamp Loop, puis observation de 7h à 8h autour des bungalows du *Mutiara Resort*. Observations le long du River trail et du Jenut Muda trail de 8h à 13h30 (Brève azurine, Eupète à longue queue et Argus géant). Sieste plus prolongée que prévu l'après-midi.

6 août : TN : Trek de 7h à 19h sur le Tahan River trail puis jusqu'au Trenggan Lodge (Brève grenadine, Faisan à queue rousse) et retour par le Tembeling River Trail. 22 km parcourus.

7 août : TN : Le matin, obs. aux headquarters puis le long du Tembeling River Trail et du Swamp Loop Trail. Après-midi sur les deux premiers km du Tahan River Trail. Pluie à partir de 16h30.

8 août : TN : Pirogue à moteur jusqu'à Kuala Trenggan, puis obs. toute la journée entre K. Trenggan et Bumbun Kumbang ainsi qu'un peu au nord et à l'ouest de Bumbun Kumbang. Nuit à Bumbun Kumbang.

9 août : TN : Départ le matin de Bumbun Kumbang et obs. toute la journée le long du sentier retournant au *Mutiara Resort* (en passant par l'ouest et par le Tahan River Trail).

10 août : TN : Le matin, obs. dans la clairière du camping, puis sur le Tahan River trail et au début du Jenut Muda Trail. Après-midi et soirée à nouveau le long du Tahan River Trail (2 premiers km).

11 août : TN : Obs. toute la journée sur les sentiers menant à Bumbun Blau et Bumbun Yong.

12 août : TN : Départ en pirogue à 8h pour Kuala Trenggan. Observations jusqu'à 19 h sur le sentier reliant Kuala Trenggan à Kuala Tahan en passant par Bumbun Kumbang.

13 août : Obs. aux headquarters (7-9h). Bus K. Tahan (10h) – Jerantut – Raub (arrivée à 15h), puis taxi Raub → The Gap et autostop jusqu'à Fraser. Installation à l'hôtel, puis obs. le long du Hemnant Trail en fin d'après-midi.

14 août : FH : Le matin sur Valley Road (Arrenga de Robinson) puis le long du Hemnant's Trail. L'après-midi le long du Bishop's Trail.

15 août : FH : Observations et photos des souimangas et des arachnotères depuis le balcon du *Jelai Highland Resort* (7h30-8h), obs. le long du Pine Tree Trail (8h30-13h), puis photos à nouveau depuis le balcon du Resort (15h-18h).

16 août : FH : Le matin, obs. sur Valley Road (l'Arrenga est revu), puis le long de la Telekom Loop et de Peninjau Road (Brève à nuque fauve !). Après-midi sur le début du Pine Tree Trail.

17 août : FH : Le matin, obs. le long du Pine Tree Trail. L'après-midi, descente à **The Gap** en stop et obs. autour de *The Gap Resthouse* et le long de la route jusqu'à 18h, puis retour en stop à FH.

18 août : FH : Obs. le long du Pine Tree Trail jusqu'à 9h30. Taxi FH (10h15) → Kuala Kubu Bahru (11h30), puis bus pour Rawau (arrivée à 12h10), puis train Rawau (13h35) → Sungai Bulau, puis bus SB → Kuala Selangor (arrivée à 16h), puis taxi jusqu'à **Kuala Selangor Nature Park**. Obs. en fin d'après-midi le long des sentiers et sur le « Concrete Boardwalk ». Prospections de nuit pour les nocturnes et les mammifères, malheureusement infructueuse.

19 août : Obs. en première partie de matinée à Kuala Selangor, puis bus jusqu'à l'aéroport de KL et retour en France.

Liste systématique des oiseaux observés

La taxonomie utilisée suit celle de Clements. La liste ne contient que les espèces positivement identifiées par au moins l'un d'entre nous. Les oiseaux identifiés par d'autres personnes (guide, etc) ne sont pas inclus.

Abréviations utilisées :

PI : Paya Indah wetlands

LB : Likas Bay (Kota Kinabalu)

LKR : Lower Kinabatangan River

GC : Gomantong Cave

BRL : Bornean Rain Forest Lodge

DVFC : Danum Valley Field Centre

MKNP : Mount Kinabalu NP

PHS : Poring Hot Springs

RC : Rafflesia Centre

TN : Taman Negara NP

FH : Fraser's Hill

TG : The Gap

KS : Kuala Selangor Nature Park.

Anhinga roux (*Anhinga melanogaster*) Oriental Darter

LB : 1 en vol depuis la route. **LKR** : 2 le 3/7, 2 le 4/7, 3 le 5/7. **BRL** : 1 le 7/7.

Héron typhoon (*Ardea sumatrana*) Great-billed Heron

BRL : 1 au bord de la rivière le 7/7.

Héron cendré (*Ardea cinerea*) Grey Heron

KS : 10 vus le 18/8.

Héron pourpré (*Ardea purpurea*) Purple Heron

PI : 4 le 28/6. **LKR** : 1 le 2/7, 4 le 3/7, plus de 10 les 4-5/7. **KKWC** : 4 le 23/7, 3 le 30/7.

Grande Aigrette (*Ardea alba*) Great Egret

LB : 2 depuis la route. **LKR** : 1 le 2/7, 5+ le 3/7, plus de 10 les 4-5/7. **Aéroport de KK** : 2 le 22/7. **KKWC** : 3 le 23/07, 2 le 30/7. **KS** : 1 vue le 18/8.

Aigrette garzette (*Egretta garzetta*) Little Egret

KKWC : 7+ le 30/7.

Aigrette sacrée (*Egretta sacra*) Pacific Reef-Heron

2 vues sur les vasières à Likas Bay (KK) le 30/7.

Héron garde-bœufs (*Bubulcus ibis*) Cattle Egret

1 en bord de route entre PHS et MKNP le 27/7. *C'est la sous-espèce coromandus que l'on rencontre ici.*

Héron strié (*Butorides striata*) Striated Heron

KKWC : 2 le 23/07, 4 le 30/7. **KS** : 1 vu le 18/8.

Bihoreau gris (*Nycticorax nycticorax*) Black-crowned Night-Heron

KKWC : 4 le 30/7.

Bihoreau cannelle (*Nycticorax caledonicus*) Rufous Night-Heron

KKWC : 4 (3 en vol, 1 posé) vus le 30/7. *Hormis un premier oiseau entrevu vers 17h30, les autres n'ont été observés qu'après 18h45.*

Blongios de Chine (*Ixobrychus sinensis*) Yellow Bittern

PI : 1 en vol.

Cigogne de Storm (*Ciconia stormi*) Storm's Stork (En Danger)

LKR : Le 5/7, 5 en vol au-dessus de la rivière, puis 1 posée au KJC. Le 6/7, 1 vue posée.

Baza de Jerdon (*Aviceda jerdoni*) Jerdon's Baza

LKR : 1 vu le 4/7. BRL : 1 en vol depuis la piste d'accès (à 4 km du lodge) le 10/7.

Bondrée orientale (*Pernis ptilorhynchus*) Oriental Honey Buzzard

RC : 1 vue le 31/7.

Milan des chauves-souris (*Macheiramphus alcinus*) Bat Hawk

GC : 1 couple posé au nid dans un arbre immense, vu depuis le parking le 6/7. DVFC : 1 en vol le 12/7.

Elanion blanc (*Elanus caeruleus*) Black-shouldered Kite

LKR : 1 le 3/7.

Milan sacré (*Haliastur indus*) Brahminy Kite

LKR : 1 ad. le 3/7, quelques ad. les 4-5/7, 2 le 6/7. KKWC : 1 ad. le 30/7. KS : Plusieurs dizaines les 18-19/8.

Pygargue blagre (*Haliaeetus leucogaster*) White-bellied Sea-Eagle

LKR : 1 ad. le 2/7, 2 le 3/7. TN : 1 ad. au-dessus du Mutiara Resort le 10/8.

Pygargue nain (*Ichthyophaga humilis*) Lesser Fish-Eagle (Presque Menacé)

LKR : 1 ad. le 3/7, quelques oiseaux les 4-5/7. TN : 1 depuis le Tahan River Trail le 6/8

Pygargue à tête grise (*Ichthyophaga ichthaetus*) Grey-headed Fish-Eagle (Presque Menacé)

LKR : 1 imm. le 3/7, 1 ad. le 6/7.

Serpentaire de Kinabalu (*Spilornis kinabaluensis*) Mountain Serpent-Eagle Endémique de Bornéo (Vulnérable)

RC : 1 en vol, cerclant au-dessus de la route, le 1/8.

Serpentaire bacha (*Spilornis cheela*) Crested Serpent-Eagle

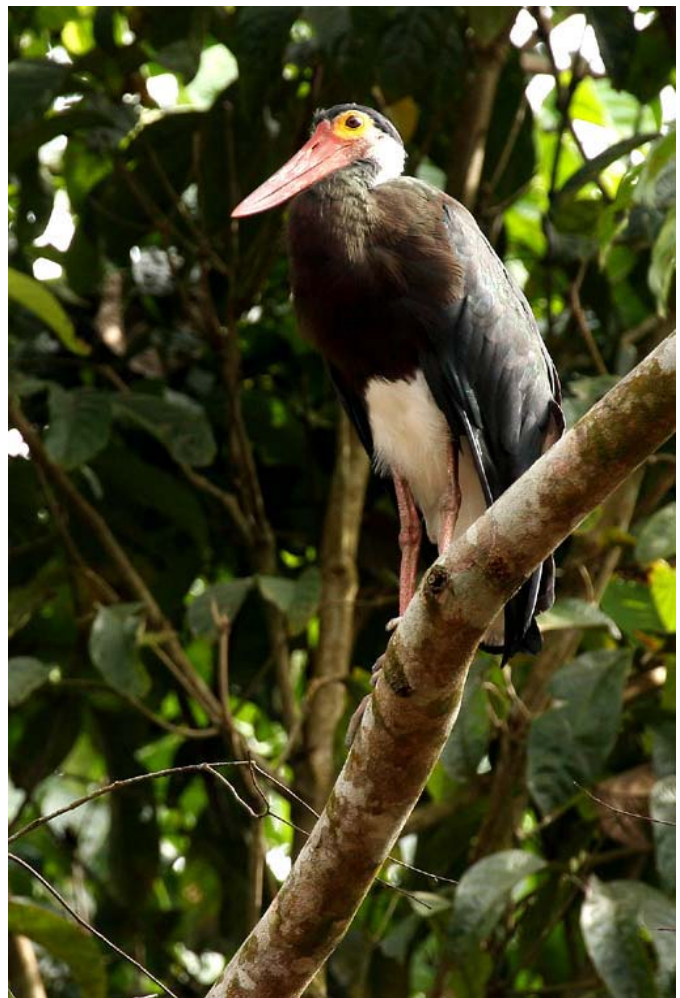
LKR : 1 le 2/7, 1 le 3/7, 1 le 6/7. BRL : 1 vu. DVFC : 1 vu le 10/7, 1 vu le 14/7.

Autour huppé (*Accipiter trivirgatus*) Crested Goshawk

LKR : 2 les 4-5/7.

Épervier besra (*Accipiter virgatus*) Besra

LKR : 1 le 4/7.



Cigogne de Storm, Kinabatangan Jungle Camp, 5/7/2008.

Épervier de Horsfield (*Accipiter soloensis*) Chinese Sparrowhawk

KS : 1 en migration le 19/8.

Aigle noir (*Ictinaetus malayensis*) Black Eagle

BRL : 1 vu le 10/7. DVFC : 1 vu le 11/7. RC : 1 en vol le 2/8.

FH : 2 vus le 17/8.

Aigle à ventre roux (*Aquila kienerii*) Rufous-bellied Eagle

MKNP : 1 juv au-dessus des headquarters le 17/7.

Aigle huppé (*Spizaetus limnaetus*) Changeable Hawk-Eagle

MKNP : 1 au-dessus des headquarters le 17/7.

Aigle de Blyth (*Spizaetus alboniger*) Blyth's Hawk-Eagle

RC : 2 le 21/7, 4 adultes et 1 juv le 1/8. Aussi 1 près du *Gunung Alab Resort* le 22/7.

FH : 1 en vol près de la mosquée et 1 en vol depuis le *Jelai Highland Resort* le 15/8.

Aigle de Wallace (*Spizaetus nanus*) Wallace's Hawk-Eagle (Vulnérable)

LKR : 2 le 4/7, au moins 2 le 5/7, 1 le 6/7.



Aigle de Blyth, Rafflesia Centre, 21/7/2008.



Aigle de Wallace, Kinabatangan River, 4/7/2008.

Fauconnet moineau (*Microhierax fringillarius*) Black-thighed Falconet

TN : 1 vu au *Mutiara Resort* le 13/8.

Fauconnet de Bornéo (*Microhierax latifrons*) White-fronted Falconet Endémique de Bornéo (Presque Menacé)

PHS : 1 le 1/7 posé au sommet de bambous. **LKR** : 1 vu le 5/7. **DVFC** : 1 le long de la piste d'accès le 11/7.

Faucon pèlerin (*Falco peregrinus*) Peregrine Falcon

MKNP : Très belle observation d'un adulte de la race locale *ernesti*, depuis la centrale électrique, le 29/7.

Torquéole de Bornéo (*Arborophila hyperythra*) Red-breasted Partridge Endémique de Bornéo

MKNP : 5 contacts auditifs en tout. **RC** : Entendue le 21/7, 1 couple + 2 autres oiseaux ent. depuis le bord de route le 1/8 (dont une réponse à la repasse sans que les oiseaux ne s'approchent...), 2 couples ent. en haut du Rafflesia trail le 2/8. Ent. près du *Gunung Alab Resort* le 22/07. Aussi 2 couples ent. près du *G. Emas Highland Resort* le 2/8.

Torquéole à poitrine châtaine (*Arborophila charltonii*) Chestnut-necklaced Partridge (Presque Menacé)

LKR : 1 entendue le 3/7, 1 ent. le 6/7. **BRL** : Ent. deux fois. **DVFC** : Ent. depuis le Waterfall trail le 13/7 et le 14/7.

Rouloul sanglant (*Haematortyx sanguiniceps*) Crimson-headed Partridge Endémique de Bornéo

MKNP : 1 couple vu et plusieurs autres oiseaux entendus le long du Bukit Ular Trail le 17/7, 1 traverse le Mempening trail (NM seulement) le 2 et d'autres ent. au même endroit le 18/7, ent. le long du Kiau View trail et du Pandanus Trail le 28/7, 1 vue sur le bas coté de la route près de l'entrée du Mempening trail et plusieurs ent. depuis le Bukit Ular trail et près de la Central électrique le 29/7, 1-2 ent. à distance depuis le Kiau View trail et le Pandanus trail le 30/7. **RC** : 1+ ent. le 21/7, 2 ent. le 31/7, 2 ent. depuis le bord de la route le 1/8. Egalement entendue près du *Gunung Alab Resort* le 22/07 et près du *G. Emas Highland Resort* le 2/8.

Rouloul couronné (*Rollulus rouloul*) Crested Partridge (Presque Menacé)

TN : Un groupe de 7-8 oiseaux vu depuis le Jenut Muda trail le 5/8, 1 groupe d'au moins 6 oiseaux vu entre l'intersection pour Bumbun Kumbang et Kuala Trenggan le 6/8, un groupe d'au moins 5 oiseaux entrevu au début du Tembeling River Trail (juste au nord de Kuala Trenggan) le 8/8, 1 groupe (au moins 2 oiseaux) entrevu au même endroit le 12/8.

Assez commune à Taman Negara, mais les oiseaux sont très difficiles à voir correctement.

Faisan à queue rousse (*Lophura erythrophthalma*) Crestless Fireback (Vulnérable)

TN : 1 mâle assez bien vu à l'ouest de Bumbun Kumbang (environ 500 mètres à l'ouest des huttes en palmes abandonnées) le 6/8, un groupe d'au moins 3 oiseaux (dont 2 mâles) vu 200-300 mètres à l'ouest de Bumbun Kumbang (avant la rivière) le 12/8.

[Egalement, deux galliformes entrevus le 9/8 environ 1 km à l'ouest des huttes abandonnées étaient très probablement des femelles de faisan à queue rousse].

Le sentier partant à l'ouest de Bumbun Kumbang semble particulièrement propice pour surprendre ce faisan rarement mentionné dans les rapports de voyage. A noter qu'aucun Faisan noble n'a été vu dans ce secteur.

Faisan noble (*Lophura ignita*) Crested Fireback (Presque Menacé)

Ssp. rufa : **TN** : Un groupe d'au moins 7 oiseaux vu dans la clairière du camping du *Mutiara Resort* le 5/8, un groupe d'au moins 4 oiseaux (3 mâles et 1 femelle) juste au sud de Lubok Simpon le 7/8, un groupe de 3 oiseaux le long du Tahan River Trail le 10/8, un groupe d'au moins 3 oiseaux puis une femelle vus le long du sentier menant à Bumbun Yong le 11/8.

Ssp. nobilis (Endémique de Bornéo) : **BRL** : 2 mâles et une femelle vus ensemble. **DVFC** : 1 mâle le 11/07, 2 mâles et une femelle vus depuis la terrasse de la cantine le 12/07. *La sous-espèce nobilis est plus spectaculaire encore que celle présente en Péninsule Malaise. Elle est susceptible d'être élevée au rang d'espèce.*

Éperonnier malais (*Polyplectron malacense*) Malaysian Peacock-Pheasant (Vulnérable)

TN : 1 oiseau entendu le long du Tahan River Trail et 1 oiseau entendu au nord de Kuala Trenggan le 6/8, 1 mâle entendu (répond à la repasse) et finalement entrevu (!) et 1 autre oiseau entendu entre Bumbun Kumbang et Kuala Tahan, environ 200 m après la traversée de la Trenggan River, le 9/8, 2 entendus le long du sentier menant à Bumbun Yong le 11/8, 1 ent. entre K. Trenggan et Bumbun Kumbang et 1 ent. entre Bumbun Kumbang et K. Tahan le 12/8. *Une des nombreuses spécialités de Taman Negara, beaucoup plus facile à entendre qu'à voir.*

Argus géant (*Argusianus argus*) Great Argus (Presque Menacé)

LKR : 1 entendu le 6/7. **BRL** : 1 mâle très bien vu, approché à quelques mètres, sur le chemin passant sous le canopy walkway le 9/7. **DVFC** : Entendu le long du Waterfall trail le 11/7, sur le Grid et le Nature trail le 12/7.

TN : Une femelle vue depuis le Jenut Muda trail le 5/8, 1 chanteur entendu dans la nuit à Bumbun Kumbang le 8/8, 1 mâle vu et 1 ent. entre Bumbun Kumbang et Kuala Tahan le 9/8, 1 ent. le 10/8 depuis le *Mutiara Resort*.

Comme pour la plupart des faisans, la stratégie consistant à marcher vite et silencieusement sur les sentiers fonctionne assez bien pour surprendre l'Argus géant.



Argus géant, Danum Valley, 9/7/2008.

Râle à poitrine blanche (*Amaurornis phoenicurus*) White-breasted Waterhen

PI : 3 le 28/6. **Route de Sukau** : 1. **PHS** : 1 derrière l'hôtel *Round Inn*, le 15/7. 1 en bord de route entre *MKNP* et *RC* le 19/7. **KKWC** : 4 le 23/07, 4+le 30/7. **KS** : 2 le 19/8.

Vanneau indien (*Vanellus indicus*) Red-Wattled Lapwing

1 à l'aéroport de Kuala Lumpur (vu seulement par NM).

Chevalier guignette (*Actitis hypoleucos*) Common Sandpiper

LKR : 1 vu le 5/7.

Tourterelle tigrine (*Streptopelia chinensis*) Spotted Dove

PI : 2 le 28/6. Vue sur la route entre Ranau et Sukau. Vue à *KK* (aéroport). **DVFC** : 1 près des bâtiments du centre. **KKWC** : 1 le 23/7, 2 le 30/7. **TN** : 1 au *Mutiara Resort* le 5/8 et le 13/8.

Phasianelle à tête rousse (*Macropygia ruficeps*) Little Cuckoo-Dove

MKNP : 2 vues le 30/6, 1 vue le 20/7, 2 ent. le 30/7. **PHS** : 1 vue le 2/7. **RC** : Vue tous les jours (jusqu'à une dizaine). Aussi 1 vue à *Gunung Emas Highland Resort* le 30/7. 3 vues et 1 ent. près du *G. Emas Highland Resort* le 2/8.

FH : 3-4 vues et assez fréquemment entendue le 14/8, quelques oiseaux ent. depuis le *Pine Tree Trail* le 15/8, 1 vue et plusieurs entendues le long de la *Telekom Loop* et ent. le long du *Pine Tree Trail* le 16/08, quelques oiseaux entendus le 17/8. **FH** : 2 vues le 17/8.

Toutes les *Macropygia* identifiées se rapportaient à *M. ruficeps*, cependant la Phasianelle rousse (*M. emiliana*) est aussi présente dans les montagnes du Sabah.

Colombine turvert (*Chalcophaps indica*) Emerald Dove

LKR : 1 vue le 3/7, 1 entendue les 4-5/7. **PHS** : 1 vue le 25/7. **RC** : 1 en vol le 1/8.

TN : 1 vue le 6/8, 3-4 ent. le 9/8, ent. le 11/8 et le 12/8. **TG** : 2 vues et plusieurs autres entendues le 16/8.

Géopélie zébrée (*Geopelia striata*) Zebra Dove

TN : 1 vue au *Mutiara Resort* le 4/8.

Colombar odorifère (*Treron olax*) Little Green-Pigeon

LKR : 1 le 3/7, plusieurs dizaines les 4-5/7. **TN** : 3 vus au *Mutiara Resort* le 13/8

Colombar giouanne (*Treron vernans*) Pink-necked Pigeon

PI : une vingtaine. **LKR** : plusieurs les 4-5/7. **KKWC** : 20+ le 23/7, une dizaine le 30/7. **KS** : 8 vus le 18/8.

Colombar à gros bec (*Treron curvirostrata*) Thick-billed Green Pigeon

TN : Une dizaine vus au *Mutiara Resort* le 5/8, 5+ au même endroit le 13/8

Colombar de Capelle (*Treron capellei*) Large Green-Pigeon (Vulnérable)

DVFC : 1 ent depuis le Nature Trail le 12/7.

TN : Un groupe de 25-30 vus en pirogue (Tembeling River) le 8/8, ent. depuis le Tahan River Trail le 9/8.

Carpophage pauline (*Ducula aenea*) Green Imperial-Pigeon

LKR : 7 le 3/7, plusieurs dizaines les 4-5/7, plusieurs le 6/7. **BRL** : entendu. **DVFC** : Vu et entendu régulièrement.

KKWC : une dizaine le 23/7, 5+ le 30/7.

Carpophage à manteau brun (*Ducula badia*) Mountain Imperial-Pigeon

MKNP : 1 vu le 1/7, 1 vu le 18/7, 8+ vus le 20/7, 2 vus et 1 ent. le 28/7, 1-2 ent. le 29/7, 1 ent. le 30/7. **RC** : 4 vus en vol et plusieurs autres entendus depuis le bord de la route le 1/8. 1 en vol + d'autres entendus près du *G. Emas Highland Resort* le 2/8.

FH : 1 vu et 1 ent. le 14/8, 1 vu et plusieurs ent. le 15/8, 4 vus le 16/8, ent. le 17/8.

Perruche à croupion bleu (*Psittinus cyanurus*) Blue-rumped Parrot (Presque Menacé)

DVFC : 1 en vol depuis la piste d'accès le 11/7.

TN : 4+ vues posées dans un arbre en fruit en bord de rivière au début du Tembeling River Trail, juste au nord de Kuala Trenggan le 8/8 et le 12/8.

Perruche à longs brins (*Psittacula longicauda*) Long-tailed Parakeet (Presque Menacé)

LKR : Entendue le 3/7, 2 vues le 4/7, 1 vue le 5/7.

Coryllis à tête bleue (*Loriculus galgulus*) Blue-crowned Hanging-Parrot

LKR : 2 vus le 3/7, 2 vus le 4/7, 5 vus le 5/7, plusieurs vus le 6/7. **BRL** : 4 vus le 7/7, 10+ vus les 8-9/7, vu aussi le 10/7. **DVFC** : Observé les 10-11/7, entendu le 13/7. **PHS** : 2 entendus le 27/7.

TN : 3 vus le 4/8, 1 vu le 5/8, ent. les 6-7/8, 4 vus le 8/8, ent. le 10/8, 1 vu le 12/8, 2 vus le 13/8. **TG** : 1 vu le 17/8.

Coucou à moustaches (*Cuculus vagans*) Moustached Hawk-Cuckoo (Presque Menacé)

LKR : 1 entendu le 4/7.

Tout au long du voyage, les coucous se sont montrés généralement peu loquaces.

Coucou épervier (*Cuculus sparveroides*) Large Hawk Cuckoo

Ssp. bocki : 1 entendu non loin du *Gunung Alab Resort* le 22/7. *J'ai trouvé le chant très proche de la ssp. nominale, mais légèrement plus doux. Ce taxon est élevé au rang d'espèce (*Cuculus bocki*) par certains auteurs.*

Coucou oriental (*Cuculus saturatus*) Oriental Cuckoo

MKNP : 1 ent. le 1/7, 1 ent. le 19/7, 1 ent. le 28/07, 1 ent. le 29/7. *Plusieurs auteurs élèvent les populations de Grande Sonde au rang d'espèce (*Cuculus lepidus* – Sunda Cuckoo).*

Coucou de Sonnerat (*Cacomantis sonneratii*) Banded Bay Cuckoo

LKR : 1 entendu le 3/7, 1 vu et 1 entendu les 4-5/7. **PHS** : 1 entendu le 16/7 et le 24/7.

Coucou plaintif (*Cacomantis merulinus*) Plaintive Cuckoo

BRL : 1 entendu. **DVFC** : 1 vu au Field Centre le 11/7, 1 ent. depuis la piste d'accès le 13/7. **KKWC** : 1 ent le 30/7. **TN** : 1 femelle (forme hépatique) vue depuis le Tembeling River Trail le 7/8.

Coucou menu (*Chrysococcyx minutillus*) Little Bronze-Cuckoo

DVFC : 1 chanteur entendu près du dortoir le 13/7. **KS** : 1 vu le 18/8.

Coucou violet (*Chrysococcyx xanthorhynchus*) Violet Cuckoo

DVFC : 1 entendu le 12/7. **TN** : 1 ent. le 5/8, 1 ent. le 6/8, 1 ent. le 8/8.

Coucou surnicou (*Surniculus lugubris*) Asian Drongo-Cuckoo

LKR : 2 ent. les 4-5/7. **BRL** : 1 ent.

Malcoha de Diard (*Phaenicophaeus diardi*) Black-bellied Malkoha (Presque Menacé)

PHS : 2 oiseaux se laissent observer longuement (cris et accouplement) près du terrain de foot le 26/7.

Malcoha à ventre roux (*Phaenicophaeus sumatranus*) Chestnut-bellied Malkoha

KS : 1 vue le 19/8.



Malcoha rouverdin, Taman Negara, août 2008.



Malcoha à ventre roux, Kuala Selangor, 19/8/2008.

Malcoha de Raffles (*Phaenicophaeus chlorophaeus*) Raffles's Malkoha

DVFC : 3 vues le 11/7 et 2 le 13/7. PHS : 3 vues le 26/7. TN : 3 vues le 7/8, 2 vues le 8/8, 1 vue le 9/8, 1 vue le 11/8.

Malcoha javanais (*Phaenicophaeus javanicus*) Red-billed Malkoha

PHS : 1 vue depuis le Waterfall trail le 25/7.

Malcoha rouverdin (*Phaenicophaeus curvirostris*) Chestnut-breasted Malkoha

LKR : 1 vue les 4-5/7. DVFC : 1 vue le 12/7. PHS : 1 vue (Canopy Walkway) le 26/7. RC : 1 vue (Rafflesia trail) le 2/8. TN : 2 vues depuis le Tembeling River Trail le 7/8, 1 le 10/8 au Mutiara Resort. TG : 2 vues le 17/8.

Calobate de Bornéo (*Carpococcyx radiatus*) Bornean Ground-Cuckoo **Endémique de Bornéo (Presque Menacé)**

LKR : 1 ent. puis entrevu le 3/7, 2 oiseaux vus et un troisième ent. le 4/7. *Une des raretés du voyage.*

Coucal de Strickland (*Centropus rectunguis*) Short-toed Coucal **(Vulnérable)**

LKR : 1 entendu les 4-5/7. *Ce coucal assez rare et strictement sondaïque est aussi signalé à Danum.*

Grand Coucal (*Centropus sinensis*) Greater Coucal

PI : 1 vu le 28/6. LKR : 1 vu le 4/7, 2 vus le 5/7 + ent. tous les jours. BRL : 1. DVFC : 1 vu + ent. KKWC : Ent. le 30/7. TN : 1 entendu le 6/8.

Coucal rufin (*Centropus bengalensis*) Lesser Coucal

PI : 3 vus. LKR : 1 ent les 4-5/7.

Phodile calong (*Phodilus badius*) Oriental Bay Owl

TN : 1 oiseau entendu le long du Tahan River Trail le 9/8.

Petit-duc roussâtre (*Otus rufescens*) Reddish Scops-Owl **(Presque Menacé)**

DVFC : 1 entendu depuis la piste d'accès le 13/7, mais beaucoup trop loin pour pouvoir être observé.

TN : 1 oiseau répond à la repasse et se laisse bien voir le long du Tahan River Trail le 9/8. 2 entendus le long du Tahan River Trail (Km 1,5 – 2) le 10/8, 1 entendu le long du Tahan River Trail (Km 1,8) vers 19h le 12/8.

Petit-duc tacheté (*Otus spilocephalus*) Mountain Scops Owl

MKNP : 1 chanteur se laisse observer correctement et un autre est entendu près de la route, environ 150 mètres après le *Liwagu Restaurant*, le 29/7. Egalement 2 oiseaux entendus près du *Gunung Emas Highland Resort* le 2/8.

FH : 1 entendu deux nuits de suite depuis le *Jelai Highland Resort*.

Ce petit-duc semble assez facile à observer sur le spot bien connu du Mont Kinabalu. Ailleurs, il est généralement facile à entendre mais infernal à voir. Les oiseaux de Bornéo appartiennent à la sous-espèce luciae.

Grand-duc bruyant (*Bubo sumatranus*) Barred Eagle-Owl

LKR : 1 oiseau distant entendu la nuit depuis les sentiers partant du *KJC*. BRL : 1 vu brièvement lors d'une nightdrive. DVFC : 1 entendu depuis la piste d'accès le 13/7.

Kétoupa malais (*Ketupa ketupu*) Buffy Fish-Owl

LKR : 3 vues le 3/7.

Chevêchette à collier (*Glaucidium brodiei*) Collared Owlet

FH : 1 ent. depuis le Hemnant's Trail le 13/8, 1 vue en vol (attirée à la repasse) + 1 autre ent. sur Valley Road et 1 posée bien vue (attirée à la repasse) près du Bishop's Trail le 14/8, 1 ent. depuis le Pine Tree Trail le 15/8.

Podarge étoilé (*Batrachostomus stellatus*) Gould's Frogmouth **(Presque Menacé)**

TN : 1 ent. depuis le Swamp Loop le 5/8, 1 très bien vu (approché à moins de 3 mètres !) depuis le Tahan River Trail le 9/8, 1 vu et 3 autres ent. le long du Tahan River Trail le 10/8, 1 ent. le long du Tahan River Trail (Km 1,8) le 12/8.

Engoulevent de Temminck (*Eurostopodus temminckii*) Malaysian Eared Nightjar

TN : 3+ vus en vol au-dessus de la rivière (Lubok Simpon) le 10/8, 1 entendu au même endroit le 12/8.

Engoulevent de Horsfield (*Caprimulgus macrurus*) Large-tailed Nightjar

KS : 3 oiseaux silencieux vus le 18/8.

Salangane soyeuse (*Collocalia esculenta*) Glossy Swiftlet

Vu à KK. Commun à LKR. Observé au nid à GC.

TG : 5+ vus le 17/8.

Salangane linchi (*Collocalia linchi*) Cave Swiftlet

MKNP : quelques oiseaux le 29 juin, commun le 1/7, observé fréquemment à d'autres dates.

Salangane de la Sonde (*Aerodramus salangana*) Mossy-nest Swiftlet

Observé au nid à GC.

Salangane à nid noir (*Aerodramus maximus*) Black-nest Swiftlet

Observé au nid à GC.

Salangane des Andaman (*Aerodramus fuciphagus*) Edible-nest Swiftlet

Observé au nid à GC.

Des salanganes spp. ont aussi été vues un peu partout...

Martinet leucopyge (*Rhaphidura leucopygialis*) Silver-rumped Needletail

BRL : 4+ vus depuis la piste d'accès le 10/7. **DVFC** : Plusieurs observés tous les jours. **PHS** : Au moins 2 vus le 26/7.

TN : 3 au-dessus de la rivière Tembeling le 12/8. Aussi 4+ vus depuis la route entre Jerantut et Kuala Tahan le 4/8.

Martinet géant (*Hirundapus giganteus*) Brown-backed Needletail

LKR : Une dizaine vus le 10/7.

TN : 1 vu au *Mutiara Resort* le 7/8, 4 vus au-dessus de la rivière Trenggan le 12/8.

Martinet malais (*Apus nipalensis*) House Swift

MKNP : 1 vu le 17/7. **TN** : 6+ vus le 7/8. 2 vus (route KL-Jerantut) le 4/8. **FH** : Vu le 13 et le 16/8. **TG** : 3 vus le 17/8.

Martinet batassia (*Cypsiurus balasiensis*) Asian Palm-Swift

4-5 à l'aéroport de KK le 22/7.

Hémiprocné longipenne (*Hemiprocne longipennis*) Grey-rumped Treeswift

LKR : 1 vu le 3/7, 2 vus les 4-5/7, 2 le 6/7. **BRL** : 4+ vus les 8-9/7. **DVFC** : Quelques oiseaux vus. **PHS** : 2 vus le 26/7. **TN** : Au *Mutiara Resort*, une dizaine vus le 4/8 et quelques oiseaux vus le 10/8.

Hémiprocné coiffé (*Hemiprocne comata*) Whiskered Treeswift

BRL : 2 le 7/7, 1 le 8/7, 1 le 9/7. **DVFC** : 1 vu le 10/7, 1 vu le 14/7.

Trogon à nuque rouge (*Harpactes kasumba*) Red-naped Trogon (Presque Menacé)

LKR : 1 ent. les 4-5/7. **BRL** : 1 mâle vu le 8/7. **DVFC** : 1 ent. le long du Waterfall trail le 11/7, le 13 et le 14/7. **PHS** : 1 ent. depuis le Waterfall trail le 25/7.

TN : 1 ent. le long du Tahan River Trail le 6/8, 1 ent. entre Kuala Trenggan et Bumbun Kumbang le 8/8, 1 mâle vu le long du sentier menant à Bumbun Yong le 11/8.

Trogon de Diard (*Harpactes diardii*) Diard's Trogon (Presque Menacé)

LKR : 1 mâle bien vu le 6/7. **BRL** : 2 mâles vus séparément. **PHS** : 1 entendu depuis le Waterfall trail le 25/7.

TN : 1 entendu entre Bumbun Kumbang et Kuala Tahan, juste après la traversée de la Trenggan River, le 9/8.



Trogon de Duvaucel, Danum Valley, 9/7/2008.



Trogon de Diard, Danum Valley, 8/7/2008.



Trogon de Whitehead, Mont Kinabalu, 30/6/2008.

Trogon de Whitehead (*Harpactes whiteheadi*) Whitehead's Trogon Endémique de Bornéo (Presque Menacé)

MKNP : 1 couple vu depuis le Bukit Ular trail le 30/6, 1 couple très bien vu en bas du Liwagu Trail le 17/7, 1 femelle vue depuis le Mempening trail le 29/7.

Trogon cannelle (*Harpactes orrhophaeus*) Cinnamon-rumped Trogon (Presque Menacé)

TN : 1 mâle entendu et finalement bien vu le 9/8 entre Bumbun Kumbang et Kuala Tahan, environ 200m après la traversée de la Trenggan River.

Apparemment le plus rare des 4 trogons présents à basse altitude en Péninsule Malaise et sur Bornéo.

Trogon de Duvaucel (*Harpactes duvaucelii*) Scarlet-rumped Trogon (Presque Menacé)

BRL : 1 mâle et 1 femelle vus séparément le 8/7. **DVFC** : 1 ent. sur le Grid le 12/7.

TN : 1 mâle vu entre Bumbun Kumbang et Kuala Trenggan et 1 couple vu le long du Tembeling River Trail le 6/8, 1 entendu au nord de Trenggan Lodge et 1 entendu au nord de Bumbun Kumbang le 8/8.

Trogon à poitrine jaune (*Harpactes oreskios*) Orange-breasted Trogon

RC : 1 mâle bien vu en bas du Rafflesia trail le 2/8.

Martin-pêcheur méninting (*Alcedo meninting*) Blue-eared Kingfisher

LKR : 2 vus le 4/7, 2 vus le 5/7. **KKWC** : 1 vu le 30/7. **TN** : 1 vu près de Kuala Trenggan le 6/8.

Martin-pêcheur à large bande (*Alcedo euryzona*) Blue-banded Kingfisher (Vulnérable)

TN : 1 vu sur la Trenggan River (à l'ouest de Bumbun Kumbang) le 9/8, 1 en vol au-dessus de la Tahan River le 9/8.

Martin-pêcheur pourpré (*Ceyx erithacus*) Black-backed Kingfisher

1 vu à BRL. DVFC : 1 posé depuis le Waterfall trail le 14/7.

Egalement plusieurs contacts de *C. erithacus* / *C. rufidorsa* ou leurs intermédiaires : 1 vu à BRL. 2 vus à DVFC les 11-12/7. TN : 2 entendus entre Bumbun Kumbang et Kuala Tahan le 9/8.

Martin-chasseur gural (*Pelargopsis capensis*) Stork-billed Kingfisher

LKR : 1 le 3/7, 2 le 4/7, 2 le 5/7. KKWC : 1 le 23/7, 2 le 30/7.

Martin-chasseur mignon (*Lacedo pulchella*) Banded Kingfisher

TN : 1 ent. (Jenut Muda trail) le 5/8, 1 ent. (nord de Kuala Trenggan - HM 6) le 8/8, 2 ent. entre Bumbun Kumbang et Kuala Tahan le 9/8, 1 femelle vue (répond à la repasse) et un autre ent. au début du sentier menant à Bumbun Yong le 11/8, 1 ent. entre Kuala Trenggan et Bumbun Kumbang le 12/8.

Martin-chasseur de Smyrne (*Halcyon smyrnensis*) White throated Kingfisher

PI : 1 vu le 28/6.

Martin-chasseur à collier blanc (*Todirhamphus chloris*) Collared Kingfisher

3 vus sur la route de Sukau le 2/7. LKR : 2 vus les 4-5/7. 1 en bord de route, entre MKNP HQ et Mesilau, le 19/7.

KKWC : 6+ le 23/7, 4 le 30/7. KS : 4+ vus les 18-19/8.

Martin-chasseur trapu (*Actenoides concretus*) Rufous-collared Kingfisher (Presque Menacé)

DVFC : 1 mâle bien vu depuis le Waterfall trail le 13/7. PHS : 1 ent. près des Bat Caves tôt le matin (6h30) le 25/7.

Certainement le martin-pêcheur le plus excitant de la Grande Sonde.

Guêpier à fraise (*Nyctornis amictus*) Red-bearded Bee-eater

BRL : 1 entendu.

TN : 1 vu le long du Swamp Loop le 4/8, 1 vu au Mutiara Resort le 7/8.

Guêpier à gorge bleue (*Merops viridis*) Blue-throated Bee-eater

LKR : 5+ le 3/7, une dizaine les 4-5/7. BRL : plusieurs vus tous les jours. DVFC : 1 vu. KS : Quelques uns vus.

Rolle oriental (*Eurystomus orientalis*) Dollarbird

LKR : 3 le 3/7, plus de 5 vus les 4-5/7. BRL : 1 depuis la piste d'accès le 10/7. TN : 1 vu au Mutiara Resort le 13/8.

Calao pie (*Anthracoceros albirostris*) Oriental Pied-Hornbill

LKR : Vu quotidiennement, jusqu'à une dizaine par jour.

Calao charbonnier (*Anthracoceros malayanus*) Black Hornbill (Presque Menacé)

LKR : 2 (dont un de la variante à sourcil blanc) le 3/7, 8 vus les 4-5/7, 2 vus le 6/7.

Calao rhinocéros (*Buceros rhinoceros*) Rhinoceros Hornbill (Presque Menacé)

LKR : 1 le 3/7. BRL : 2 oiseaux vus ensemble + d'autres entendus les 8-9/7, 2 vus depuis la piste d'accès le 10/7.

DVFC : Entendu les 11-12/7, ent. depuis le Waterfall trail le 13/7. PHS : 2 vus depuis le Waterfall trail le 25/7.

TN : 1 ent. le 5/8, 1 ent. le 7/8, ent. le 8/8, 3 vus et 2 ent. le 9/8, ent. le 11/8, 2 vus et d'autres ent. le 12/8.

Calao à casque rond (*Buceros vigil*) Helmeted Hornbill (Presque Menacé)

LKR : 1 couple vu le 4/7. BRL : ent. les 8-9/7. DVFC : 2 vus depuis la piste d'accès le 11/7. Entendu depuis le Waterfall trail le 13 et le 14/7. PHS : Entendu plusieurs fois le 16/7 depuis le Waterfall trail.

TN : 1 ent. 5/8, 1 ent. le 6/8, 1 vu + 1 ent. le 9/8, ent. le 11/8. FH : 1 oiseau distant entendu depuis le Pine Tree Trail le 16/8. Rire distinctif... et ambiance garantie en forêt.

Calao largup (*Anorrhinus galeritus*) Bushy-crested Hornbill

LKR : 2 oiseaux bien vus le 6/7. BRL : 3 oiseaux depuis le canopy walkway le 7/7, 5+ vus les 8-9/7.

Calao coiffé (*Aceros comatus*) White-crowned Hornbill (Presque Menacé)

LKR : 2 très bien vus le 3/7. C'est le punk des calaos d'Asie du Sud-Est.



Calao rhinocéros, Kinabatangan, 3/7/2008.



Calao à casque rouge, Taman Negara, 8/8/2008.



Calao coiffé, Kinabatangan, 3/7/2008.

Calao à casque rouge (*Aceros corrugatus*) Wrinkled Hornbill (Presque Menacé)

LKR : 3 en vol le 3/7, 4+ vus les 4-5/7.

TN : 1 mâle vu et 1 ent. près de Kuala Trenggan le 8/8, 1 ent. entre Bumbun Kumbang et la Trenggan River le 9/8.

Calao festonné (*Aceros undulatus*) Wreathed Hornbill

PHS : 2-3 vus depuis le Waterfall trail le 16/7.

TN : 2 couples en vol au-dessus de la Tembeling River et 2 vus au début du Tembeling River Trail, juste au nord de Kuala Trenggan, le 8/8, 2 entendus entre Bumbun Kumbang et Kuala Tahan le 9/8.

Barbu à collier (*Psilopogon pyrolophus*) Fire-tufted Barbet

FH : ent. le 13/8, 3+ vus le 14/8, 1 vu et plusieurs ent. le 15/8, 4 vus + d'autres ent. le 16/08, ent. le 17/8.

Barbu fuligineux (*Calorhamphus fuliginosus*) Brown Barbet

Ssp. *hayii* : TN : 3 vus au début du Tembeling River Trail le 8/8, 2 vus au Mutiara Resort le 13/8.

Ssp. *tertius* (Endémique de Bornéo) : LKR : 2 vus le 4/7. BRL : 3 oiseaux depuis le canopy walkway le 7/7. Les listeurs les plus enthousiastes sont tentés d'élever le « Bornean' Brown Barbet » au rang d'espèce.

Barbu à joues jaunes (*Megalaima chrysopogon*) Gold-whiskered Barbet

PHS : Vu/entendu tous les jours. BRL : 1 vu et d'autres ent. les 8-9/7. DVFC : Ent. le 13/7. RC : 1 vu le 31/7 et le 1/8.

TN : 1 vu le 5/8, 3+ vus le 7/8, 1 ent. le 8/8, 2 vus le 12/8, 3+ vus le 13/8. TG : 2-3 ent. le 17/8.

Barbu arlequin (*Megalaima mystacophanos*) Red-throated Barbet (Presque Menacé)

PHS : 1 vu + 1 ent. le 2/7, 1 vu + 1 ent. le 24/7, 1 ent. le 25/7, 2 ent. le 26/7. **BRL** : ent. le 7/7.

TN : 2 vus le 4/8, 2 ent. le 9/8, 1 vu le 12/8, 1 vu le 13/8. **TG** : 1 vu + 1 ent. le 17/8.

Barbu de Franklin (*Megalaima franklinii*) Golden-throated Barbet

FH : 1 entendu depuis le Pine Tree Trail le 15/8. **TG** : 1 ent. le 17/8.

Barbu malais (*Megalaima oorti*) Black-browed barbet

FH : 1 ent. le long du Bishop's Trail le 14/8, 1 entendu depuis le Pine Tree Trail le 15/8. **TG** : 2 vus et 3+ ent. le 17/8.

Barbu montagnard (*Megalaima monticola*) Mountain Barbet Endémique de Bornéo

MKNP : 1 ent. (Kiau View trail) le 30/7. **RC** : 4 vus le 20/7, 12+ vus le 21/7, 3+ ent. le 31/7, 1 vu le 1/8, 2-3 ent. le 2/8.

Barbu à sourcils jaunes (*Megalaima henricii*) Yellow-crowned Barbet (Presque Menacé)

BRL : Ent. les 7-8-9/7. **DVFC** : Ent. depuis le Waterfall trail le 13 et le 14/7. **TN** : 2 vus au *Mutiara Resort* et 1 entendu le long du Swamp Loop le 4/8, 1 vu au *Mutiara Resort* le 5/8, 2+ vus au *Mutiara Resort* le 7 et le 13/8.

Barbu élégant (*Megalaima pulcherrima*) Golden-naped Barbet Endémique de Bornéo

MKNP : 1 vu le 30/6, 3 vus le 17/7, quelques oiseaux vus à Mesilau le 19/7, très fréquemment entendu les autres jours. **RC** : Fréquemment entendu tous les jours. 1 vu et d'autres ent. près du *G. Emas Highland Resort* le 2/8.

Barbu à calotte bleue (*Megalaima australis*) Blue-eared Barbet

LKR : 1 vu le 3/7, 1 vu les 4-5/7. **PHS** : 1 entendu le 16/7, 2+ entendus le 24/7, 1 ent. le 26/7. **BRL** : ent. les 8-9/7.

DVFC : Ent. le 11 et le 13/7. **TN** : 1 ent. au *Mutiara Resort* le 4/8, 1 vu au *Mutiara Resort* le 7/8. **TG** : 1 ent. le 17/8.

Barbu à gorge noire (*Megalaima eximia*) Bornean Barbet Endémique de Bornéo

RC : 2 entendus le 21/7, 1 vu et un autre entendu le 31/7 et le 1/8. 2 entendus le 2/8.

D'après le Mc Kinnon, l'oiseau observé appartenait à la sous-espèce exima (tache rouge à la poitrine).

Barbu à plastron rouge (*Megalaima haemacephala*) Coppersmith Barbet

TN : 2 vus au *Mutiara Resort* le 4/8.

Picumne roux (*Sasia abnormis*) Rufous Piculet

LKR : 2 vus les 4-5/7. **BRL** : 2 les 8-9/7. **DVFC** : Ent. le 12/7. **PHS** : 3 vus le 25/7 et 1 vu le 27/7.

TN : 1 vu le 8/8, 1 vu le 9/8, 1 vu le 11/8.

Pic nain (*Dendrocopos moluccensis*) Brown-capped (Sunda) Woodpecker

KS : 1 vu le 18/8.

Pic brun (*Celeus brachyurus*) Rufous Woodpecker

PHS : 1 vu depuis le sentier partant à gauche au km 1,6 le 27/7. **TN** : 2 vus depuis le Tembeling River Trail le 7/8.

Pic médiastin (*Picus vittatus*) Laced Woodpecker

KS : 1 couple vu le 18/8.

Pic à nuque jaune (*Picus flavinucha*) Greater Yellownape

FH : 2 vus depuis le Hemnant's Trail le 14/8.

Pic grenadin (*Picus puniceus*) Crimson-winged Woodpecker

DVFC : 1 vu le 12/7.

Pic à huppe jaune (*Picus chlorolophus*) Lesser Yellownape

FH : 1 femelle vue depuis le Hemnant's Trail le 14/8.

Pic gorgeret (*Picus mentalis*) Checker-throated Woodpecker

MKNP : 1 (Kiau View Trail), 3 vus le 28/7, 2 depuis le Kiau View trail le 30/7. RC : 2 oiseaux le 21/7.

TN : 1 vu et photographié depuis le Tembeling River Trail le 7/8.

Pic minium (*Picus miniaceus*) Banded Woodpecker

PHS : 1 vu depuis le Canopy Walkway le 26/7. RC : 1 vu le long du Rafflesia trail le 2/8.

TN : 2 vus entre Kuala Trenggan et Bumbun Kumbang le 8/8.

Pic à dos rouge (*Dinopium javanense*) Common Flameback

KS : 1 couple vu le 18/8.



Pic tukki, Taman Negara, 5/8/2008



Pic oriflamme, Taman Negara, 6/8/2008



Pic vigoureux, Taman Negara, août 2008

Pic oriflamme (*Dinopium rafflesii*) Olive-backed Woodpecker (Presque Menacé)

TN : 2 à l'ouest de Bumbun Kumbang le 6/8, 1 femelle vue entre Bumbun Kumbang et Kuala Tahan le 9/8.

Pic porphyroïde (*Blythipicus rubiginosus*) Maroon Woodpecker

MKNP : 2 vus le 29/6, 2 vus le 30/6, 1 vu le 14/7, 3 vus le 28/7, 1 ent. le 29/7, 1 vu le 30/7. RC : 1 ent. depuis le bord de route le 1/8. 1 vu le long du Rafflesia trail le 2/8.

DVFC : 1 entendu sur le Grid le 12/7, 1 vu le 14/7. TN : 1 couple vu sur le sentier menant à Bumbun Yong le 11/8.

Pic vigoureux (*Reinwardtipicus validus*) Orange-backed Woodpecker

BRL : 1 vu. TN : 1 vu.

Pic strihup (*Meiglyptes tristis*) Buff-rumped Woodpecker

TN : Un groupe de 3 oiseaux vus le long du sentier menant à Bumbun Yong le 11/8.

Pic tukki (*Meiglyptes tukki*) Buff-necked Woodpecker (Presque Menacé)

DVFC : 2 vus le 11/7, 1 vu le 12/7, 1 vu le 13/7. PHS : 1 vu depuis le sentier partant à gauche au km 1,6 le 27/7.

TN : 2 vus le 4/8, 6 vus le 5/8, 3 vus le 7/8, 1 vu le 10/8.

Pic trapu (*Hemicircus concretus*) Gray-and-buff Woodpecker

DVFC : 1 vu le 12/07 et le 13/07.

Pic meunier (*Mulleripicus pulverulentus*) Great Slaty Woodpecker

LKR : 2 bien vus le 6/7. BRL : 1 entendu près du lodge

TN : 1 entendu depuis le Jenut Muda trail le 5/8, 1 vu + 1 entendu juste au nord de Kuala Trenggan le 6/8.

Eurylaime vert (*Calyptomena viridis*) Green Broadbill (Presque Menacé)

BRL : Entendu depuis le canopy walkway le 7/7. DVFC : 1 entendu sur le Waterfall trail le 14/7.

TN : 1 vu le 4/8, 1 vu et 1 ent. le 5/8, 1 vu le 7/8, 1 ent. le 8/8, 2 ent. le 9/8, 1 vu le 11/8, 6+ ensemble vus dans un arbre en fruit, depuis le pont enjambant la rivière Trenggan, au nord de K. Trenggan le 12/8, 2 vus le 13/8.

Eurylaime de Hose (*Calyptomena hosi*) Hose's Broadbill Endémique de Bornéo (Presque Menacé)

PHS : 1 mâle très bien vu pendant une vingtaine de minutes (Waterfall trail : km 3,1) le 2/7.

Certainement l'oiseau le plus rare vu au cours de ce voyage.

Eurylaime de Whitehead (*Calyptomena whiteheadi*) Whitehead's Broadbill Endémique de Bornéo

RC : 1 mâle et 1 femelle vus en bord de route, puis 1 mâle et 1 fem. vus le long du Rafflesia trail le 21/7. 1 oiseau vu le 31/7 depuis un sentier situé à environ 1 km du RC en remontant la route. PHS : 1 ent. le 25/7 depuis le chemin partant sur la droite du Waterfall trail, au km 1,8.



Eurylaime de Whitehead, Rafflesia Centre, 31/7/2008.



Eurylaime de Hose, Poring Hot Springs, 2/7/2008.

Eurylaime rouge et noir (*Cymbirhynchus macrorhynchos*) Black-and-red Broadbill

LKR : 2 vus le 3/7, 1 vu le 6/7. DVFC : 2 vus le 12/7, 2 vus le 13/7.

TN : 1 vu au Mutiara Resort le 5 et le 7/8, 2 vus depuis le Tahan River Trail le 7/8, 1 ent. entre Kuala Trenggan et Bumbun Kumbang le 8/8, 1 vu avant Bumbun Yong le 11/8, 1 vu entre Bumbun Kumbang et Kuala Tahan le 12/8.

Eurylaime psittacin (*Psarisomus dalhousiae*) Long-tailed Broadbill

FH : 1 entendu au début du Bishop's Trail le 14/8.

Eurylaime de Horsfield (*Eurylaimus javanicus*) Banded Broadbill

PHS : 1 ent. le 2/7 et le 16/7, 2+ ent. le 24/7, 1 vu et d'autres ent. le 25/7. **DVFC** : 1 vu le 12/7, 2 vus et d'autres ent. les 13 et 14/7. **TN** : 2 ent. le 4/8, ent. les 5-6/8, 1 ent. le 8/8, 1 vu le 10/8, ent. le 12/8.

Eurylaime à capuchon (*Eurylaimus ochromalus*) Black-and-yellow Broadbill (Presque Menacé)

LKR : Plusieurs ent. les 2-3/7, 1 vu au KJC + d'autres ent. les 4-5/7, 2 vus et plusieurs ent. le 6/7. **BRL** : ent. le 7/7, 1 vu et communément ent. les 8-9-10/7. **DVFC** : Assez fréquemment ent. du 11 au 14/7. **PHS** : 2 ent. le 25/7, 1 vu et 2 autres ent. le 28/7. **RC** : 1 ent. en bas du Rafflesia trail le 2/8 (!).

TN : Ent. le 5/8 et le 6/8, 2 vus le 7/8, 2+ ent. le 8/8, 4 ent. le 9/8, ent. les 10-11-12/8, 1 vu le 13/8.

Cet oiseau facile à voir est une merveille !



Eurylaime de Horsfield, Taman Negara, 10/8/2008.



Eurylaime à capuchon, Taman Negara, 7/8/2008.

Eurylaime corydon (*Corydon sumatranus*) Dusky Broadbill

LKR : 1 vu et au moins 2 autres entendus le 3/7.

Brève à nuque fauve (*Pitta oatesi*) Rusty-naped Pitta

FH : 2 entendues (répondent à la repasse) près du Bishop's Trail le 14/8, 1 oiseau immature très bien vu pendant plusieurs minutes, s'approchant à la repasse, près de Peninjau Road le 16/8. *L'oiseau a d'abord répondu longuement à la repasse en restant en dehors de mon champ de vision, puis il est resté parfaitement silencieux pendant tout le temps où il s'est montré ...un vrai fantôme !*

Brève géante (*Pitta caerulea*) Giant Pitta (Presque Menacé)

BRL : 1 oiseau est entendu le 8/7. **DVFC** : 1 entendue depuis le Waterfall trail le 11/7 et le 14/7.

TN : 1 oiseau entendu, répondant à la repasse, au nord de Kuala Trenggan (HM 7) le 8/8, 1 longuement entendue à distance depuis l'intersection entre le chemin menant à Bumbun Yong / Blau, peu après le village Oran Asli le 11/8.

Il faut ajouter à ces contacts auditifs que le 12/8, entre Kuala Trenggan et Bumbun Kumbang, j'ai dérangé en bord de chemin puis vu trop brièvement en vol un oiseau d'assez grande taille, à la silhouette trapue, avec une queue très courte, des ailes arrondies typiques d'une pitta, et du bleu sur le dos... Il s'agissait probablement d'un mâle de Brève géante. Arg!

Brève azurine (*Pitta guajana*) Banded Pitta

Sous-espèce irena : TN : 1 fem. vue sur le Tembeling River trail, 1 mâle vu près du camping et 1 oiseau ent. depuis le Jenet Muda Trail le 5/8. 1 mâle vu le long du Tahan River Trail et 4 oiseaux ent. entre Bumbun Kumbang et Kuala Tahan le 6/8. 1 vue depuis le Swamp Loop Trail le 7/8. 1 ent. au Trenggan Lodge, 3 ent. entre Trenggan Lodge et Bumbun Kumbang et 2 ent. au nord de Bumbun Kumbang le 8/8, 1 mâle vu et 5 oiseaux ent. entre Bumbun Kumbang et Kuala Tahan le 9/8, 2 ent. (Tahan River Trail et Jenet Muda Trail) le 10/8, 1 ent. le long du sentier menant à Bumbun Yong le 11/8, 2 ent. entre Bumbun Kumbang et Kuala Tahan le 12/8, 1 ent. près du *Mutiara Resort* le 13/8.

Sous-espèce schwaneri (Endémique de Bornéo) : PHS : 1 posée sur le Waterfall trail (1,4 km) le 2/7. DVFC : 1 oiseau vu sur le Waterfall trail les 13 et 14/7 et 1 autre ent. sur le Waterfall trail le 13/7. Cette sous-espèce endémique de Bornéo est bien différente de celle rencontrée en Péninsule Malaise. Elle s'en distingue notamment par le sourcil dépourvu de teinte orangée et le dessous également très jaune. Elevée au rang d'espèce par certains auteurs.

Brève à tête bleue (*Pitta baudii*) Blue-headed Pitta Endémique de Bornéo (Vulnérable)

BRL : 1 mâle répondant à la repasse est observé et 3 autres oiseaux sont entendus le 8/7. 1 mâle est très bien observé le 9/7. *Encore une merveille !*

Brève à bandeau (*Pitta arquata*) Blue-banded Pitta Endémique de Bornéo

DVFC : Juste une entendue depuis le Waterfall trail, environ 100 m après l'intersection avec le RIL trail, le 14/7.

Brève grenadine (*Pitta granatina*) Garnet Pitta (Presque Menacé)

TN : 1 ent. depuis le Swamp Loop le 4/8, 1 oiseau immature vu le long du Tahan River trail et 1 ent. le 6/8, 1 appelée à la repasse et entrevue et 1 autre ent. entre Kuala Trenggan et Bumbun Kumbang le 8/8, 1 mâle très bien vu (à moins de 6 mètres !) et 1 autre ent. à environ 800 m au nord de Bumbun Kumbang le 8/8, 2 ent. entre Bumbun Kumbang et Kuala Tahan le 9/8, 3 ent. entre Bumbun Kumbang et Kuala Tahan le 12/8.



Brève grenadine, Taman Negara, 8/8/2008.



Brève noire-et-rouge, KJC, 4/7/2008.

Brève noire-et-rouge (*Pitta ussheri*) Black-headed Pitta Endémique de Bornéo

LKR : 1 mâle chanteur vu les 3 et 4/7 et à nouveau entendu le 5/7 depuis un chemin derrière la clairière du *KJC*. 2 autres oiseaux ent. en bateau. **BRL** : 1 ent. le 7/7, 1 vue et 3 ent. les 8-9/7, 3 le 10/7. **DVFC** : 1 ent. depuis le Waterfall trail le 11/7, 1 vue sur le Grid le 12/7, 1 oiseau silencieux vu sur le Waterfall trail le 13/7 et le 14/7.

Brève à capuchon (*Pitta sordida*) Hooded Pitta

LKR : 1 entrevue le 3/7, 1 bien vue le 4/7 et une dizaine entendue en tout les 4-5/7.

Hirondelle de Tahiti (*Hirundo tahitica*) Pacific Swallow

Quelques oiseaux vus à l'aéroport de Kuala Lumpur et sur la route entre Ranau et Sukau. **LKR** : Plusieurs dizaines vus les 3-4-5/7. **RC** : Quelques oiseaux vus. **BRL** : une quinzaine au lodge le 7/7. Vu aussi les 8-9/7. **DVFC** : Observée communément au Field Centre. **PHS** : 2 vues le 26/7.

TN : 1 au *Mutiara Resort* le 5/8 et le 7/8, 3 vues en pirogue sur la Tembeling River le 8/8, 2 vues au *Mutiara Resort* le 10/8, 1 au-dessus de la rivière Tembeling le 12/8. **FH** : 2 vues le 13/8 et 1 le 16/8

Hirondelle striolée (*Hirundo striolata*) Striated Swallow

Ssp. badia : **TG** : 2 vues le 17/8.

*Il a récemment été proposé d'élever cette sous-espèce très attractive au rang d'espèce (*Hirundo badia* - Rufous-bellied Swallow).*

Pipit rousset (*Anthus rufulus*) Oriental (Paddyfield) Pipit

PI : 4 vus le 28/6.

Bergeronnette des ruisseaux (*Motacilla cinerea*) Grey Wagtail

FH : 1 vue au *Jelai Highland Resort* le 15/8, 1 vue sur la Telekom Loop le 16/8, 2 vues le 17/8. **TG** : 1 vue le 17/8.

Echenilleur de Java (*Coracina javensis*) Javan Cuckoo-shrike

FH : 1 vue au *Jelai Highland Resort* le 15/8.

Échenilleur de la Sonde (*Coracina larvata*) Sunda Cuckoo-shrike

MKNP : 1 depuis la route le 29/6, 1-2 oiseaux vus près du *Liwagu Restaurant* le 30/6, le 20/7 et le 28/7.

Echenilleur frangé (*Coracina fimbriata*) Lesser Cuckoo-shrike

TG : 1 mâle vu le 17/8.

Échenilleur térat (*Lalage nigra*) Pied Triller

KKWC : 5 le 23/7.

KS : 2 vus le 18/8.

Minivet flamboyant (*Pericrocotus igneus*) Fiery Minivet (Presque Menacé)

LKR : 1 le 3/7; 2 les 4-5/7, 1 le 6/7.

Grand Minivet (*Pericrocotus flammeus*) Scarlet Minivet

TG : 2 vus le 17/8.

Minivet mandarin (*Pericrocotus solaris*) Grey-chinned Minivet

MKNP : 4+ depuis la route le 29/6, 4 à l'entrée du parc le 30/6, 4 vus le 17/7, 2-3 vus près de la station électrique le 29/7. **RC** : Une dizaine le 21/7, 5-6 le 1/8. 4 vus près du *G. Emas Highland Resort* le 2/8.

FH : 2+ vus depuis le Pine Tree Trail le 15/8, 4 vus le long de la Telekom Loop le 16/8, 3-4 vus le 17/8.

Échenilleur gobemouche (*Hemipus picatus*) Bar-winged Flycatcher-shrike

PHS : 2 vus le 16/7, 2 vus près du terrain de foot le 26/7. **RC** : 5+ vus le 1/8.

TG : 2 vus le 17/8.

Échenilleur véloce (*Hemipus hirundinaceus*) Black-winged Flycatcher-shrike

LKR : 1 le 3/7. **BRL** : 2+ depuis le canopy walkway le 7/7. 5+ vus les 8-9/7. **PHS** : 2 vus depuis le Canopy Walkway le 26/7. **TN** : 3 vus depuis le camping le 10/8.

Bulbul à tête jaune (*Pycnonotus zeylanicus*) Straw-headed Bulbul (Vulnérable)

TN : 1 ent. depuis le Tembeling River Trail le 5/8, 1 ent. le long du Tahan River Trail et 1+ ent. le long du Tembeling River Trail le 6/8, 2 vus en bord de rivière au Mutiara Lodge et 2 vus depuis le Tahan River Trail le 7/8, 2 vus en bordure de la Tembeling River le 8/8, 1 ent. près de la rivière Tembeling le 11/8, 3 vus au *Mutiara Resort* le 13/8.

Bulbul demi-deuil (*Pycnonotus melanoleucos*) Black-and-white Bulbul (Presque Menacé)

BRL : 1 vu très brièvement le 8/7 au lodge.

Bulbul cap-nègre (*Pycnonotus atriceps*) Black-headed Bulbul

LKR : 4 le 4/7.

TN : 1 vu au *Mutiara Resort* le 13/8.

Bulbul à tête noire (*Pycnonotus melanicterus*) Black-crested Bulbul

Ssp. caecilli : **TN** : 1 vu au Mutiara Lodge le 7/8. **TG** : Commun le 17/8.

Ssp. montis Endémique de Bornéo : **RC** : Depuis le bord de route : 3+ vus le 20/7, 5-7 le 21/7, 3 le 31/7, 2 le 1/8. 2 derrière les bâtiments du Rafflesia Center le 1/8 et 4 le 2/8. Egalement 2 le 22/7 non loin du *Gunung Alab Resort*. Certains auteurs élèvent la ssp. *montis* au rang d'espèce (*Pycnonotus montis* - Bornean Bulbul).

Bulbul écaillé (*Pycnonotus squamatus*) Scaly-breasted Bulbul (Presque Menacé)

PHS : 1 vu près de la Butterfly Farm le 24/7, 2 vus près du terrain de foot le 26/7.

TN : 1 vu au *Mutiara Resort* le 4/8 et le 7/8.

Bulbul à ventre gris (*Pycnonotus cyaniventris*) Grey-bellied Bulbul (Presque Menacé)

TN : 3+ vus au *Mutiara Resort* le 4/8 et le 7/8, 1 vu entre Kuala Trenggan et Bumbun Kumbang le 8/8, 1 vu au *Mutiara Resort* le 13/8.

Bulbul laineux (*Pycnonotus eutilotus*) Puff-backed Bulbul (Presque Menacé)

PHS : 2 le 2/7.

TN : 1 vu au *Mutiara Resort* le 4/8.

Bulbul flavescent (*Pycnonotus flavescens*) Flavescent bulbul

Ssp. leucops Endémique de Bornéo : **MKNP** : 2 vus depuis le parking juste avant la station électrique le 29/7.

Spot classique pour ce taxon, d'après un ornitho du coin rencontré sur place. Tend à être considéré comme une espèce endémique à part entière (Pycnonotus leucops - Flavescent 'Kinabalu' Bulbul).

Bulbul de Finlayson (*Pycnonotus finlaysoni*) Stripe-throated Bulbul

TN : 1 vu au *Mutiara Resort* le 4/8, 5+ vus au *Mutiara Resort* le 7/8, 2 à Kuala Trenggan le 12/8.

Bulbul goiavier (*Pycnonotus goiavier*) Yellow-vented Bulbul

PI : nombreux. **Danum Valley** : 1 depuis la piste d'accès le 7/7. **DVFC** : 1 vu. **KKWC** : quelques uns vus le 23 et le 30/7. **PHS** : Quelques oiseaux vus le 26/7. **RC** : 1 bien vu en bord de route le 1/8.

TN : 1-2 oiseaux vus au *Mutiara Resort* les 4-5-7 et 13/8. **KS** : Assez fréquemment observé le 18/8.

Bulbul aux ailes olive (*Pycnonotus plumosus*) Olive-winged Bulbul

DVFC : 2 vus les 10 et 11/7 près du dortoir. 1 vu le 14/7.

Bulbul aux yeux blancs (*Pycnonotus simplex*) Cream-vented Bulbul

DVFC : Commun.

TN : 1 vu au Trenggan Lodge le 8/8, 1 vu au camping le 10/8.

Bulbul aux yeux rouges (*Pycnonotus brunneus*) Red-eyed Bulbul

BRL : 1 le 7/7, quelques oiseaux vus les 8-9/7. **DVFC** : Assez commun.

TN : 2+ vus le 4/8, vu le 6/8, 1 vu le 11/8.

Bulbul oeil-de-feu (*Pycnonotus erythrothalmos*) Spectacled Bulbul

BRL : Quelques oiseaux vus les 8-9/7. **DVFC** : Quelques oiseaux vus. **PHS** : 1 à 3 oiseaux vus les 24-25-26/7.

TN : 5+ vus au *Mutiara Resort* le 4 et le 5/8, 1 vu le long du sentier menant à Bumbun Yong le 11/8.

Bulbul de Finsch (*Alophoixus finschii*) Finsch's Bulbul (Presque Menacé)

TN : 1 vu au *Mutiara Lodge* le 7/8, 2 très bien vus le long du sentier menant à Bumbun Yong le 11/8.

Bulbul ocré (*Alophoixus ochraceus*) Ochraceous Bulbul

MKNP : 2 vus le 30/6, 2 vus le 17/7, 1 vu le 18/7, plusieurs vus le 28/7, plusieurs le 29/7, 2 vus le 30/7. **PHS** : 2 le 16/7. **RC** : 2 le 1/8, 4 le long du *Rafflesia* trail le 2/8.

Bulbul brès (*Alophoixus bres*) Grey-cheeked Bulbul

BRL : 1 vu le 9/7. **DVFC** : 1-2 vus le 13 et le 14/7. **PHS** : 2 vus le 25/7, plusieurs vus depuis le *Waterfall* trail le 27/7.

TN : 2 vus au *Mutiara Resort* le 5/8.

Bulbul à calotte grise (*Alophoixus phaeocephalus*) Yellow-bellied Bulbul

LKR : 2 les 4-5/7. **BRL** : Plusieurs vus. **DVFC** : Plusieurs vus. **PHS** : 2 vus depuis le *Canopy Walkway* le 24/7.

TN : 1 vu le 5/8.

Bulbul chevelu (*Tricholestes criniger*) Hairy-backed Bulbul

PHS : 2 le 2/7, 2 le 16/7, 3 vus le 25/7. **BRL** : 2 vus les 8-9/07. **DVFC** : 2 vus le 11/7. 2 vus le 14/7.

TN : 1 vu le 4/8, 4 vus le 6/8, 3 vus le 7/8, 1 vu le 8/8, 2 vus le 10/8.

Bulbul de Charlotte (*Iole olivacea*) Buff-vented Bulbul (Presque Menacé)

DVFC : Plusieurs vus. **PHS** : 2 vus depuis le *Canopy Walkway* le 24/7, 1 vu près du terrain de foot le 26/7.

TN : 2 vus au *Mutiara Resort* le 4/8, 1 vu (photographié) le 6/8, 1 vu le 12/8.

Bulbul malais (*Ixos malaccensis*) Streaked Bulbul (Presque Menacé)

PHS : 1 vu depuis le sentier partant à gauche au km 1,6 le 27/7.

TN : 3+ vus au *Mutiara Resort* le 4/8, 1 vu le long du sentier menant à Bumbun Yong le 11/8.

Bulbul à ailes vertes (*Hypsipetes flava*) Ashy Bulbul

Ssp. connectens Endémique de Bornéo : **PHS** : 1 vu depuis le *Waterfall* trail (km 2,9) le 25/7, 3 vus depuis le sentier partant à gauche au km 1,6 le 27/7. **RC** : 2 en bord de route et 2 près du Centre le 20/7, 4+ depuis le bord de la route le 1/8. 2 le 2/8. *Certains sont tentés d'élever ce taxon endémique au rang d'espèce (les anglo-saxons l'appellent le Ashy 'Cinereous' Bulbul).*

Bulbul de McClelland (*Hypsipetes mccllellandii*) Mountain Bulbul

FH : 5+ vus près du *Bishop's Trail* le 14/8.

Verdin de Sonnerat (*Chloropsis sonnerati*) Greater Green Leafbird

DVFC : 2 vus. 1+ vu le 13/07 au *Field Center*.

TN : 4 vus à *Kuala Tahan* le 7/8.

Verdin barbe-bleue (*Chloropsis cyanopogon*) Lesser Green Leafbird (Presque Menacé)

BRL : 1 mâle et une femelle depuis le *canopy walkway* le 7/7. 3 vus les 8-9/7. **DVFC** : Communément observé les 11-12/7. Observé communément les 13-14/7. **PHS** : 2+ près du terrain de foot le 26/7.

TN : 1 vu au *Mutiara Resort* le 4/8 et le 5/8.

Verdin à tête jaune (*Chloropsis cochinchinensis*) Blue-winged Leafbird

Ssp. *moluccensis* : TN : 1 mâle vu depuis le Tahan River Trail le 7/8, 3+ vus dans la clairière du camping le 10/8.

Ssp. *viridinucha* Endémique de Bornéo : RC : Depuis le bord de route, au moins 3 vus le 20/7 et 3 le 21/7, 4+ le 1/8. PHS : 2 vus (sentier partant à gauche au km 1,6) le 27/7. *Ce taxon endémique et distinctif est reconnu comme une espèce à part entière par certaines instances (il est alors appelé *Chloropsis kinabaluensis* - Bornean Leafbird).*

Verdin de Hardwick (*Chloropsis hardwickii*) Orange-bellied Leafbird

FH : 3 vus au *Jelai Highland Resort* le 13/8 et le 15/8.

Petit lora (*Aegithina tiphia*) Common lora

LKR : 3+ le 3/7, 1 les 4-5/7. PHS : 1 vu près du terrain de foot le 26/7. KKWC : Quelques oiseaux le 23/7, 4 le 30/7.

lora émeraude (*Aegithina viridissima*) Green lora (Presque Menacé)

LKR : 2-3 le 3/7. DVFC : 1 vu le 10/7. PHS : 3 vus depuis le Canopy Walkway le 26/7.

TN : 2+ vus à Kuala Tahan le 7/8.

lora de Lafresnaye (*Aegithina lafresnaye*) Great lora

TN : Seulement une obs. : 1 mâle vu en lisière de forêt, depuis la clairière du camping, le 10/8.

Arrenga de Bornéo (*Myophonus borneensis*) Bornean Whistling-Thrush Endémique de Bornéo

MKNP : 1 derrière le *Rajah Lodge* le 16/7, 1 le long du Liwagu trail le 18/7, 2 le long du Summit trail (*Mesilau Resort*) le 19/7, 1 au parking du *Liwagu Restaurant* le 28/7.

Arrenga de Robinson (*Myophonus robinsoni*) Malayan Whistling-Thrush Endémique de Péninsule Malaise (Vulnérable)

FH : 1 vu vers 7h30-8h, depuis Valley Road, le 14/8 et le 16/8 (*l'oiseau a été vu à hauteur du poteau téléphonique numéro 9 = le spot du moment indiqué par Mister Durai*).

Grive d'Everett (*Zoothera everetti*) Everett's Thrush Endémique de Bornéo (Presque Menacé)

MKNP : 1 très bien vue au milieu du chemin, le long du Silau Silau trail, vers 8h30 le 20/7.

L'oiseau se tenait à mi-distance entre l'entrée du chemin située près du Liwagu restaurant et la sortie du chemin en haut sur la route, sur une section de chemin passant à droite du ruisseau (en montant), au niveau d'un petit pont en bois.



Grive d'Everett, MKNP, 20/7/2008



Bouscarle du Kinabalu, MKNP, 19/7/2008

Grive de Bornéo (*Chlamydochaera jefferyi*) Fruit-hunter Endémique de Bornéo

RC : 1 mâle vu brièvement le 21/7 depuis le bord de la route, près de l'entrée du Rafflesia Center.

Brachyptère bleue (*Brachypteryx Montana*) White-browed Shortwing

MKNP : 2 ent. au Bukit Ular trail le 30/06, 1 ent. le long du Summit trail (Mesilau Lodge) le 19/07, 2 individus vus sur le Bukit Ular trail le 29/7.

Les oiseaux de la sous-espèce locale erythrogyna sont très distinctifs. Ils ont la tête et le dessous roux vif.

Petite Brachyptère (*Brachypteryx leucophrys*) Lesser Shortwing

FH : 1 chanteur assez bien vu depuis Valley Road et 1 autre oiseau vu près de Peninjau Road le 16/8. 1 vu à l'entrée du Pine Tree Trail et 1 vu à près de Peninjau Road le 17/8.

Prinia à ventre jaune (*Prinia flaviventris*) Yellow-bellied Prinia

PI : 1. **LKR** : 1 entendue. **DVFC** : Quelques oiseaux observés. **KKWC** : 1 entendue le 23/7. **RC** : 1 entendue le 31/7 en bord de route. Observée également les 20 et 21/7 au *Gunung Alab Resort* (Tambunan).

KS : 1 vue le 18/8.

Bouscarle de Bornéo (*Urosphena whiteheadi*) Bornean Stubtail Endémique de Bornéo

MKNP : 1 ent (Bukit Ular trail), 1 bien vu et 1 entendu le long du Bukit Ular trail le 17/7, 2 entendus depuis le Silau Silau trail le 28/7, 1 oiseau est vu + 1 ou 2 autres entendu le long du Bukit Ular trail et un oiseau est entrevu le long du Silau Silau trail le 29/7. **RC** : 1 entendu derrière les bungalows au *Gunung Emas Highland Resort* le 31/7. 1 vu et 1 autre entendu en bord de route près du *Gunung Emas Highland Resort* le 2/8.

Bouscarle d'Indonésie (*Cettia vulcania*) Sunda Bush-Warbler

MKNP : 1 vue le 30/6, 1 ent. le 18/7, très commune le long du Summit trail (*Mesilau Resort*) le 19/7, 1 ent. le 28/7, plusieurs vues le 29/7, 1 vue le 30/7. **RC** : Commune en bord de route et à proximité du *Gunung Alab Resort*. 2 ent. près du *Gunung Emas Highland Resort* le 2/8.

Bouscarle du Kinabalu (*Bradypterus accentor*) Friendly Bush-Warbler Endémique de Bornéo

MKNP : Contactée le long du Summit trail (*Mesilau Resort*) le 19/7 : 1 couple répond à la repasse et se laisse observer à 2 mètres (!) au km 1,3 ; 1 oiseau est entrevu vers le km 1,8 (juste avant que le chemin redescende) et 1 autre oiseau est entendu un peu plus loin.

Couturière montagnarde (*Orthotomus cuculatus*) Mountain Tailorbird

MKNP : 2 vus (*Balsam Restaurant*) et 1 ent. (*Rock Hostel*) le 30/6, entendu les 17-18/7, 1 ent. le 28/7, 2 oiseaux autour de la centrale électrique le 29/7. **RC** : Entendue les 20-21 et 31/7. 1 ent. à G Emas le 1/8. Egalement 2 entendues près du *Gunung Emas Highland Resort* le 2/8.

FH : Entendue le 14/8, quelques oiseaux ent. le 15/8, entendue depuis Valley Road et la Telekom Loop le 16/8.

Couturière à longue queue (*Orthotomus sutorius*) Common Tailorbird

TN : 2 oiseaux vus au Mutiara Lodge le 7/8, 1 vue au camping le 10/8.

FH : 1 vue le 14/8, 1 vue depuis la Telekom Loop le 16/8. *Observer cette espèce à Fraser's Hill était une surprise.*

Couturière à col noir (*Orthotomus atrogularis*) Dark-necked Tailorbird

LKR : 1 au *KJC* le 6/7. **BRL** : 1 vue le 10/7. **DVFC** : 1 vue le 10/7, 1 vue le 11/7, 1 vue le 14/7.

TG : 1 vue le 17/8.

Couturière à queue rousse (*Orthotomus sericeus*) Rufous-tailed Tailorbird

LKR : 1 le 3/7 au *KJC*, 1 vue les 4-5/7 au *KJC*. **BRL** : 3+ le 7/7. Plusieurs vues les 8-9/7. **DVFC** : Quelques oiseaux observés. **PHS** : 1 vue depuis le Canopy Walkway le 24/7, 1 vue le 25/7, 1 vue le 26/7.

Couturière à tête rousse (*Orthotomus ruficeps*) Ashy Tailorbird

LKR : 1 le 2/7, 1 le 3/7, quelques oiseaux vus les 4-5/7. **KKWC** : Commune le 23 et le 3/7.

KS : Fréquemment observée le 18/8.

Pouillot à triple bandeau (*Phylloscopus trivirgatus*) Mountain Warbler

MKNP : quelques oiseaux vus le 30/6 et les 17-18/7, quelques oiseaux le long du Summit trail (*Mesilau Resort*) le 19/7, 1 le 28/7, 1 oiseau construit un nid le long du Bukit Ular trail et d'autres sont entendus depuis le Mempening trail le 29/7, 2 depuis le Kiau View trail le 30/7. **RC** : 2 oiseaux vus près du *Gunung Emas Highland Resort* le 2/8.

FH : 1 vu près de la mosquée le 15/8, 2 vus le 17/8.

Les oiseaux très gris du Mont Kinabalu sont bien différents de la plupart des autres races rencontrées en Asie du Sud-Est. Les individus observés dans le secteur du Rafflesia Centre avaient la teinte jaunâtre habituelle

Pouillot à couronne marron Chestnut-crowned Warbler

FH : 2 vus près de la mosquée le 15/8, 2 vus depuis la Telekom Loop le 16/8.

Pouillot à poitrine jaune (*Seicercus montis*) Yellow-breasted Warbler

MKNP : 4 le 30/6, communément contacté les 17-18/7, 2 vus près de la centrale électrique et plusieurs entendus le long du Bukit Ular trail et du Mempening trail le 29/7, 2 en bord de route le 30/7. **RC** : 2 le 1/8. 2 près du *Gunung Alab Resort* le 22/7. 2 près du *Gunung Emas Highland Resort* le 2/8.

Pouillot à sourcils blancs (*Abroscopus superciliaris*) Yellow-bellied Warbler

PHS : au moins 3 oiseaux au niveau des premiers bambous, le long du Langanan Waterfall trail, le 16/7 ; 2 vus depuis le Canopy Walkway le 24/7, 3 vus depuis le Waterfall trail le 25/7. **RC** : 4 oiseaux, typiquement trouvés dans les massifs de bambous le long du Rotary trail le 2/8.

Gobemouche ombré (*Rhinomyias umbratilis*) Grey-chested Jungle-Flycatcher (Presque Menacé)

DVFC : 1 oiseau immature bien vu sur le Grid le 12/7, 1 vu et 1 autre ent. depuis le Waterfall trail le 13/7, 1 ent. le long du Waterfall trail le 14/7.

Gobemouche bridé (*Rhinomyias gularis*) Eye-browed Jungle-Flycatcher Endémique de Bornéo

MKNP : 2 bien vus sur des branches basses juste au-dessus du chemin (*Pandanus trail*) le 30/6, 1 très bien vu le long du Silau Silau trail le 20/7, 1 ad. et 1 juv. à l'entrée du *Pandanus trail* le 28/7, 1 oiseau depuis le Kiau View trail le 30/7.



Gobemouche bridé, MKNP, 20/7/2008



Grand Gobemouche, Fraser's Hill, 13/8/2008

Gobemouche à face rousse (*Ficedula solitaria*) Rufous-browed Flycatcher

FH : 3 vus près du Bishop's Trail le 14/8, 1 vu depuis Valley Road, 3 vus depuis la Telekom Loop et 1 vu depuis le Pine Tree Trail le 16/8.

Gobemouche givré (*Ficedula hyperythra*) Snowy-browed Flycatcher

MKNP : 3 sur le Silau Silau trail et 1 sur le Kiau View trail le 29/6, 3 sur le Bukit Ular trail, 2 depuis la route et 1 sur le Mempoening trail le 30/6, 1 depuis le Kiau View trail le 30/7.

Gobemouche à poitrine rousse (*Ficedula dumetoria*) Rufous-chested Flycatcher (Presque Menacé)

DVFC : 1 couple bien vu en sous-bois, le long du Waterfall trail, le 14/7.

Gobemouche pie (*Ficedula westermanni*) Little Pied Flycatcher

MKNP : 1 ent. (Kiau View trail) le 29/6, ent. le 1/7, 1 ent. les 17-18/7, entendu le 19 et le 20/7, 1 mâle et une femelle près de la centrale électrique le 29/7, entendu depuis le Kiau view trail le 30/7. **RC** : entendu le 20/7. 1 mâle imm. vu le 31/7. Entendu non loin du *Gunung Alab Resort* le 22/7. 1 ent. à G. Emas le 1/8.

FH : Entendu depuis le Hemnant's Trail le 13/8, 1 vu + 1 entendu sur Valley Road le 14/8.

Gobemouche vert-de-gris (*Eumyias thalassina*) Verditer Flycatcher

BRL : 1 vu depuis la piste d'accès le 10/7.

TG : 1 vu le 17/8.

Gobemouche indigo (*Eumyias indigo*) Indigo Flycatcher

MKNP : 1 sur le Pandanus trail le 29/6, plusieurs le 30/6 et le 1/7, assez fréquemment observé les 17-18/7, 4 le 28/7, plusieurs autour de la centrale électrique le 29/7, plusieurs le 30/7. **RC** : 2 le 21/7. Egalement 2 vus près du *Gunung Emas Highland Resort* le 2/8.

Grand Gobemouche (*Niltava grandis*) Large Niltava

FH : 1 vu et 1 entendu depuis le Hemnant's Trail le 13/8, 1 couple vu près de la mosquée et 1 oiseau vu sur Valley Road le 14/8, 1 mâle près de la mosquée et un mâle et une femelle vus depuis Peninjau Road le 16/8, 2 vus le 18/8.

Gobemouche à grand bec (*Cyornis caerulatus*) Long-billed Blue-Flycatcher (Vulnérable)

DVFC : 1 femelle vue brièvement le 11/7 près de la rivière, au Field Center.

Gobemouche malais (*Cyornis turcosus*) Malaysian Blue-Flycatcher (Presque Menacé)

LKR : 1 mâle le 2/7 au *KJC*, 3 le 3/7, 2 les 4-5/7. **BRL** : 1 mâle vu les 8-9/7. **DVFC** : 1 mâle au bord de la rivière au Field Center le 12/7.

TN : 1 mâle vu le 8/8 depuis le pont suspendu au-dessus de la Trenggan River juste au nord de Kuala Trenggan. *Au BRL, un Gobemouche de Bornéo (*Cyornis superbus*) annoncé par notre guide était en fait un Gobemouche malais.*

Gobemouche de Tickell (*Cyornis tickelliae*) Tickell's Blue-Flycatcher

TN : 1 oiseau vu depuis le Tembeling River Trail le 5/8, 1 femelle vue et 1 entendu le long du Tahan River Trail le 10/8, 1 entendu le long du Tahan River Trail le 12/8.

Gobemouche des collines (*Cyornis banyumas*) Hill-blue Flycatcher

PHS : 1 mâle chanteur (km 3,1) le 2/7.

Gobemouche pygmée (*Muscicapella hodgsoni*) Pygmy Blue-Flycatcher

MKNP : 1 mâle et une femelle se laissent observer de façon prolongée en bord de route à mi-distance entre le *Liwagu Restaurant* et la sortie du Silau-Silau trail, le 30/7.

Les oiseaux se tenaient en partie basse de canopée et dans le sommet des bambous. Le mâle vibrait constamment des ailes et poussait des cris distinctifs.

Gobemouche à tête grise (*Culicicapa ceylonensis*) Grey-headed Canary-flycatcher

DVFC : Entendu le long du Waterfall trail le 13/7. **MKNP** : 2 le long du Liwagu trail le 18/7. **PHS** : 1 vu depuis le Canopy Walkway le 26/7.

TN : 1 vu au bord de la Trenggan River et 1 vu au nord de Bumbun Kumbang le 8/8, 1 vu entre Bumbun Kumbang et Kuala Tahan le 9/8, 1 vu entre Bumbun Kumbang et Kuala Tahan le 12/8.

Shama dayal (*Copsychus saularis*) Oriental Magpie-Robin

BRL : 1 vu le 7/7. **DVFC** : Commun au Field Centre. **PHS** : 3 vus aux alentours du terrain de foot le 26/7. *A Bornéo les oiseaux appartiennent à la sous-espèce pluto.*

TN : 4 vus au *Mutiara Resort* le 5/8, quelques oiseaux vus entre Kuala Tahan et Lubok Simpon le 6/8, 6+ vus au *Mutiara Resort* le 7/8, 1 vu au camping le 10/8, vu au *Mutiara Resort* le 13/8. **FH** : observé assez fréquemment tous les jours. **TG** : Quelques oiseaux vus le 17/8. **KS** : Fréquemment observé le 18/8.

Shama à croupion blanc (*Copsychus malabaricus*) White-rumped Shama

Ssp. mallopercnus : **TN** : Vu et entendu tous les jours.

Ssp. stricklandii **Endémique de Bornéo** : **PHS** : 1 le 1/7, 2 le 2/7, 1 le 16/7, 1 vu + 1 ent. le 24/7, ent. le 25/7, 1 vu le 26/7, 1 ent. le 27/7. **LKR** : 1 le 2/7, 1 vu et plusieurs ent. le 3/7, 1 vu le 4/7 au *KJC*, communément ent. sur la *LKR* les 4-5/7. **BRL** : 1 le 7/7, quelques oiseaux vus et ent. les 8-9/7. **DVFC** : Assez fréquemment observé. *Ce taxon est aussi appelé Shama de Strickland (*Copsychus stricklandii*) White-crowned Shama. Son élévation au rang d'espèce (par la plupart des auteurs) est de plus en plus contestée.*

Shama à queue rousse (*Trichixos pyrropyga*) Rufous-tailed Shama (Presque Menacé)

TN : Seulement 1 entendu près de Bumbun Yong le 11/8.

Énicure rousse-cape (*Enicurus ruficapillus*) Chestnut-naped Forktail (Presque Menacé)

DV : 2 vus brièvement en voiture depuis la piste d'accès à Danum Valley, le 7/7.

Domage que cette très belle espèce n'ait pas été vue dans de meilleures conditions.

Énicure de Leschenault (*Enicurus leschenaulti*) White-crowned Forktail

MKNP : 1 sur le Silau Silau trail le 29/6, 1 en bas du Liwagu trail le 30/6, 1 sur le Liwagu trail le 18/7. **BRL** : 1 vu le 8/7. **DVFC** : observé les 10-11-12 et 14/7. **PHS** : 1 le 16/7. **RC** : 1 le 20/7.

TN : 1 vu au Swamp Loop le 4/8, 2 vus depuis le Tahan River Trail le 6/8, 3 vus entre Bumbun Kumbang et Kuala Tahan le 9/8, 1 vu au *Mutiara Resort* le 10/8, 2 vus le long du sentier menant à Bumbun Yong le 11/8.

Rhipidure à gorge blanche (*Rhipidura albicollis*) White-throated Fantail

MKNP : Communément observé tous les jours. **RC** : 2+ le 1/8. Quelques oiseaux le 2/8 le long du *Rafflesia* trail. Également quelques oiseaux vus près du *Gunung Emas Highland Resort* le 2/8.

FH : Quelques oiseaux vus tous les jours.

Rhipidure pie (*Rhipidura javanica*) Pied Fantail

LKR : 1 vu le 3/7, plusieurs vus les 4-5/7. **BRL** : Plusieurs vus les 8-9/7. **DVFC** : Plusieurs observés. **KKWC** : 8+ le 23/7, 4+ le 30/7.

KS : Assez fréquemment observé le 18/8.

Rhipidure perlé (*Rhipidura perlata*) Spotted Fantail

BRL : 4 oiseaux vus le 8/7 et le 9/7. **DVFC** : 3 oiseaux le long du RIL project trail le 14/7.

TN : 2 vus le 6/8, 1 vu entre Kuala Trenggan et Bumbun Kumbang et 2 vus au nord de Bumbun Kumbang le 8/8, 1 vu entre Bumbun Kumbang et Kuala Tahan le 9/8.

Tchitrec azuré (*Hypothymis azurea*) Black-naped Monarch

LKR : 2 vus les 4-5/7. **BRL** : 1 vu le 7/7, 2 vus les 8-9/7, 1 vu depuis la piste d'accès le 10/7. **DVFC** : 1 vu le 14/7.

PHS : 1 le 16/7, 1 vu le 25/7, 1 mâle et 1 fem. nourrissant 2 poussins au nid vus depuis le Canopy Walkway le 26/7, 1 à l'entrée du Canopy Walkway le 28/7.

TN : 1 vu le 6/8, 1 vu depuis le Tahan River Trail le 7/8, 1 mâle vu entre Bumbun Kumbang et Kuala Tahan le 9/8, 1 vu entre Bumbun Kumbang et Kuala Tahan le 12/8.

Tchitrec de paradis (*Terpsiphone paradisi*) Asian Paradise-Flycatcher

BRL : 2 oiseaux de forme blanche et 1 oiseau de forme rousse vus. **DVFC** : 1 sur le Grid le 12/7. 1 mâle de forme blanche et une femelle le long du Waterfall trail le 14/7.

TN : 1 vu entre Bumbun Kumbang et Kuala Tahan le 9/8, 2 vus le long du sentier menant à Bumbun Yong le 11/8.

Siffleur cendré (*Pachycephala grisola*) Mangrove Whistler

KS : 2 entendus le 18/8, 3 vus le 19/8.

Siffleur de Bornéo (*Pachycephala hypoxantha*) Bornean Whistler **Endémique de Bornéo**

MKNP : 2 vus le 29/6, 8 vus le 30/6, assez commun les 17-18/7, 1 le long du Summit trail (*Mesilau Resort*) le 19/7, 2 le 20/7, 3 le 28/7, 2 vus le 29/7, plusieurs vus le 30/7. **RC** : 1 vu le 21/7, 3+ vus le 1/8, 1 vu le 2/8.

Garrulaxe mantelé (*Garrulax palliatus*) Sunda Laughingthrush

MKNP : 2 le long du Kiau View trail le 29/6, 1 vu le 30/6, plusieurs en bord de route le 18/7, au moins une dizaine d'oiseaux dans une ronde depuis le Bukit Tupai trail le 28/7, 3 depuis le Kiau view trail le 30/7. **RC** : Entendu le 1/8. 10+ vus en bas du Rafflesia trail le 2/8.

Garrulaxe noir (*Garrulax lugubris*) Black laughingthrush

Ssp. calvus Endémique de Bornéo : **MKNP** : Un groupe de 6 oiseaux, dans une ronde avec 2 autres espèces de garrulax, observé depuis la route le 18/7, au moins un oiseau dans une ronde en bord de route le 28/7. **RC** : au moins 2 dans une ronde le long du sentier le 21/7.

*Ce taxon bien distinctif est élevé au rang d'espèce par certains auteurs. Il s'agit alors du Garrulaxe chauve (*Garrulax calvus*) Bare-headed Laughingthrush.*

Garrulaxe mitré (*Garrulax mitratus*) Chestnut-capped Laughingthrush

Ssp. treacheri : **MKNP** : Observé communément tous les jours. **RC** : Observé communément tous les jours. Egalement assez commun le 2/8 près du *Gunung Emas Highland Resort*.

Ssp. major : **FH** : Plusieurs vus au début du Bishop's Trail le 14/8, assez fréquemment observé les 15, 16 et 17/8.

Garrulaxe à tête rousse (*Garrulax peninsulae*) Chestnut-crowned Laughingthrush

Ssp. peninsulae : **FH** : 1 vu depuis Valley Road le 14/8, 2 vus à l'entrée du Pine Tree Trail le 17/8 et le 18/8.

La sous-espèce peninsulae, localisée aux montagnes de la Péninsule Malaise et du sud de la Thaïlande, a récemment été proposée d'être élevée au rang d'espèce (Collar N.J., 2006 – A partial revision of the Asian babblers (Timaliidae). Forktail 22).

Akalat à front noir (*Trichastoma rostratum*) White-chested Babbler **(Presque Menacé)**

LKR : 2 oiseaux vus et plusieurs autres entendus le 3/7, 2 oiseaux vus et communément entendu les 4-5/7, ent. le 6/7. **DVFC** : Entendu depuis la terrasse de la cantine les 11-12/7.

TN : 2 vus au bord de la Trenggan River, juste à l'ouest de Bumbun Kumbang, le 8/8 et le 9/8, 1 vu et 1 entendu au bord de la Tahan River le 9/8.

Akalat ferrugineux (*Trichastoma bicolor*) Ferruginous Babbler

BRL : 2 vus le 7/7. **DVFC** : Entendu le 12/7. 1 vu depuis le Waterfall trail le 14/7.

TN : 1 vu le 6/8, 4 vus entre Kuala Trenggan et Bumbun Kumbang le 8/8, 1 vu le 9/8 et 2 vus le 12/8 entre Bumbun Kumbang et Kuala Tahan le 9/8, 2 vus le long du sentier menant à Bumbun Yong le 11/8.

Akalat d'Abbott (*Malacocincla abbotti*) Abbott's Babbler

PHS : 1 le 2/7.

TN : 2-3 ent. depuis le Tembeling River Trail le 5/8, 2 vus+3 ent. le 6/8, 1 vu et plusieurs ent. le 7/8, 1 ent. le 9/8, ent. le 10/8, ent. le 11/8, 2 vus et plusieurs autres le 12/8.

Akalat de Horsfield (*Malacocincla sepiarium*) Horsfield's Babbler

DVFC : 2 vus sur le Grid le 12/7.

Akalat à queue courte (*Malacocincla malaccensis*) Short-tailed Babbler **(Presque Menacé)**

BRL : 1 bien vu le 9/7. **DVFC** : 2 vus le 11/7.

TN : 2 vus depuis le Jenet Muda Trail le 5/8, 4 vus et plusieurs autres ent. le 6/8, 2 vus depuis le Swamp Loop Trail le 7/8, 4 vus et plusieurs autres ent. entre Bumbun Kumbang et Kuala Tahan le 12/8.

Akalat de Tickell (*Pellorneum tickelli tickelli*) Buff-breasted Babbler

FH : 1 vu au Hemnant's Trail et 2 vus près du Bishop's Trail le 14/8, 1 vu depuis le Pine Tree Trail le 15/8.

Akalat de Temminck (*Pellorneum pyrogenys*) Temminck's Babbler

MKNP : 1 vu depuis la route juste avant le *Liwagu Restaurant* le 30/6. **RC** : 1 en bord de route en face du Centre d'information le 1/8.

Le chant bien différent de nos enregistrements était composé de 3 notes répétées....

Akalat à calotte noire (*Pellorneum capistratum*) Black-capped Babbler

PHS : 2 le 2/7, 1 le 16/7. **BRL** : 1 vu le 9/7. **DVFC** : 1 vu depuis le Waterfall trail le 14/7.

TN : 4 vus entre la Tahan River et Kuala Trenggan le 6/8, 1+2 vus le long du sentier menant à Bumbun Yong le 11/8.

Akalat moustachu (*Malacopteron magnirostre*) Moustached Babbler

DVFC : 2+ vus depuis le Nature Trail le 12/7. **PHS** : 1 vu et au moins 2+ ent. depuis le Waterfall trail le 27/7.

TN : 2 vus le 5/8, 2+ vus le 6/8, 1 vu le 8/8, 2 vus le 9/8, 6+ vus le 11/8, plusieurs vus le 12/8.

Akalat affiné (*Malacopteron affine*) Sooty-capped Babbler (Presque Menacé)

GC : 1 vu le 6/7. **BRL** : plusieurs vus les 8-9/7. **DVFC** : Quelques oiseaux vus le long du Waterfall trail. **PHS** : Quelques oiseaux notés le 16/7, entendu le 25/7 depuis le Waterfall trail

TN : 1 vu le 6/8, 2 vus entre Kuala Trenggan et Bumbun Kumbang le 8/8, 1 entendu près de Bumbun Yong le 11/8.

Akalat à calotte maillée (*Malacopteron cinereum*) Scaly-crowned Babbler

BRL : 1 vu le 7/7. Plusieurs vus les 8-9/7. **DVFC** : Plusieurs vus. **PHS** : 1 vu depuis le Canopy Walkway le 26/7.

TN : 2 vus le 6/8, 2 vus le 7/8, 2 vus le 8/8, 3 vus le 9/8, 1+ vu le 12/8.

Akalat géant (*Malacopteron magnum*) Rufous-crowned Babbler (Presque Menacé)

BRL : quelques oiseaux vus. **DVFC** : Assez fréquemment vu.

TN : 1 vu le 5/8, 1+ vu le 6/8, 2 vus le 8/8, 1 vu le 11/8, ent. le 12/8.

Pomatorhin à dos marron (*Pomatorhinus montanus*) Chestnut-backed Scimitar-Babbler

DVFC : Entendu depuis le Waterfall trail le 11/7. **PHS** : 1 vu depuis le sentier partant à gauche au km 1,6 le 27/7.

Pomatorhin à long bec (*Pomatorhinus hypoleucos*) Large Scimitar-Babbler

FH : 1 vu depuis Valley Road, 2 ent. au Hemnant's Trail et Peninjau Road le 16/8, 2 vus au Pine Tree Trail le 17/8.

Turdinule de Bornéo (*Ptilocichla leucogrammica*) Bornean Wren-Babbler Endémique de Bornéo (Vulnérable)

BRL : 2 oiseaux vus brièvement le 8/7. **DVFC** : 1 entendu sur le Grid le 12/7. Un « méga-skulker ».

Turdinule striée (*Kenopia striata*) Striped Wren-Babbler (Presque Menacé)

DVFC : 1 très bien vu sur le Grid le 12/7.

TN : 1 vu le long du Tahan River Trail et 2 vus et 1 entendu à l'ouest de Bumbun Kumbang le 6/8, 2 entendus entre Bumbun Kumbang et Kuala Tahan le 9/8, 1 couple vu le long du sentier menant à Bumbun Yong le 11/8.

Grande Turdinule (*Napothera macrodactyla*) Large Wren-Babbler (Presque Menacé)

TN : 1 vu au Swamp Loop Trail le 4/8, 2 vus entre B. Kumbang et K. Trenggan le 6/8, 2 vus au Swamp Loop Trail le 7/8 (même endroit que l'obs. du 4/8), 1 vu au nord de B. Kumbang le 8/8, 1 vu et 2 entendus entre B. Kumbang et K. Tahan le 9/8, 1 vu le long du sentier menant à B. Yong le 11/8, 1 vu entre B. Kumbang et K. Tahan le 12/8.

Turdinule à gorge noire (*Napothera atrigularis*) Black-throated Wren-Babbler Endémique de Bornéo (Presque Menacé)

DVFC : 1 vu sur le Grid le 12/7.

Turdinule à queue courte (*Napothera brevicaudata*) Streaked Wren-Babbler

FH : 2 vus près du Bishop's Trail le 14/8, 2 vus le long du Pine Tree Trail le 17/8.

Turdinule des montagnes (*Napothera crassa*) Mountain Wren-Babbler **Endémique de Bornéo**

MKNP : Un groupe de 4-5 oiseaux au bord de la route, (km 1,3) le 18/7, un groupe de 4 oiseaux très bien vus depuis le Mempening trail le 28/7.



Turdinule striée, Danum Valley, 12/7/2008.



Turdinule des montagnes, Mont Kinabalu, 28/7/2008.

Petite Turdinule (*Napothera epilepidota*) Eye-browed Wren-Babbler

PHS : 1 oiseau très bien vu le long du Waterfall trail (km 1,7 – 1,8) le 16/7.

Turdinule maillée (*Napothera epilepidota*) Pygmy Wren-Babbler

FH : 1 ent. depuis Valley Road le 14/8, 2 vus depuis Valley Road le 16/8, 2 ent. depuis le Pine Tree Trail le 18/8.

En Péninsule Malaise les oiseaux se rattachent à la sous-espèce granti et leur chant est constitué de 2 notes (au lieu de 3 comme dans le Nord de la Thaïlande).

Timalie dorée (*Stachyris chrysaea*) Golden Babbler

FH : Quelques oiseaux vus le 13/8, 2 vus près de la mosquée et 5+ depuis le Pine Tree Trail le 15/8, 10+ vus depuis la Telekom Loop le 16/8, quelques oiseaux vus le long du Pine Tree Trail et près du village le 17/8.

Timalie à tête rayée (*Stachyris nigriceps*) Grey-throated Babbler

MKNP : Jusqu'à plus d'une dizaine vus tous les jours. **RC** : 2 le 1/8. 2 près du *Gunung Emas Highland Resort* le 2/8.

FH : 1 vu près de la mosquée le 15/8. **TG** : 1 vu le 17/8.

Timalie à tête grise (*Stachyris poliocephala*) Gray-headed Babbler

DVFC : 1 sur le Grid le 12/7. **PHS** : 2 vus le 16/7, 2 vus le 24/7 et 4 vus le 26/7 à l'entrée du Canopy Walkway.

TN : 2 vus entre K. Trenggan et B. Kumbang le 8/8, 2 vus le 9/8 et 3 vus le 12/8 entre B. Kumbang et K. Tahan.

Timalie oreillard (Stachyris leucotis) White-necked Babbler (Presque Menacé)

PHS : 1 vu au niveau des premiers bambous le 16/7. 1 revu au même endroit et 2 autres vus vers le Km 2,8 le 25/7.

Timalie à gorge noire (Stachyris nigricollis) Black-throated Babbler (Presque Menacé)

LKR : 2 vus au *KJC* les 4-5 et 6/7.

TN : 3 vus au Swamp Loop le 4/8, 1 vu le 6/8, 2 vus entre Bumbun Kumbang et Kuala Tahan le 9/8, 2 vus le long du sentier menant à Bumbun Yong le 11/8.

Timalie maculée (Stachyris maculata) Chestnut-rumped Babbler (Presque Menacé)

BRL : 3 oiseaux vus les 8-9/7. **DVFC** : 1 vu depuis le Waterfall trail le 14/7.

TN : 3 vus entre Kuala Trenggan et Bumbun Kumbang le 8/8, 2 vus entre K. Trenggan et Bumbun Kumbang et 3+ vus entre Bumbun Kumbang et Kuala Tahan le 12/8.

Timalie à ailes rousses (Stachyris erythroptera) Chestnut-winged Babbler

LKR : Vu au *KJC*. **BRL** : entendu le 7/7, assez commun les 8-9/7. **DVFC** : Observé assez fréquemment. **PHS** : 2 vus depuis le Waterfall trail le 25/7.

TN : 2 vus le 4/8, 2 vus le 5/8, ent. le 6/8, 3 vus le 7/8, 2+ vus le 8/8, plusieurs vus le 12/8.

Timalie à gorge striée (Macronous gularis) Striped Tit-Babbler

Ssp. gularis : **TN** : 1 vu au Mutiara Lodge le 7/8, 1 vu au camping le 10/8.

Ssp. montanus : **LKR** : entendu le 3/7. **BRL** : 3 vus depuis le lodge le 7/7, 4+ vus les 8-9/7. **DVFC** : Observé assez fréquemment au Field Center. **KKWC** : 2 vus et quelques autres entendus le 23/7.

Plusieurs auteurs divisent maintenant la Timalie à gorge striée en deux espèces distinctes : Macronous gularis (Pinstriped Tit-Babbler) présent sur le continent et Macronous bornensis (Bold-striped Tit-Babbler), qui inclut notamment la sous-espèce montanus de Bornéo.

Timalie chamasa (Macronous ptilosus) Fluffy-backed Tit-Babbler (Presque Menacé)

TN : 2 vus depuis le pont enjambant la rivière Trenggan, au nord de K. Trenggan et 1 vu entre Bumbun Kumbang et Kuala Tahan le 12/8.

Léiothrix à joues argent (Leiothrix argenteauris) Silver-eared Mesia

FH : 3 vus près du *Jelai Highland Resort* le 13/8, 2 vus au *Jelai Highland Resort* le 15/8, 10+ vus depuis la Telekom Loop le 16/8, 5+ vus depuis le Pine Tree Trail le 17/8.

Allotrie à sourcils blancs (Pteruthius flaviscapis) White-browed Shrike-Babbler

MKNP : 3 (groupe familial) depuis le Mempening trail le 30/6, 2 le 17/7 et 3 le 18/7 le long du Mempening trail, 1 femelle près de la centrale électrique le 29/7. **RC** : 1 le 21/7, 3 juste derrière les batiments d'information le 1/8. 4 oiseaux différents en bord de route près du *Gunung Emas Highland Resort* le 2/8.

Allotrie à gorge marron (Pteruthius melanotis) Black-eared Shrike-Babbler

FH : 1 vu depuis le Hemnant's Trail et 2 vus depuis le Bishop's Trail le 14/8, 1 vu depuis le Pine Tree Trail le 15/8, 1 vu depuis la Telekom Loop le 16/8, 1 vu le 17/8.

Minla à ailes bleues (Minla cyanouroptera) Blue-winged Minla

FH : 1 vu le 13/8, 3 vus au *Jelai Highland Resort* le 15/8, 4+ vus depuis la Telekom Loop le 16/8.

Alcippe brun (Alcippe brunneicauda) Brown Fulvetta (Presque Menacé)

BRL : Plusieurs vues + assez fréquemment ent. les 8-9/7. **DVFC** : Vue & ent. fréquemment. **PHS** : Plusieurs vues et ent. le 25/7, plusieurs vues depuis le Canopy Walkway le 26/7, 2+ vues sur le Waterfall trail le 28/7.

TN : 2 vues le 6/8, 2 vues le 8/8, 2 entendues le 12/8.

Alcippe bridé (Alcippe peracensis) Mountain fulvetta

FH : Vue assez fréquemment tous les jours.

Sibia à longue queue (*Heterophasia picaoides*) Long-tailed Sibia

FH : 4 vus au *Jelai Highland Resort* le 13/8, plusieurs vus le 14/8, assez fréquemment observé les 15-16 et 17/8.

Yuhina de Bornéo (*Yuhina everetti*) Chestnut-crested Yuhina Endémique de Bornéo

MKNP : Vu communément tous les jours. **RC** : Vu communément tous les jours. Vu aussi près du *Gunung Alab Resort*. Commun autour de *Gunung Emas* le 2/8. **PHS** : Une quinzaine vus assez loin le long du *Waterfall trail* le 25/7.

Yuhina à ventre blanc (*Yuhina zantholeuca*) White-bellied Yuhina

BRL : 3 vus le 8/7 et 2 vus le 9/7. **PHS** : 2 vus le 16/7, 2 vus depuis le *Canopy Walkway* le 24 et le 26/7. **MKNP** : 2 en bas du *Liwagu trail* le 17/7. **RC** : 2-3 le 1/8.

TN : 2 vus le 6/8, 2 vus à *Bumbun Blau* le 11/8.

Il a récemment été démontré que cette espèce était en réalité un Paridae. Les nouveaux noms proposés sont Erpornis zantholeuca – White-bellied Erpornis.

Eupète à longue queue (*Eupetes macrocerus*) Malaysian Rail-Babbler (Presque Menacé)

TN : Le 5/8, le long du *Jenet Muda Trail*, 1 adulte chantant près du chemin répond à la repasse sans s'approcher, mais un immature vient me voir et se laisse photographier à quelques mètres (!) ; un peu plus loin, un adulte répond à la repasse et se laisse entrevoir. 1 ent. le 6/8, 1 ent. entre *Kuala Trenggan* et *Bumbun Kumbang* le 8/8, 1 ent. entre *Bumbun Kumbang* et *Kuala Tahan* le 9/8, 1 ent. le long du sentier menant à *Bumbun Yong* le 11/8.

Gérygone soufrée (*Gerygone sulphurea*) Golden-bellied Gerygone

RC : Au moins 3 vus dans les grands arbres juste derrière les bâtiments d'information le 1/8.

KS : Quelques oiseaux entendus le 18/8.

Mésange charbonnière (*Parus major*) Great Tit

KS : 4 vues le 18/8.

L'élévation au rang d'espèce des nombreuses races grises et palichonnes d'Asie du Sud-Est est à l'étude.

Sittelle veloutée (*Sitta frontalis*) Velvet-fronted Nuthatch

BRL : 2 vues le 8/7 et 2 vues le 9/7. **MKNP** : 1 vue le 28/7. **RC** : 2 juste derrière les bâtiments d'information le 1/8.

Sittelle bleue (*Sitta azurea*) Blue Nuthatch

FH : 4+2 oiseaux vus depuis la *Telekom Loop* le 16/8.

Souimanga à joues rubis (*Chalcoparia singalensis*) Ruby-cheeked Sunbird

BRL : 2 vus les 8-9/7. **DVFC** : 1 mâle et une fem. vus au *Field Center* le 14/7. **PHS** : 1 mâle vu le 24/7, 2 vus le 25/7.

TN : 2 vus le 6/8, 1 mâle + 1 fem. vus au camping le 10/8, 3 vus le long du sentier menant à *Bumbun Yong* le 11/8.

Souimanga modeste (*Anthreptes simplex*) Plain Sunbird

DVFC : 1 depuis la terrasse de la cantine et 1 sur la piste d'accès le 11/7, 1 sur le *Grid* le 12/7. **PHS** : 3 vus le 26/7.

TN : 1 vu au camping le 10/8.

Souimanga à gorge brune (*Anthreptes malacensis*) Plain-throated Sunbird

LKR : 3 vus les 4-5/7. **KKWC** : 2 vus le 23/7.

KS : 1+ vu le 18/8.

Souimanga à gorge rouge (*Anthreptes rhodolaema*) Red-throated Sunbird (Presque Menacé)

DVFC : 2 vus depuis la piste d'accès le 11/7, 1 vu au *Field Center* le 12/7.

KS : 2 vus le 18/8.

Souimanga strié (*Hypogramma hypogrammicum*) Purple-naped Sunbird

DVFC : 1 sur la piste d'accès le 11/7, 1 près du dortoir le 12/7, 1 le long du *Waterfall trail* le 14/7. **PHS** : 1 vu le 27/7.

TN : 3 vus le 6/8, 1 vu le 8/8, 1 vu le 11/8.

Souimanga de Hasselt (*Leptocoma sperata*) Purple-throated Sunbird

BRL : 1 depuis la piste d'accès le 10/7. **DVFC** : 1 ou 2 depuis la piste d'accès le 11/7.

Souimanga à dos vert (*Cinnyris jugularis*) Olive-backed Sunbird

PI : 5+ le 28/6.

RC : 1 depuis le bord de route le 1/8. Egalement 2 en bord de route, en face du *Gunung Alab Resort*, les 20 et 22/7.

Souimanga sombre (*Aethopyga saturata*) Black-throated Sunbird

FH : Vu tous les jours au *Jelai Highland Resort* (jusqu'à 8 individus). Ailleurs : 4 vus le 16/8, plusieurs vus le 17/8.



Souimanga sombre, Fraser's Hill, 08/2008

Souimanga siparaja (*Aethopyga siparaja*) Eastern Crimson Sunbird

BRL : 1 mâle vu le 8/7 et un mâle et une femelle vus le 9/7. **DVFC** : 1 mâle vu le 12/7, 1 mâle vu le 13/7.

Souimanga de Temminck (*Aethopyga temminckii*) Temminck's Sunbird

MKNP : 1 le 30/6, 1 le 17/7, 2 le 18/7, 3 le 18/7, 2 le 20/7, 1 le 28/7, 1 le 30/7. C'est près du *Liwagu Restaurant* qu'il a été vu le plus souvent. **RC** : Plusieurs les 20 et 21/7, 2 le 1/8. Egalement 4 oiseaux près du *Gunung Emas Highland Resort* le 2/8. **PHS** : 1 vu depuis le Waterfall trail (km 3,1) le 25/7.

Petit Arachnothère (*Arachnothera longirostra*) Little Spiderhunter

LKR : 1 au *KJC* le 3/7. **BRL** : 2 vus les 8-9/7. **DVFC** : Observé fréquemment. **PHS** : Assez fréquemment contacté le 16/7, 1 vu le 24/7, 5+ vus le 25/7, quelques oiseaux vus le 26/7, quelques oiseaux vus le 27/7.

TN : 1 vu le 4/8, 1 vu le 12/8. **FH** : 2 vus sur des bananiers en fleurs le long du Pine Tree Trail le 15/8.

Arachnothère à bec épais (*Arachnothera crassirostris*) Thick-billed Spiderhunter

DVFC : 1 près du Dormitory le 13/7.

Arachnothère à long bec (*Arachnothera robusta*) Long-billed Spiderhunter

PHS : 1 oiseau bien vu depuis le Canopy Walkway le 24/7.

Arachnothère à joues jaunes (*Arachnothera chrysogenys*) Yellow-eared Spiderhunter

BRL : 1 vu le 9/7. **DVFC** : 3+ vus près du dortoir le 12/7, 1 vu le 13/7. **PHS** : 1 vu depuis le Canopy Walkway le 26/7.

Arachnothère à poitrine grise (*Arachnothera affinis*) Streaky-breasted Spiderhunter

Ssp. indéterminée : PHS : 1 vu le 1/7, 1 entendu le 26/7. RC : Quelques oiseaux entendus le 1/8 en bord de route et 1 vu le 21/7. BRL : 2 vus dans les bananiers en fleur au lodge. DVFC : Fréquemment observé.

Ssp. modesta : TN : 1 vu depuis le Tahan River Trail le 10/8, 1 vu à Kuala Trenggan le 12/8.

*Une des deux sous-espèces présentes sur Bornéo est élevée au rang d'espèce par certains auteurs (Arachnothère d'Everett - *Arachnothera everetti* - Bornean Spiderhunter) mais sa distinction sur le terrain est très délicate. Les oiseaux présents à Poring sont souvent rattachés à *A. a. everetti*.*

Grand Arachnotère (*Arachnothera magna*) Streaked Spiderhunter

FH : 4+ vus le 13/8, 2 vus et plusieurs ent. le 14/8, 4+ vus et plusieurs ent. le 15/8, 3+ vus le 16/8, 1 vu le 17/8.

Le balcon du Jelai Highland Resort était de loin le meilleur spot pour cet oiseau.



Grand Arachnotère, Fraser's Hill, 08/2008.

Arachnotère de Whitehead (*Arachnothera juliae*) Whitehead's Spiderhunter Endémique de Bornéo

RC : 1 oiseau bien vu juste derrière les bâtiments d'information le 1/8.

Du fameux « Trio de Whitehead », c'est le plus difficile à trouver. Le seul oiseau vu se tenait dans de grands arbres, en partie basse de canopée.

Dicée tacheté (*Prionochilus maculates*) Yellow-breasted Flowerpecker

BRL : 1 vu depuis le canopy walkway le 7/7, 3 vus les 8-9/7. DVFC : 2 depuis la piste d'accès le 11/7.

TN : 1 vu entre Kuala Trenggan et Bumbun Kumbang le 8/8

Dicée à croupion jaune (*Prionochilus xanthopygius*) Yellow-rumped Flowerpecker Endémique de Bornéo

BRL : 1 mâle et 1 fem. vus depuis le canopy walkway le 7/7, 1 mâle vu le 8/7, 2 mâles vus le 9/7. DVFC : Plusieurs depuis la piste d'accès le 11/7, plusieurs au Field Center les 13 et 14/7. PHS : 2 mâles vus le 25/7, 3 vus le 26/7.

Dicée cul-d'or (*Dicaeum chrysorrheum*) Yellow-vented Flowerpecker

BRL : 1 vu les 8-9/7. DVFC : 2 le 14/7.

TN : 1 vu au Mutiara Resort le 4/8. TG : 1 vu le 17/8.

Dicée à ventre orange (*Dicaeum trigonostigma*) Orange-bellied Flowerpecker

PHS : 1 le 1/7, 1 ent le 16/7, 1 vu le 25/7, 3+ vus le 26/7, 1 vu le 27/7. **LKR** : 1 mâle les 4-5/7. **BRL** : 1 mâle vu depuis le canopy walkway le 7/7, 1 vu les 8-9/7. **DVFC** : Quelques oiseaux vus.

TN : 1 mâle vu à Kuala Trenggan le 12/8.

Dicée de Bornéo (*Dicaeum monticulum*) Black-sided Flowerpecker Endémique de Bornéo

MKNP : 1 mâle le 30/6 et 2 mâles et 3 fem. le 1/7 près du *Balsam Restaurant*, 1 mâle et une femelle le long du Mempening trail le 18/7, 3 vus le 28/7, 1 près de la centrale électrique le 29/7, 1 le 30/7 depuis le parking du *Liwagu Restaurant*. **RC** : 3 le 1/8. 1 le 2/8. Egalement 4 en bord de route près du *Gunung Emas Highland Resort* le 2/8.

Dicée à gorge feu (*Dicaeum ignipectus*) Fire-breasted Flowerpecker

FH : 1 mâle vu depuis la Telekom Loop le 16/8.

Zostérops oriental (*Zosterops palpebrosus*) Oriental White-eye

KS : Quelques oiseaux vus le 19/8.

Zostérops d'Everett (*Zosterops everetti*) Everett's White-eye

TG : 1 vu le 17/8.

Zostérops à calotte noire (*Zosterops atricapillus*) Black-capped White-eye

MKNP : Vu tous les jours. **RC** : Observé le 21/7. 3+ le 1/8. 2 oiseaux au *Gunung Emas Highland Resort* le 31/7.

Zostérops à lunettes noires (*Chlorocharis emiliae*) Mountain Black-eye Endémique de Bornéo

MKNP : 2 oiseaux le long du Summit trail (*Mesilau Resort*) le 19/7. **RC** : 2 vus près du *Gunung Alab Resort* le 22/7.

Loriot de Chine (*Oriolus chinensis*) Black-naped Oriole

KS : 1 vus et 3+ entendus le 18/8.

Loriot à gorge noire (*Oriolus xanthonotus*) Dark-throated Oriole (Presque Menacé)

DVFC : Entendu. **PHS** : 1 femelle vue depuis le Canopy Walkway et 3 oiseaux vus près du terrain de foot le 26/7.

TN : 1 vu au *Mutiara Resort* le 5/8, 1 ent. près de Treggan Lodge le 8/8, 2 vus en direction de Bumbun Yong le 11/8.

Loriot ensanglanté (*Oriolus cruentus*) Black-and-crimson Oriole

MKNP : 1 mâle de la route le 29/6, 1 le 17/7, 1 vu dans une ronde près du *Liwagu Restaurant* le 28/7, 1 près de la centrale électrique le 29/7. **RC** : 1 le 20/7.

FH : 1 vu depuis le Pine Tree Trail le 15/8.

Irène vierge (*Irena puella*) Asian Fairy-bluebird

BRL : 1 vu. **DVFC** : 1 vu le 12/7 au Field Center. **PHS** : 1 mâle vu le 25/7.

TN : 2+ au *Mutiara Resort* les 4-5 et 7/8, 4 près du Trenggan Lodge le 8/8, 2 vus depuis le pont enjambant la rivière Trenggan, au nord de K. Trenggan le 12/8, 8+ vus au *Mutiara Resort* le 13/8. **TG** : 1 vu le 17/8.

Téphrodorne bridé (*Tephrodornis gularis*) Large Woodshrike

DVFC : 2 vus le 12/7.

Philentome à ailes rousses (*Philentoma pyrhopterum*) Rufous-winged Philentoma

BRL : 5 oiseaux différents vus les 8-9/7. **DVFC** : Entendu sur le Grid le 12/7.

TN : 3 vus le 6/8, 1 vu entre Bumbun Kumbang et Kuala Tahan le 9/8, 1 femelle vue le long du sentier menant à Bumbun Yong le 11/8, 1+2+1 vus entre Bumbun Kumbang et Kuala Tahan le 12/8

Philentome à poitrine marron (*Philentoma velatum*) Maroon-breasted Philentoma (Presque Menacé)

BRL : 1 adulte vu le 8/7 et 1 adulte avec un jeune vus le 9/7.

TN : 1 vue au camping le 10/8.

Drongo cendré (*Dicrurus leucophaeus*) Ashy Drongo

MKNP : 2 le 30/6, 2 le 18/7, 2 vus le 28/7, 3+ le 29/7. **RC** : Observé fréquemment. **PHS** : 2 vus le 25/7.

Drongo bronzé (*Dicrurus aeneus*) Bronzed Drongo

BRL : 1 vu depuis la piste d'accès le 10/7. **DVFC** : 1 vu.

TG : 2 vus le 13/8, 1 vu le 17/8.

Drongo à rames (*Dicrurus remifer*) Lesser Racket-tailed Drongo

TN : 1 vu le 6/8, 1 vu le 7/8, 1 vu le 8/8, 1 vu le 11/8, 2 vus le 12/8.

Drongo à crinière (*Dicrurus hottentottus*) Hair-crested Drongo

MKNP : 1 observé depuis la route le 18/7, 1 vu le 28/7, 1 depuis le parking du *Liwagu Restaurant* le 30/7. **PHS** : 2 le 15/7. **RC** : 1 le 21/7. 1 le long du *Rafflesia trail* le 2/8.

Drongo à raquettes (*Dicrurus paradiseus*) Greater Racket-tailed Drongo

DVFC : 1 vu depuis le *Waterfall trail* le 13/7.

TN : 1 vu au *Mutiara Resort* le 10/8.

Langrayen à ventre blanc (*Artamus leucorhynchus*) White-breasted Woodswallow

Plusieurs à l'aéroport de KK le 22/7. **KKWC** : 1 le 23/7, 1 le 30/7. **MKNP** : 1 près de la centrale électrique le 29/7.

Barite chauve (*Pityriasis gymnocephala*) Bornean Bristlehead Endémique de Bornéo (Presque Menacé)

LKR : 2 oiseaux bien vus et photographiés le 3/7.

En plus d'être l'endémique le plus excentrique de Bornéo, le Barite chauve est un vrai casse-tête pour les systématiseurs. D'après de récentes analyses ADN, il formerait une famille monospécifique à part entière (cf. Moyle et al., 2006 et HBW).

Geai longup (*Platylophus galericulatus*) Crested Jay (Presque Menacé)

DVFC : 1 vu et 3 ent. depuis le *Waterfall trail* le 11/7, ent. sur le *Grid* et 2 vus depuis le *Nature Trail* le 12/7, ent. depuis le *Waterfall trail* le 13/7, 2 vus + d'autres entendus au même endroit le 14/7. **PHS** : au moins 2 ent. depuis le *Waterfall trail* (km 3) le 25/7, 1 vu depuis le *Canopy Walkway* et 3 vus depuis le terrain de foot le 26/7, 1 vu depuis le sentier partant à gauche au km 1,6 le 27/7. **RC** : 1 vu et d'autres ent. en bas du *Rafflesia trail* le 2/8.

TN : 1 ent. depuis le *Swamp Loop* le 4/8, ent. le 6/8, 1 vu depuis le *Swamp Loop Trail* le 7/8, 1 ent. au nord de *Bumbun Kumbang* le 8/8, ent. le long du sentier menant à *Bumbun Yong* le 11/8.

Cette espèce est farouche mais répond bien à la repasse.

Geai à ailes blanches (*Platysmurus leucopterus*) Black Magpie (Presque Menacé)

Ssp. leucopterus : **TN** : 1 vue depuis la clairière du camping le 10/8.

Ssp. aterrimus Endémique de Bornéo : **LKR** : 1 vue et une autre entendue. **DVFC** : 2 depuis la piste d'accès le 11/7. *La sous-espèce aterrimus est très distinctive (absence totale de blanc sur les ailes). D'ailleurs les ornithos anglo-saxons ne se sont pas gênés pour lui trouver un nom (Bornean' Black Magpie) en attendant une éventuelle élévation au rang d'espèce.*

Pirolle verte (*Cissa chinensis*) Common Green Magpie

FH : 1 vue au *Jelai Highland Resort* le 15/8.

Pirolle à queue courte (*Cissa thalassina*) Short-tailed Magpie

MKNP : 3 le 17/7, 2 le 18/7, 3 depuis le *Kiau View Trail* et 2+ près du *Liwagu Restaurant* le 28/7, 3 depuis le *Kiau View trail* le 30/7. **RC** : 1 entendue le long du *Rafflesia trail* le 2/8.

Témia de Bornéo (*Dendrocitta cinerascens*) Bornean Treepie Endémique de Bornéo

MKNP : 3+ vue le 29/6, 2 vues et 1 ent. le 30/6, 1 ent. le 1/7, ent. le 18/7, 2 vues et plusieurs ent. le 28/7, au moins 5 vus le 29/7, ent. le 30/7. **RC** : Plusieurs vus les 20-21/7. 1 vue et 3+ ent. le 31/7, 4+ le 1/8, 2 ent le 2/8. Egalement 3 vues le 31/7 et 2 vues le 2/8 près du *Gunung Emas Highland Resort*.

Corneille à bec fin (*Corvus enca*) Slender-billed Crow

LKR : 2 le 3/7 au *KJC*, 20+ les 4-5/7 sur la *LKR*, 2 les 4-5/7 au *KJC*. **BRL** : quelques oiseaux vus. **DVFC** : Quelques oiseaux observés au Field Center.

Corbeau à gros bec (*Corvus macrorhynchos*) Large-billed Crow

Vue à **TN** et **KS**.

Corbeau familial (*Corvus splendens*) House Crow

Plusieurs dizaines à l'aéroport de Kuala Lumpur.

Stourne bronzé (*Aplonis panayensis*) Asian Glossy Starling

Commun à **KK**. Plusieurs sur la route entre Ranau et Sukau. **KKWC** : Une cinquantaine le 23/7, plusieurs dizaines le 30/7.

TN : 1 vu au *Mutiara Resort* le 4/8.

Mainate religieux (*Gracula religiosa*) Common Hill Myna

LKR : 5 le 3/7, une dizaine vus les 4-5/7. **DVFC** : 2 vus depuis la piste d'accès le 11/7.

TN : 2 vus depuis Bunbun Tahan le 4/8.

Martin triste (*Acridotheres tristis*) Common Myna

Quelques oiseaux à l'aéroport de Kuala Lumpur. Vu entre **KL** et Kuala Tahan le 4/8.

Moineau friquet (*Passer montanus*) Eurasian Tree Sparrow

Commun à l'aéroport de Kuala Lumpur, plusieurs à Ranau le 2/7, assez commun à **PHS** (au village et autour des sources chaudes) le 16/7 et le 26/7, plusieurs au **KKWC** le 30/7.

Capucin sombre (*Lonchura fuscans*) Dusky Munia **Endémique de Bornéo**

Plusieurs dizaines vus depuis la piste d'accès à Danum Valley le 7/7. **BRL** : 2 vus au lodge les 8-9/7. **DVFC** : Plus d'une dizaine d'oiseaux fréquemment observés aux alentours du Field Center. **RC** : des petits groupes sont observés quotidiennement en bord de route. **PHS** : 2 vus le 24/7, une dizaine vus le 26/7.

Capucin damier (*Lonchura punctulata*) Nutmeg Mannikin

RC : des petits groupes (jusqu'à une vingtaine d'oiseaux) sont observés à plusieurs reprises en bord de route.

Cette espèce est féroce à Bornéo.

Capucin à dos marron (*Lonchura atricapilla*) Chestnut Munia

PI : 1. Plusieurs groupes sur la route en direction de Lahad Datu. 1 à l'aéroport de **KK** le 22/7.

RC : Une douzaine en bord de route le 1/8.

*La taxonomie des capucins est assez déroutante. Dans la plupart des guides d'identification, ce taxon est rattaché à *Lonchura malacca*.*

Capucin domino (*Lonchura striata*) White-rumped Munia

FH : 1 vu le long de la Telekom Loop le 16/8. **TG** : 6+ vus le 17/8.

Liste des mammifères observés

Pour les espèces rencontrées à Bornéo, la taxonomie et la nomenclature suivent Payne, Francis & Phillips (2007) *A Field Guide to the Mammals of Borneo*.

(*Tupaia montana*) Mountain Treeshrew (pas de nom français) Endémique de Bornéo

MKNP : Plusieurs vus.

Toupaïe sp. (*Tupaia minor*) Lesser Treeshrew / (*Tupaia gracilis*) Slender Treeshrew

PHS : Plusieurs vus.

Galéopithèque (*Cynocephalus variegatus*) Flying Lemur/Colugo

BRL : 1 vu le 7/7, 2 vus le 8/7, 1 vu le 9/7.



Galéopithèque, Danum Valley, juillet 2008

Rousette sp. (*Pteropus* sp.) Flying Fox

Quelques individus vus au BRL.

Tarsier de Horsfield (*Tarsius bancanus*) Western Tarsier

DVFC : 1 individu bien vu, éclairé à la torche lors d'une sortie nocturne le long du Nature Trail, le 14/7.

Semnopithèque rubicond (*Presbytis rubicunda*) Maroon Langur (Red Leaf Monkey) Endémique de Bornéo

BRL : Quelques individus vus. **DVFC** : 2 vus près du Field Centre, 2 vus depuis le Waterfall trail.

Semnopithèque obscur (*Presbytis obscura*) Dusky Langur

Vu à FH.

Semnopithèque à coiffe (*Presbytis cristata*) Silvered Langur

LKR : Plusieurs vus quotidiennement. **KS** : plusieurs vus.

Nasique (*Nasalis larvatus*) Proboscis Monkey Endémique de Bornéo

LKR : Plusieurs dizaines vus les 3-4-5/7.



Nasique, Kinabatangan River, juillet 2008

Macaque crabier (*Macaca fascicularis*) Long-tailed (Crab-eating) Macaque

LKR : Commun. DVFC : Vu plusieurs fois. TN : Vu plusieurs fois.

Gibbon à mains blanches (*Hylobates lar*) White-handed Gibbon

TN : Entendu presque tous les jours et vu une seule fois.

Gibbon de Müller (*Hylobates muelleri*) Bornean Gibbon Endémique de Bornéo

LKR : entendu à plusieurs reprises. BRL : 2 vus le long de la piste d'accès. DVFC : 1 très bien vu. Fréquemment entendu.

Siamang (*Hylobates syndactylus*) Siamang

Entendu à FH.

Orang-Outan (*Pongo pygmaeus*) Orang-utan Endémique de Bornéo

LKR : le 3/7, 1 individu d'env. 5 ans est observé dans un arbre, durant une vingtaine de secondes, depuis le bateau. Le 5/7, 1 mâle adulte est vu dans de très bonnes conditions depuis le bateau, se nourrissant dans un arbre en fruits en bordure de rivière, puis 1 femelle et son jeune sont observés se nourrissant de fruits dans un arbre, depuis un chemin derrière le KJC.

Écureuil de Raffles (*Ratufa affinis*) Giant Squirrel

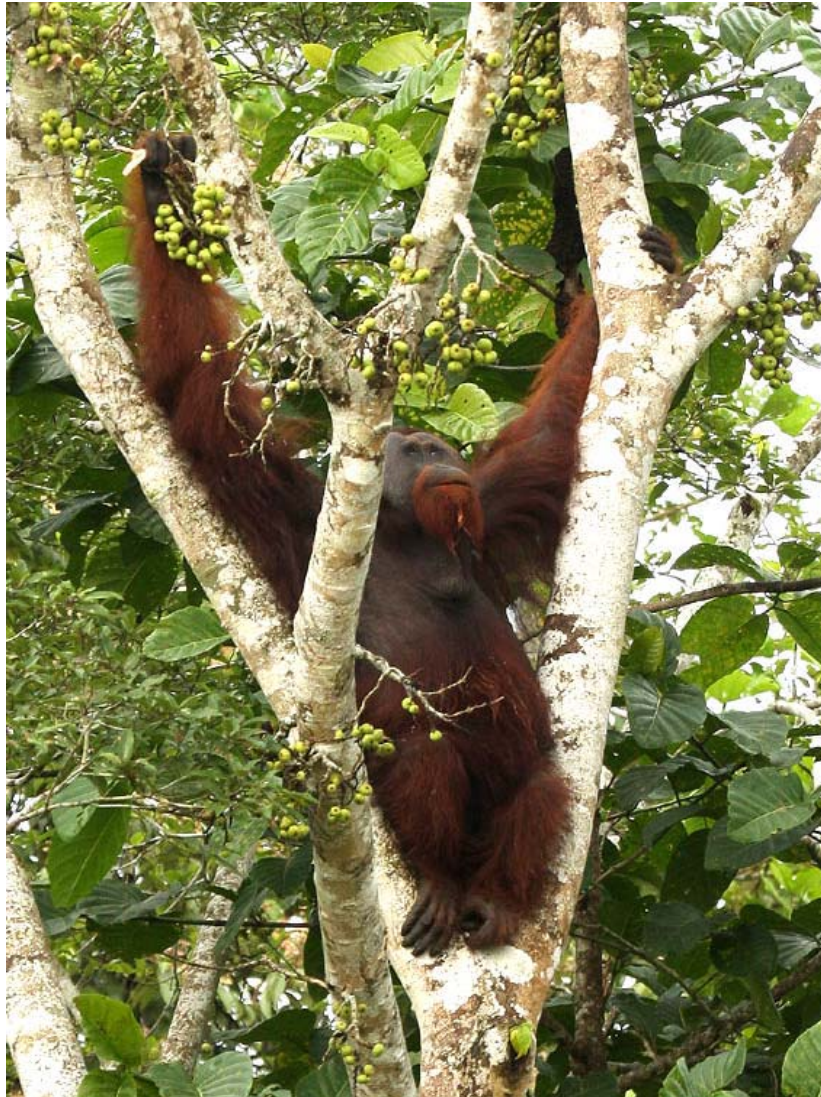
1 vu à PHS.

Écureuil de Prevost (*Callosciurus prevostii*) Prevost's Squirrel

KJC : 1 vu. Vu à DVFC. 1 vu à PHS depuis le Canopy Walkway.

(*Callosciurus baluensis*) Kinabalu Squirrel (pas de nom français) Endémique de Bornéo

Quelques individus vus au MKNP.



Orang-Outan, Kinabatangan River, juillet 2008.

(*Callosciurus orestes*) Bornean Black-banded Squirrel (pas de nom français) Endémique de Bornéo

Vu au **MKNP** et au **Rafflesia Centre** et positivement identifié d'après photo.

Egalement plusieurs obs. d'écureuils des genres Callosciurus et Sundasciurus, mais qui n'ont pas été déterminés spécifiquement.

(*Lariscus insignis*) Three-striped Ground Squirrel (pas de nom français)

1 probable vu à **FH**.

Écureuil rayé de l'Himalaya (*Tamiops mclellandii*) Himalayan Striped Squirrel

2 vus à **FH**.

(*Dremomys everetti*) Bornean Mountain Ground Squirrel (pas de nom français) Endémique de Bornéo

Quelques individus vus au **Mont Kinabalu**, notamment à Mesilau.

Écureuil nain (*Exilisciurus exilis*) Plain Pigmy Squirrel Endémique de Bornéo

LKR : 1 est observé plusieurs fois au **KJC**. **DVFC** : 1 vu sur le Grid. **PHS** : 2 vus depuis le Canopy Walkway le 24/7.

(*Exilisciurus whiteheadi*) Whitehead's Pigmy Squirrel (pas de nom français) Endémique de Bornéo

MKNP : 1 bien vu.

Ecureuil volant (*Petaurista petaurista*) Red Giant Flying Squirrel

BRL : Vu quatre fois lors de nightdrives, dont 1 vu en vol !

(*Haeromys margarettae*) Ranees Mouse (pas de nom français) Endémique de Bornéo

KJC : 1 vue de nuit le long d'un des sentiers.

Loutre d'Asie (*Lutra perspicillata*) Smooth Otter

KS : Un groupe de 6 individus vu.

Civette de Malaisie (*Viverra zibellina*) Malay Civet (Tangalung)

LKR : Une vue dans d'excellentes conditions au **KJC**.

Civette palmiste (*Arctogalidia trivirgata*) Small-toothed Palm Civet

DVFC : 1 éclairé à la torche au Field Center le 13/7.

Tapir de Malaisie (*Tapirus indicus*) Malayan Tapir

TN : 3 le 8/8 à Bumbun Kumbang, entre 23h et 0h30.



Tapir de Malaisie, Taman Negara, 8/8/2008.

Sanglier à moustaches (*Sus barbatus*) Bearded Pig

BRL : 1 vu. **DVFC** : 1 au restau. 1+2 au Field Center.

Sanglier (*Sus scrofa*) Domestic Pig

TN : Nombreux vus notamment aux alentours des headquarters.

Grand Chevrotain malais (*Tragulus napu*) Greater Mouse-Deer

BRL : 2 vus. **DVFC** : 1 vu depuis le Nature Trail. **TN** : 1 vu au Swamp Loop le 4/8.

Muntjac d'Inde (*Muntiacus muntjak*) Red Muntjak

TN : 1 vu au *Mutiara Resort* le 10/8.

Sambar (*Cervus unicolor*) Sambar Deer

BRL : Observé fréquemment, max. de 9 ens. **DVFC** : 1 vu.

Quelques reptiles observés

Merci à Xavier Rufay pour son aide à la détermination des reptiles photographiés.

***Boiga dendrophila* (Mangrove Cat Snake) : LKR : 2 vus le 3/7.**

***Naja sumatrana* (Sumatran Cobra) : TN : 1 traverse le chemin devant moi à Kuala Trenggan.**

***Ophiophagus hannah* (King Cobra) : 1 jeune vu sur la rivière Kinabatangan.**

***Aplopeltura boa* (Blunt-headed Tree Snake) : PHS : 1 vu dans un arbre.**

***Bronchocela cristatella* (Green Crested Lizard) : 1 vu à BRL et 1 autre à KS.**

***Sphenomorphus sabanus* (Sabah Litter Skink): 1 vu à BRL.**

***Mabuya multifasciata* (Common Sun Skink) : 1 identifié au KJC.**

***Draco quinquefasciatus* (Five-banded Flying Lizard) : 1 à TN.**

***Gonocephalus belli* (Bell's Anglehead Lizard) : Vu au DVFC.**

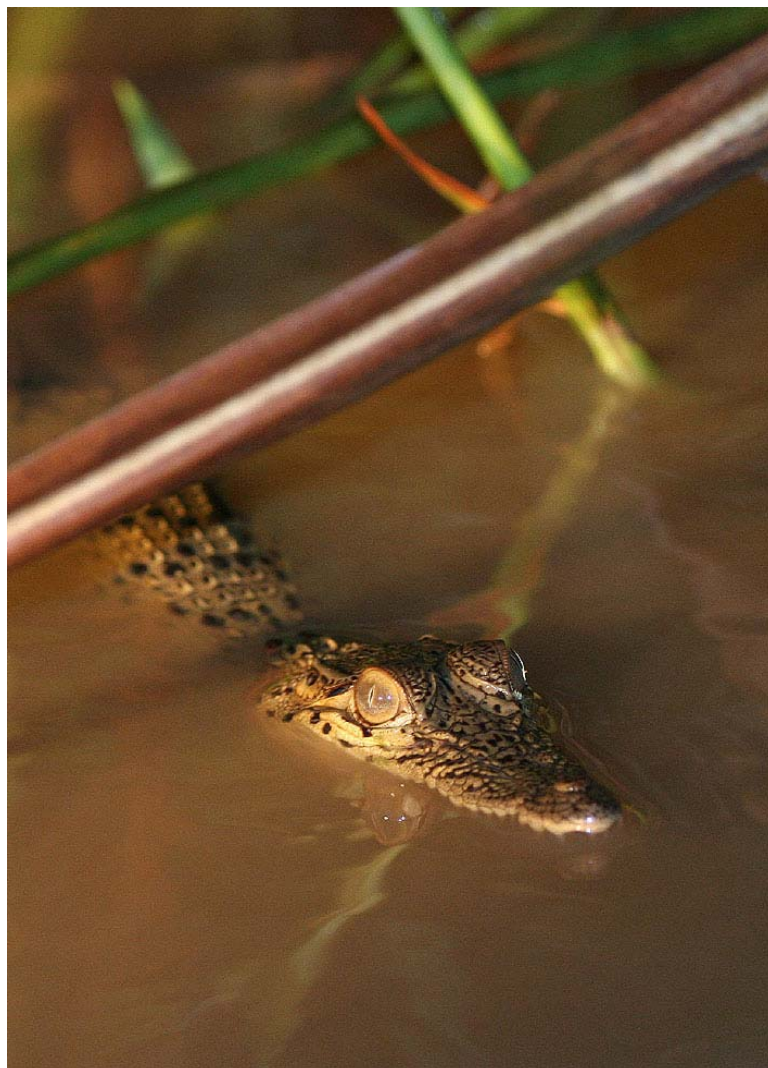
***Gonocephalus bornensis* (Bornean Angle-headed Lizard) : Vu au DVFC.**

***Gonocephalus doriae* (Marquis Doria's Angle-headed Lizard): vu au DVFC.**

***Varanus salvator* (Water Monitor) : LKR : Observé fréquemment.**

***Varanus bengalensis* (Clouded Monitor) : Vu à TN.**

***Crocodylus porosus* (Indo-pacific (Salwater) Crocodile) : LKR : 1 vu le 3/7.**



Crocodylus porosus, Kinabatangan, juillet 2008.