

Observations ornithologiques au Maroc (Haut Atlas), 30 mai – 9 juin 2011

par Pierre Yésou

Ces observations ont été réalisées à l'occasion d'une randonnée pédestre en amont d'Asni dans le massif du Toubkal (Haut Atlas central), avec comme objectif le passage des 4000 mètres (une première pour la plupart d'entre nous, dont l'auteur de ce rapport) : marche d'environ 125 kilomètres (la distance calculée sur carte est de 92 km, mais le dénivelé oblige à de très nombreux lacets qui allongent fréquemment le trajet d'un facteur x 1,3 à x 1,5 selon les pentes) ; en 10 jours nous avons cumulé un dénivelé d'un peu plus de 10 000 m, dont près de 5100 m de dénivelé positif.

Cette excursion quelque peu sportive avait été organisée à notre demande par un guide professionnel de grande confiance, Mohamed Aït Tadrart (www.maroctrek.com), qui nous accompagnait lors de nos périple de 1996, 1999, 2002 et 2004 dans le Sahara marocain et avait organisé notre randonnée de 2006 sur le littoral atlantique au sud d'Essaouira. Mohammed organise aussi bien des randonnées pédestres (bagages portés par mulets ou par dromadaires selon les terrains parcourus) que des méharées (une part importante du déplacement se fait à dos de dromadaire) ou des circuits en 4x4 (plus cher bien entendu, et bien moins *eco-friendly*).

La préparation du périple a énormément bénéficié de l'investissement de Martine South (contacts avec notre guide et entre les participants, logistique) : les randonneurs la remercient vivement, signé Lénaïg Galopin, Michèle Galopin, Patrick Galopin dit Ali Baba, Elizabeth Guillerm, Jacques Guillerm dit Jack-eu, Philippe Lamarque, Odile Le Corsu, Pierre Yésou.

La plupart des observations ont été réalisées par l'auteur du rapport, mais son attention a souvent été attirée sur tel ou tel oiseau par notre guide (excellente vue et bonne expérience de nombreuses espèces marocaines) ou par des membres du groupe, qui lui ont également signalé quelques oiseaux identifiés par eux-mêmes. Ces observations sont présentées jour par jour, afin d'en faciliter le repérage géographique. La toponymie est celle utilisée par notre guide et par les habitants de la région. La toponymie de la carte au 1 : 50 000 est également donnée lorsqu'elle diffère, parfois sensiblement. Une copie de cette carte nous était disponible grâce à Michel Thévenot, co-auteur de l'ouvrage de référence *the Birds of Morocco*, et à Philippe Geniez, du laboratoire EPHE de l'Université de Montpellier, qui portent un intérêt particulier à la faune marocaine. Philippe Geniez nous avait incités à observer les reptiles et batraciens, dont il a réalisé l'identification sur la base de documents photographiques obtenus lors de notre périple.

Dans les comptes rendus au jour le jour, les espèces d'oiseaux sont citées par leur nom français, sans recherche d'ordre systématique. Les noms scientifiques sont regroupés dans la liste commentée des espèces observées, à la fin de ce document. Dans cette liste commentée, la séquence des espèces suit celle de la synthèse de M. Thévenot, R. Vernon & P. Bergier, *The birds of Morocco* (2003), et les commentaires sur le statut des espèces rencontrées sont écrits en référence à cet ouvrage. Si nous avons réalisé plus d'observations au-delà des 300 mètres, une autre référence utile aurait été : l'article de Fabrice Cuzin intitulé *L'avifaune de très haute altitude du Parc National du Toubkal (Haut Atlas, Maroc)*, publié dans le Bulletin de l'Institut Scientifique de Rabat (section Sciences de la Vie 32, 2010, 25-32).

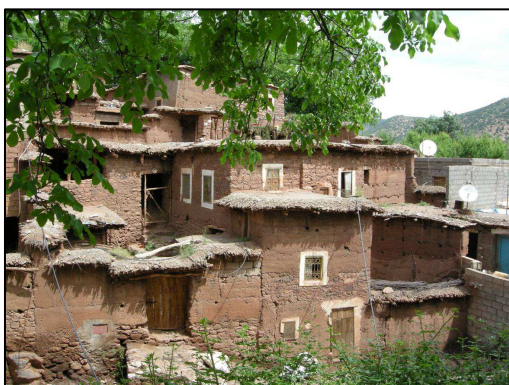
30 mai, arrivée en début de journée à l'aéroport de Marrakech, plus de 100 martinets pâles tournent au-dessus du tarmac. Passage rapide en ville pour récupérer deux membres de l'équipe arrivés la veille (tourterelles turques, cigognes blanches, moineaux domestiques, bruants des maisons, une hirondelle rustique, un faucon crécerelle près de la Koutoubia se fait harceler par des martinets pâles, présents par centaines).

En route vers l'Atlas, en minibus : les seules espèces s'ajoutant à la liste sont le merle noir, le bulbul des jardins, la pie bavarde, le guépier d'Europe, le rollet d'Europe, puis quelques hérons garde-bœuf s dans la vallée de l'oued Guygoya. Ces derniers viennent de la colonie d'Asni forte de plus de 200 couples.

Imioughlad (Imi Ourhlad, Im Oughlad), 1470 m, départ de la randonnée en fin de matinée (environ 12 km, dénivelé positif 630 m, dénivelé total 930 ; les dénivelés seront par la suite indiqués d+ et dt, respectivement) : nidification du gobe-mouche gris dans les noyers au bord de l'oued, un loriot mâle harcèle un garde-bœuf qui passe en vol (défense de territoire de nidification ?), des pinsons et serins cini, un crécerelle.

Après une montée assez raide sans oiseaux (chaleur de mi-journée), aux abords du col de Tacht (Tizi n Techt) à env. 2100 m : grand corbeau, geai des chênes (3), mésange noire (2), merle bleu, bruant fou, rubiette de Moussier (un mâle chanteur de chacune des trois espèces).

Remontons la Vallée de l'Assif n Ouissadene par un chemin en balcon desservant plusieurs villages jusqu'à Aït Aissa (1800 m, gîte) : grand corbeau (couple), crave à bec rouge (>10), indices de nidification pour moineau domestique, serin cini, bruant des maisons, hirondelle rousseline (nid à Taddert). A Aït Aissa : aigle botté (1), ramier (1), hirondelle de rochers (3), hirondelle rousseline (3 couples), mésange d'Afrique du Nord (nid).



Village d'Imioughlad.



Vallée de l'Assif n Ouissadene.

31 mai (environ 14 km, d+ 660, dt 1220) : mise en jambe sur la piste routière jusqu'à Tizi Oussene, dernier village de la vallée, puis montée à travers un boisement de genévriers de l'Atlas jusqu'au col Mzik (Tizi Mzik, 2460 m), pique-nique à 2000 m en redescendant puis chemin en balcon jusqu'à Armed (Around ; Aremd sur la carte Michelin), 1900 m.

Vallée : buse féroce (1), crave (20), pic de Levaillant (1 mâle), bergeronnette grise marocaine (1 mâle), également merles noirs, gobe-mouches gris, pinsons, moineaux domestiques, bruants des maisons, mésange noire (1), chardonneret (1).

Dans le secteur à genévriers en montant vers le col : perdrix gambra (couple vers 2000 m, mâle chanteur vers 2200 m), ramier (1), fauvette de l'Atlas (1), nombreuses mésanges noires, rubiette (6 couples sur les 250 derniers mètres de dénivelé).

Col de Tizi Mzik : crave à bec rouge (>100), chocard à bec jaune (50), pie (>3), coucou-geai (1), serin cini (3), bruant fou (couple vers 2440 m).

Descente jusqu'à Armed : pie (>5), merle noir, traquet rieur (chanteur vers 2000 m), mésange noire (nid), pinsons, bruant fou (4).

Reptiles : des lézards de l'espèce *Quedenfeldtia trachyblepharus* sont vus à plusieurs reprises entre 1950 et 1990 m lors de la descente vers Armed, deux individus sont photographiés ; cette espèce se rencontre habituellement à plus haute altitude (info Philippe Geniez).



Terrasses au-dessus de Tizi Oussene.



Le massif du Toubkal vu du col de Tizi Mzik.



Paysage géologique entre Tizi Mzik et Imlil.



Village D'Armed.

1^{er} juin (environ 14 km, d+ = dt 1300 m), journée d'approche du Toubkal, d'Armed (1900 m) au refuge (3207 m) avec un passage assez raide de 2350 à 2750 m, pente douce bienvenue en haut de vallée.

Armed : ramier (1), bruant des maisons (couple nourrit des jeunes prêts à l'envol).

Montée jusqu'au marabout de Sidi Chamharouch : merle noir (2), serin cini (5+) dans la zone de cultures près du village ; hirondelle de fenêtre (2 couples, nidification en falaise à 2120 m près de l'oued) ; pigeon colombin (1 à 2200 m), hirondelle de rochers (3) ; vers 2300 m : ramier (1), hirondelle rousseline (>12), traquet rieur (mâle).

Autour du marabout, 2350 m : bergeronnette des ruisseaux (2), chocard à bec jaune (>10), roselin à ailes roses (3).

Jusqu'au refuge : vers 2600 m, merle bleu (mâle chanteur), rouge-queue noir (idem) ; vers 2770 m, hirondelle de rochers (1), traquet rieur (mâle) ; près du refuge, chocard (>100), pigeon biset (env. 15, quelques-uns paraissent correspondre au phénotype pur mais la majorité montre des tachetures brun-noir sur les ailes).

Reptiles : deux espèces de lézards sont photographiés, une femelle de *Quedenfeldtia trachyblepharus* vers 2750 m, un couple d'*Atlantolacerta andreanszkyi* peu avant 2800 m..



Le Toubkal, de la terrasse de notre gîte à Armed



Ça fait haut !



Marabout de Sidi Chamharouch...



... ses boutiques et facilités.



Le refuge est en vue.



Notre bivouac à 3207 m.

2 juin (22 km), ascension du Toubkal (clin d'œil du calendrier, nous sommes le jeudi de l'Ascension !) et redescente sur Armed (d+ 840, dt 2980). La longue marche débute à 5h30, traversée du torrent tumultueux sur deux planches à la lumière des lampes frontales, deux pas d'escalade pour sortir de la gorge, long éboulis de graviers (trois pas en avant, un glissé en arrière), puis des névés sur les 2/3 de la montée, neige parfois fuyante, parfois verglassée, quelques frayeurs (un grimpeur dévisse malgré ses crampons et dans sa longue glissade frole les chevilles d'une des nôtres), la fatigue de la grimpe est accentuée par l'altitude mais nous sommes tenaces et un pas après l'autre nous franchissons l'objectif des 4000 mètres. Nous n'irons pas beaucoup plus loin (env. 4040 m), notre guide considérant que le passage du dernier névé avant l'arrêt qui mène au sommet (4167 m) est trop risqué pour notre groupe, non équipé pour ces conditions inattendues si tard en saison (à cette date, le Toubkal se grimpe habituellement sur les cailloux), et globalement peu formé à l'avancée sur les neiges d'altitude. Selon les critères de chacun, la descente est plus aisée que la montée, ou au moins aussi impressionnante, voire carrément stressante. Un solide casse-croûte près du refuge précède la descente. Retour à Armed vers 19h en passant au cœur des jardins et vergers.

Toubkal : rouge-queue noir (1 à 3700 m), accenteur alpin (3 à 3950 m, 1 à 4040 m), chocard (>100, dont une douzaine font des orbes au-dessus du sommet, soit vers 4200 m).

Descente : rouge-queue noir (10 dont 8 mâles entre 3200 et 2750), traquet de Seebhom (vers 2960, 1 couple et 3 mâles territoriaux), traquet rieur (2 à 2950 m), hirondelle rousseline (env. 15 en chasse à 2600 m), pigeon biset (2 couples à 2500 m), serin cini (4 à 2450 m sur une pelouse paturée, bien au-dessus de la limite des arbres) et 3 rouge-queues noirs dans le même secteur ; au marabout (vers 2350) hirondelle de rocher (1), roselin à ailes roses (2). Dans les cultures et au village, espèces classiques (serin, pinson, etc.), pas notées en détail.

Reptiles : dans notre gîte à Armed, photos d'un gecko *Tarentola mauritanica* et d'un lézard *Scelarcis perspicillata chabanaudi* femelle.



Dès 5h30, monter...



encore monter ...!



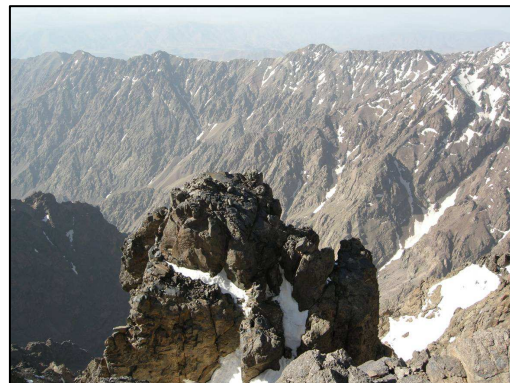
toujours monter ...



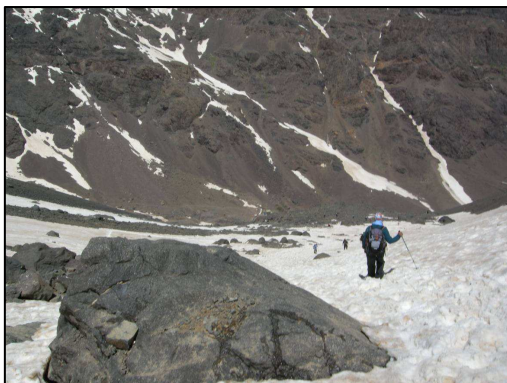
vers le sommet.



Ça y est, les 4000m sont franchis...



la vue est impressionnante.



Il faut redescendre.



Refuge en vue !

3 juin (11 km), d'Armed aux abords du village d'Ouenskra (Ouaneskra) (d+ 560, dt 760). Descente jusqu'à Imlil (1740 m) par un raccourci le long de l'oued et des canaux d'irrigation au travers des jardins et plantations de noyers, halte en ville (achats alimentaires et souvenirs : trois tapis berbères migreront vers la France) puis montée au col de Tizi Tamaterte (Tizi n Tamatert : 2300 m) sous un boisement de pins, déjeuner près du col puis route goudronnée jusqu'à 1 km

du campement (la récente route goudronnée a détruit l'ancienne piste), épreuve sportive en fin d'étape car la fonte des neiges a gonflé l'oued torrentueux, il faut sauter de bloc en bloc ; bivouac à 2260 m à proximité de vergers de cerisiers.

Jusqu'à et y compris Imlil : cincle plongeur (fiente au pied de la cascade : notre guide y voit régulièrement l'espèce mais lors de notre passage il n'y avait que sa trace), bergeronnette des ruisseaux (3), pic épeiche (2), pinson (nombreux), gobe-mouche gris (nombreux ; 2 nids très exposés sur des branches de noyer), merle noir, moineau domestique (nid en ville).

Montée au col : serin, pinson, gobe-mouche gris (ces trois espèces sont abondantes), merle noir, mésange d'Afrique du Nord, faucon crécerelle (femelle), pigeon ramier (au moins 10 chanteurs), rubiette (2 mâles, une femelle).

Après le col (végétation plus rase, quelques pins plantés) : merle bleu (mâle), rouge-queue noir (mâle), mésange noire (2).

Près du bivouac (y compris observations du 4 juin au matin) : crave et chocard (une centaine en groupe mixte, approximativement 50/50), cincle plongeur (1), bergeronnette des ruisseaux (1), pigeon biset (8, semblant purs), mésange d'Afrique du Nord (2), pinson (nombreux), merle noir (4+), moineau domestique (assez nombreux).



Imlil, Chamonix (ou Quimper ?) de l'Atlas



Provisions pour la suite de la randonnée



Le tajine de mouton sera bien apprécié ce soir ...



Après le dernier saut de cabri.

4 juin (env. 12 km), d'Ouenskra (Ouanesekra) au pied du col de Tiraztene : passons par les villages de Tamguist, Ikkiss et Amsakrou (Amskere), enchaînement de descentes douces et de brèves montées entre 2300 et 2000 m, puis montée sous la pluie et le brouillard à 2280 m pour bivouaquer en surplomb de la vallée de l'Assif n'Ouagadir, face au village de Gliz (d+ un peu plus de 300, dt un peu plus de 600). Le long de la vallée de l'Assif n'Imenane, beaux paysages de jardins et vergers en terrasse ; le versant est caillouteux ; boisement de genévriers au bivouac avec en principe très belle vue sur l'autre vallée et ses nombreux villages (hélas, vue bouchée la plupart du temps : nous sommes au cœur des nuages !).

Jusqu'à Amsakrou (Amskere) : bruant fou (trois chanteurs à 2300, 2200 et 2000 m), faucon crécerelle (4 : 1 mâle, 1 femelle, 1 couple), merle noir (nombreux), moineau domestique (abondant dans les villages et les cultures), rubiette (mâle), linotte (couple vers 2300 m), hirondelle rousseline (1), hirondelle de rochers (1), traquet rieur (couple à Ikkiss), ramier (1 à Ikkiss), bruant des maisons (mâle, Ikkiss), buse féroce (1, Amsakrou / Amskere).

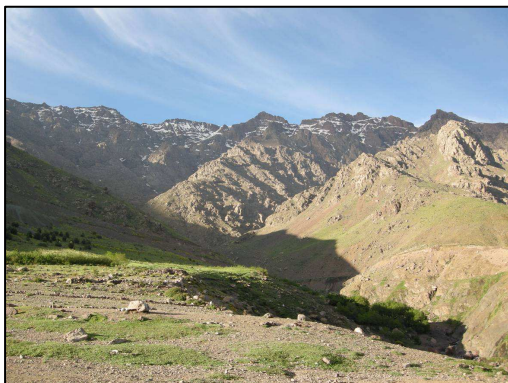
Reptiles : un lézard *Quedenfeldtia trachyblepharus* (mâle) est photographié vers 2040 m près d'Ikkiss.

Batraciens : un gros crapaud écrasé sur la piste vers 2250 m un peu à l'ouest de Tamguist est un *Bufo mauritanicus* (photos).

Mammifères : un écureuil de Barbarie *Atlantoxerus getulus* près d'Ikkiss.

Montée vers le bivouac (peu d'observation à cause de pluie et brouillard) : aigle botté (1), faucon crécerelle (1 mâle), traquet rieur (2 chanteurs), cochevis de Thékla (1 vers 2100 m).

Batraciens : nombreux chants rappelant la créceelle de pélodyte à la tombée de la nuit au bivouac, et photo d'un jeune crapaud *Bufo mauritanicus* le lendemain matin (il s'était réfugié sous une tente).



Les contreforts du Toubkal sont derrière nous



Cultures en terrasses près de Tamguist...



et près d'Ikkiss.



Amsakrou

5 juin (env. 5 km), des abords du col de Tiraztene au plateau de l'Oukaïmeden (2680 m) en passant par le col de Tizi n Oukaïmeden (2740), montée par sentier entrecoupé d'éboullis et de boisements de genévriers sur sol rocailleux, descente sur prairie d'alpage en fleurs : le pâturage des troupeaux n'y est autorisé qu'à partir de mi-juin, pour laisser la végétation se renouveler (d+ 460, dt 520). Toute la journée se passe dans les nuages : pluie et brume dense. L'après-midi, qui aurait due être consacrée à l'observation autour d'Oukaïmeden, se partage entre sieste et visite au maigre village touristique, bien peu animé en cette saison.

Au bivouac du matin : pie (3+), grand corbeau (1), serin (chanteur), rubiette (2 mâles).

Trajet jusqu'au col : grimpeur des jardins (1 sur genévrier à 2325 m), rubiette (3 mâles), serin (3), traquet rieur (1 mâle à 2740), rouge-queue noir (1).

Oukaïmeden : moineau soulcie (15+ nichent dans les abris techniques des remonte-pentes), quelques moineaux au village.



Soleil levant à travers la bruine

Prince charmant au petit matin :
jeune *Bufo mauritanicus*

6 juin (env. 10 km), du plateau d'Oukaïmeden à proximité du village de Tissili en passant par le col Tizi n Ismir (2740 m). Au pied du col, beau hameau d'estive, abandonné : les bergers ont été expropriés, des capitaux du golfe Persique envisageant installer ici une station de ski « à l'année » (neige artificielle) ; après quelques années d'étude, le projet, jugé non rentable, a été abandonné. Descente sur pente partiellement boisée (les thuyas remplacent progressivement les génévriers à partir de 2000-2100 m), bivouac à 1900 m sur terrain de foot d'argile rouge au-dessus du village de Tissili (d+ 60 m, dt 900). Un peu de brouillard au début de la descente.

Oukaïmeden (entre 2680 et 2720 m) : moineau soulcie (30+), crave (3+), chocard (50+), grand corbeau (1), linotte (7), traquet de Seebohm (2 mâles dont un chanteur), faucon crécerelle (mâle), faucon de Barbarie (un mâle attaque trois chocards, sans succès), pigeon biset (11 dont 2 dont le phénotype n'est pas pur), merle noir (1), grive draine (3 dont 1 construit un nid dans peuplier en amont du plan d'eau du barrage, les deux autres dans le village dont une au-delà de 2700 m), mésange d'Afrique du Nord (chanteur), pinson (idem), bruant proyer (8+ dont un chanteur), pic de Levailant (femelle), pigeon colombin (1), merle bleu (mâle), rouge-queue noir (9 : 5 mâles, 4 femelles), hirondelle de fenêtre (5+), hirondelle rousseline (3+), hirondelle de rochers (5+).

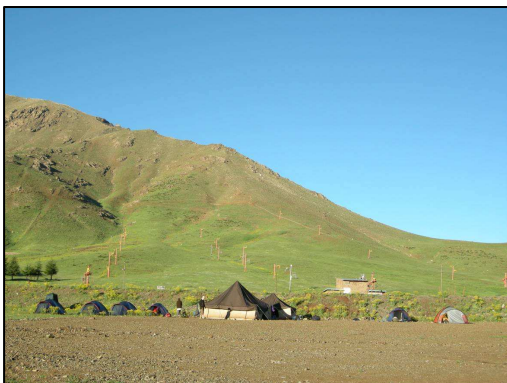
Au col (2740 m) : une hirondelle rousseline.

Descente (jusqu'à 2200 m) : alouette haussecol (1 couple), rubiette (11 dont 8 mâles), linotte (1 mâle vers 2500 m), hirondelle de fenêtre (1), mésange noire (5), geai (1 vers 2400 m), hirondelle rousseline (1 à 2375 m), ramier (4), merle noir (3).

A 2200 m (arrêt casse-croûte) : perdrix gabra (couple), moineau soulcie (3, nourrissage), serin (4), merle de roche (mâle), grive draine (1), pie (1), mésange d'Afrique du Nord (1), rubiette (couple), cochevis de Teckla (1).

Suite de la descente (jusqu'à 1900 m) : rubiette (3), linotte (4).

Mammifères : 2 écureuils de Barbarie à 2300 m puis une colonie (au moins 5 ind.) à 2200 m.



Bivouac sur le plateau d'Oukaïmeden



Oukaïmeden : village exproprié.



Certains génévriers ont plus de 800 ans.



Habitat de l'alouette haussecol



Tissili



Merci à l'équipe de foot de Tissili pour le prêt du terrain !

7 juin (8 km), descente jusqu'au village d'El Bour (1480 m) en passant par le village d'Arigh (Arhir), longeons d'abord des cultures (céréales) puis prenons le lit d'un petit oued encaissé, l'Assif Tissili ; premiers oliviers croisés vers 1650 m ; la vallée d'El Bour est très boisée (noyers et vergers) mais pour traverser l'oued Assif Imenane, torrentueux, il faut quitter les chaussures et remonter les pantalons : les batons aident à tenir dans le courant très fort. Installation en gîte. Dans l'après-midi, montée au col Tizi el Bour (1625 m) d'où nous surplombons notre point de départ, Imioughlad (Imi Ourhlad) et apprécions notre première grimpe (la pente était effectivement raide) alors que le Toubkal se montre brièvement puis s'enveloppe de nuages (d+ env. 260, dt env. 680)

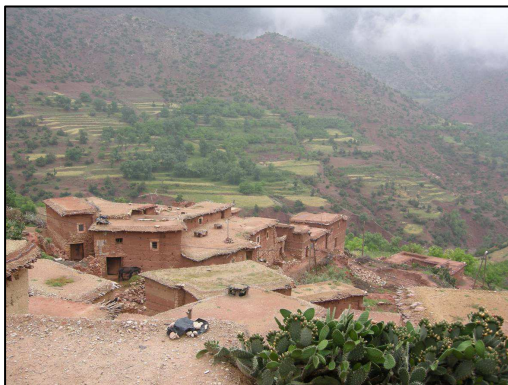
Bivouac : un cochevis de Thékla.

Descente (cultures et villages) : ramier (4), serin (nombreux), moineau domestique (idem), mésange d'Afrique du Nord (2), cochevis de Thékla (1), traquet oreillard (mâle à 1735 m), grosbec cassenoiaux (1 à 1650 m), bruant des maisons (2 nids à Arigh / Arhir).

Descente (oued encaissé) : fauvette mélanocéphale (mâle vers 1600 m), rouge-queue noir (1), gobe-mouche gris (nombreux, nourrissage), merle noir (7), ramier (8), serin (4 dont 1 chanteur), rubiette (1 couple), mésange charbonnière (1), pic de Levaillant (mâle), pic épeiche (1), linotte (4), pinson (abondant), bergeronnette des ruisseaux (1).

Village (y compris vergers, peu prospectés) : faucon crécerelle (femelle), pic épeiche (2), gobe-mouche gris (très abondant), mésange d'Afrique du Nord (nid dans parpaing dans le mur d'une maison), moineau domestique (très nombreux, plusieurs mâles montrent certains traits de plumage du moineau espagnol *Passer hispaniolensis*, de manière plus marquée que les moineaux domestiques vus jusqu'à présent au cours de la randonnée : joue très blanche, étendue du sourcil blanc, calotte grise bordée de brun, bavette noire très large allant jusqu'aux épaules et haut des flancs, il s'agit d'un plastron de largeur homogène et non pas d'une bavette en demi-lune), chardonneret (2), pinson (assez nombreux), hirondelle rousseline (1), hirondelle rustique (1), bruant des maisons (commun), héron garde-bœuf (2+).

Balade au col : rubiette (8 : 2 couples, 2 mâles, 2 femelles), traquet oreillard (mâle), linotte (4), mésange charbonnière (couple), chardonneret (1).



Arhir



Près d'Arhir, moisson en cours



Au bas du vallon de l'Assif Tissili



Imska vu d'El Bour

8 juin (16 km), vallées de l'Assif Imenane puis de l'Oued Rhirhaïa jusqu'en aval d'Asni (au nord du village de Tirhite, env. 1250 m) : essentiellement des cultures et des villages (d+ quasi nulle, dt 230 m). Bivouac entre terrain de foot, très animé en soirée, et charnier de mules, très odoriférant en soirée également. Dans l'après-midi, balade entre maquis, vergers et champs de céréales.

Jusqu'au village de Tansrart (Tannsrhart, 1330 m) : bulbul des jardins (assez commun), faucon crécerelle (2 mâles), mésange noire (1 à 1400 m), héron garde-bœuf (quelques oiseaux remontent la vallée : 12 en env. 2 heures), merle noir (assez commun), ramier (2), pinson (nombreux, nourrissage), rossignol (1), pic épeiche (femelle), gobe-mouche gris (1), .

Village de Tansrart (Tannsrhart) et suite de la descente : hypolaïs obscure (1 sur peuplier), hirondelle rousseline (10+), fauvette mélanocéphale (mâle), serin (3), pinson (nombreux), moineau domestique (idem), bulbul des jardins (2), rossignol (1), chardonneret (2), linotte (2), verdier (1 à 1290 m).

Secteur d'Asni : petit gravelot (1 près de l'oued), martinet pâle (2), hirondelle rousseline (6+), hirondelle rustique (2), tourterelle des bois (10+ dont 2 chanteurs), traquet oreillard (8 : 2 couples, 3 mâles, une femelle), ramier (2), traquet rieur (2 mâles), merle noir (commun), moineau domestique (très abondant, villages et cultures, dont mâles aux caractères intermédiaires avec moineau espagnol, cf. observations de la veille), bruant des maisons (très abondant dans les villages), rollier d'Europe (6+), cochevis de Thékla (1), faucon crécerelle (mâle et femelle), linotte (nombreuses), bulbul des jardins (>30), pie-grièche à tête rousse (4 couples sur environ 4 km, dont nourrissage), hypolaïs obscure (4, maquis, saules et vergers), rubiette (2 mâles), verdier (>20 dont chanteur), bruant zizi (mâle), bruant proyer (chanteur), gobe-mouche gris (2), fauvette mélanocéphale (femelle), chardonneret (10 dont 1 jeune volant).

Reptiles : un agame de Bibron (mâle en livrée de noces, bleu à tête jaune) *Agama impalearis* vers 1385 m, trois tortues grecques *Testudo graeca soussensis* dans la campagne d'Asni (la plus haute à 1290 m).

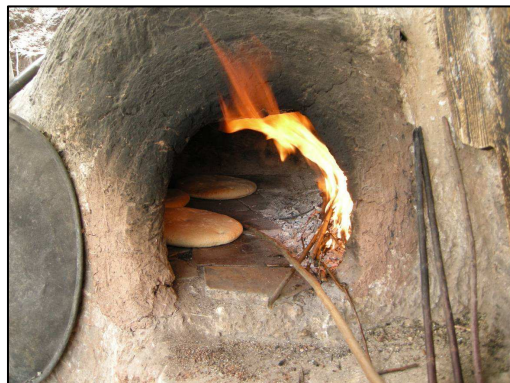
Mammifères : un écureuil de Barbarie vers 1385 m, traces de sanglier vers 1300 m.



Vallée de l'Assif Imenane



Regard en arrière vers le massif du Toubkal



Cuisson du pain près d'Asni



Paysage du dernier bivouac, près d'Asni.

9 juin, retour vers Marrakech en minibus, après-midi consacrée au tourisme urbain (kilomètres non comptés quand on fait les marchés et échoppes !). Aucune observation notable en route.

Marrakech : martinet pâle très abondant (centaines), martinet des maisons (>100 : de manière évidente, beaucoup plus abondant que lors des précédentes visites faites de février à avril.

10 juin : retour en France dès le petit matin.

Liste commentée des espèces rencontrées (oiseaux)

- . **Héron garde-bœuf** *Bubulcus ibis* : colonie d'au moins 200 couples à Asni, près de la place du marché, sur des peupliers des deux côtés de la rue principale ; au moins 8 arbres sont occupés, à proximité d'autres arbres sont morts ou mourants (effet des fientes des oiseaux qui s'y sont installés par le passé) ; certains jeunes sont presque volants alors que d'autres éclosent et que des adultes paradent encore. Ces oiseaux se dispersent vers l'aval et l'amont de la vallée, en faible densité jusqu'à El Bour.
- . **Cigogne blanche** *Ciconia ciconia* : observations classiques à Marrakech (nidification sur remparts, pylônes, etc.). Un nid au nord du hameau de Tirliite près d'Asni (environ 1250 m) a été occupé au cours de plusieurs années récentes, mais pas en 2011.
- . **Buse féroce** *Buteo rufinus* : seulement deux contacts, un oiseau le 31 mai près d'Aït Aïssa puis un le 4 juin à Amsakrou. Notre guide signale que le désairage des rapaces (en premier lieu les buses mais aussi des oiseaux plus gros, jusqu'au gypaète) reste une pratique commune dans l'Atlas ... en particulier à destination d'autoursiers européens.
- . **Aigle botté** *Aquila pennata* : également deux contacts, exactement dans les mêmes secteurs que les buses : le 30 mai à Aït Aïssa et le 4 juin près d'Amsakrou.
- . **Faucon crécerelle** *Falco tinnunculus* : toujours présent sur le minaret de la Koutoubia à Marrakech. Peu abondant dans l'Atlas (seulement 13 individus en 10 jours de marche), absent de certaines vallées (ainsi, pas observé d'Imlil au Toubkal), le plus haut vers 2700 m à Oukaïmeden.

- . **Faucon de Barbarie** *Falco peregrinoides* : un mâle adulte le 6 juin sur le plateau de l'Oukaïmeden (fiche rédigée à l'attention de la CHM).
- . **Perdrix gabra** *Alectoris barbara* : le 31 mai sur la pente ouest du col de Tizi Mzik, un couple vers 2000 m et un chanteur vers 2200 m ; le 6 juin, un couple au nord-ouest du col de Tizi n Ismir (2200 m).
- . **Petit gravelot** *Charadrius dubius* : un le 8 juin à 3 km au nord d'Asni, près de l'oued (env. 1200 m).
- . **Pigeon biset** *Columba livia* : Relativement peu abondant. Dans les villages, uniquement des oiseaux bariolés ('urbica'), jamais en grande bande (guère plus de 10-12 à la fois). En milieu naturel, quelques groupes (8, 11 et 15 oiseaux) entre 2260 m (Ouenskra) et 3210 m (refuge du Toubkal) : ces oiseaux peuvent paraître « purs » lors d'un contact rapide, mais dans près de la moitié des cas leur observation attentive montre des marques d'intergradation avec les oiseaux domestiques (couvertures marbrées ou primaires plus pâles), y compris chez les oiseaux d'altitude (Oukaïmeden, Toubkal).
- . **Pigeon colombin** *Columba oenas* : deux contacts avec des oiseaux isolés (un vers 2200 m en amont d'Armed le 1er juin, un vers 2700m le 6 juin à Oukaïmeden).
- . **Pigeon ramier** *Columba palumbus* : noté entre 1600 et 2400m, peu abondant (un vers 2400 m à l'ouest du col de Tizi Mzik le 31 mai, un vers 2300 m en amont d'Armed le 1er juin, au moins 10 chanteurs vers 2200m à l'ouest du col de Tizi Tamatert le lendemain, un vers 1950m près d'Ikkiss le 4 juin, 4 entre 2200 et 2300m le 6 juin, 12 entre 1600 et 1700 m le 7 juin, 2 vers 1350 m près de Tansart le 8 juin).
- . **Tourterelle turque** *Streptopelia decaocto* : observée uniquement à Marrakech et depuis le minibus sur la plateau avant l'Atlas. Pas vue à Asni malgré deux arrêts près de la place du marché et un périple dans les villages à l'est de l'oued. Aucun contact plus en altitude.
- . **Tourterelle des bois** *Streptopelia turtur* : notée uniquement près d'Asni (au moins 10 le 8 juin). A El Bour, notre guide avait noté l'espèce en nombre mi-mai mais elle était absente les 7 et 8 juin (fuite devant le froid ? c'est entre ces dates qu'une forte neige tardive a blanchi les sommets).
- . **Coucou geai** *Clamator glandarius* : observation inattendue d'un oiseau le 31 mai vers 2450m près du col de Tizi Mzik, dans un secteur riche en pies bavardes.
- . **Martinet pâle** *Apus pallidus* : première espèce vue à l'arrivée à l'aéroport de Marrakech, puis par centaines (milliers ?) dans le ville. Dans l'Atlas, contacté seulement à Asni : 2 oiseaux en centre-ville le 30 mai, puis 2 au-dessus de l'oued le 8 juin.
- . **Martinet des maisons** *Apus affinis* : noté uniquement à Marrakech, plus de 100 ind. Nidification en colonie mixte avec martinet pâle sous un porche du souk.
- . **Guêpier d'Europe** *Merops apiaster* : unique observation d'un oiseau sur la route à mi-chemin entre Marrakech et Asni le 30 mai. Aucun contact dans l'Atlas.
- . **Rollier d'Europe** *Coracias garrulus* : un oiseau sur le plateau au pied de l'Atlas le 30 mai, au moins 6 oiseaux (semblant correspondre à 3 couples) vers 1250 m près d'Asni le 8 juin.
- . **Pic de Levailant** *Picus vaillantii* : trois contacts : un mâle le 31 mai près d'Aït Aïssa (1850 m), une femelle le 6 juin à Oukaïmeden (sur un poteau électrique à 2710 m), un mâle le 7 juin en aval d'Arigh (1580 m).
- . **Pic épeiche** *Dendrocopos major mauritanus* : 1 sous Armed (1850) m et 1 à Imlil (1750 m) le 3 juin, 1 près d'Arigh (1600 m) et 2 à El Bour (1480 m) le 7 juin, 1 près de Tansart (1300 m) le 8 juin.
- . **Alouette haussecol** *Eremophila alpestris atlas* : un couple le 6 juin sur le flanc ouest du col de Tizi n Ismir (env. 2700 m).
- . **Cochevis de Thékla** *Galerida theklae* : peu abondant, observé jusqu'à 2200 m ; 1 au-dessus d'Ikkiss (2100 m) le 4 juin, 1 le 6 juin en descendant du col de Tizi n Ismir (2200 m), 1 près du village de Tissili (1900 m) puis 1 près du village d'Arigh (1700 m) le 7 juin, 1 près d'Asni (1250 m) le 8 juin.
- . **Hirondelle de rochers** *Ptyonoprogne rupestris* : peu abondante, 3 le 30 mai au-dessus d'Aït Aïssa (1850 m) ; le 1^{er} juin, 3 sous le marabout de Sidi Chamharouch (2250 m) et 1 à 2770 m sur la route vers le refuge du Toubkal ; 1 le 4 juin près d'Ikkiss (2250 m), au moins 5 le 6 juin à Oukaïmeden (2700 m).

- . **Hirondelle rustique** *Hirundo rustica* : seulement deux contacts dans les piémonts de l'Atlas : 1 à El Bour (1480 m) le 7 juin, 2 près d'Asni (1250 m) le 8 juin. Aucune plus en altitude.
- . **Hirondelle rousseline** *Hirundo daurica* : c'est l'hirondelle la plus fréquemment rencontrée ; le 30 mai, un couple à Taddert (nid sous le porche du dispensaire) et 3 couples à Aït Aïssa ; au moins 6 sous Sidi Chamharouch (2300 m) le 1^{er} juin, une quinzaine au-dessus du même site (2600 m) le lendemain, 1 vers Ikkiss (2250 m) le 4 juin, au moins 3 à Oukaïmeden (2700 m) et une au col de Tizi n Ismir (2740) le 6 juin, 1 à El Bour le 7 juin, au moins 10 à Tansrart (1330 m) et au moins 6 près d'Asni (1250 m) le 8 juin.
- . **Hirondelle de fenêtre** *Delichon urbica* : nidification (au moins 2 couples) en falaise (2120 m) entre Armed et le marabout de Sidi Chamharouch le 1^{er} juin ; le 6 juin, au moins 5 sur le plateau d'Oukaïmeden (2700 m) puis une en descendant du col de Tizi n Ismir (2600 m).
- . **Bergeronnette des ruisseaux** *Motacilla cinerea* : 2 le 1^{er} juin près du marabout de Sidi Chamharouch (2350 m), 3 au pied du village d'Armed (1850 m) puis une près d'Ouenskra (2250 m) le 3 juin, 1 au-dessous d'El Bour (1470 m) le 7 juin.
- . **Bergeronnette grise** *Motacilla alba subpersonata* : unique observation d'un mâle le 31 mai vers 1850 m entre Aït Aïssa et Tizi Oussen.
- . **Bulbul des jardins** *Pycnonotus barbatus* : observé à Marrakech et sur la route vers l'Atlas, puis dans les piémonts (abondant en zone cultivée près d'Asni, jusque vers 1400 m au-dessus de Tansrart le 8 juin) mais absent au-delà de 1400 mètres.
- . **Cinle plongeur** *Cinclus cinclus minor* : le 3 juin, fientes sur un site régulièrement fréquenté par l'espèce près d'Armed, et un oiseau sur un petit torrent près d'Ouenskra.
- . **Accenteur alpin** *Prunella collaris* : uniquement au Toubkal ; le 1^{er} juin, un près du refuge (3207 m), le 2 juin 3 à 3950 m puis 1 à 4040 m ; par le passé notre guide a régulièrement rencontré l'espèce tout près du sommet (4167 m).
- . **Rossignol philomèle** *Luscinia megarhynchos* : deux contacts le 8 juin en amont d'Asni (1290 et 1350 m).
- . **Rouge-queue noir** *Phoenicurus ochruros* : un seul des 27 individus notés était en-dessous de 2300 m (1 vers 1600 m près d'Arigh le 7 juin). En altitude : chanteur à 2600 m au-dessus de Sidi Chamharouch le 1^{er} juin ; le 2 juin, un à 3700 m sur la face ouest du Toubkal puis 10 (8 mâles) entre 2750 et 3200 m et 3 vers 2450 m ; 1 au col de Tizi Tamart (2300 m) le 3 juin, 1 près du col d'Oukaïmeden (2730 m) le 5 juin, 9 (dont 5 mâles) entre Oukaïmeden et le col Tizi n Ismir (2700 à 2740 m) le 6 juin.
- . **Rubiette de Moussier** *Phoenicurus moussieri* : observée de 1250 m (environ d'Asni) à 2700 m (versant ouest du col de Tizi n Ismir), parfois en belle densité (p. ex. 6 couples entre 2200 et 2450 m sur le versant ouest du col de Tizi Msik, 11 individus entre 2300 et 2700 m sous le col de Tizi n Ismir, au moins 4 couples entre 1500 et 1600 m au-dessus d'El Bour). Le sexe a été noté pour 47 des 50 oiseaux contactés : 31 mâles et 16 femelles ; certains couples sont engagés dans le nourrissage de jeunes au nid, mais nombre de femelles couvent sans doute encore ?
- . **Traquet de Seebhom** *Oenanthe (oenanthe) seebhomii* : uniquement au pied du Toubkal (un couple et 3 mâles territoriaux vers 2960 le 2 juin) et à Oukaïmeden (2 mâles dont un chanteur vers 2700 m le 6 juin).
- . **Traquet oreillard** *Oenanthe hispanica* : le 7 juin, un mâle près d'Arigh (1735 m) puis un mâle près d'El Bour (1500 m) ; le 8 juin, 8 oiseaux (2 couples, 3 mâles, une femelle) près d'Asni (env. 1250 m). Sur les 7 mâles, un seul était de la forme « stapazin ».
- . **Traquet rieur** *Oenanthe leucura* : 8 contacts entre 1250 m et 2950 m, tous mâles sauf mention contraire : chanteur le 31 mai au-dessus d'Imlil (2000 m) ; le 1^{er} juin de part et d'autre du marabout de Sidi Chamharouch, 1 vers 2300 m et 1 vers 2770 m ; 2 (couple ?) à 2950 m en descendant du Toubkal le 2 juin ; le 4 juin près d'Ikkiss, un couple vers 2000 m et 2 chanteurs vers 2100 m ; 1 le 5 juin au col d'Oukaïmeden (2740 m) ; 2 vers 1250 m près d'Asni le 8 juin.
- . **Monticole de roche (Merle de roche)** *Monticola saxatilis* : un mâle le 6 juin au nord-ouest du col de Tizi n Ismir (2200 m).
- . **Monticole bleu (Merle bleu)** *Monticola solitarius* : 4 mâles ont été observés : chanteur le 31 mai vers 2100 m près du col de Tacht (Tizi n Techt) ; chanteur le 1^{er} juin au-dessus du

- marabout de Sidi Chamharouch (env. 2600 m) ; le 3 juin à l'est du col de Tizi Tamartet (2300 m) ; vers 2720 m le 6 juin à l'Oukaïmeden.
- . **Merle noir** *Turdus merula* : observé une fois vers 2700 m (1 le 6 juin à Oukaïmeden), mais toutes les autres observations en dessous de 2300 m ; généralement peu abondant au-dessus de 1400 m, à l'exception du secteur des villages entre Ouenskra et Amsakrou où il était noté « nombreux » entre 2000 et 2200 m le 4 juin ; devient assez commun entre 1400 et 1300 m puis commun vers 1250 entre El Bour et Asni le 8 juin.
 - . **Grive draine** *Turdus viscivorus* : le 6 juin, 3 oiseaux à Oukaïmeden (un construisant un nid dans un peuplier vers 2680 m, les deux autres dans le village dont un vers 2720 m) et un sur le versant occidental du col de Tizi n Ismir (2200 m).
 - . **Hypolaïs obscure** *Iduna opoaca* (= *Hippolais opaca*) : le 8 juin, un près de Tansrart (1330 m) et 4 près d'Asni (1250 m).
 - . **Fauvette de l'Atlas** *Sylvia deserticola* : unique contact, furtif, avec un oiseau le 31 mai sur le versant ouest du col de Tizi Mzik, vers 2000 m.
 - . **Fauvette mélanocéphale** *Sylvia melanocephala* : 1 mâle vers 1600 m près d'Arigh le 7 juin, 1 mâle à Tansrart (1330 m) et 1 femelle près d'Asni (1250 m) le 8 juin.
 - . **Gobe-mouche gris** *Muscicapa striata* : abondant dans les plantations de noyers et vergers anciens entre 1400 et 1900 m, n'est noté plus haut que dans la plantation de pins sur le versant ouest du col de Tizi Tamartet où l'espèce est assez abondante jusqu'à 2300 m ; par contraste, peu fréquent dans les jardins et vergers modernes directement en amont d'Asni (seulement 3 sur près de 10 km entre 1250 et 1350 m le 8 juillet).
 - . **Mésange noire** *Parus ater atlas* : notée surtout dans des boisements de genévriers (également chênes) entre 2000 et 2450 m (les plus élevées : 5 vers 2450 m sous le col de Tizi n Ismir le 6 juin), généralement en faible densité, mais nombreuses entre 2100 et 2300 m sur le versant ouest du col Tizi Tamartet le 31 mai ; par contraste, un seul contact (couple avec nid à 2000 m) entre 2460 et 1900 m sur l'autre versant du col. Une dans des jardins près de Tansrart (1400 m) le 8 juin s'écarte du schéma de distribution altitudinale qui émerge des autres observations.
 - . **Mésange (bleue) d'Afrique du Nord** *Parus teneriffae ultramarinus* : seulement 7 contacts, notée jusqu'à 2710 m (un chanteur près d'Oukaïmeden le 6 juin). Nids dans le mur de maisons à Aït Aïssa (1800 m) le 30 mai et à El Bour (1480 m) le 7 juin.
 - . **Mésange charbonnière** *Parus major* : deux contacts le 7 juin, 1 vers 1500 m à l'est d'El Bour puis un couple vers 1620 m sous le col de Tizi el Bour.
 - . **Grimpereau des jardins** *Certhia brachydactyla mauritanica* : 1 le 5 juin sur un genévrier à 2325 m sur le versant ouest du col de Tizi n Oukaïmeden.
 - . **Loriot d'Europe** *Oriolus oriolus* : un mâle le 30 mai à Imioughlad (1470 m).
 - . **Pie-grièche à tête rousse** *Lanius senator* : 4 couples sur environ 4 km le 8 juin près d'Asni (1250 m).
 - . **Geai des chênes** *Garrulus glandarius minor* : deux contacts, dans des boisements de chênes (3 le 30 mai vers 2100 m près du col de Tacht) et de genévriers (1 le 6 juin vers 2400 m en descendant du col de Tizi n Ismir).
 - . **Pie bavarde** *Pica pica mauritanica* : une seule concentration d'oiseaux (au moins 8 au col de Tizi Mzik et sur son versant oriental, entre 2300 et 2460 m, le 31 mai), puis au moins 3 au col de Tiraztene (2280 m) le 3 juin et une vers 2200 m sous le col de Tizi n Ismir le 6 juin. Toutes ces observations dans des boisements de genévriers.
 - . **Chocard à bec jaune** *Pyrrhocorax graculus* : 50 au-dessus du col de Tizi Mzik (env. 2500 m) le 31 mai, une dizaine près de Sidi Chamharouch (2350 m) et plus de 100 près du refuge du Toubkal (3200-3300 m) le 1^{er} juin, plus d'une centaine lors de l'ascension du Toubkal le 2 juin, dont une douzaine faisant des orbes au-dessus du sommet (soit vers 4200 m), une cinquantaine vers 2300-2400 m au sud d'Ouenskra le 3 juin, plus de 50 à Oukaïmeden (2700-2750 m) le 6 juin.
- A noter au matin du 4 juin dans verger de cerisiers vers 2300 m au sud d'Ouenskra, le manège de 3 chocard qui se posent sur les branches d'un cerisier en bordure du champ, s'envolent après quelques dizaines de secondes avec une cerise dans le bec, vont en vol plané se poser au sol à 50-100 m de l'arbre, décortiquent / ingurgitent la cerise en quelques coups de bec et retournent aussitôt au cerisier ; un individu a répété 3 fois le manège en 5 minutes.

- . **Crave à bec rouge** *Pyrrhonorax pyrrhonorax barbarus* : une vingtaine dans la vallée d'Aït Aïssa (1800 - 1900 m) les 30 et 31 mai, plus de 100 au-dessus du col de Tizi Mzik (2500 m) le 31 mai, une cinquantaine vers 2300 m au sud d'Ouenskra le 3 juin, 3 à Oukaïmeden (2700 m) le 6 juin.
- . **Grand corbeau** *Corvus corax tingitanus* : peu abondant, seulement 4 contacts : le 30 mai, un près du col de Tacht (2100 m) et couple vers Taddert (2000 m) ; un près du col de Tizartene (2280 m) le 5 juin, et 1 à Oukaïmeden (2700 m) le 6 juin.
- . **Etourneau unicolore** *Sturnus unicolor* : uniquement à Marrakech et sur le plateau avant les piémonts de l'Atlas. Pas vu à Asni (malgré deux arrêts assez longs près de la place du marché), aucun contact plus en altitude.
- . **Moineau domestique** *Passer domesticus tingitanus* : commun dans la plupart des villages et parfois dans les cultures (surtout céréales), en altitude jusqu'à 2700 m (Oukaïmeden), mais au pied du Toubkal ne semble guère dépasser 1800 m : bien présent à Imlil (1740 m) mais pas vu à Armed (1900 m). A El Bour et près d'Asni, les mâles montrent des caractères qui rappellent le moineau espagnol (voir description du 7 juin).
- . **Moineau soulcie** *Petronia petronia barbara* : noté uniquement près d'Oukaïmeden les 5 et 6 juin (plus de 30 individus, nidification au pied des remonte-pentes) puis vers 2200 m le 6 juin au nord-ouest du col de Tizi n Ismir (3 oiseaux).
- . **Pinson des arbres** *Fringilla coelebs africana* : commun, parfois abondant, dans les secteurs de culture jusqu'à 1900-2000 m ; plus haut : le 3 juin, abondant jusqu'à 2300 m dans la plantation de pins du versant ouest du col de Tizi Tamatert puis dans les vergers entre 2250 et 2300 près d'Ouenskra, et un chanteur le 6 juin à Oukaïmeden (2700 m).
- . **Serin cini** *Serinus serinus* : comme l'espèce précédente, est commun, parfois abondant, dans les secteurs de culture jusqu'à 1900-2000 m ; plus haut : 3 à 2450 m le 31 mai dans un paysage de genévriers sur le versant ouest du col de Tizi Mzik, à nouveau 4 vers 2450 m le 2 juin sur une pelouse très loin de tout boisement au-dessus de Sidi Chamarouch, abondant jusqu'à 2300 m le 3 juin dans le bois de pins du versant ouest du col de Tizi Tamatert ; le 5 juin un chanteur à 2280 m près du col de Tiraztene puis 4 vers 2400 m en montant au col d'Oukaïmeden, 4 vers 2200 m le 6 juin sur le flanc ouest du col de Tizi Ismir.
- . **Verdier** *Carduelis chloris voousi* : observé uniquement le 8 juin, en dessous de 1300 m dans le secteur d'Asni (1 à 1290 m à Tansart, puis plus de 20 dans un secteur de vergers vers 1250 m au nord-est d'Asni).
- . **Chardonneret élégant** *Carduelis carduelis parva* : pas noté au-delà de 1900 m : un près d'Aït Aïssa (1850 m) le 31 mai, 2 à El Bour (1480 m) le 7 juin, 10 (dont un jeune fraîchement sorti du nid) le 8 juin près d'Asni (1250 m)
- . **Linotte mélodieuse** *Carduelis cannabina mediterranea* : abondante dans les zones cultivées près d'Asni (1250 m), mais en faible densité au-delà de 1300 m : couple à 2300 m entre Ouenskra et Ikkiss le 4 juin, 7 vers 2700 m à Oukaïmeden puis 5 en descendant du col de Tizi n Ismir (1 à 2500 m, les autres entre 2200 et 1900 m) le 6 juin, 4 vers 1550 m sous Arigh et 4 vers 1600 m au-dessus d'El Bour le 7 juin, 2 vers 1330 m à Tansart le 8 juin.
- . **Roselin à ailes roses** *Rhodopechys sanguinea aliena* : noté uniquement près du marabout de Sidi Chamharouch au pied du Toubkal (3 le 1^{er} juin et 2 le lendemain, vers 2350 m), et sur le plateau d'Oukaïmeden (2 le 6 juin vers 2680 m) ; à chaque fois, observation furtive d'oiseaux descendus au point d'eau et remontant rapidement vers des altitudes supérieures.
- . **Gros-bec casse-noyaux** *Coccothraustes coccothraustes buvryi* : un le 7 juin près d'Arigh (1650 m).
- . **Bruant zizi** *Emberiza cirrus* : un mâle le 8 juin près d'Asni (1250 m).
- . **Bruant fou** *Emberiza cia* : un chanteur sous le col de Tizi Tacht (2050 m) le 30 mai ; le 31 mai, couple à 2440 m du côté ouest du col de Tizi Mzik puis 4 entre ce col et Armed (1900 m), et 3 chanteurs (à 2000, 2200 et 2300 m) le 4 juin entre Ouenskra et Amsakrou.
- . **Bruant des maisons** (Bruant du Sahara) *Emberiza sahari* : très abondant dans les villages près d'Asni (env. 1250 m), commun à El Bour (1480 m), mais en petit nombre ailleurs, uniquement dans des villages : vers 1900 m entre Taddert et Tizi Oussen puis à Armed, vers 2000 m à Ikkiss, 1650 m à Arigh. Des indices de nidification (chant ou nourrissage) dans chacun de ces villages. Pas noté à Oukaïmeden (en fait, pas noté au-delà de 2000 m).

. **Bruant proyer** *Emberiza calandra* : au moins 8 oiseaux dont un chanteur le 6 juin à Oukaïmeden (2680 à 2720 m), un chanteur vers 1250 m près d'ASni le 8 juin..

Au total, 69 espèces d'oiseaux ont été observées, correspondant à l'avifaune décrite pour cette région dans *The birds of Morocco*. Quelques observations ne sont pas banales : faucon de Barbarie et possible record d'altitude pour le pic de Levaillant à Oukaïmeden. Mais la principale surprise vient du coucou-geai observé le 31 mai à 2450 m près du col de Tizi Mzik, d'autant que la présence d'une forte densité de pies bavardes sur ce site y permettrait la nidification du coucou-geai.

En l'absence de photos d'oiseaux, quelques animaux tout aussi sympatihques :



Gecko *Tarentola mauritanica* venu nous saluer à la descente du Toubkal, Arned, soirée du 1^{er} juin 2011 (photo Odile Le Corsu).



Quedenfeldtia trachyblepharus femelle



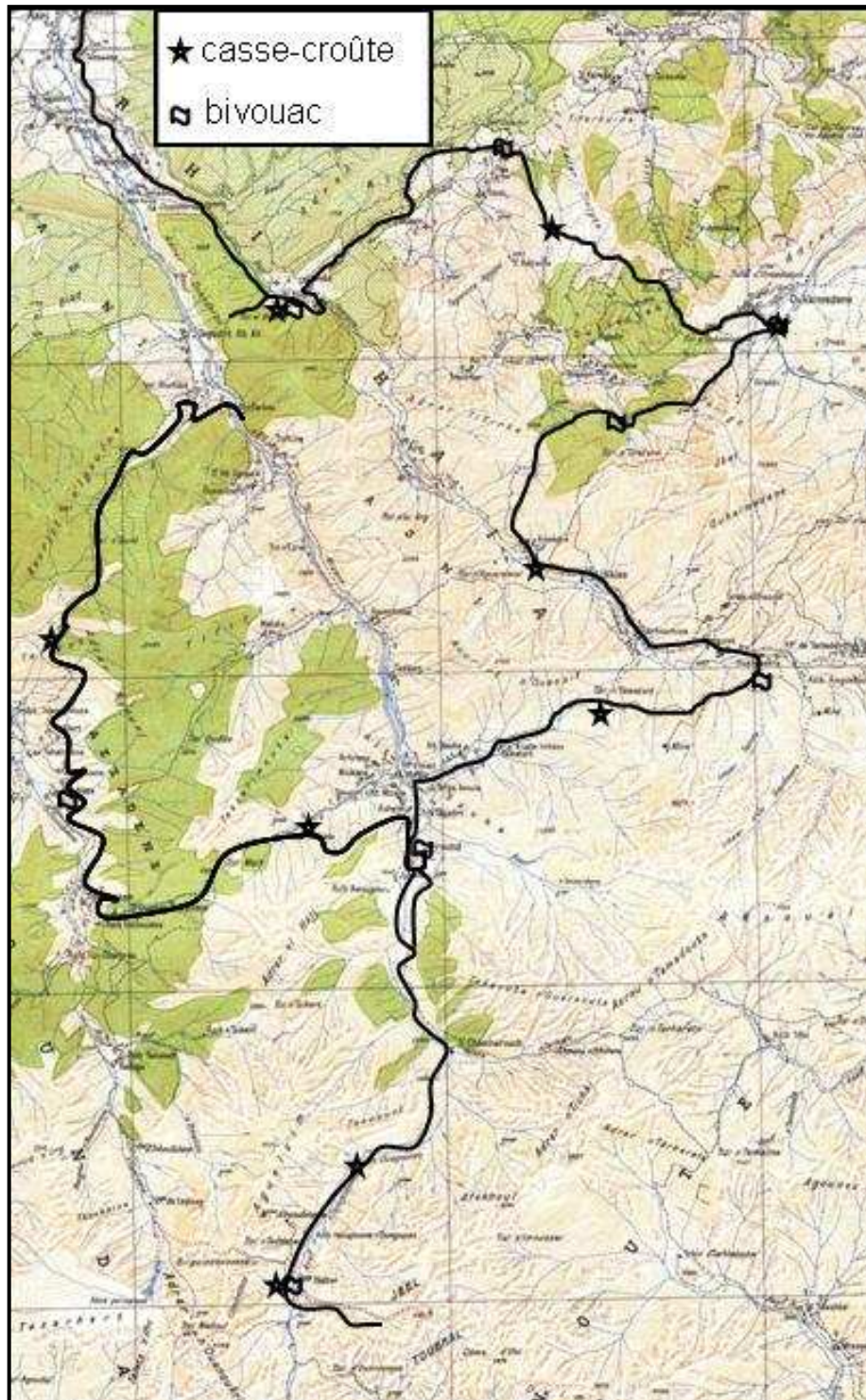
Quedenfeldtia trachyblepharus mâle



Couple d'*Atlantolacerta andreanszkyi*



Testudo graeca soussensis



Notre trajet (sur fond de carte édité par le Ministère de l'agriculture et de la Mise en valeur agricole, Rabat , édition 1994). La dernière journée c'est terminée quelques kilomètres au nord d'Asni, hors du fond de carte disponible.