

VOYAGE DANS LE SUD DU PEROU DU 21 JUILLET AU 05 AOUT 2016.

Nous sommes partis en famille pour un voyage de 16 jours dans le sud du Pérou. Nous avons opté pour un voyage organisé par le voyageur Nomade Aventure afin d'avoir l'ensemble des hébergements, des transports et des entrées de sites réservés. Le thème du voyage était la découverte des vestiges Inca et la visite des villes et particularités de ce secteur du Pérou. Le but du voyage n'était donc pas de faire une grosse liste à plus de 700 coches, mais de visiter une partie du Pérou tout en faisant de l'ornitho. Nous avons tout de même visité deux hots spots ornithologiques qui sont les îles Ballestas et le canyon de Colca. Pour des raisons de budget nous avons fonctionné en bus de ligne et non en voiture de location, ce qui est moins confortable concernant la recherche d'espèces particulières.



Le parcours suivi :

Lima -> Paracas

Paracas -> Aréquipa

Aréquipa -> Chivay

Chivay -> Puno

Puno -> Cusco

Cusco -> Ollantaytambo

Ollantaytambo -> Aguas Calientes

Puis retour par Cusco avec vol intérieur jusqu'à Lima pour revenir en France.



Notre parcours en bleu, parmi les différents milieux.

Quelques éléments à prendre en compte :

Climat en période sèche

Il y a trois principaux milieux au Pérou :

- La côte Pacifique : il y fait doux mais à cette époque de l'année, le temps est constamment couvert et il y a régulièrement de la bruine le matin.
- L'altiplano : il y fait toujours beau en hiver. Les températures ressenties sont aux alentours des 15 à 20 °C en journée, mais dès que le soleil se couche, les températures descendent vers 5°C pour passer en dessous de 0°C la nuit. L'été chez nous correspond à l'hiver dans l'hémisphère sud mais surtout à la période sèche. Il y a donc de la poussière partout, attention au matériel optique.
- L'Amazonie : le Machu Picchu se situe en limite de la forêt Amazonienne, il peut y avoir beaucoup de nuages à cause de l'humidité ambiante. Il y fait chaud, 25 à 30 °C mais l'humidité est supportable.

Durée du jour

Le Pérou est relativement proche de l'Equateur, le jour se lève donc à 6h00 et se couche à 18h00. La nuit tombe rapidement en 30 min. Il faut oublier les longues soirées d'observations...

L'altitude

Dans les Andes les fonds de vallées se situent vers 3500m d'altitude, les cols entre 4000 et 5000 m et les sommets peuvent dépasser les 6000m. Il faut toujours garder en tête les altitudes auxquelles on observe les espèces ainsi que le milieu dans lequel on les voit, cela peut simplifier certaines déterminations d'espèces.

Les guides

Le guide de terrain utilisé pendant notre voyage est l'incontournable :

BIRDS OF PERU de Schulenberg, aux éditions Princeton field guides.

Un autre bon guide avec de très belles planches, mais couvrant une zone limitée est :

BIRDS OF MACHU PICCHU AND THE CUSCO REGION, PERU de Walker, aux Editions Lynx.

Le rapport de voyage d'Alexandre RENAUDIER, Marion RODET et Alain THOMAS donne aussi de bonnes indications pour trouver certains bons secteurs.

Le matériel

Nous sommes partis uniquement avec une paire de jumelles chacun et un appareil photo reflex avec téléobjectif 150 – 600mm. Il faut penser à prendre de quoi laver régulièrement le matériel optique.

Les oiseaux

Il y a plus de 1850 espèces d'oiseaux présentes au Pérou avec un taux d'endémisme très élevé. La majorité des espèces se trouvent dans le bassin Amazonien. Un grand nombre d'espèces s'observent et s'identifient grâce à la repasse. Pour notre part nous n'avons pas utilisé cette méthode et nous nous sommes contentés de les observer aux jumelles.

Globalement, la côte Pacifique est très riche en oiseaux marins et les espèces s'observent facilement.

L'altiplano est assez aride et il arrive de parcourir plusieurs kilomètres de puna sans détecter la moindre espèce. Dans l'altiplano, les secteurs les plus humides sont souvent les plus riches en oiseaux.

En forêt tropicale, il y a des oiseaux partout mais souvent difficiles à observer. Le feuillage empêche de voir à plus de 10 m et les oiseaux sont souvent plus petits que les feuilles des arbres... Il est préférable de privilégier les bords de pistes, les bords de cours d'eau ou les sites archéo pour avoir une vue plus dégagée.

Les déplacements

Les distances entre deux sites sont souvent très longues et les routes pas toujours en très bon état. Les temps de déplacements entre deux sites ne sont donc pas à négliger.

Le but de ce rapport est de donner quelques sites et quelques idées de balades ornitho proches des secteurs touristiques.

I) Désert de Paracas et les îles Ballestas



Nous avons commencé notre voyage par la visite des îles Ballestas, qui sont connues pour abriter une énorme colonie d'oiseaux marins attirés par les eaux poissonneuses du courant de Humboldt.

Nous avons logé dans la ville de Paracas, qui est le point de base des excursions dans le désert et sur les îles.

Balade ornitho :

Depuis le centre-ville, qui est à une centaine de mètres de la côte, il faut rejoindre la plage et le port d'embarquement pour les îles. D'ici il est préférable de longer la côte en marchant sur la plage en partant au sud (au nord se trouve la décharge de la ville).



Un grand nombre d'espèces côtières sont visibles : Pélican thage, Fou varié, Cormoran vigua, Aigrette neigeuse, Aigrette bleue, Huitrier d'Amérique, Goéland dominicain, Goéland siméon, Mouette à tête grise, Sterne inca et Bec-en-ciseau noir.

Cette balade vous emmène dans la baie au sud de Paracas, où se reproduit une sterne devenue très rare et considérée par l'UICN comme étant en danger d'extinction, la Sterne du Pérou. Il existe seulement 6 colonies, qui totalisent une population mondiale de l'ordre de 2500 individus. Paracas est le principal site refuge de cette espèce qui est rare dans le nord du Chili et hivernante occasionnelle dans le sud-ouest de l'Équateur. Elle est néanmoins assez facile à observer au sud de la ville de Paracas.



Sterne du Pérou

Nous sommes ensuite rentrés par les quartiers de la ville où sont visibles le Crécerelle d'Amérique, la Tourterelle mélodieuse, la Moucherolle vermillon, l'Hirondelle bleue et blanc et le Bruant chingolo.



Moucherolle vermillon

Revenus au centre-ville, nous sommes ensuite allés au nord de la ville de Paracas, en direction de la décharge. Et comme partout au monde, c'est ici que viennent se nourrir les goélands, y compris le Goéland gris, le moins commun des goélands du secteur.

L'Urubu à tête rouge et du Gravelot kildir sont aussi présents à proximité de la décharge.



Goéland gris

Autres espèces visibles à Paracas :

Pélican thage



Fou varié



Goéland siméon



Sterne inca



Bec-en-ciseau noir



Tourterelle mélodieuse



Iles Ballestas

Le lendemain matin nous sommes partis aux îles Ballestas.

Il est préférable de privilégier les départs les plus tôt possible pour être présents dans le pic d'activité des oiseaux marins.

La traversée de la côte aux îles est tout aussi intéressante que les îles elles-mêmes.

Le bateau passe au pied du « chandelier », un géoglyphe gravé dans le sable du désert et dont l'origine est inconnue. Les roches au pied du chandelier sont un bon secteur pour observer l'Huitrier noir.



Le chandelier

Les îles Ballestas forment un archipel composé de trois îles connues pour l'exploitation du guano d'oiseaux marins comme engrais. Sur ces îles plusieurs millions d'oiseaux nichent, attention aux fientes !

Les espèces les plus intéressantes sont le Manchot de Humboldt, le Cormoran de Gaimard et le Lion de mer austral, qui se reproduisent sur ces îles.

Manchot de Humboldt



Cormoran de Gaimard



Lion de mer austral



Cormoran de Bougainville



Lors de la traversée, il faut porter une attention particulière aux oiseaux qui ont un air de mergule, il s'agit du Puffinure de Garnot, un endémique du courant de Humboldt, confiné à 4 îles proches des côtes du Pérou et du Chili. Cette espèce est en danger d'extinction car il niche dans la croûte de guano sec produite par les colonies d'oiseaux marins, où il creuse son terrier, mais l'exploitation intensive du guano depuis l'époque Inca, la surpêche et l'introduction de prédateurs, sont de sérieuses menaces pour cette espèce.

Les espèces présentes vues sur les îles et lors des traversées sont : le Puffinure de Garnot, le Puffin fuligineux, les Océanites de Wilson et d'Elliot, Pélican thage, Sterne inca, Fou varié et le Cormoran de Bougainville.

Désert de Paracas



L'après-midi nous devons visiter le désert de Paracas en bus collectif. Après avoir échangé avec le guide du bateau, il nous a proposé un tour ornitho dans le désert.

Le désert de Paracas est un désert côtier de sable, sans végétation, bordé par le Pacifique.

Nous sommes donc partis en minibus dans le désert de Paracas (entrée payante). Le guide nous a conduits au bord de la lagune de Supay au sud de la péninsule. Il s'agit d'un lac d'eau saumâtre au milieu du désert à l'altitude de moins 10m par rapport au niveau de la mer. Ce lac est très riche en oiseaux. Plusieurs espèces nord-américaines sont visibles au milieu des espèces locales : Canard des Bahamas, Grèbe aux belles joues (espèce de l'altiplano, occasionnelle à cette altitude), Sterne du Pérou, Gravelot à collier interrompu, Pluvier argenté, Chevalier criard, Bécasseau semipalmé, Phalarope de Wilson et Flamant du Chili.



Flamant du Chili



Canard des Bahamas



Phalarope de Wilson



Dans les roches des abords de ce lac il est possible de trouver un lézard endémique du désert côtier péruvien, le microlophe de Thérèse.



Microlophe de Thérèse

Il est conseillé de longer une petite zone humide située à l'ouest de ce lac, où il est possible d'observer le Gravelot de la puna, occasionnel à cette altitude au milieu des Gravelots semi-palmés.



Gravelot de la puna

Un secteur proche et intéressant est la baie de Lagunillas, au sud de la péninsule de Paracas où se trouvent quelques zones rocheuses. C'est le lieu de vie du Cinclode de Taczanowski, un endémique des côtes péruviennes, inféodé aux zones rocheuses.

Ce secteur est aussi le lieu de nidification de la Sterne hirundinacée. D'autres espèces ont été observées comme le Bécasseau du ressac ou la Sterne royale.

Cinclode de Taczanowski



Bécasseau du ressac



Un autre bon secteur à prospecter est le sud de la ville de Paracas, juste avant l'entrée de la réserve de Paracas. Sont visibles l'Ariane de Lesson, la Géositte du Pérou, un endémique de la côte péruvienne, mais surtout la Chevêche des terriers et l'Oedicnème du Pérou.

Géositte du Pérou



Chevêche des terriers



Oedicnème du Pérou



Après cette journée, nous recommandons donc vivement ce guide francophone, qui a une connaissance parfaite des espèces et du secteur. Il nous a précisé qu'il pouvait organiser des séjours ornitho sur toute la côte ouest du Pérou, de Lima à Paracas.

Pour le contacter :

Edgardo Aguilar Huallpa : edgardo.aguilarh@yahoo.com

Tel : 993079224

Paracas, PERU

II) Aréquipa



Aréquipa est une des plus grandes villes du sud du Pérou avec une population d'un million d'habitants, surplombée par deux volcans.

Assez touristique, cette ville est intéressante à visiter, notamment le musée de la momie Juanita, le marché couvert ou la place d'armes. Mais d'un point de vue ornithologique, la ville est pauvre.

La place d'armes permet de voir facilement le Bruant chingolo, le Merle chiguanco et la Tourterelle oreillard.

Un site assez intéressant est le monastère de Santa Catalina. Les jardins fleuris de ce monastère permettent d'observer quelques espèces telles que le Merle chiguanco, la Tourterelle oreillard, la Colombe à bec jaune, le Colibri vespère, le Colibri fanny ou le Conirostre cendré.

Merle chiguanco



Colombe à bec jaune



Colibri vespère



Colibri fanny



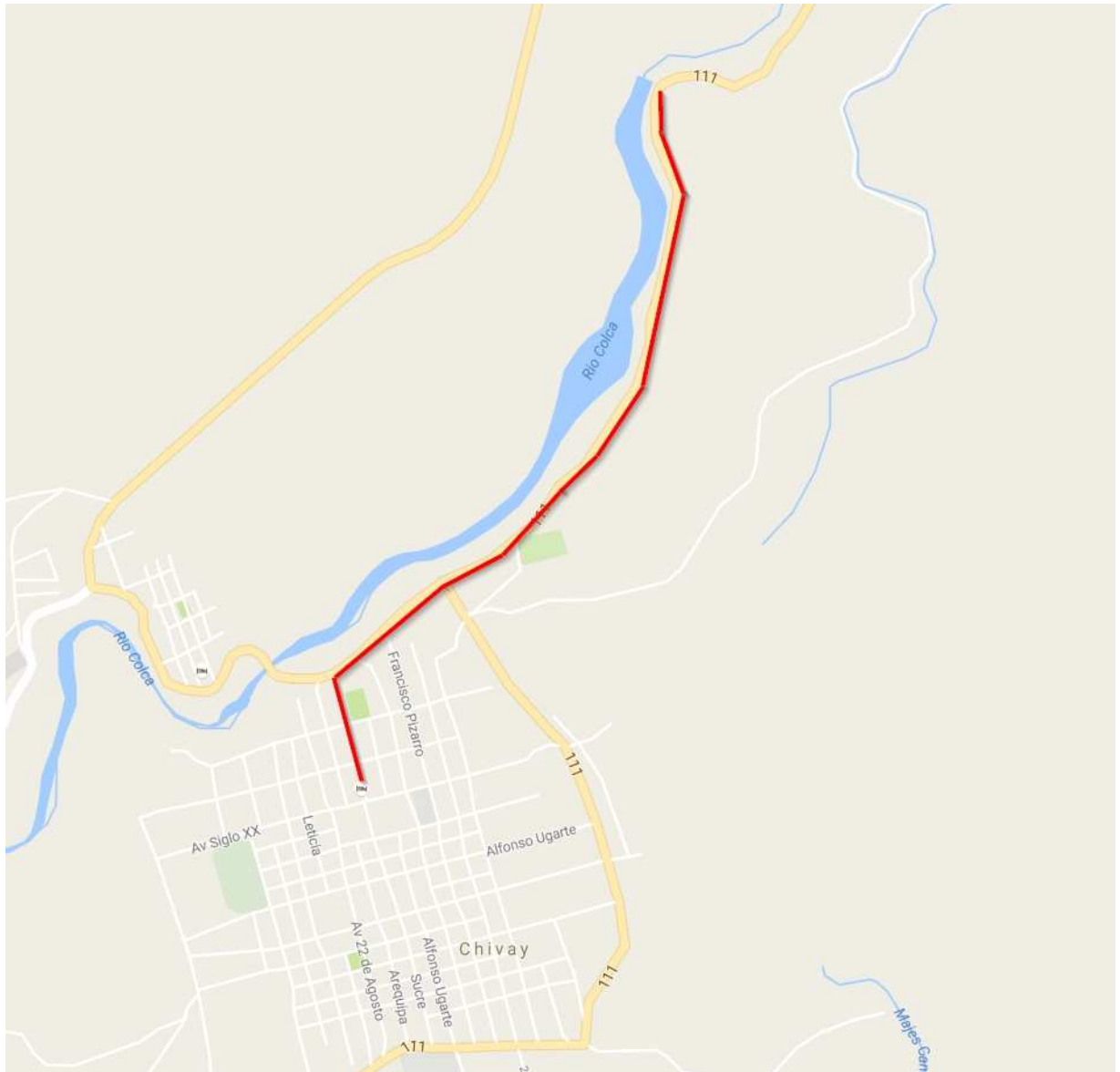
III) Chivay et le canyon de Colca

Chivay est une petite ville d'altitude, qui est le point de départ pour les excursions dans le canyon de Colca.



Balade ornitho :

Depuis le centre-ville de Chivay, partir au nord pour rejoindre la rivière Colca, puis longer la route qui part en direction des thermes. La route longe la rivière et est bordée de champs.



Il est possible d'y observer : Sarcelle tachetée, Bihoreau gris, Ibis de Ridgway, Buse aguia, Faucon aplomado, Vanneau des Andes, Mouette des Andes, Pigeon tigré, Colombe à ailes noires, Martinet des Andes, Colibri géant, Pitajo à sourcils blancs, Tangara fourchu, Conirostre cendré, Phrygile du Pérou, Phrygile petit-deuil et Chardonneret de Magellan.

Chardonneret de Magellan



Colombe à ailes noires



Conirostre cendré



Faucon aplomado



Martinet des Andes



Pitajo à sourcils blancs



Canyon de Colca

Le canyon de Colca est le site le plus réputé pour voir le Condor des Andes au Pérou. L'économie locale dépend en grande partie de la présence de cette espèce devenue rare.

Les condors se reproduisent dans la vallée de la rivière Colca à une quarantaine de kilomètres à l'ouest de Chivay. Le site est protégé et il faut payer l'équivalent de 9€ pour pouvoir y entrer. Un ensemble de plusieurs observatoires a été installé juste au-dessus de l'endroit où les condors passent la nuit. Les oiseaux décollent vers 8h00 et quittent le site vers 9h30 du matin.

Pour s'y rendre il faut prendre soit le bus de ligne qui part de la gare routière de Chivay (contraignant au niveau des horaires), ou prendre un minibus privé, très facile à trouver à la gare routière.

Le minibus privé est plus cher (35€ pour 6 personnes pour la matinée), mais cela permet de s'arrêter en différents points du canyon et de diminuer la durée du trajet (1h30 pour 40 km de piste).

Une fois arrivé sur site il est préférable d'éviter de se rendre à l'observatoire le plus haut nommé Cruz del condor. Certes c'est de là que l'on peut voir les condors au plus près, mais il y a énormément de monde et il est difficile de trouver une place...

L'observatoire en contrebas permet de voir la falaise et les condors posés et de profiter du spectacle sans jouer des coudes.

Lors de notre visite une vingtaine de condors se sont laissés observer pendant 1h30 posés et en vol.



Hormis les condors, le site mérite vraiment une visite car beaucoup d'autres espèces sont présentes.

Il est interdit de sortir des sentiers et des gardiens sont là pour surveiller, mais cette règle ne s'applique qu'à la proximité immédiate des observatoires.

Depuis le parking où se garent les bus, il est possible d'emprunter un sentier utilisé par des bergers et longeant le canyon, loin de la foule et des gardes. Le début du sentier commence à l'opposé de la route par laquelle les bus arrivent sur le parking.



Le long de ce sentier sont présent : Caracara montagnard, Busard bariolé, Faucon pèlerin, Colombe à ailes noires, Colombe de Cécile, Martinet des Andes, Colibri géant, Colibri Anaïs, Colibri Estelle, Géositte à bec grêle, Synallaxe à ailes sombres, Dormilons à bec maculé et à calotte rousse, Phrygiles petit-deuil et plébéien et Cardinal à tête jaune.

Colombe de Cécile



Colibri Anaïs



Colibri Estelle



Colibri géant



Dormilon à calotte rousse



Phrygile petit-deuil



IV) Lac Titicaca



Le trajet entre Chivay et Puno traverse la réserve de Laguna Blanca qui paraît très intéressante à prospecter. Malheureusement le trajet en bus ne nous a pas permis d'y passer du temps... Les quelques rares arrêts nous ont permis d'observer de nombreuses Vigognes et Géositte mineuses.

Vigogne



Géosite mineuse



La route menant à Puno et qui se nomme la carretera interoceanica 34A, passe au nord-ouest du lac Lagunilla, par un pont au-dessus de l'embouchure de la rivière qui alimente ce lac. Il est facile de s'arrêter à proximité du pont pour observer dans la zone de haut fond créée par les sédiments de la rivière, attirant de nombreux oiseaux.



Il est possible d'y observer : l'Ouette des Andes, le Flamant du chili, la Sarcelle de la Puna, le Canard huppé, la Foulque ardoisée, l'Avocette des Andes, le Cinclode brun, la Lessonie des Andes, l'Hirondelle des Andes et le Phrygile plébéen.

Cinclode brun



Avocette des Andes



Notre voyage comprenait la visite des îles flottantes d'Uros, ainsi que la visite des îles Amantani et Taquile, sur deux jours.

Les îles flottantes d'Uros sont des îles créées par les hommes en liant de grandes quantités de roseaux entre eux. La visite en bateau est hyper touristique mais cela permet de voir un certain nombre d'espèces qui ne sont pas visibles depuis Puno, y compris l'emblématique Grèbe microptère, endémique du Titicaca.

Cette espèce aptère, en déclin permanent, est extrêmement menacée par la mortalité dans les filets de pêche, la chasse et la dégradation de son habitat. La population mondiale est estimée au maximum à 700 individus.

Nous avons été étonnés d'en voir autant. Cette espèce nous a paru commune et facile à trouver, avec un groupe de plus de 100 individus le long de l'énorme roselière (mais du côté intérieur du lac, donc invisible depuis la berge).

Grèbe microptère



Les autres espèces visibles depuis le bateau et les îles Uros sont : la Mouette des Andes, l'Erismature des Andes, la Sarcelle de la puna, la Sarcelle cannelle, la Sarcelle à bec jaune, le Flamant du Chili, la Gallinule poule d'eau, la Foulque ardoisée, Grèbe de Rolland, Grèbe aux belles joues, le Synallaxe des joncs, le Tyranneau omnicolore et le Carouge galonné.

Grèbe de Rolland



Tyranneau omnicolore



Sarcelle de la puna



Foulque ardoisée



D'un point de vue ornithologique, les îles Amantani et Taquile ne sont pas très intéressantes.

Balade ornitho :

Sur l'île Amantani, il faut monter depuis le port, traverser le village et continuer en direction du sommet de l'île. D'ici, de nombreux chemins utilisés pour les cultures en terrasses permettent de découvrir les alentours.

Les espèces visibles sont : Buse de la puna, Pic des rochers, Troglodyte familial, Cinclode brun, Phrygile du Pérou, Phrygile petit-deuil, Perceflueur à gorge noire et Chardonneret noir.

Pic des rochers



Troglodyte familier



V) Région de Cusco



- Temple de Raqchi

Le temple de Raqchi est un site Inca, réputé pour sa muraille de pierre avec deux entrées pour le Chemin de l'Inca et la présence d'un ensemble de fontaines. Sur ce site se trouve un petit lac artificiel, au fond recouvert de pierres et ceinturé d'une roselière.

Sur ce site et notamment à proximité du lac, sont visibles : Sarcelle tachetée, Sarcelle cannelle, îbis de Ridgway, Râle à bec ensanglanté, Gallinule poule d'eau, Vanneau des Andes, Crécerelle d'Amérique, Merle chiguanco et Merle géant.

Sarcelle tachetée



Râle à bec ensanglanté



- **Cusco**

Cusco est une grande ville touristique qui regorge de monuments à visiter. Il est tout de même possible de faire une balade permettant de belles obs, accessible à pied depuis le centre historique et la place d'armes. Pour cela il faut monter au site archéo de Sacsayhuaman, qui est la cité Inca surplombant Cusco, au nord – ouest de la ville.

En partant tôt le matin et en rejoignant le site par la route, il est possible d'observer le Tinamou des Andes dans le coteau en contrebas de la route. Il est aussi possible de rentrer dans le site, par l'entrée sud, par un petit vallon riche en buissons, où est présent le Synallaxe à front rouille qui est un endémique régional.

Tinamou des Andes



Synallaxe à front rouille





Sur ce site sont aussi présents : Ibis de Ridgway, Vanneau des Andes, Crécerelle d'Amérique, Colibri géant, Pic des rochers, Merle chiguanco, Tangara fourchu, Conirostre cendré, Perceflueur à gorge noire, Phrygile du Pérou, Phrygile plébéien, Cataménie maculée, Sicale olivâtre, Saltator à bec orange, Chardonneret de Magellan et Bruant chingolo.

Vanneau des Andes



Sicale olivâtre



- Trek entre Cusco et Huchuy Qosqo

Il est possible, en passant par l'agence Terra Andina d'effectuer un trek de deux jours avec deux guides et une nuit chez l'habitant. Les guides s'occupent de tout, nourriture, transport du matériel avec des mules... Les journées de marche durent 10h à sillonner la sierra et les canyons et permettent de belles observations dans des paysages totalement sauvages.

Cette rando permet de traverser les lieux de vie de deux endémiques régionaux, qui sont le Synallaxe de Junin, dans les zones d'herbes hautes parsemées de buissons et le Chipiu César dans les zones buissonneuses à proximité du site archéo de Huchuy Qosqo.

Les autres espèces visibles durant ce trek sont : Buse aguia, Canard huppé, Cinclode brun, Colibri géant, Colombe de Cécile, Crécerelle d'Amérique, Dormilon à bec maculé, Dormilon à calotte rousse, Faucon aplomado, Géositte à bec grêle, Géositte mineuse, Oulette des Andes, Pépoza à ailes rousses, Perceflueur à gorge noire, Phrygile du Pérou, Phrygile gris-de-plomb, Pic des rochers, Pitajo d'Orbigny, Tangara fourchu, Cataménie terne et Upucerthie de Jelski.

Phrygile gris-de-plomb



Synallaxe de Junin



VI) Machu Picchu



Le Machu Picchu se situe sur le versant Est des Andes, dans la forêt tropicale montagnarde à 2400m d'altitude.

Ce site emblématique et incontournable est d'un très grand intérêt archéologique, mais aussi ornithologique.

Pour accéder au Machu Picchu, il faut dans un premier temps se rendre au village d'Aguas Calientes, à 2000m d'altitude, au bord du rio Urubamba.

Afin de profiter au mieux de la journée de visite, nous avons pris le premier bus qui monte le matin à l'entrée du Machu, à 5h30. Nous avons visité le site avec un guide de 6h à 8h, puis nous sommes montés à « la montagne Machu Picchu » qui surplombe le site (entrée payante en plus de l'entrée principale). Il s'agit du sommet en face du Huayna Picchu, la montée se fait par un escalier de 600m de dénivelée, pour arriver au sommet à plus de 3000m d'altitude. Hormis la vue impressionnante, l'intérêt ornithologique de cette ascension est de pouvoir balayer toutes les strates altitudinales de 2400m à 3000m. Un fois retournés à l'entrée du site, plutôt que de reprendre le bus, nous sommes retournés à Aguas Calientes par l'Inca Trail, pour observer les espèces présentes de 2400m à 2000m d'altitude. Enfin nous avons suivi le Rio Urubamba jusqu'à l'entrée d'Aguas Calientes réputé pour être un des meilleurs sites du Pérou pour voir la Merganette des torrents et le Cincle à tête blanche.



Cette randonnée à travers la forêt tropicale nous a permis d'observer : Merganette des torrents, Conure mitrée, Martinet montagnard, Colibri porte-épée, Colibri thalassin, Tyranneau ventru, Elenie de Pallantaga, Elenie obscure, Tyranneau des torrents, Moucherolle cannelle, Moucherolle noire, Ada à ailes blanches, Tyran à casque d'or, Tyran sociable, Troglodyte inca, Paruline à lunettes, Paruline ardoisée, Cincle à tête blanche, Cassique olivâtre et Ariane du Pérou.

Cassique olivâtre



Cincla à tête blanche et Merganette



Elenie de Pallantaga



Troglodyte inca



LISTE DES ESPECES D'OISEAUX OBSERVEES

| NOM FRANCAIS | NOM ANGLAIS | NOM LATIN | FREQUENCE | ENDEMIQUE |
|-------------------------|-----------------------|---------------------------|---|-----------|
| Tinamou des Andes | Andean tinamou | Nothoprocta pentlandii | 1 obs à Cusco. | |
| Flamant du Chili | Chilean flamingo | Phoenicopterus chilensis | Assez commun du bord de mer à l'altiplano, y compris dans les rivières. | |
| Ouette des Andes | Andean goose | Chloephaga melanoptera | Commune à Laguna Blanca, peu commune ailleurs sur l'altiplano. | |
| Canard à queue pointue | Yellow-billed pintail | Anas georgica | 1 obs. | |
| Canard des Bahamas | White-cheeked pintail | Anas bahamensis | Commun dans les marais post-dunaires de la côte Pacifique. | |
| Sarcelle de la Puna | Puna teal | Anas puna | Commune sur l'altiplano. | |
| Sarcelle tachetée | Yellow-billed teal | Anas flavirostris | Commune sur l'altiplano. | |
| Sarcelle cannelle | Cinnamon teal | Anas cyanoptera | Commune du bord de mer à l'altiplano. | |
| Erismature des Andes | Andean duck | Oxyura ferruginea | Commune sur les grands lacs profond de l'altiplano. | |
| Canard huppé | Crested duck | Lophonetta specularioides | Peu commun sur l'altiplano. | |
| Merganette des torrents | Torrent duck | Merganetta armata | 1 obs à Aguas Calientes le long du rio Urubamba. | |
| Grébe microptère | Titicaca grebe | Rollandia microptera | Commun sur le lac Titicaca. | |
| Grébe de Rolland | White-tufted grebe | Rollandia rolland | Commun sur les grands lacs profond de l'altiplano. | |
| Grébe aux belles joues | Silvery grebe | Podiceps occipitalis | 2 obs, une au bord du Pacifique (occasionnel) et une au lac Titicaca. | |
| Pélican thage | Peruvian pelican | Pelecanus thagus | Abondant au bord du Pacifique. | |
| Puffinure de | Peruvian | Pelecanoides | 1 obs aux îles | |

| | | | | |
|--------------------------|---------------------------|-----------------------------|--|--|
| Garnot | diving-petrel | garnotii | Ballestas. | |
| Puffin fuligineux | Sooty shearwater | Puffinus griseus | 1 obs de 2 ind aux iles Ballestas. | |
| Océanite de Wilson | Wilson's storm-petrel | Oceanites oceanicus | Assez commun aux iles Ballestas. | |
| Océanite d'Elliot | White-vented storm-petrel | Oceanites gracilis | Assez commun aux iles Ballestas. | |
| Manchot de Humboldt | Humboldt penguin | Spheniscus humboldti | Une dizaine d'ind aux iles Ballestas. | |
| Fou varié | Peruvian booby | Sula variegata | Commun sur la côte Pacifique. | |
| Cormoran vigua | Neotropic cormorant | Phalacrocorax brasilianus | Commun sur la côte Pacifique, quelques rares contacts sur l'altiplano. | |
| Cormoran de Bougainville | Guanay cormorant | Phalacrocorax bougainvillii | Assez commun sur la côte Pacifique. | |
| Cormoran de Gaimard | Red-legged cormorant | Phalacrocorax gaimardi | 4 ind vu aux iles Ballestas. | |
| Héron gardeboeuf | Cattle egret | Bubulcus ibis | Commun le long de la côte Pacifique, localisé sur l'altiplano. | |
| Grande aigrette | Great egret | Ardea alba | Commune le long de la côte Pacifique, localisée sur l'altiplano. | |
| Bihoreau gris | Black-crowned night-heron | Nycticorax nycticorax | Quelques obs sur l'altiplano. | |
| Aigrette neigieuse | Snowy egret | Egretta thula | Commune le long de la côte Pacifique. | |
| Aigrette bleue | Little blue heron | Egretta caerulea | Assez commune le long de la côte Pacifique. | |
| Ibis de Ridgway | Puna ibis | Plegadis ridgwayi | Très commun sur l'altiplano. | |
| Urubu noir | Black vulture | Coragyps atratus | Commun à Lima. | |
| Urubu à tête rouge | Turkey vulture | Cathartes aura | Assez commun le long de la côte Pacifique et quelques obs côté Est des Andes (Cusco, Matchu) | |
| Condor des | Andean condor | Vultur gryphus | 1 obs d'une 20aine | |

| | | | | |
|------------------------|-----------------------------|----------------------------|---|--|
| Andes | | | d'ind au canyon del Colca. | |
| Buse de la puna | Variable hawk | Buteo polyosoma | Commune de la côte Pacifique à l'altiplano. | |
| Buse aguia | Black-chested buzzard-eagle | Geranoaetus melanoleucus | 2 obs, une à Chivay (2 ind) et une à Huchuy qosqo. | |
| Caracara montagnard | Mountain caracara | Phalcoboenus megalopterus | Assez commun sur l'altiplano. | |
| Busard bariolé | Cinereous harrier | Circus cinereus | 1 obs au canyon del Colca. | |
| Crecerelle d'Amérique | American kestrel | Falco sparverius | Commun du bord du Pacifique à l'altiplano. | |
| Faucon pèlerin | Peregrine falcon | Falco peregrinus | 1 obs de 2 ind au canyon del Cloca. | |
| Faucon aplomado | Aplomado falcon | Falco femoralis | Peu commun, 3 obs, une à Taquilé, une à Chuvay et une vers Cusco. | |
| Râle à bec ensanglanté | Plumbeous rail | Pardirallus sanguinolentus | 1 obs. | |
| Gallinule poule-d'eau | Common moorhen | Gallinula chloropus | Très commune du bord du Pacifique à l'altiplano. | |
| Foulque géante | Giant coot | Fulica gigantea | Semble assez commune à Laguna Blanca, vu une seule fois sur l'altiplano en dehors de ce site. | |
| Foulque ardoisée | Andean coot | Fulica ardesiaca | Très commune sur l'altiplano. | |
| Huitrier d'Amérique | American oystercatcher | Haematopus palliatus | Assez commun sur la côte Pacifique. | |
| Huitrier noir | Blackish oystercatcher | Haematopus ater | 1 obs aux îles Ballestas. | |
| Vanneau des Andes | Andean lapwing | Vanellus resplendens | Très commun sur l'altiplano. | |
| Avocette des Andes | Andean avocet | Recurvirostra andina | 1 obs au lac Lagunillas. | |
| Echasse d'Amérique | Black-necked stilt | Himantopus mexicanus | Peu commune sur la côte pacifique et l'altiplano. | |
| Œdicnème du Pérou | Peruvian thick-knee | Burhinus superciliaris | 3 obs de plusieurs ind, peu commun | |

| | | | | |
|-------------------------------|------------------------|-------------------------------|---|--|
| | | | sur la côte pacifique | |
| Pluvier argenté | Black-bellied plover | Pluvialis squatarola | 1 obs de 3 ind dans la lagune de Supay. | |
| Gravelot à collier interrompu | Snowy plover | Charadrius alexandrinus | Commun mais localisé à la lagune de Supay. | |
| Gravelot de la Puna | Puna plover | Charadrius alticola | 1 obs de 2 ind à la lagune de Supay. | |
| Gravelot semipalmé | Semipalmated plover | Charadrius semipalmatus | Quelque ind à la lagune de Supay. | |
| Gravelot kildir | Killdeer | Charadrius vociferus | 1 obs d'un ind à la décharge de Paracas. | |
| Courlis hudsonien | Whimbrel | Numenius hudsonicus | Quelques ind le long de la côte Pacifique. | |
| Chevalier criard | Greater yellowlegs | Tringa melanoleuca | 1 obs d'un ind à la lagune de Supay. | |
| Bécasseau semipalmé | Semipalmated sandpiper | Calidris pusilla | 1 obs de quelques ind à la lagune de Supay. | |
| Tourneepierre à collier | Ruddy turnstone | Arenaria interpres | Quelques ind le long de la côte Pacifique. | |
| Bécasseau du ressac | Surfbird | Aphriza virgata | 1 obs d'une belle bande localisée sur une zone rocheuse de la baie de Lagunillas. | |
| Phalarope de Wilson | Wilson's phalarope | Phalaropus tricolor | Très abondant sur la lagune de Supay, mais pas vu ailleurs. | |
| Goéland dominicain | Kelp gull | Larus dominicanus | Assez commun sur la côte Pacifique. | |
| Goéland siméon | Belcher's gull | Larus belcheri | Commun sur la côte Pacifique. | |
| Goéland gris | Gray gull | Leucophaeus modestus | Quelques ind le long de la côte Pacifique. | |
| Sterne inca | Inca tern | Larosterna inca | Commune sur la côte Pacifique. | |
| Mouette à tête grise | Gray-hooded gull | Chroicocephalus cirrocephalus | Très commune le long de la côte Pacifique. | |
| Mouette des Andes | Andean gull | Chroicocephalus serranus | Commune sur l'altiplano. | |

| | | | | |
|--------------------------|--------------------------|-------------------------|---|--|
| Bec-en-ciseau noir | Black skimmer | Rynchops niger | Quelques ind le long de la côte Pacifique. | |
| Sterne du Pérou | Peruvian tern | Sternula lorata | Peu commune et localisée dans le golf de Paracas et à la lagune de Supay. | |
| Sterne royale | Royal tern | Thalasseus maximus | Quelques ind dans la baie de Lagunillas. | |
| Sterne hirundinacée | South american tern | Sterna hirundinacea | Localisée dans la baie de Lagunillas. | |
| Pigeon tigré | Spot-winged pigeon | Patagioenas maculosa | Très commun sur l'altiplano. | |
| Pigeon biset domestique | Rock pigeon | Columba livia | Très commun en ville. | |
| Tourterelle oreillard | Eared dove | Zenaida auriculata | Commune de la côte Pacifique à l'altiplano. | |
| Tourterelle mélodieuse | West peruvian dove | Zenaida meloda | Très commune le long de la côte Pacifique. | |
| Colombe de Cécile | Bare-faced ground-dove | Metriopelia ceciliae | Commune sur l'altiplano. | |
| Colombe à aile noire | Black-winged ground-dove | Metriopelia melanoptera | Assez commune sur l'altiplano. | |
| Colombe à bec jaune | Croaking ground-dove | Columbina cruziana | Commune sur la côte Pacifique, en altitude jusqu'à Aréquipa. | |
| Conure mitrée | Mitred parakeet | Aratinga mitrata | Assez commune dans la vallée d'Agua Calientes. | |
| Ani à bec cannelé | Groove-billed ani | Crotophaga sulcirostris | Quelques obs le long de la côte Pacifique. | |
| Chevêche des terriers | Burrowing owl | Athene cunicularia | 1 obs de 2 ind au sud de la ville de Paracas. | |
| Chouette effraie | Barn owl | Tyto alba | 1 ind décolle de la cathédrale d'Aréquipa. | |
| Martinet à collier blanc | White-collared swift | Streptoprocne zonaris | Peu commun sur l'altiplano. | |
| Martinet des Andes | Andean swift | Aeronautes andecolus | Peu commun sur l'altiplano. | |
| Martinet | White-tipped | Aeronautes | Commun au | |

| | | | | |
|---------------------------|-----------------------------|------------------------|---|----------|
| montagnard | swift | montivagus | Matchu. | |
| Colibri porte épée | Sword-billed hummingbird | Ensifera ensifera | 1 obs d'un ind au Matchu. | |
| Colibri géant | Giant hummingbird | Patagona gigas | Commun sur l'altiplano. | |
| Colibri Anaïs | Sparkling violetear | Colibri coruscans | 1 obs au canyon del Colca. | |
| Colibri thalassin | Green violetear | Colibri thalassinus | Commun dans la vallée du Matchu. | |
| Ariane du Pérou | Green-and-white hummingbird | Amazilia viridicauda | 1 obs à Aguas Calientes. | X |
| Colibri Estelle | Andean hillstar | Oreotrochilus estella | Peu commun au Canyon del Colca. | |
| Porte-traîne lesbienne | Black-tailed trainbearer | Lesbia victoriae | 1 obs. | |
| Ariane de Lesson | Amazilia hummingbird | Amazilia amazilia | Assez commun sur la côte Pacifique. | |
| Colibri vesper | Oasis hummingbird | Rhodopis vesper | 1 obs à Aréquipa. | |
| Colibri Fanny | Purple-collared woodstar | Myrtis fanny | 1 obs à Aréquipa. | |
| Pic des rochers | Andean flicker | Colaptes rupicola | Commun sur l'altiplano. | |
| Géosite du Pérou | Coastal miner | Geositta peruviana | Assez commune dans le désert de Paracas. | X |
| Géosite mineuse | Common miner | Geositta cunicularia | Commune sur l'altiplano. | |
| Géosite à bec grêle | Slender-billed miner | Geositta tenuirostris | Assez commune sur l'altiplano. | |
| Upucerthie de Jelski | Plain-breasted earthcreeper | Upucerthia jelskii | 1 obs. | |
| Synallaxe des Joncs | Wren-like rushbird | Phleocryptes melanops | Peu commune au lac Titicaca. | |
| Cinclode de Taczanowski | Surf cinclodes | Cinclodes taczanowskii | 1 obs de 2 ind localisés aux secteurs rocheux de la baie de Lagunillas. | X |
| Cinclode brun | Bar-winged cinclodes | Cinclodes fuscus | Commun sur l'altiplano. | |
| Synallaxe à front rouille | Rusty-fronted canastero | Asthenes ottonis | 1 obs d'un ind à Cusco. | X |
| Synallaxe de Junin | Junin canastero | Asthenes virgata | 1 obs de plusieurs ind très localisés dans une zone | X |

| | | | | |
|---------------------------|----------------------------|-----------------------------|---|----------|
| | | | d'herbes hautes et de buissons vers Cusco. | |
| Synallaxe à ailes sombres | Dark-winged canastero | Astenes arequipae | 1 obs d'un ind au canyon del Colca. | X |
| Tyranneau ventru | Mottle-cheeked tyrannulet | Phylloscartes ventralis | 1 ind le long de l'inca trail. | |
| Tyranneau des torrents | Torrent tyrannulet | Serpophaga cinerea | 1 ind le long du rio Urubamba à Aguas Calientes. | |
| Tyranneau omnicolore | Many-colored rush tyrant | Tachuris rubigastrea | Assez commun dans les roselières des lacs de l'altiplano. | |
| Elénie obscure | Highland elaenia | Elaenia obscura | Assez commune le long de l'inca trail. | |
| Elénie de Pallatanga | Sierran elaenia | Elaenia pallatangae | Commune au Matchu. | |
| Moucherolle cannelle | Cinnamon flycatcher | Pyrrhomyias cinnamomeus | 1 obs de 2 ind le long de l'inca trail. | |
| Moucherolle vermillon | Vermilion flycatcher | Pyrocephalus rubinus | Commune sur la côte Pacifique. | |
| Moucherolle noire | Black phoebe | Sayornis nigricans | Assez commune le long du rio Urubamba. | |
| Ada à ailes blanches | White-winged black-tyrant | Knipolegus aterrimus | 1 obs d'un ind au Matchu. | |
| Dormilon à bec maculé | Spot-billed ground-tyrant | Muscisaxicola maculirostris | Assez commun sur l'altiplano. | |
| Dormilon à calotte rousse | Rufous-naped ground-tyrant | Muscisaxicola rufivertex | Quelques-uns sur l'altiplano. | |
| Lessonie des Andes | Andean negrito | Lessonia oreas | 1 obs d'un ind au lac Lagunillas. | |
| Pépoaza à ailes rousses | Rufous-webbed bush-tyrant | Polioxolmis rufipennis | 1 obs d'un ind. | |
| Pitajo d'Orbigny | D'Orbigny's chat-tyrant | Ochthoeca oenanthoides | Quelques ind localisés dans un village de montagne. | |
| Pitajo à sourcils blancs | White-browed chat-tyrant | Ochthoeca leucophrys | Assez commun sur l'altiplano. | |
| Tyran à casque d'or | Golden-crowned flycatcher | Myiodynastes chrysocephalus | 1 obs le long de l'inca trail. | |
| Tyran sociable | Social flycatcher | Myiozetetes similis | 1 obs le long de l'inca trail. | |
| Tyran | Tropical | Tyrannus | Commun le long de | |

| | | | | |
|---------------------------|----------------------------------|-------------------------|--|----------|
| mélancolique | kingbird | melancholicus | la côte Pacifique. | |
| Hirondelle des Andes | Andean swallow | Orochelidon andecola | Commune sur l'altiplano. | |
| Hirondelle bleu et blanc | Blue-and-white swallow | Pygochelidon cyanoleuca | Très commune le long de la côte Pacifique et au Matchu. | |
| Troglodyte inca | Inca wren | Thryothorus eisenmanni | 1 obs de 3 ind au Matchu. | X |
| Troglodyte familial | House wren | Troglodytes aedon | Assez commun sur l'altiplano. | |
| Moqueur à longue queue | Long-tailed mockingbird | Mimus longicaudatus | Assez commun le long de la côte Pacifique. | |
| Merle chiguanco | Chiguanco thrush | Turdus chiguanco | Très commun sur l'altiplano. | |
| Merle géant | Great thrush | Turdus fuscater | 1 obs. | |
| Cinle à tête blanche | White-capped dipper | Cinclus leucocephalus | 1 obs de 2 ind le long du rio Urubamba à Aguas Calientes. | |
| Tangara fourchu | Blue-and-yellow tanager | Thraupis palmarum | Assez commun sur l'altiplano. | |
| Tangara évêque | Blue-gray tanager | Thraupis episcopus | Commun à Aguas Calientes. | |
| Conirostre cendré | Cinereous conebill | Conirostrum cinereum | Commun sur l'altiplano. | |
| Perceflueur à gorge noire | Black-throated flowerpiercer | Diglossa brunneiventris | Commun sur l'altiplano. | |
| Phrygile du Pérou | Peruvian sierra-finch | Phrygilus punensis | Commun sur l'altiplano. | |
| Phrygile petit-deuil | Mourning sierra-finch | Phrygilus fruticeti | Assez commun sur l'altiplano (abondant au canyon del Colca). | |
| Phrygile plébéien | Ash-breasted sierra-finch | Phrygilus plebejus | Assez commun sur l'altiplano. | |
| Phrygile gris de plomb | Plumbeous sierra-finch | Phrygilus unicolor | Peu fréquent en altitude. | |
| Cataménie terne | Plain-colored seedeater | Catamenia inornata | 1 obs. | |
| Cataménie maculée | Band-tailed seedeater | Catamenia analis | Assez commune côté Est des Andes. | |
| Chipiu César | Chestnut-breasted mountain-finch | Poospiza caesar | 1 obs de 2 ind à Huchuy qosqo. | X |
| Sicale olivâtre | Greenish | Sicalis | Assez commune au | |

| | | | | |
|--------------------------|----------------------------|--------------------------|--|--|
| | yellow-finch | olivascens | niveau de Cusco. | |
| Sicale des savanes | Grassland yellow-finch | Sicalis luteola | 1 obs de 2 ind dans une roselière du lac Huaypo. | |
| Sicale à croupion jaune | Bright-rumped yellow-finch | Sicalis uropygialis | Assez commune en altitude. | |
| Cardinal à tête jaune | Golden-bellied grosbeak | Pheucticus chrysogaster | 1 obs d'un ind au canyon del Colca. | |
| Cardinal à dos noir | Black-backed grosbeak | Pheucticus aureoventris | 1 obs de 2 ind à Ollantaytambo. | |
| Bruant chingolo | Rufous-collared sparrow | Zonotrichia capensis | L'espèce le plus abondante. Du niveau de la mer jusqu'en altitude. | |
| Saltator à bec orange | Golden-billed saltator | Saltator aurantirostris | Assez commun sur l'altiplano. | |
| Paruline ardoisée | Slate-throated redstart | Myioborus miniatus | Commune le long de l'inca trail. | |
| Paruline à lunettes | Spectacled redstart | Myioborus melanocephalus | 1 obs de 2 ind au Matchu. | |
| Cassique olivâtre | Dusky-green oropendola | Psarocolius atrovirens | Assez commun le long de l'inca trail. | |
| Carrouge galonné | Yellow-winged blackbird | Agelasticus thilius | Commun dans les roselières de l'altiplano. | |
| Sturnelle du Pérou | Peruvian meadowlark | Sturnella bellicosa | 1 obs le long de la côte Pacifique. | |
| Chardonneret de Magellan | Hooded siskin | Carduelis magellanica | Très commun sur l'altiplano. | |
| Chardonneret noir | Black siskin | Carduelis atrata | Assez commun sur les îles du lac Titicaca. | |
| Moineau domestique | House sparrow | Passer domesticus | 1 obs de 3 ind à Paracas. | |