

Compte-rendu Ornithologique

Grèce (Péloponnèse) : Parc national de Kotychi/Strofylia et cap d'Araxos 21 au 28 août 2017

Emmanuelle et Bruno VEILLET
554 chemin de Prenay 38250 Lans en Vercors - France



Coucher de soleil sur la plage de Kalogria

Collines de Mavra Vouna

Plateau sous la station de ski de Kalavrita

Pélicans frisés sur l'îlot de la lagune de Kotychi

Vue sur la lagune de Prokopos

Ruines d'Olympie

Plage de Kalogria depuis les collines de Mavra Vouna

Falaises de Mavra Vouna dominant la lagune de Prokopos

Préambule :

Du point de vue ornithologique, la Grèce est surtout connue pour ses grandes zones humides du nord du pays (Delta de l'Evros, lacs Prespa et Kerkini) ou ses îles (Rhodes, Crète, Lesbos...). Il existe cependant d'autres zones humides moins connues mais très intéressantes en particulier le long de la côte dalmate et du Péloponnèse comme la lagune de Messolonghi. D'autres encore semblent totalement ignorées des ornithologues occidentaux comme le Parc national de Strofylia-Kotyhi au nord ouest du Péloponnèse. Nous avons découvert cet espace naturel par hasard en cherchant tardivement une destination de vacances familiales pour la fin de l'été 2017. Nous avons finalement choisi notre résidence de vacances pour sa localisation à l'intérieur de ce petit Parc que nous avons pu visiter et qui nous a agréablement surpris. La saison n'était pourtant pas la meilleure, fin août, après plusieurs semaines de canicule, nous y avons vu pour autant quelques espèces intéressantes comme le Pélican frisé, la Sittelle de Neumayer très abondante, la Pie-grièche à poitrine rose et le Bruant cendrillard.

Au printemps, en avril-mai, en pleine migration printanière et lorsque les passereaux locaux chantent, le Parc doit vraiment valoir le coût.

Bibliographie :

- **Site web du parc national** : <http://strofylianationalpark.gr/home/>
- **Présentation naturaliste du Parc sur le site web Grecorama** : <http://www.grecorama.gr/?id=5347a532ca1c2&lang=en#1>
- Page «GR099 Kotychi lagoon» du dossier «important birds areas» de l'**Hellenic Ornithological Society** http://www.ornithologiki.gr/page_iba.php?aID=99&loc=en
- Page «GR098 Kalogria lagoon, Strofilia forest, and Lamia marshes» du dossier «important birds areas» de l'**Hellenic Ornithological Society** http://www.ornithologiki.gr/page_iba.php?aID=98&loc=en

Remerciements à Vasiliki Orfanou, biologiste du Parc, pour ses très utiles précisions sur la répartition de certaines espèces.



La lagune de Prokopos et les falaises de Mavra Vouna

Programme :**Lundi 21 août 2017**

Beau au départ de Lyon. Petite bruine à Kalamata, beau temps en arrivant à Kalogria
Vol au départ de Lyon St-Exupéry (Aegean Airlines) à 10 h 55
Arrivée à l'aéroport de Kalamata (Sud du Péloponnèse) à 14h 30 (+1h de décalage horaire)
Transfert de Kalamata à Kalogria (NO du Péloponnèse) : 180 km, 2h45 de route
Installation à Kalogria et détente en fin de journée.

Mardi 22 août 2017

Très beau, Très chaud
Petite randonnée au lever du jour le long de la rive Nord de la lagune de Prokopos et montée à la chapelle au pied des falaises de Mavra Vouna.
Balade en vélo dans le même secteur le soir et jusqu'à l'observatoire de la rive ouest de la lagune.
Détente le reste de la journée.

Mercredi 23 août 2017

Très beau, Très chaud
Récupération de la voiture de location en fin de matinée à l'aéroport de Kalogria puis départ en excursion pour les ruines antiques et le musée d'Olympie. 90 km, 1h20 de route.

Jeudi 24 août 2017

Très beau, Très chaud
Départ à l'aube pour la lagune de Kotychi au sud du Parc. Traversée du Parc par la piste autorisée à travers la forêt de Strofylia et le long des marais de Lamia. Retour à l'hôtel pour le déjeuner et nouvelle séance d'observation à la lagune de Kotychi en fin d'après-midi.

Vendredi 25 août 2017

Très beau, Très chaud
Départ en excursion pour la journée dans les montagnes du Péloponnèse via Patras. Monastère de Mega Spiléo et station de ski de Kalavrita au pied du Mont Chelmos.

Samedi 26 août 2017

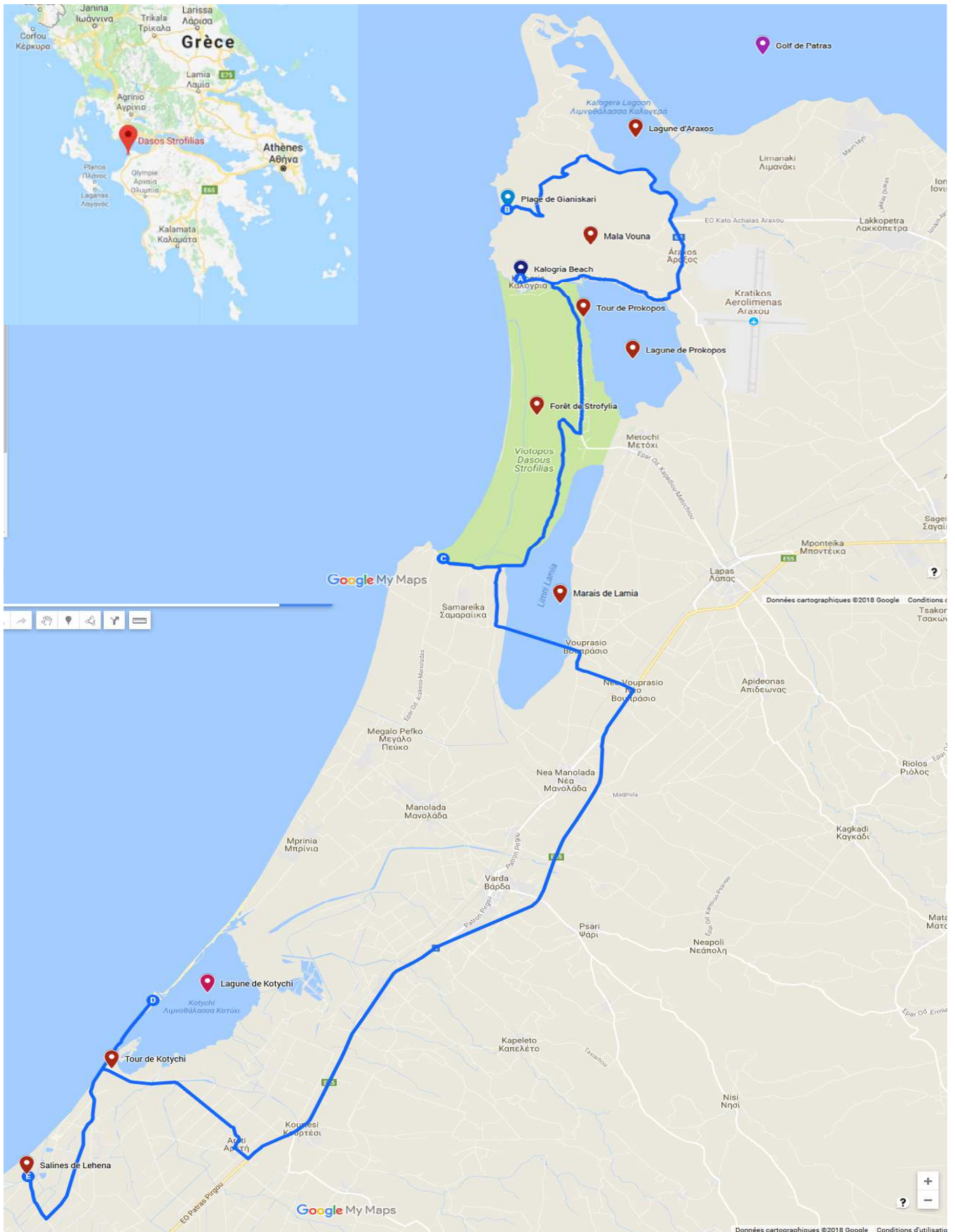
Très beau, Très chaud
Petite balade matinale dans le secteur du Cap Araxos en longeant la lagune d'Araxos et en descendant jusqu'à la plage de Gianiskari.
Restitution de la voiture de location en fin de matinée à l'aéroport de Kalogria.
Détente le reste de la journée.

Dimanche 27 août 2017

Beau et chaud
Petite randonnée au lever du jour depuis le sentier montant de la plage de Kalogria sur les hauteurs de Mavra Vouna.
Détente le reste de la journée.

Lundi 27 août 2017

Beau et chaud
Transfert de Kalogria à Kalamata. Départ à 04h00.
Vol Kalamata- Lyon St-Exupéry 8h20-10h10.



HEBERGEMENT :

Kalogria Beach Hotel

<http://www.kalogriahotel.gr/en/>

Nous avons réservé tardivement notre séjour via Promovacances qui soustraite à Haritou, une société grecque. L'hôtel est sympa et propre, les bungalows entièrement rénovés dédiés à Promo vacances sont dans un coin tranquille loin des animations et de la musique bruyante des piscines, bien équipés avec un petit frigo et une clim fonctionnelle assez silencieuse. Les aménagements extérieurs de ce secteur (plantations) n'étaient pas encore terminés lors de notre séjour et quelques odeurs d'égouts à proximité en fin de séjour cependant. Il y a 3 piscines... à l'eau salée (ce n'est pas de l'eau de mer mais un traitement), celle de l'annexe est la plus tranquille avec une belle vue sur les collines proches.

La fréquentation est très familiale et tranquille avec un public de français, russes, slovaques et polonais. Le secteur de Kalogria beach ne comprend que 2 ou 3 hôtels, quelques restaurants, quelques habitations privées et les plages. Bien que touristique c'est un coin très tranquille.

Le dimanche cependant, il y avait une fréquentation importante (et assez bruyante) de Grecs, la région d'Araxos étant prisée par les habitants de Patras.

La plage en elle-même est très sympa et propre. Il n'en est pas de même dès que l'on s'en éloigne un peu car il y a un problème énorme de gestion des déchets en Grèce, comme en Afrique du nord par exemple, avec les bords de route partout jonchés de débris, de même pour les plages "sauvages".

Avec la crise économique ce n'est pas prêt de s'arranger !!

Nous avons trouvé la restauration sous forme de buffet de très bonne qualité, les plats sont renouvelés chaque jours avec beaucoup de choix, beaucoup de spécialités locales et les buffets toujours bien achalandés même lorsque l'on se rapproche des heures de fin de service. Le service en lui-même est bien organisé, on n'attend pratiquement jamais. Le personnel de l'hôtel est souriant et sympathique, plusieurs parlant français.

Wifi uniquement à l'accueil et souvent entièrement saturée aux heures de pointes (celles des repas). Les alentours proches de l'hôtel sont superbes avec les lagunes et la forêt de pins parasols du parc national de Strofylia-Kotyhi, le cap rocheux d'Araxos au nord de la plage de l'hôtel mérite d'en sortir un peu (petite crique sauvage avec poissons juste derrière les rochers).

En revanche, la région en elle-même de l'Achaëa et de l'Elis (tout le nord-ouest du Péloponnèse en fait) n'a vraiment rien de terrible. Ce n'est vraiment pas la plus belle région de Grèce loin s'en faut. La grande ville de Patras est sans véritable intérêt, la partie plaine à caractère agricole plutôt sale et sans aucun cachet. Donc si l'on veut voir autre chose que le secteur agréable (mais isolé) autour de l'hôtel et si l'on veut visiter un peu il faut faire quelques kilomètres pour aller visiter par exemple le site antique d'Olympie (dommage de le rater) à 1h30 de voiture ou les montagnes de l'intérieur du Péloponnèse (région par exemple de la station de ski de Kalavrita).

Un séjour strictement ornitho nous aurait sans doute fait pousser jusqu'à la lagune de Messolonghi sur l'autre rive du golf de Patras (1h15, 90 km en traversant le détroit de Rion par le Pont Rion-Antirion à Patras (traversée aller retour dans la journée entre 13,60 et 26,60 € selon le temps passé sur l'autre rive).

Pour cela il faut louer une voiture. C'est ce que nous avons fait en louant une voiture 4 jours via Carigami qui soustraite à CardelMar qui soustraite à Europcar Patras. Nous vous déconseillons fortement cette solution, le nombre d'intermédiaires exposant forcément à des risques d'embrouilles. Autant louer directement à l'hôtel via la responsable locale de Promovacances par ailleurs extrêmement disponible.

L'hôtel loue quelques VTT à un prix modique mais il ne faut pas être exigeant sur la qualité des engins non entretenus et mal réglés (dommage car c'est bien pratique pour se balader le long de la lagune de Prokopos ou sur les pistes de la forêt de Strofylia).

Le point noir du séjour ce sont les transports de transit. Il faut savoir qu'il y a un aéroport, celui de Patras-Araxos à seulement 7 mn de l'hôtel MAIS seuls les avions venant de Paris (les veinards) y accèdent en juillet-août. Pour les vacanciers venant de Lyon comme nous, la compagnie Aegean Airlines (par ailleurs compagnie très sérieuse et très fiable) ne dessert que l'aéroport de Kalamata situé

à l'autre extrémité du Péloponnèse à 2h45 de minibus. Le trajet en lui-même a très peu d'intérêt paysager et emprunte la route nationale de Pyrgos à Patras (dite "la route de la mort" par les Grecs) et comme nous avons été confrontés au trajet retour à 4h00 du matin (réveil à 3h00) à un chauffeur donnant de graves signes d'endormissements au volant, c'était très très flippant.

Concernant la gêne des insectes soulevée dans nombre d'avis sur internet, c'est vrai qu'il y a des moustiques le soir (plus ou moins selon les périodes d'émergence, nous n'en avons pas trop), mais comme dans d'autres régions touristiques françaises et que l'on peut s'en prémunir avec des traitements adéquats. C'est vrai également qu'il y a beaucoup de guêpes et même des frelons mais cela tient surtout à l'attitude irresponsable de beaucoup de clients en all inclusive qui se baladent partout avec leurs gobelets de sodas sucrés, en laissant un peu partout au soleil, les consommant rarement en entier puis les abandonnant ou les versant au sol ou dans les poubelles, alors c'est sûr cela attire les guêpes. Pour notre part nous avons bien supporté ces petits désagréments.



Lys de mer sur la plage de Kalogria



Stade antique d'Olympie

Le Parc national de Kotychi-Strofylia

Le Parc national de Kotychi (ou Kotyhi) et Strofylia est un parc relativement récent puisque son classement date de 2002. Il bénéficiait déjà depuis 1975 d'une reconnaissance comme zone humide d'importance internationale au titre de la Convention de Ramsar et d'une inscription au réseau européen NATURA 2000 en tant Zone de Protection Spéciale (ZPS) pour les Oiseaux et de Site d'Importance Communautaire (SIC) (sites GR2330006 et GR 2320001)

Le siège du Parc et le centre d'information sont situés dans le village de Lappa à 12 km de Kalogria beach.

La zone protégée s'étend sur une superficie de 14 300 ha, avec un rivage d'environ 22 km, sur les préfectures d'Achaïa et d'Ileia, du Cap d'Araxos au nord jusqu'aux salines de Lechaina (ou Lehena) au Sud.

Malgré sa relativement faible surface, le Parc présente une mosaïque remarquable de différents habitats comprenant des zones humides permanentes ou temporaires, la plus grande forêt de pins parasol de Grèce, des plages et dunes de sable et des collines calcaires (Mavra Vouna) avec une végétation arbustive.

Le complexe de zones humides comprend 3 lagunes principales (Araxos (ou Pappas), Prokopos et Kotychi), un grand marais (Lamia) ainsi que leurs plaines inondables adjacentes.

Du point de vue naturaliste le Parc est réputé pour sa diversité en oiseaux mais aussi en reptiles et amphibiens.

Parmi les 442 espèces d'oiseaux référencés en Grèce, 261 ont été observées dans la région.

Le Parc National des Zones Humides de Kotychi – Strofylia est situé sur la route de migration occidentale qui suit la côte ouest de la Grèce de l'Albanie à la péninsule de Methoni (Messénie). Kotychi est dans un sens l'une des dernières et, inversement, la première d'une série de zones humides d'importance internationale le long des côtes occidentales des Balkans, de Dalmatie au sud du Péloponnèse : Delta de la Neretva (Bosnie-Croatie), Hutovo Blato (Bosnie-Herzégovine), Lac de Skadar (Monténégro), Delta du Drini (Albanie), Delta de Kalama (Grèce), Parc national du Golf Ambracique (Amvrakikos).

La migration printanière est importante avec de nombreuses espèces de limicoles (Combattant varié, Barge à queue noire, Echasse blanche, Bécasseau minute, Bécasseau cocorli, Gravelot à collier interrompu, Chevaliers sylvain, aboyeur et stagnatile...), d'anatidés (Sarcelle d'été) ou encore l'Ibis falcinelle.

Des raretés comme le Courvite isabelle, la Buse Féroce, l'Epervier à pieds courts, le Pluvier asiatique, le Tadorne Casarca ou le Vanneau éperonné ont été notées. Il en est de même pour le Courlis à bec grêle en des temps plus anciens.

Parmi les espèces nicheuses de zones humides on peut citer le Blongios nain, le Butor étoilé, le Héron pourpré, la grande Aigrette, la Sarcelle d'été, l'Echasse blanche, la Sterne naine, le Busard des marais, la Glaréole à collier mais aussi le Fuligule nyroca. En 2010, un couple de cigognes blanches a construit son nid dans la ville de Metochi, premier cas de nidification de l'espèce depuis des décennies dans le Péloponnèse.

En hivernage on peut noter le Tadorne de Belon, le Canard pilet, le Canard souchet, le Canard siffleur, la Sarcelle d'hiver, le Fuligule milouin, le Pluvier doré, le Vanneau huppé, etc.

Alors que cela n'est abordé dans pratiquement aucun document et même pas cité sur le site web du Parc (peut-être volontairement ?), le Parc accueille de manière quasi permanente une petite population de pélican frisés très faciles à observer, surtout sur la lagune de Kotychi. Ce sont des immatures non nicheurs qui font la navette avec la lagune de Messonlonghi, une autre zone humide Grecque d'intérêt

majeur, située juste en face du cap d'Araxos, sur l'autre rive du golf de Patras, à une dizaine de km à vol d'oiseaux. L'espèce y niche.

Les collines calcaires au Nord du Parc ne sont pas moins intéressantes. Les grandes falaises qui dominent la rive nord de la lagune de Prokopos, le long de la route accédant à la plage de Kalogria, accueillent une très belle population de Sittelle de Neumayer mais aussi le Monticole bleu, le Grand Duc d'Europe ou encore le Faucon pèlerin. Les buissons épars des zones sèches moins escarpées donnant sur la lagune d'Aroxos sont favorables au Circaète, aux pie-grièches, aux fauveltes, au Traquet oreillard, au Bruant cendrillard, au Pipit rousseline, à la Huppe fasciée.

Le Parc de Kotychi-Strofyliia est également très important pour sa diversité en reptiles (23 espèces) et amphibiens (7 espèces). La Tortue Carette vient pondre sur certaines plages alors que l'Emyde des Balkans et la Cistude d'Europe sont bien présentes dans les zones humides. C'est également une très bonne zone pour la Tortue d'Hermann qui préfère les forêts de chênes de Strofyliia fréquentées également par la Vipère ammodyte, la Couleuvre chat, le Serpent fouet des Balkans ou encore la Couleuvre des Balkans. La Tortue marginée est plus à rechercher dans les collines buissonnantes de Mavra Vouna tout comme le Lézard vert des Balkans.

Les abords des zones humides et des canaux sont le domaine entre autre de la Couleuvre tessellée et de la Couleuvre à 4 lignes.

On peut également noter la présence dans le parc de 2 lézards endémiques du sud-ouest du Péloponnèse, le Lézard taurique et l'Algyroïde du Péloponnèse et d'autres espèces exotiques pour nous comme l'Orvet des Balkans, le Scinque sans paupière, le Cyrtodactyle de Kotschy (une nouvelle espèce récente pour le Parc), le Typhlos vermiculaire, le Boa des sables, la Couleuvre maillée, la Couleuvre léopardine.

Parmi les amphibiens les plus remarquables, notons le Crapaud vert, le Pélobate Syrien, la Grenouille épirote, la Grenouille des Balkans. Le triton ponctué est la seule espèce d'urodèle.

Côté mammifères, les espèces les plus intéressantes des 26 inventoriées sont probablement le Chacal doré, facile à entendre dans les collines de Mavra Vouna et la Loutre d'Europe. Parmi les 13 espèces de chauves-souris notées, on peut relever le Murin de Capaccini, le Rhinolophe de Mehely, le Rhinolophe de Blasius, le Rhinolophe euryale (ces 2 espèces semblent rares) ou encore l'Oreillard méditerranéen (*Plecotus komombatovici*). Le Hérisson oriental (*Erinaceus concolor*) compte également parmi les insectivores remarquables.

Parmi les plantes intéressantes, notons la belle population de Lys de mer (*Pancreatium maritimum*) dans les dunes et surtout une centaurée endémique à la Grèce centrale *Centaurea niederi*, qu'on ne trouve que sur les collines de Mavra Vouna et dans les gorges de Klisoura sur l'autre rive du golfe de Patras.



Principaux sites visités

Lagune d'Araxos :

La lagune d'Araxos (appelée aussi de Pappas ou de Kalogria) est située à l'extrémité nord-ouest du Péloponnèse et au Nord du Parc. Elle est séparée du golfe de Patras par une langue de sable allongée et de la mer Ionienne par de vastes formations de dunes.

Les eaux ici sont saumâtres avec une salinité plus élevée en comparaison des autres zones humides. Ce n'est pas la lagune la plus intéressante au niveau ornithologique. Lors d'un bref passage le 26 avant de rendre la voiture nous avons constaté que la partie la plus intéressante était le diverticule à l'extrémité sud-est où se concentraient les quelques flamants, limicoles et ardéidés. Sur la plus grande partie du plan d'eau qui semble être utilisé pour des activités nautiques l'été il n'y avait quasiment rien. En hiver des grèbes huppés et à cou noir hivernent sur cette lagune.

Lagune de Prokopos

C'est la lagune la plus facile d'accès depuis Kalogria beach. La petite route qui mène à la plage longe toute sa rive nord au pied des falaises de Mavra Vouna. Elle est facile à observer depuis cette route mais aussi depuis un petit observatoire situé sur la rive ouest au milieu d'une aire de pique nique. Le meilleur point de vue paysager se trouve soit depuis la petite chapelle au pied de falaises de Mavra Vouna facilement accessible à pied soit un peu plus loin depuis les ruines du château et du site archéologique du mur de Dymaion (accès gratuit en voiture possible aux heures d'ouverture du portail). Nous y avons vu beaucoup d'échassiers, surtout tôt le matin (150 flamants roses, Héron cendré, Grande Aigrette, Aigrette garzette, 4 Crabiers chevelus), quelques limicoles, assez loin cependant (Chevaliers aboyeur, gambette, guignette, Echasse blanche ...) quelques Busards des roseaux, nombreux Grand Cormorans, Sterne Pierre Garin, Foulque, Râle d'eau (gris), Grèbe castagneux, Martin pêcheur ...



Lagune de Kotychi

C'est la plus grande lagune du Péloponnèse avec une superficie d'environ 750 hectares et une profondeur moyenne de 0,40 à 1,0 mètre et c'est certainement la plus intéressante au niveau ornithologique. Elle est située au nord de Lehaina (Λεχαινά) et est séparée de la mer Ionienne sur le côté ouest par une étroite bande de sable de 5 kilomètres de long.

Cette lagune méditerranéenne typique est un site important pour l'hivernage, la reproduction et la migration des oiseaux aquatiques. C'est aussi un site de reproduction important pour diverses espèces de poissons et pour leurs jeunes avant leur migration vers la mer. Comme les autres lagunes, elle est pêchée et fait l'objet de méthodes traditionnelles de fertilisation des poissons.

On accède à la lagune depuis Kalogria en une quarantaine de mn en prenant la route nationale de Patras à Pyrgos et en tournant à droite dans le village d'Areti (Αρετή). Continuer jusqu'à la mer et prendre à droite en direction des maisons et vieux entrepôts de pêcheurs au bout de la route. Le premier point d'observation est une petite tour en bois (même modèle qu'à Prokopos) située quelques centaines de mètres à droite sur la digue qui domine la rive sud de la lagune. On y a une belle vue sur la lagune et surtout de son petit îlot au sud sur lesquels les Pélicans stationnent très souvent. C'est là que nous les avons vus le matin et le soir du 24.

En accédant au mirador, il ya également sur la droite une petite zone humide déconnectée de la lagune par la digue dans laquelle il y avait une bande d'une dizaine de jeunes Rémiz ainsi qu'un Phragmite des Joncs et une Bouscarle de Cetti. Sur la lagune elle-même, en dehors des Pélicans, il y avait ce jour là assez peu de choses : hérons cendrés, aigrettes garzette, chevaliers gambette...

En revanche, en fin d'après-midi, le long de la route conduisant au village de pêcheurs, 13 glaréoles à collier posées dans une sansouire, 1 Chevalier aboyeur, un Petit Gravelot ainsi qu'un beau mâle de Bergeronnette des Balkans.



La lagune de Kotychi depuis la route d'accès au village de pêcheurs

Salines de Leheina

Depuis la lagune de Kotychi en continuant vers l'extrémité sud du Parc on arrive rapidement aux salines de Leheina qui ne semblent plus être en activité. Le site est cité pour son abondance de Bergeronnettes printanières en migration et ses limicoles (Chevalier aboyeur, Chevalier Culblanc, Chevalier stagnatile ..). Le jour de notre passage cependant, à la fin de l'été et après une longue période de très fortes chaleurs, les salines étaient entièrement à sec et il n'y avait absolument rien.

A noter qu'il ya une petite colonie de faucons crécerellettes dans de vieux bâtiments de la commune de Leheina mais nous n'avons pas pris le temps d'aller les chercher.

Forêt de Strofylia

La forêt de Strofylia est célèbre pour abriter la plus grande forêt de Pin parasol de Grèce même si c'est le Pin d'Alep qui occupe les plus grandes surfaces. Les pins parasols sont d'ailleurs généralement derrière les Pins d'Alep qui les protègent des vents littoraux et de la salinité de l'eau de mer. La majorité des pins parasols de la forêt ont entre 100 et 200 ans. L'espèce rencontre semble-t-il des problèmes de régénération naturelle ces dernières années ayant conduit à un programme de plantation de jeunes plants.

La forêt de Strofylia, d'une superficie totale de 2 200 hectares, couvre une bande forestière côtière d'une largeur moyenne d'environ 1 250 mètres comprenant également des clairières. De petits zones

humides et des canaux naturels ou artificiels à ses frontières est et sud en font un écosystème d'une grande biodiversité.

Cependant, l'intérêt strictement ornithologique est relativement faible, on y trouve principalement des espèces forestières assez communes. Le Coucou-geai y est cité comme assez rare.

Ce sont certainement les reptiles qui sont les plus intéressants, en particulier la Tortue d'Hermann et la Vipère ammodyte qui affectionnent plus particulièrement les chênaies de Chêne de Grèce.

Nous n'avons fait que traverser la forêt en voiture, le temps extrêmement chaud et sec n'étant malheureusement pas approprié à la recherche des reptiles.

Collines et falaises calcaires de Mavra Vouna

Au nord du Parc, les collines et falaises calcaires de Mavra Vouna (« montagnes noires » en Français) tranchent par leur couleur et leur aridité avec les zones plus humides et boisées du reste du Parc. Leur nom fait référence à l'aspect noir de la végétation vu de loin. A l'époque où nous y étions, la sécheresse lui donnait plutôt une couleur ocre et jaunâtre.

Les collines culminent à 240 mètres. Elles sont pour partie couvertes de boisements très ouverts de chênes de Grèce, d'oliviers et de poiriers sauvages et de broussailles principalement constitués de Sauge de Jérusalem. Le pâturage assez intensif et les feux estivaux maintiennent cette végétation arbustive assez basse.

Les roches calcaires abritent la Centaurée endémique *Centaurea niederi*.

Les collines sont le territoire de chasse privilégié des rapaces et du Chacal doré bien présent sur le secteur. C'est le meilleur coin paraît-il pour la Tortue marginée et le Lézard vert des Balkans. On y trouve également le cortège des passereaux méditerranéens des zones ouvertes et semi ouvertes. Les falaises au sud qui dominent la lagune de Prokopos sont le lieu de nidification des rapaces rupestres (Grand Duc, Faucon pèlerin Faucon crécerelle), de la Sittelle de Neumayer et du Monticole bleu.

Nous avons accédé à Mavra Vouna par 3 endroits.

1) Par les falaises sud qui dominent la lagune de Prokopos tout simplement en longeant la route principale puis en montant à la petite Chapelle au pied de la falaise par une large piste de quelques centaines de mètres. De la route le matin du 22 au lever du jour nous avons vu 2 jeunes grands ducs déjà bien volants passant de gros blocs de rochers en gros blocs. Nous les avons à nouveau entendus sans réussir à les trouver dans la falaise le soir du 24. Dans le même secteur de rochers il y avait également 2 chevêches. A chacun de nos passages dans le secteur nous avons été surpris par la densité de Sittelle de Neumayer, le passereau le plus commun. Son observation est facilitée par ses appels typiques, les oiseaux se poursuivant très souvent, se posant à découvert sur les falaises, les gros blocs et dans les arbres. Nous avons même vu un individu se poser sur son nid de terre construit en pleine falaise. Cette espèce est immanquable La falaise était également occupée par une colonie de Choucas des tours et nous y avons vu le Monticole bleu. En revanche aucun rapace diurne lors de nos passages et peu d'autres passereaux en dehors d'une fauvette mélanocéphale.



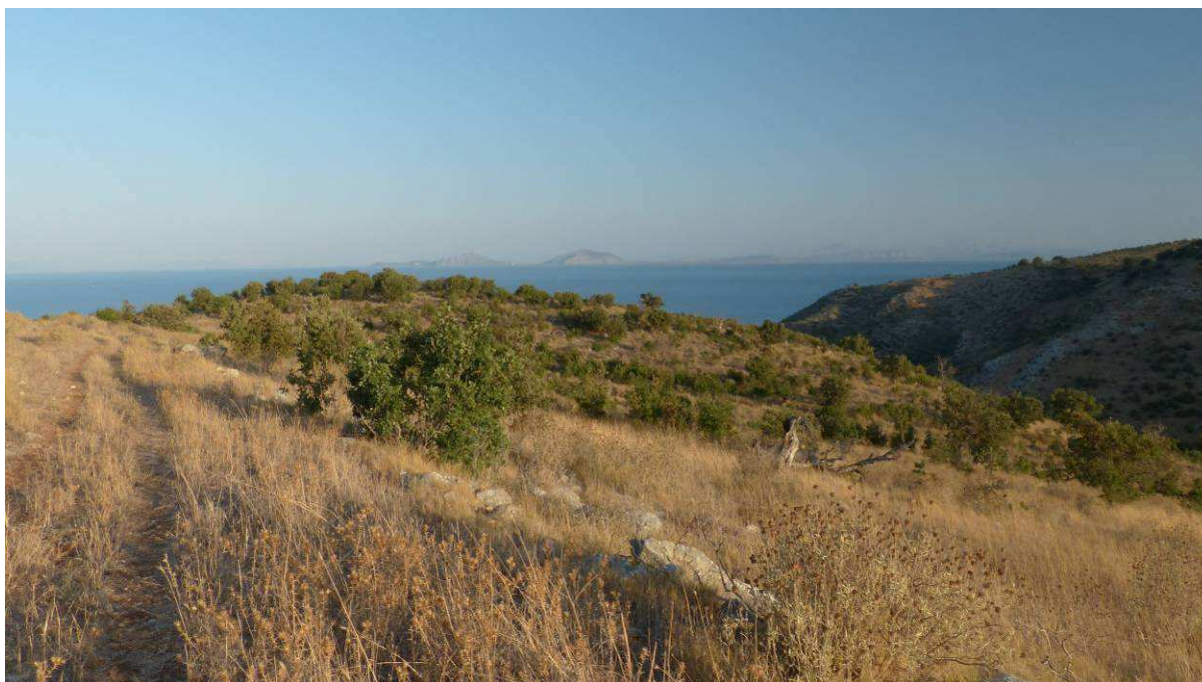
Les falaises de Mavra Vouna au dessus de la lagune de Prokopos

2) Par la piste longeant la rive sud de la lagune d'Araxos, traversant le petit village du même nom et conduisant jusqu'à la plage de Gianiskari accessible en voiture. On aborde par ce côté les pentes les plus douces et on traverse des milieux très ouverts à la sortie du village. Il y avait là le matin du 26 plusieurs traquets motteux et traquets oreillard (au moins 5), 4 pipits rousseline, et 3 espèces de pie-grièches : 1 Pie-grièche à tête rousse, 1 M de Pie-grièche écorcheur et, agréable surprise, une jeune pie-grièche à poitrine rose. Difficile de savoir si tous ces oiseaux étaient des locaux ou des migrants. Nous avons cherché attentivement le Bruant cendrillard qui doit être commun dans ces collines mais sans succès. L'Hypolais pâle et le Bruant mélanocéphale sont également cités comme nicheurs. Ils sont sans doute communs au printemps.



Vue sur la plage de Gianiskari et de la piste y conduisant depuis les collines

3) Par un petit sentier pédestre partant du nord de la plage de Kalogria, d'abord dans les rochers, et permettant d'accéder lui aussi sur les hauteurs des collines en longeant le littoral au début. Le matin du 27 au lever du jour, nous y avons à nouveau vu plusieurs pie-grièches écorcheur et à tête rousse et des sittelles de Neumayeur. Dans les buissons, il y avait des fauvettes assez discrètes et difficiles à identifier en dehors des mélanocéphales. La fauvette de Rueppel est citée dans la liste des espèces du Parc. Arrivés au sommet de la colline, nous avons entendu très distinctement japper un Chacal doré à plusieurs reprises alors qu'il faisait bien jour mais sans réussir à le trouver aux jumelles dans les buissons. A la descente, Emmanuelle a observé brièvement ce qui était un Bruant Ortolan ou un Bruant cendrillard, cette seconde espèce étant la plus probable.



Hauteurs des collines de Mavra Vouna. Au loin, la rive nord du Golf de Patras.

Station de ski de Kalavrita (Mont Chelmos)

Ce site n'est pas dans le Parc national de Kotychi/Strofylia mais nous y avons fait un passage éclair à l'occasion d'une journée d'excursion dans les montagnes du Péloponnèse et la visite du Monastère de Mega spiléo et de la petite ville de Kalavrita.

Il faut presque 2h30 pour rejoindre le village de Kalavrita depuis Kalogria beach en passant par Patras. Il reste ensuite une quinzaine de km de montée pour atteindre le pied des pistes de la station de ski (quelques bâtiments des remontées seulement, les hébergements se trouvant plus bas) de Kalavrita à 1700 m, au pied du Mont Chelmos qui culmine à 2355 m (les pistes montent à 2340 m).

Avant d'atteindre le plateau ouvert et parsemé de buissons et de pins de la station, la route serpente dans des forêts de pins. Attention aux chèvres sur la route le long de laquelle sont alignées plusieurs centaines de ruches.

Nous n'avons pas vraiment eu le temps d'observer en forêt mais la Mésange lugubre y est citée.

Depuis le parking de la station et pendant un bref tour à pied sur le plateau nous avons noté pas mal de passereaux : 1 traquet motteux, 1 couple de Bruant ortolan qui doit remplacer le Bruant cendrillard à cette altitude, au moins 4 Alouettes lulu, 2 Pie-grièches écorcheurs, des linottes, chardonnerets, mésanges noires. La rapide recherche de rapaces au dessus des sommets fréquentés par les grands corbeaux n'a rien donné. Le site semble néanmoins intéressant et mériterait d'y consacrer davantage de temps. Il doit être magnifique au printemps lorsque les pelouses sont couvertes de fleurs. Il est d'ailleurs assez prisé de certains Tours operators Anglais qui y organisent des séjours au printemps

(juin) axés sur les papillons (la vedette locale semble être le Sablé turquoise (*Polyommatus (Agrodiaetus) iphigenia*), Chelmos Blue en Anglais) et les fleurs.



Plateau au niveau du parking de la station de ski



Montagnes et forêt du nord du Péloponnèse à partir de la route à l'est de Kalavrita



Alignements de ruches le long de la route d'accès à la station de Kalavrita

Liste commentée des espèces observées

Oiseaux

PODICIPEDIDAE

1. Grèbe castagneux - Little Grebe *Tachybaptus ruficollis* : Noté sur la lagune de Prokopos.

PHALACROCORACIDAE

2. Grand Cormoran – Great Cormorant *Phalacrocorax carbo* : Noté sur la lagune de Prokopos.

PELICANIDAE

3. Pélican frisé – Dalmatian Pelican *Pelecanus crispus* : le 24 sur la lagune de Kotychi, 17 le matin dont 16 posés sur l'îlot sud et 19 l'après-midi, également posés sur l'îlot puis en vol et en pêche sur la lagune.

ARDEIDAE

4. Crabier chevelu - Squacco Heron *Ardeola ralloides* : 4 le 22/8 depuis l'observatoire de la lagune de Prokopos.

5. Aigrette garzette - Little Egret *Egretta garzetta* : Notée aux lagunes de Prokopos et de Kotychi.

6. Héron cendré - Grey Heron *Ardea cinerea* : Noté aux lagunes de Prokopos et de Kotychi.

7. Grande Aigrette - Great [White] Egret *Ardea alba* : Notée sur la lagune de Prokopos.

PHOENICOPTERIDAE

8. Flamant rose - Greater Flamingo *Phoenicopterus roseus* : Plus de 150 le 22 sur la lagune de Prokopos, non comptés les autres jours.

ANATIDAE

9. Canard colvert - Mallard *Anas platyrhynchos* : Noté sur la lagune de Prokopos (2 seulement le 25/8).

10. Sarcelle d'été - Garganey *Anas querquedula* : Notée sur la lagune de Prokopos (1 seulement le 25/8).

ACCIPITRIDAE

11. Circaète Jean-le-Blanc - Short-toed Eagle *Circaetus gallicus* : 1 le 25/8 au monastère de Mega Siléo le 25 et 1 en chasse au dessus des collines de Mavra Vouna le 26.

12. Busard des roseaux - [Western] Marsh Harrier *Circus aeruginosus* : 1 ou 2 au dessus de la lagune de Prokopos le 22 et lors des autres passages.

13. Buse variable - Common Buzzard *Buteo buteo* : 1 le 24 à la lagune de Kotychi, 1 le 26 en chasse au dessus des collines de Mavra Vouna.

FALCONIDAE

14. Faucon crécerelle - Kestrel *Falco tinnunculus* : 1 le 24 à la lagune de Kotychi, 1 le 26 en chasse au dessus des collines de Mavra Vouna.

RALLIDAE

15. Râle d'eau - Water Rail *Rallus aquaticus* : Entendu à la lagune de Prokopos le 22.

16. Foulque macroule - Eurasian/Common Coot *Fulica atra* : Notée sur la lagune de Prokopos.

RECURVIROSTRIDAE

17. Échasse blanche - Black-winged Stilt *Himantopus himantopus* : 1 seule le 22 sur la lagune de Prokopos.

GLAREOLIDAE

18. Glaréole à collier - Collared Pratincole *Glareola pratincola* : 13 posées le long de la piste conduisant au village de la lagune de Kotychi le 24.

**CHARADRIIDAE**

19. Petit Gravelot - Little Ringed Plover *Charadrius dubius* : 1 à la lagune de Kotychi le 24.

SCOLOPACIDAE

20. Chevalier gambette - Common Redshank *Tringa totanus* : Noté aux lagunes de Prokopos et de Kotychi.

21. Chevalier aboyeur - Common Greenshank *Tringa nebularia* : Noté aux lagunes de Prokopos (plusieurs le 22) et de Kotychi (1 le 24).

22. Chevalier guignette - Common Sandpiper *Actitis hypoleucos* : Noté à la lagune de Prokopos.

LARIDAE

23. Mouette rieuse - Black-headed Gull *Larus ridibundus* : Notée à la lagune de Prokopos.

24. Goéland pontique - Caspian Gull *Larus cachinnans* : Noté à la lagune de Prokopos.

STERNIDAE

25. Sterne pierregarin - Common Tern *Sterna hirundo* : 1 le 22 à la lagune de Prokopos.

COLUMBIDAE

26. Tourterelle turque - Eurasian Collared Dove *Streptopelia decaocto* : Notée dans les villages dont Kalogria beach.

STRIGIDAE

27. Grand Duc d'Europe - Eurasian Eagle Owl *Bubo bubo* : 2 jeunes volants entendus puis vus sur les gros blocs au pied des falaises de Mavra Vouva le matin du 22. A nouveau entendus le soir du 24 dans le même secteur.

28. Chevêche d'Athéna - Little Owl *Athene noctua* : 1 chanteur entendu à sortie du village de Kalogria beach à l'aube du 22. 2 autres individus vus un peu plus tard dans les gros blocs sous les falaises de Mavra Vouva.

CAPRIMULGIDAE

29. Engoulevent d'Europe - European Nightjar *Caprimulgus europaeus* : 1 chanteur entendu à sortie du village de Kalogria beach à l'aube du 22.

ALCEDINIDAE

30. Martin-pêcheur d'Europe - Common Kingfisher *Alcedo atthis* : Noté à plusieurs reprises à la lagune de Prokopos et entendu sur le petit canal au bord du bungalow.

MEROPIDAE

31. Guêpier d'Europe - European Bee-eater *Merops apiaster* : 5 passent en vol au dessus de l'hôtel le 25.

ALAUDIDAE

32. Cochevis huppé - Crested Lark *Galerida cristata* : Plus de 8 le 24 à la lagune de Kotychi.

33. Alouette lulu - Woodlark *Lullula arborea* : Au moins 4 le 25 sur le plateau de la station de Kalavistra.

HIRUNDINIDAE

34. Hirondelle de rivage - Sand Martin / Bank Swallow *Riparia riparia* : Notée à la lagune de Kotychi.

35. Hirondelle de rochers - Crag Martin *Ptyonoprogne rupestris* : Notée dans les falaises du monastère de Mega sipéo le 25.

36. Hirondelle rustique - Barn Swallow *Hirundo rustica* : Notée entre autre sur les fils de l'entrée du village de Kalogria le 22 avec des hirondelles rousselines et de fenêtre.

37. Hirondelle de fenêtre - [Common] House Martin *Delichon urbicum* : Notée entre autre sur les fils de l'entrée du village de Kalogria le 22 avec des hirondelles rustiques et rousselines.

38. Hirondelle rousseline – Red-rumped Swallow *Cecropis daurica* : Une dizaine posée sur les fils de l'entrée du village de Kalogria le 22 avec des hirondelles rustiques et de fenêtre.



MOTACILLIDAE

39. Bergeronnette des Balkans - Yellow Wagtail *Motacilla flava feldegg* : Un beau mâle le 24 à la lagune de Kotychi.

40. Pipit rousseline – Tawny pipit *Anthus campestris* : 4 le 26 dans la zone ouverte à la sortie du village d'Araxos.

TURDIDAE

41. Traquet motteux- Northern Wheatear *Oenanthe oenanthe* : 1 M le 25 sur le plateau de la station de Kalavistra et un autre le 26 dans la zone ouverte à la sortie du village d'Araxos

42. Traquet oreillard - Black-eared Wheatear *Oenanthe hispanica* : Au moins 4 le 26 dans la zone ouverte et les buissons isolés à la sortie du village d'Araxos.

43. Monticole bleu - Blue Rock Thrush *Monticola solitarius* : Au moins 1 le matin et le soir du 22 aux falaises de Mavra Vouna.

SYLVIIDAE

44. Bouscarle de Cetti - Cetti's Warbler *Cettia cetti* : 1 à la lagune de Kotychi le 24.

45. Phragmite des joncs - Sedge Warbler *Acrocephalus schoenobaenus* : 1 à la lagune de Kotychi le 24.

46. Rousserolle effarvate - [Eurasian] Reed Warbler *Acrocephalus scirpaceus* : Notée dans la roselière de Prokopos.

47. Fauvette mélanocéphale - Sardinian Warbler *Sylvia melanocephala* : Au moins une dans les buissons au pied des falaises de Mavra Vouna le matin du 22 et quelques unes dans les buissons des collines de Mavra Vouna peut-être avec d'autres fauvettes.

48. Roitelet triple bandeau - Firecrest *Regulus ignicapillus* : Noté dans le village de Kalogria.

PARIDAE

49. Gobe-mouche gris – Spotted Flycatcher *Muscicapa striata* : 1 dans les buissons des pentes dominant la plage Gianiskari de le 26.

PARIDAE

50. Mésange charbonnière - Great Tit *Parus major* : Notée dans les boisements de l'hôtel.

51. Mésange noire - Coal Tit *Periparus ater* : Notée dans les boisements de la station de Kalavrita.

REMIZIDAE

52. Rémiz penduline- Eurasian Penduline Tit *Remiz pendulinus* : Une bande d'une dizaine de jeunes oiseaux le 24 à la lagune de Kotychi.

SITTIDAE

53. Sittelle de Neumayer – Western Rock Nuthatch *Sitta neumayer* : Très commune dans les falaises et collines de Mavra Vouna. Se repère très facilement à ses cris caractéristiques. Bouge beaucoup.

LANIIDAE

54. Pie-grièche écorcheur – Red-backed Shrike *Lanius collurio* : 1 le 22 sur les rives de la lagune de Kotychi, 1 M dans les buissons le long de la piste menant à la plage de Gianiskari le 26, au moins 2 sur le plateau de Kalavistra le 25, 2 autres dans les arbustes de Mavra Vouna le 27.

55. Pie-grièche à poitrine rose – Lesser Grey Shrike *Lanius minor* : 1 jeune sur un arbuste isolé au bord de la piste dans la zone ouverte à la sortie d'Araxos le 26.



56. Pie-grièche à tête rousse - Woodchat Shrike *Lanius senator* : 1 Ad et 1 J le 23 au bord de l'aéroport de Kalogria, au moins 1 dans les buissons le long de la piste menant à la plage de Gianiskari le 26, 2 autres dans les arbustes de Mavra Vouna le 27.

CORVIDAE

57. Geai des chênes - Eurasian Jay *Garrulus glandarius* : Noté dans le village de Kalogria, dans les boisements de Mavra Vouna et à la sortie du village de Kalavrita.

58. Pie bavarde - Eurasian Magpie *Pica pica* : Notée entre autre à la sortie du village de Kalavrita. Pas très commune.

59. Choucas des tours - Western Jackdaw *Corvus monedula* : Une petite colonie dans les falaises de Mavra Vouna.

60. Corneille mantelée - Hooded Crow *Corvus cornix* : Seulement 2 individus le 23 dans le site antique d'Olympie.

61. Grand corbeau - Common Raven *Corvus corax* : Noté à la station de Kalavistra le 25.

PASSERIDAE

62. Moineau domestique - House Sparrow *Passer domesticus* : Noté dans les villages. Des groupes de plusieurs centaines dans les zones cultivées autour de la lagune de Kotychi.

63. Moineau domestique x Moineau espagnol . Noté parmi les moineaux domestiques dans le village de Kalogria beach. Pas réussi à trouver des individus purs mais l'espèce est citée dans la liste des oiseaux du parc.

FRINGILLIDAE

64. Pinson des arbres - Common Chaffinch *Fringilla coelebs* : Notée dans les boisements de l'hôtel.

65. Chardonneret élégant - European Goldfinch *Carduelis carduelis* : Noté dans le village de Kalogria et à Kalavistra.

66. Linotte mélodieuse – Linnet *Carduelis cannabina* : Noté uniquement à Kalavistra.

EMBERIZIDAE

67. Bruant proyer - Corn Bunting *Miliaria calandra* : Plusieurs chanteurs au sud de la lagune de Kotychi le 24.

68. Bruant zizi – Cirl Bunting *Emberiza cirlus* : 1 M chante dans les pins parasols depuis l'observatoire de Prokopos le 25.

69. Bruant ortolan– Ortolan Bunting *Emberiza hortulana* : 1 couple le 25 sur le plateau de Kalavistra.

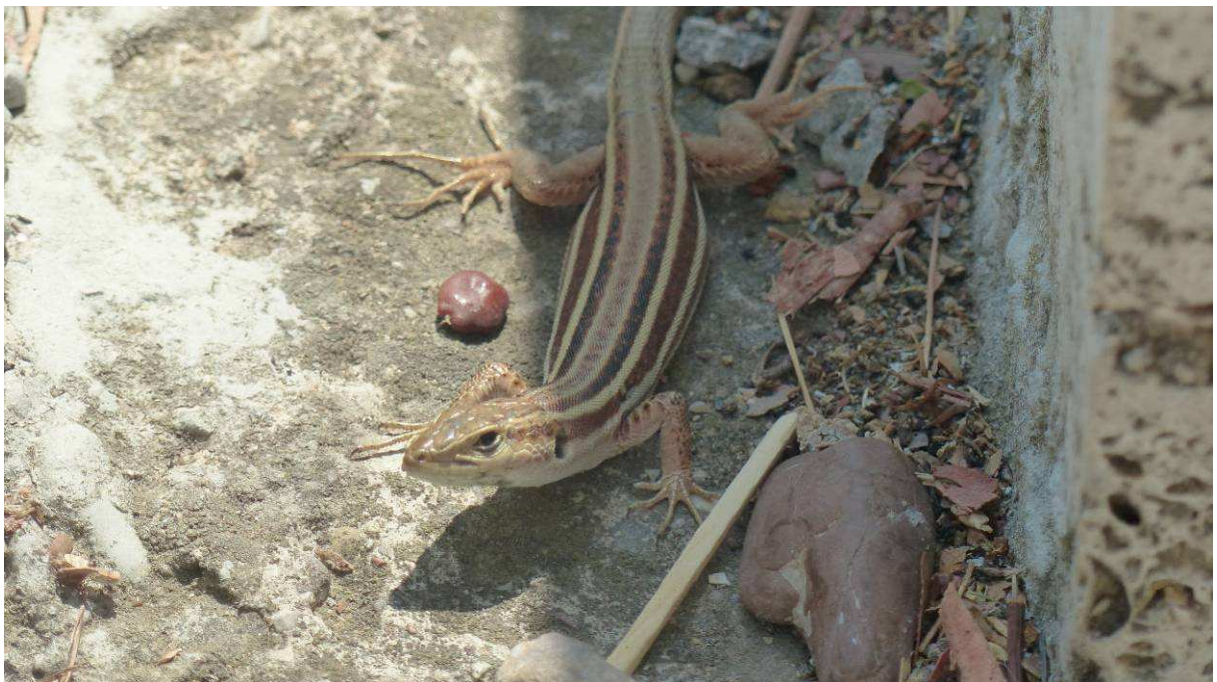
70. Bruant cendrillard– Cretzschmar's Bunting *Emberiza caesia* : 1 probable vu par Emmanuelle le 27 sur les collines de Mvara Vouna depuis la plage de Kalogria.

MAMMIFERES**CARNIVORES**

1. **Chacal doré** – Golden Jackal *Canis aureus* : Un individu jappe à plusieurs reprises en face de nous sur les hauteurs de Mavra Vouna le 27 sans réussir à le voir. Le 28 à 4h00, Emmanuelle aperçoit brièvement un individu traversant de nuit devant le minibus juste à la sortie de Kalogria.

REPTILES

1. **Lézard vert des Balkans**– Balkan green lizard *Lacerta trilineata* : 1 individu, fort heureusement jeune car la distinction des adultes avec le Lézard vert oriental n'est pas aisée, le long d'un mur du parking du site antique d'Olympie le 23.



2. **Lézard taurique**– Balkan wall lizard *Podarcis tauricus* : 1 traverse une piste dans le secteur des salines de Leheina le 24.

