

# Compte-rendu Ornithologique Majorque (Iles Baléares) 28 juin au 5 juillet 2018

Emmanuelle et Bruno VEILLET  
554 chemin de Prenay 38250 Lans en Vercors - France



*Formentor : Cala Figuera  
Serra de Tramuntana  
Cap des Pinar : Sentier de Penya Roya*

*Serra de Tramuntana : Réservoir de Cúber  
Cala Sant Vincent  
Cap des Pinar : San Pere et baie de Pollença*

**Préambule :**

Ce séjour ayant été effectué dans un cadre familial, l'ornithologie n'était pas l'activité unique même si une part significative lui a été accordée. Il n'a donc pas été possible de prospecter tous les sites recommandés et certains comme la vallée de Boquer, la tour d'Albercutx, les montagnes d'Ariant ou encore Mortitx n'ont pu être visités faute de temps. Considérant la période très tardive (fin juin-début juillet) et la forte chaleur (plus ou moins 30° tous les jours) nous n'étions pas certains que notre liste d'espèces serait vraiment conséquente et que nous pourrions observer les spécialités de l'île. Finalement, nous avons été agréablement surpris car à l'exception de la **fauvette de Moltoni** non trouvée au réservoir de Cúber et le **balbuzard pêcheur** (il semblerait que 2018 soit une très mauvaise année de reproduction pour cette espèce selon un ornitho local qui nous a dit que de nombreuses aires étaient vides) nous avons vu à peu près tout ce que nous nous attendions à voir. Les espèces migratrices (limicoles principalement) ont bien évidemment fait défaut et les passereaux paludicoles et les fauvettes étaient plutôt silencieux mais nous avons cependant pu voir dans d'excellentes conditions la **foulque caronculée**, la **fauvette des Baléares** et de nombreux **faucos d'Eléonore**.

Bien que très touristique, Majorque possède de nombreux espaces protégés. Les zones humides facilement accessibles et très proches des stations balnéaires disposent de nombreux observatoires (comme partout en Espagne d'ailleurs), les caps de Formentor et de Les Pinar et les paysages de la Serra de Tramuntana sont grandioses. Bien sûr, il y a du monde à peu près partout en cette saison touristique même si elle ne battait pas encore son plein. Au printemps, pendant la migration, ou en septembre lors de l'élevage des jeunes faucos d'Eléonore, cette destination doit être encore plus agréable.

**Hébergement :**

Nous avons cherché un hébergement familial pour 6 personnes suffisamment à l'écart des grandes stations balnéaires de Can Picafort, Alcúdia ou Port de Pollença. Notre choix s'est porté sur la résidence agrotouristique de **Sa Talaia Blanca** située à quelques km de Can Picafort (<https://www.satalaiablanca.com/>). Cet hébergement de standing comprend plusieurs appartements pouvant accueillir une trentaine de personnes au total, avec une petite piscine. Nous avons été ravis de ce choix : résidence très calme, aménagements extérieurs et appartement très confortables avec 2 immenses terrasses, accueil très sympathique, accès facile (avec une voiture) aux différents centres d'intérêts de cette partie de l'île (10 mn pour l'entrée du Parc de S'Albufera, idem pour l'entrée de Son Real, une vingtaine pour la réserve de S'Albuferata).

Depuis les terrasses de notre appartement nous avons pu faire de nombreuses observations : chant tous les soirs des **œdicnèmes criards**, des **engoulevants d'Europe** et des **petits-ducs scops** et observations tous les soirs d'un couples de **hiboux moyen-ducs** nichant probablement dans les palmiers et faisant régulièrement le tour de l'appartement, **huppe**, **milan royal**, probable **faucon d'Eléonore**, **faucon crécerelle**, **garde-bœufs**, **gobemouche gris des Baléares**, **fauvette mélanocéphale**, **lièvre ibérique** ...

**Location de voiture**

Nous avons été attentif à choisir un loueur ayant de bons avis sur les forums de voyage et avons finalement loué une Opel Corsa et une Renault Clio à **Hiper rent a car** (<https://www.hiperrentacar.com/fr/>). Tarif concurrentiel, réservation facile sur internet, assurance complémentaire rassurante, véhicules en bon état. Ce loueur n'a pas de bureau dans l'aéroport. Une navette (jaune) sur le parking devant l'aéroport vous amène en quelques minutes aux bureaux (et vous ramène rapidement à l'aéroport au retour). La récupération et le retour du véhicule ont été très rapides. Nous recommandons cette compagnie.

**Bibliographie :**

- **Aus de Mallorca**, Rebassa, Marchado, Torrens et Oriola (2018), Birding and nature Majorca Atlas ornitho très récent des oiseaux de Majorque (en Catalan et Espagnol. La langue courante parlée et écrite à Majorque est une variante du Catalan, très facile à comprendre à la lecture même si l'on n'est pas hispanophone). 24 €
- **Majorque, le tour de l'île** (Guide+carte), Triangle Books. Petit guide touristique richement illustré que l'on trouve partout sur place (18 €) dans toutes les langues et plutôt bien fait avec la présentation des villages, des criques, des plages, des paysages d'intérieurs et des espaces protégées + une carte topographique et des routes au 1 : 173 000

**Sites web:**

- <https://www.mallorcabirdwatching.com/> Excellent site sur l'ornithologie à Majorque avec description détaillée des principaux secteurs à ne pas manquer.
- <http://www.birdingmallorca.es/en/index.html>. Documents (livres, cartes,...) sur l'ornithologie à Majorque. A noter que l'on peut facilement acheter ces ouvrages (et d'autres sur la nature de Majorque) sur place, par exemple au centres d'accueil de S'Albufera, de Son Real ou du monastère de Lluc.
- <http://en.balearsnatura.com/> Site sur les espaces protégées des Baléares

## Programme

### Mercredi 28 juin 2018

*Ciel légèrement voilé à l'arrivée à Palma de Majorque. Chaud. Peu de vent.*

Vol Lyon-Palma de Majorque avec Easy Jet. L'avion part avec 40 mn de retard en raison du délai d'attente au contrôle douanier à Lyon (1 seul douanier pour des centaines de passagers de plusieurs vols en attente !!)

Récupération des véhicules de location et trajet Palma de Majorque - Can Picafort

Installation à Sa Talaia Blanca et courses

### Jeudi 29 juin 2018

*Ciel légèrement voilé le matin. Le vent se lève dans l'après-midi*

**Parc naturel de S'Albufera** le matin de 8h00 à 12h30

Détente l'après-midi

### Vendredi 30 juin 2018

*Beau et chaud. Le vent se lève à 9h00*

**Réserve de S'Albuferata** le matin (secteurs de *Can Cuarassa* puis *Sa Barcassa*)

Petit tour au **Cap des Pinar** (*Ermita de la Victoria*) en fin d'après-midi.

Soirée à **Pollença**

### Dimanche 1er juillet 2018

*Ciel légèrement voilé le matin. Vent faible*

Randonnée au **Cap des Pinar** le matin (sommets de *Talaia d'Alcúdia* puis de *Penya Rotja*)

Balade à **Pollença** en fin d'après-midi et visite éclair de la petite **réserve de la Gola à Port de Pollença**.

Passage à la **réserve de S'Albuferata** sur le retour en soirée.

### Dimanche 2 juillet 2018

*Très beau et très chaud. Vent faible*

Journée dans la **Serra de Tramuntana** : **Réservoir de Cúber**, **Sanctuaire de Lluç** et **crique de Sa Calobra**

### Lundi 3 juillet 2018

*Très beau et très chaud. Vent faible*

Balade à **Son Real** en matinée

**Péninsule de Formentor** (**Cala Figuera**, **Phare de Formentor** et **Mirador des Colomer**) en milieu d'après-midi et soirée

### Mardi 4 juillet 2018

*Légèrement voilé le matin, chaud. Vent faible*

Randonnée en Kayak de mer puis tour en bateau le matin à **Cala Sant Vincent**.

Détente l'après-midi

### Mercredi 5 juillet 2018

*Beau et chaud à Majorque. Couvert en arrivant à Lyon*

Vol retour pour Lyon à 13h05. L'avion part légèrement en retard suite au refus d'embarquement de 3 passagers français en retard qui ont forcé les barrières et qui sont évacués par la police après avoir largement insulté le personnel de l'avion.



## Principaux sites visités

### Les zones humides du nord est de Majorque

#### 1) Parc naturel de S'Albufera de Majorque

Site web : [http://en.balearsnatura.com/parque\\_natural/parc-natural-de-salbufera-de-mallorca/](http://en.balearsnatura.com/parque_natural/parc-natural-de-salbufera-de-mallorca/)

Situé entre Alcúdia et Can Picafort, le Parc naturel de S'Albufera a été déclaré en 1988 et est également classé en zone humide d'importance internationale au titre de la convention de Ramsar et ZPS et SIC du réseau natura 2000. Avec 1 648 ha, c'est la plus grande zone humide de Majorque. Ses habitats comprennent de vastes étendues de roseaux, marisques et massettes, parcourues par de nombreux canaux, des lagunes saumâtres à joncs et salicornes, des boisements de peuplier blanc, orme et tamaris ainsi que des formations dunaires sur le littoral.

Importante zone d'hivernage et de stationnement migratoire, c'est l'un des hot spots ornithologiques de Majorque. On y dénombre 64 espèces nicheuses parmi lesquelles 3 sont issues de réintroductions effectuées avec succès dans le Parc : la Nette rousse dans les années 90, la Talève sultane à partir de 1991 et la Foulque caronculée en 2004. La réintroduction de l'Erimature à tête blanche en 1993 a en revanche échoué. 36 oiseaux d'environ un an, provenant du centre d'élevage de Doñana, ont été libérés le 31 mars 1993, mais sans études écologiques préalables ni plan de suivi. Huit oiseaux seulement étaient encore présents dans le secteur neuf mois plus tard. En février 1995, 18 oiseaux supplémentaires ont été relâchés avec cette fois des compléments d'alimentation. Un couple s'est reproduit en 1996, 1998 et 1999 sans que les jeunes ne soient parvenus à l'âge adulte. Certains forums mentionnent encore quelques observations et reproductions dans les années 2004-2005 et les dernières observations d'un mâle en 2006 mais l'espèce ne s'est manifestement pas établie. Si elle apparaît encore sur quelques panneaux d'information du Parc, elle n'est en revanche plus mentionnée dans aucun guide ni compte-rendu.

L'accès principal se fait à partir de la piste qui longe le *Gran Canal* et qui part de la route côtière à la sortie d'Alcúdia. On peut se garer sur un petit parking rapidement plein ou sur les stationnements plus dans l'agglomération touristique. Malheureusement, les grilles d'accès n'ouvrent qu'à partir de 9h00 jusqu'à 18h00. On peut, paraît-il, demander au centre d'accueil situé 1km après l'entrée, une autorisation pour rester dans le Parc jusqu'à 21h. Au centre d'accueil, on pourra retirer un plan des itinéraires et des observatoires, consulter et acheter des ouvrages naturalistes ainsi que visiter des expositions photos. La circulation en vélo est autorisée et ceux en disposant auront tout intérêt à les prendre car les parcours pour accéder à certains observatoires (comme ceux d'*Es Colombars*, d'*Amarador* ou de *Ses Puntes*) sont assez longs. Pas moins de 16 observatoires ou plateformes sont indiqués sur le plan du Parc, une grande majorité se trouvant néanmoins le long de l'itinéraire d'accès et à toute proximité du centre d'accueil.

Le petit pont traversant le *Gran canal* (*Puente de sa Roca*) nous a semblé être un lieu stratégique (**talèves** faciles à observer, **sarcelle marbrée**), alors que les petits canaux autour du centre d'accueil semblent les plus favorables pour la **foulque caronculée**.

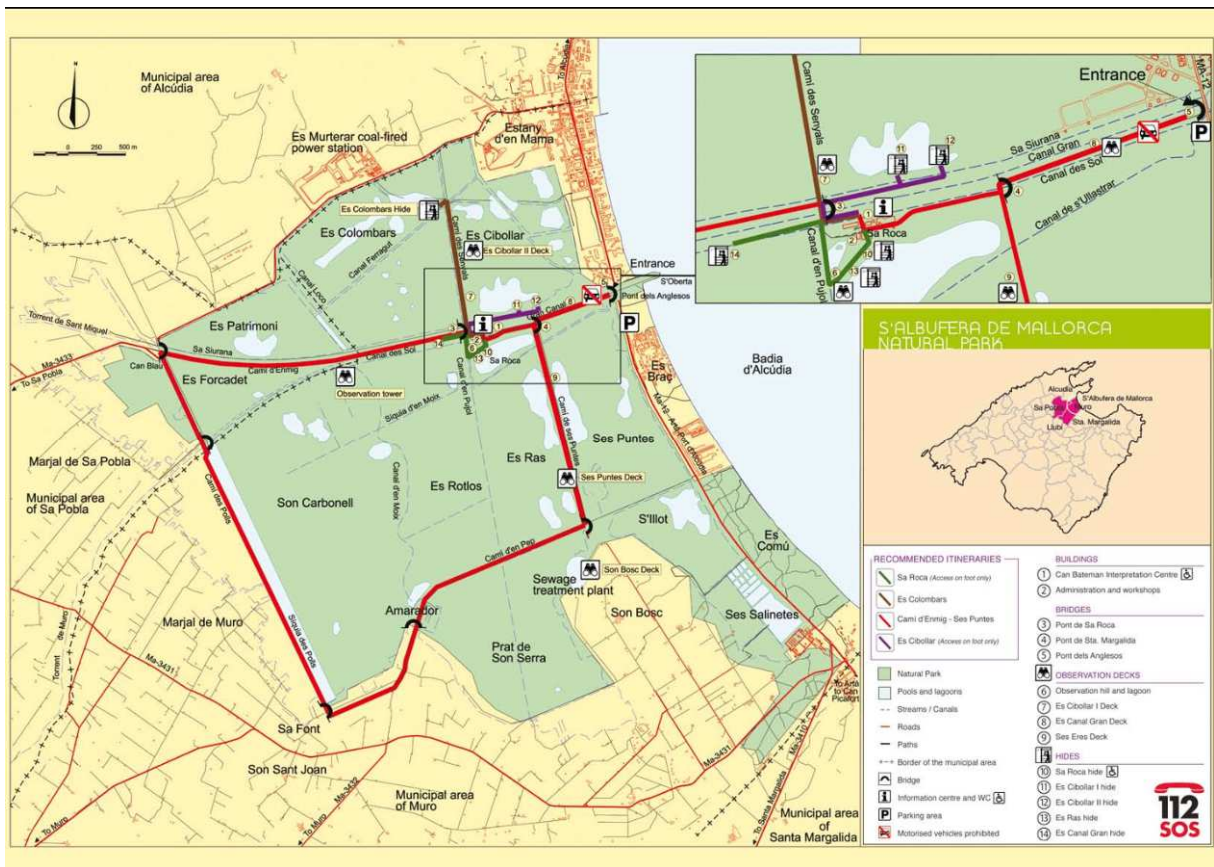
Nous avons visité le Parc la matinée du 29/6 de 9h00 à 12h30. En ce début d'été beaucoup de plans d'eau étaient déjà à sec ou en voie d'assèchement. A partir de 10 h, la fréquentation est assez importante autour du centre d'accueil, quelques ornithos, mais aussi et surtout beaucoup de touristes en balades. A noter la quasi absence de moustiques (comme dans toutes les autres zones humides visitées) le jour de notre visite.

**Grèbe castagneux** (nombreux), **grèbe huppé** (1 adulte avec 1 jeune puis une autre adulte plus loin), **grand cormoran** (1 immature posé le long du *Gran Canal* en amont du pont de la route côtière), **cormoran (huppé) de Desmaret** (2 sur la jetée à l'embouchure du *Gran canal*), **blongios nain** (1 mâle en vol), **bihoreau gris** (commun, colonie), **héron garde-bœufs** (colonie), **aigrette garzette** (colonie), **héron cendré** (quelques uns), **héron pourpré** (commun dont 11 se nourrissant dans la lagune d'*Es Colombars*), **ibis falcinelle** (au moins 2 transportant des branches), **tadorne de Belon** (1 en vol), **canard chipeau**, **canard colvert**, **sarcelle marbrée** (1 adulte posé sur un piquet depuis le *Puente de San Roca*), **busard des roseaux** (2 ou 3 individus), **râle d'eau** (1 adulte), **gallinule poule d'eau**, **talève sultane** (au moins 5 (3 adultes et 2 poussins) depuis le *Puente de San Roca*, une autre plus loin à la lagune d'*Es Colombars*), **foulque macroule** (plusieurs dizaines), **foulque caronculée** (1 couple (dont 1 un avec un collier blanc marqué 1NA) nourrit 3 jeunes) juste après le *Monticulo de observation y laguna* (numéro 6 sur le plan)), **échasse blanche** (plusieurs dizaines), **avocette élégante** (au moins 5 adultes et 2 poussins sur la lagune à l'est du *Cami de ses Puntes*), **petit gravelot** (1 couple et 2 poussins à la lagune d'*Es Colombars*), **gravelot à collier interrompu** (au moins 5 (3 ad+ 2 poussins) à la lagune d'*Es Colombars*), **mouette rieuse** (seulement 3 en vol), **goéland leucopnée**, (quelques uns), **sterne pierregarin** (3 à l'embouchure du *Gran canal* et 1 ou 2 plus à l'intérieur du Parc), **pigeon ramier**, **tourterelle turque**,

**tourterelle des bois (2 en vol), martinet noir, merle noir, bouscarle de Cetti , cisticole des joncs, rousserolle turdoïde** (seulement 2 chanteurs. La lusciniolle à moustaches et la rousserolle effarvatte également nicheuses assez abondantes dans le Parc n'ont pu être repérées), **fauvette mélanocéphale, gobemouche gris, moineau domestique, serin cini, verdier d'Europe, chardonneret élégant, linotte mélodieuse.**



Lagune d'Es Colombars depuis l'observatoire



## 2) Réserve naturelle de S'Albufereta

Site web : [http://en.balearsnatura.com/parque\\_natural/reserva-natural-de-salbufereta/](http://en.balearsnatura.com/parque_natural/reserva-natural-de-salbufereta/)

Avec le Parc naturel de S'Albufera et les salines de Salobar de Campos (situées au Sud de l'île, non visitées), la réserve de S'Albufereta est l'une des principales zones humides de Majorque. Ce marais littoral situé à l'intérieur de la Baie de Pollença borde la côte sur 5 km entre Port de Pollença et Alcúdia. Il possède deux lagunes intérieures, des canaux naturels et artificiels avec une sortie naturelle vers la mer, des petits bosquets de pins et le plus grand boisement de tamaris de Majorque. La zone a été incluse dans la liste des zones humides d'importance internationale (Convention de RAMSAR), cataloguée comme Zone de Protection Spéciale pour les Oiseaux et classée en réserve naturelle en 2001 (211 ha de réserve + 290 ha de zone périphérique). Comme ailleurs, on trouve de nombreux observatoires et plateformes facilitant les observations ornithologiques.

2 secteurs sont plus particulièrement aménagés :

1) Au sud de la réserve (sortie nord d'Alcúdia), un petit itinéraire pédestre accessible depuis la plage et la route côtière permet d'accéder rapidement, d'une part à une imposante plateforme donnant sur *l'Estany Gran* et *l'Estany Petit* (meilleures heures de lumière le matin) et, d'autre part, après avoir longé un petit boisement de pins, à un observatoire tout neuf (2018) donnant sur la lagune de *Sa Barcassa* et ses îlots aménagés.

Des passages le matin du 30/6 et en fin d'après midi le 1/7 ont donné : **grèbe castagneux**, **bihoreau gris** (un en vol), **héron garde-bœufs**, **aigrette garzette**, **héron cendré**, **héron pourpré**, **tadorne de Belon** (3 en vol), **canard chipeau**, **canard colvert**, **nette rousse** (une femelle et 2 jeunes depuis la plateforme), **busard des roseaux**, **râle d'eau** (au moins 3 (1 Ad + 2 Imm)), **gallinule poule d'eau**, **talève sultane** (au moins 4 le 30/6 et 2 le 1/7), **foulque macroule**, **échasse blanche** (nicheuse sur les îlots devant l'observatoire de *Sa Barcassa*), **œdicnème criard** (belle observation en fin d'après midi du 1/7 de 2 individus posés sur les îlots devant la cabane d'observation de *Sa Barcassa* avec de nombreuses interactions avec les échasses), **gravelot à collier interrompu** (au moins 3 couples sur les îlots + 2 poussins), **mouette rieuse** (quelques unes), **goéland leucophée**, **sterne pierregarin** (1 en vol au dessus des étang et 2 adultes dont 1 couvant et un jeune volant sur les îlots de *Sa Barcassa*), **pigeon ramier**, **tourterelle turque**, **martinet noir**, **huppe fasciée** (1), **hirondelle rustique** (une dizaine au dessus de des étangs, les seules du séjour), **cisticole des joncs**, **fauvette mélanocéphale**, **gobemouche gris**, **pie-grièche à tête rousse** (2 *badius* le 1/7 sur une haie en lisière d'une parcelle agricole fauchée devant la plateforme), **moineau domestique**, **chardonneret élégant**, **linotte mélodieuse**, **beccroisé des sapins** (quelques uns dans le petit bois de pins), **bruant proyer** (nombreux dans les friches agricoles). Nous n'avons vu ni **faucon d'Eléonore** ni **balbuzard** qui chasseraient régulièrement sur le site en soirée.

1 **lièvre ibérique** dans le petit bois de pins.



Vue sur les Estany depuis la plateforme

2) Plus au nord, à la sortie de Port de Pollença, un petit sentier permet d'accéder à deux petits pièces d'eau disposant chacune d'un observatoire dans le secteur de *Can Cuarassa*. On se gare a proximité du restaurant du même nom le long de la route côtière de Port de Pollença à Alcúdia. C'est un spot réputé pendant les migrations et sur lequel les faucons d'Éléonore chasseraient régulièrement le soir en juin. Le site s'est cependant avéré assez décevant lors de notre passage matinal le 30/6.

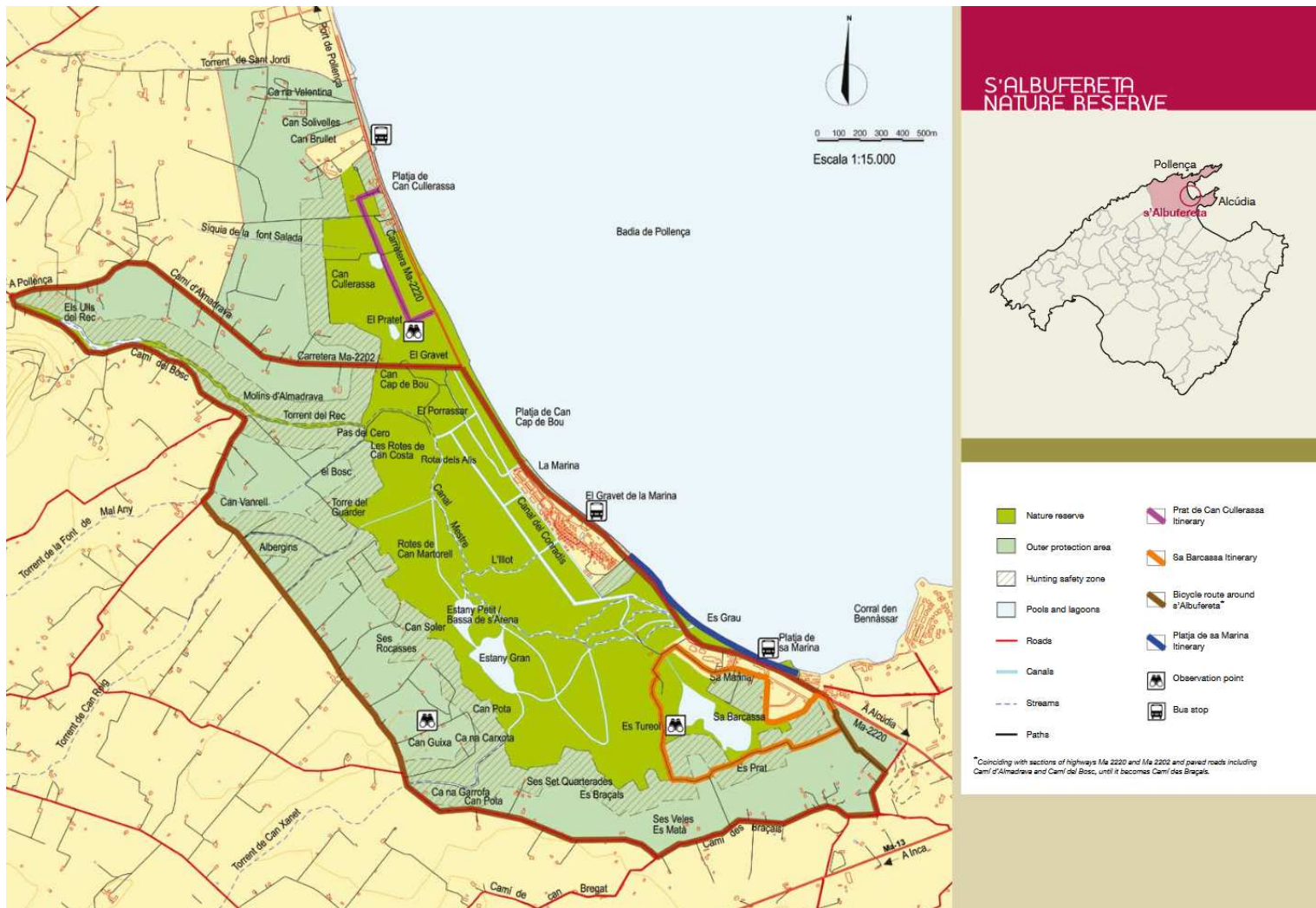
Au premier observatoire nous n'avons noté qu'une **échasse**, une famille de **foulque macroule**, 1 **petit gravelot** et 2 **chevaliers cullancs**. Au second, toujours quelques **foulques**, 1 **bihoreau** et 1 **héron pourpré** en vol, quelques **canards colverts**. Le long du chemin, **fauvette mélanocéphale**, **bouscarle**, **cisticole**, **linotte**, **verdier**, **chardonneret**, **moineau domestique** et le seul chant (tardif) de **rossignol** du séjour.



*Pièce d'eau de Can Cuarassa*



*Vue de l'observatoire de Sa Barçassa*





### 3) Réserve naturelle de La Gola

Cette microréserve de quelques hectares seulement située au cœur de Port de Pollença peut-être une destination de courte balade matinale pour ceux logeant dans un hôtel au cœur de Port de Pollença mais son intérêt reste limité par rapport aux 2 précédentes grandes zones humides. On peut y voir pêcher parfois le **balbuzard** ainsi que des **goélands d'Audouin** et le site est attractif pour les passereaux en période de migrations. Nous y avons fait un passage éclair en fin d'après midi le 1/7 et n'y avons vu que quelques **canards colverts**, une **aigrette garzette**, une **gallinule poule d'eau** et nos seules **hirondelles de fenêtre** du séjour.

Liste des observations régulièrement mise à jour ici : <https://www.ctolagola.com/birdlist-listado-de-aves-llistat-d-aus/>

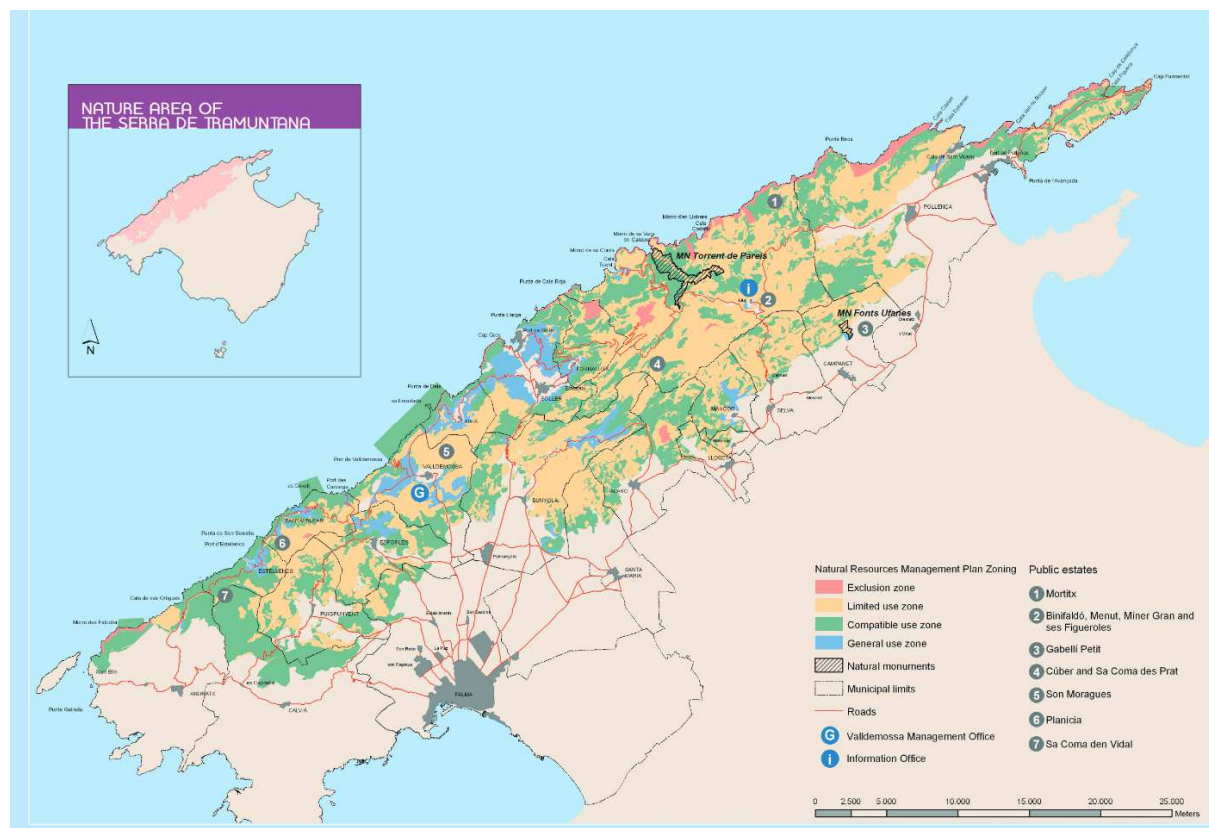
### Parc naturel de La Serra de Tramuntana

Site web : [http://en.balearsnatura.com/parque\\_natural/paraje-natural-de-la-serra-de-tramuntana/](http://en.balearsnatura.com/parque_natural/paraje-natural-de-la-serra-de-tramuntana/)

S'étirant sur environ 90 km le long de côte nord de Majorque, avec une superficie de 62 403 ha et une zone marine de 1 123 ha, la Serra de Tramuntana est la plus grande zone naturelle protégée des îles Baléares. Ce massif montagneux calcaire compte plus d'une douzaine de sommets de plus de mille mètres d'altitude. La biodiversité de cet espace et la qualité de ses paysages magnifiques lui ont valu d'être classé au patrimoine mondial de l'Unesco en juin 2011 sous l'appellation « Paysage culturel de la Serra de Tramuntana » et comme parc naturel en 2007. Outre les impressionnants paysages karstiques et les montagnes plongeant dans la mer, cet espace compte de magnifiques forêts de chênes et de pins, des oliveraies, des cultures traditionnelles en terrasse façonnés par les arabes puis par les conquérants chrétiens de l'île.

Du point de vue ornithologique le Parc est réputé pour ses populations de rapaces (**vautours moines** et **fauves** nicheurs, **aigle botté**, **aigle de Bonelli** (programme de réintroduction en cours à Mortitx), **faucou d'Eléonore** et **balbuzard pêcheur** nicheurs sur la côte) et certains passereaux que l'on trouve principalement en altitude à Majorque (**fauvette de Moltoni**, **monticole de roche**, **mésange bleue**, **accenteur alpin** en hiver). Un séjour à Majorque se doit de comprendre une ou plusieurs visites de ce superbe territoire préservé.

Nous y avons consacré une journée entière le 2/7 pour visiter principalement les sites du réservoir de Cúber, du sanctuaire de Lluc, et de la crique de Sa Calobra (plus la péninsule de Formentor visitée le 3/7 )



## 1) Réservoir de Cúber

Avec le réservoir de Gorg Blau, celui de Cúber est l'une des principales réserves d'eau douce de Majorque. Construite dans les années 1970, sur une dépression de 60 ha, initialement pour produire de l'électricité, elle a été reconvertie en réservoir d'eau potable pour Palma. On y accède facilement par la route principale de la Serra de Tramuntana (MA 10) entre Pollença et Soller. Du parking qui domine la retenue, on peut facilement faire le tour du plan d'eau à pied par une piste.

Le site est considéré comme l'un des meilleurs endroits de Majorque pour les rapaces et pour la **fauvette de Moltoni** qu'il faut chercher à proximité du barrage lui-même. Nous n'avons pas trouvé cette dernière lors de notre passage 2/7 malgré une recherche attentive (il faisait déjà bien chaud à 10h30). Un ornitho Norvégien croisé en chemin nous a affirmé en avoir entendu et vu une mais comme il a confondu son chant avec celui d'une fauvette à tête noire (alors qu'ils n'ont rien à voir !!), nous avons un petit doute. Nous avons en revanche bien observé les **vautours fauves** (au moins 7) et **moines** (au moins 2+4+1+1), ainsi que l'**aigle botté** (1+1), 1 **faucon d'Eléonore** au dessus du plan d'eau (le seul de forme sombre du séjour), 2 **grands corbeaux**, **pipit rousseline** (1+1), **traquet pâtre** (1M), **bruant zizi** (1 chanteur), **monticole bleu** (1 chanteur), **fauvette à tête noire**.

En chemin, un bref arrêt au réservoir de Gorg Blau a donné un **milan royal** et 2 **faucons d'Eléonore**.

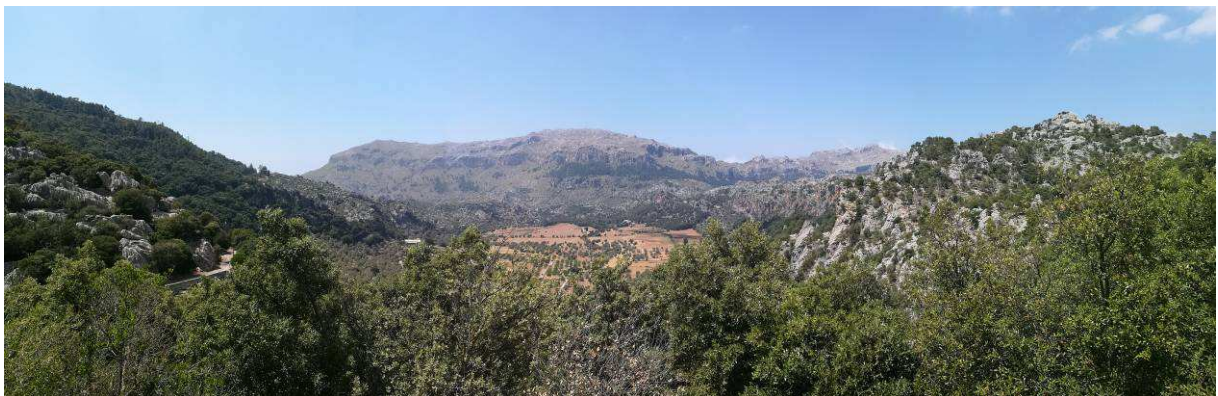


*Le réservoir de Cúber depuis le barrage*

## 2) Sanctuaire de Lluc

Le sanctuaire de Lluc est un important centre spirituel de Majorque construit au XIII<sup>ème</sup> siècle où l'on vénère la sainte patronne de l'île, la Mare de Déu de LLuc, statue de pierre gothique d'une vierge noire, retrouvée dans un bois selon la légende. L'imposant monastère, avec son musée et son jardin botanique, mérite une visite (5€ avec le parking) d'autant qu'il offre de beaux points de vues favorables aux rapaces.

Une courte pause sur un banc du « sentier des mystères » nous a ainsi permis de voir passer en plein après-midi 1 **faucon d'Eléonore**, 1+2+1 **vautours moines** et 4+3 **vautours fauves**.



*Vue depuis le sentier des mystères du sanctuaire de Lluc*

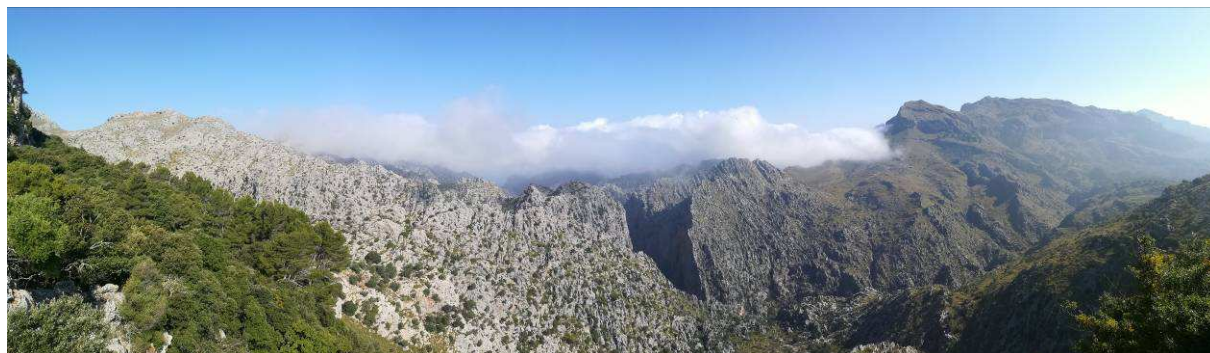
## 3) Sa Calobra

On accède à la célèbre crique de Sa Calobra par une impressionnante route de montagne qui plonge vers la mer sur 14 km de descente sinueuse et étroite. La crique en elle-même est assez spectaculaire car elle constitue

l'embouchure du torrent de Pareis (cette gorge accueille un amphibien endémique rare, l'alyte de Majorque *Alytes muletensis*. L'espèce est très menacée par la prédation de la grenouille de Pérez et de la couleuvre vipérine, introduites). Le site est néanmoins très touristique et il n'y a quasiment aucune possibilité de se garer ailleurs que dans le très cher parking payant (qui ferme par ailleurs à 19h00). Nous l'avons abordé en fin d'après midi le 2/7 quand une grande partie des baigneurs avait quittée l'étroite plage de galets. En nous délassant sur cette plage nous avons pu observer au dessus de nous 1 **aigle botté** très cantonné, un groupe d'au moins 7 **faucons d'Eléonore**, 1 **monticole bleu**, au moins 1 **martinet pâle** parmi les **martinets noirs**, des **hirondelles de rochers** et des **pigeons domestiques** (de forme biset mais non purs). Les fonds de galets de la crique et le bord des falaises plongeant dans la mer étaient particulièrement et étonnamment pauvres en poissons. Par la même route, on peut accéder à une autre crique, celle de *Cala Tuent* qui est peut-être plus sauvage.



La plage de galets de Sa Calobra. A droite l'arrivée du torrent de Pareis



Vue sur la Serra de Tramuntana depuis le mirador entre Lluç et Gorg Blau

## Les caps du nord est de Majorque

L'extrémité nord-est de Majorque comporte 2 très beaux caps qui outre leurs qualités paysagères ne sont pas inintéressants pour les oiseaux.

### 1) La Péninsule de la Victoria et le Cap des Pinar

Bien que moins impressionnant que le *Cap de Formentor*, le *Cap des Pinar*, à l'extrémité de la péninsule de la Victoria qui s'épare la baie d'Alcúdia de la baie de Pollença, n'en reste pas moins un très beau site offrant de beaux points de vue. L'extrémité du cap n'est malheureusement pas ouverte au public, abritant un site militaire. L'idéal est de faire une petite randonnée sur les quelques sommets depuis le parking de l'Ermita de la Victoria. Le 30/6 au matin, nous avons ainsi « gravis » successivement la *Talaia d'Alcúdia* (442 m) et la *Penya Rotja* (354 m).

On accède en moins d'une heure au premier sommet par une large piste puis par un petit sentier sur la fin. En redescendant vers le parking, on peut prendre sur la droite l'étroit chemin, beaucoup plus aérien, parfois à flanc de falaise (à déconseiller aux enfants) et passant même par un petit tunnel taillé dans la falaise en fin d'itinéraire, qui permet d'accéder à *Penya Rotja*. La densité de la sous-espèce des Baléares de **beccroisé des sapins** est très importante dans les forêts de pins. Nous y avons aussi noté quelques **pinsons des arbres**, **mésanges charbonnières**, **gobemouches gris**, **fauvettes à tête noire**, **roitelets triple bandeau** et **troglydites**. Au petit col au pied de la dernière ascension pour *Talaia d'Alcúdia* nous avons entendu un **cochevis de Thécka** et de nombreuses **linottes mélodieuses** et vu passer notre seul **faucon d'Eléonore** de la matinée. Sur les falaises dominant la mer, 1 **monticole bleu**, 2 **pigeons bisets** et quelques **goélands leucophées** de passage. Le clou de la matinée aura été une famille de **fauvettes des Baléares** observée dans d'excellentes conditions le long du chemin accédant à *Penya Rotja*. A noter également la forte densité de **chèvres sauvages** sur la péninsule (nous

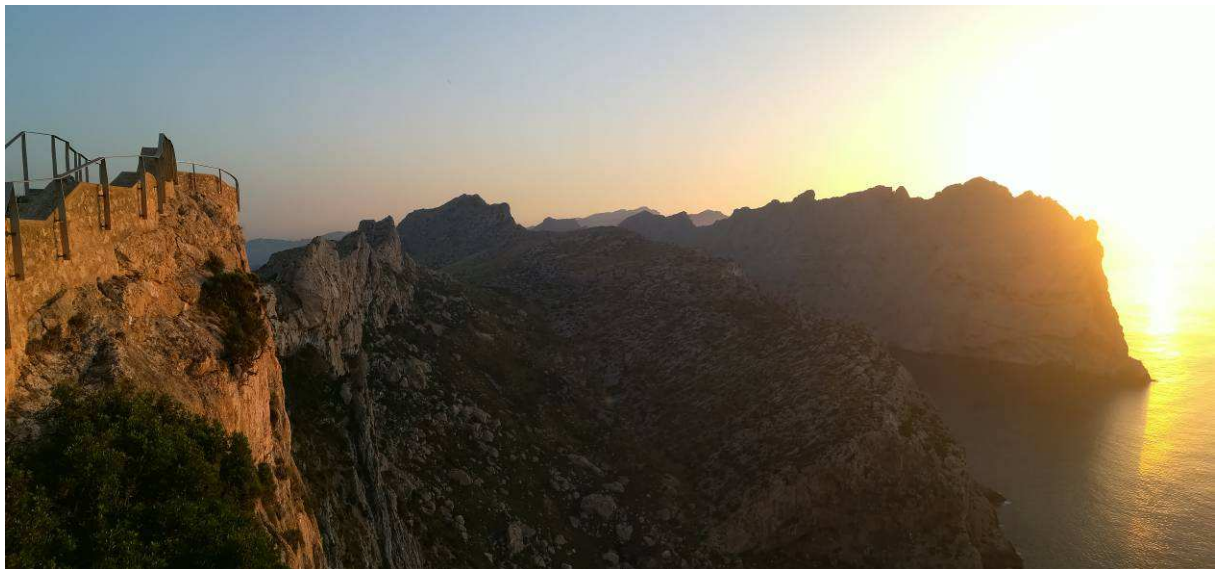
avons vu des gardes chasses venir leur apporter du foin au petit col sous *Talaia d'Alcúdia*) ainsi que de **palmier nain**.



*Sommet de Peña Rotja – cap des Pinar*

**2) La Péninsule de Formentor et le Cap de Formentor** constituent l'extrémité est de la Serra de Tramuntana et font partie du Parc naturel. On y accède par Port de Pollença depuis la MA 2210 qui mène au phare de Formentor à son extrémité. Le site est magnifique avec d'imposantes falaises plongeant dans la mer que l'on peut apprécier à partir de plusieurs points de vue dont ceux du phare lui-même et du *mirador des colomers*. La péninsule étant très touristique, il est préférable d'éviter les heures les plus chargées de la journée. Pour notre part nous y avons passé la seconde moitié de l'après midi du 3/7 en passant un moment de détente sur la crique de *Cala Figuera* (accès en une quinzaine de mn à pied depuis la route principale) et en nous arrêtant à tous les points de vue. Faute de temps, nous n'avons pas fait les sites ornithologiques réputés (entre autre pour la **fauvette des Baléares**) de *Cala Boquer* et de la tour d'*Albercutx* (bien visible depuis le *mirador des colomers*).

Bien que la visite n'était pas vraiment consacrée à l'ornithologie, nous avons pu noter une vingtaine de **puffins de Scopoli** depuis le phare de Formentor, côté Baie de Pollença, au moins 1 **goéland d'Audouin** patrouillant le long de la côte à la crique de *Cala Figuera*, quelques **martinets pâles** parmi les **martinets noirs** et des **chèvres** (pas si **sauvages de Majorque** dont quelques unes extrêmement familières sur la plage de la crique de *Cala Figuera* venant quémander de la nourriture en piétinant allégrement les serviettes de plages.



*Coucher de soleil au mirador des colomers*

## Réserve naturelle de Son Real

Site web : [http://en.balearsnatura.com/parque\\_natural/finca-publica-de-son-real/](http://en.balearsnatura.com/parque_natural/finca-publica-de-son-real/)

Cette réserve de 395 ha est située le long de la route entre Can Picafort et Arta. C'est une ancienne propriété agricole comprenant des zones cultivées, des pinèdes, des landes à bruyères et romarins, des dunes stabilisées et végétalisées et une section de côte préservée. On y trouve également des gisements archéologiques de grande valeur avec en particulier des sites funéraires préhistoriques de Majorque (belle nécropole Talayotique en particulier), d'anciennes tours de guet de l'armée espagnole et d'anciennes carrières de sable.

Plusieurs itinéraires pédestres et à vélo partent du parking et du centre d'accueil où l'on trouve, comme à S'Albufera, un plan des itinéraires et des observatoires du site, des ouvrages naturalistes et une exposition photos.

Du point de vue ornithologique, le site est surtout réputé pour sa diversité en **fauvettes (des Baléares, mélanocéphale, pitchou)**.

Il faisait malheureusement certainement trop chaud (26° au lever du jour et nous n'avons commencé notre balade que peu avant 10h) lors de notre visite en matinée le 3/7.

Les seules **fauvettes** que nous avons contactées sur l'itinéraire 3 conduisant à la nécropole Talayotique étaient des **mélanocéphales**. Peut-être aurions nous dû tenter l'itinéraire 4 qui comporte plusieurs secteurs d'observation naturaliste et le long duquel un ornitho français croisé le matin avait vu une tortue terrestre (probablement d'Hermann) au bord d'une petite pièce d'eau.

Pour notre part, outre les **fauvettes mélanocéphales**, nous n'avons noté que : **cormoran de Desmaret** (au moins 12 sur l'*Illa des Porros*, **goéland leucophée**, **pigeon ramier**, **pigeon domestique**, **tourterelle turque**, **pie-grièche à tête rousse** (1), **pipit rousseline**, **cochevis deThékla** (2), **tarier pâtre** (1 famille), **pinson des arbres**, **serin cini**.

A noter également pour mémoire des **paons** en liberté autour de la ferme et dans les cultures environnantes.



Accès à la nécropole talayotique de Son Real



## Liste commentée des espèces observées

### Oiseaux

#### PODICIPEDIDAE

**1. Grèbe castagneux** - Little Grebe *Tachybaptus ruficollis* : Plusieurs dizaines au Parc naturel de S'Albufera le 29/6, quelques uns à la réserve de S'Albufereta les 3/6 et 1/7.

**2. Grèbe huppé** - Great Crested Grebe *Podiceps cristatus* : L'espèce niche en petit nombre au Parc naturel de S'Albufera. 1 ad + 1 jeune et un autre adulte le 29/6.

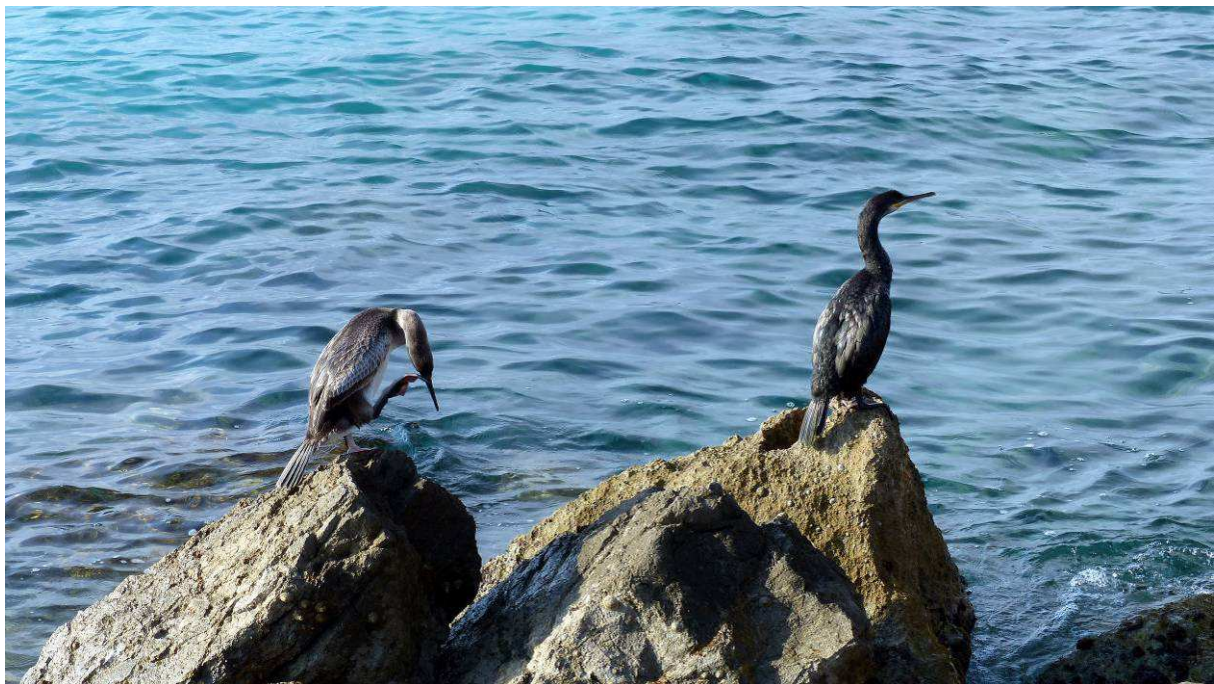
#### PROCELLARIIDAE

**3. Puffin de Scopoli** – Scopoli's Shearwater *Calonectris diomedea* : Plusieurs dizaines (20-30) en mer depuis le phare de Formentor le 3/7.

#### PHALACROCORACIDAE

**4. Grand Cormoran** – Great Cormorant *Phalacrocorax carbo* : 1 immature le 29/6 posé au bord du *Gran Canal* de S'Albufera. L'espèce ne se reproduit pas à Majorque qui accueille surtout des hivernants et quelques rares estivants.

**5. Cormoran (huppé) de Desmaret** – Mediterranean Shag *Phalacrocorax aristotelis desmarestii* : 2 très confiants le 29/6 sur la digue à l'embouchure du *Gran Canal* de S'Albufera, au moins 12 posés sur *l'Illa de Poros* à Son Real le 3/7, 2 nagent en mer devant Cala Sant Vincent le 4/7.



#### ARDEIDAE

**6. Blongios nain** - Little Bittern *Ixobrychus minutus* : 1 mâle en vol le 29/6 vu par Emmanuelle au Parc naturel de S'Albufera.

**7. Bihoreau gris** – Night heron *Nycticorax nycticorax* : Une bonne dizaine au moins le 29/6 au Parc naturel de S'Albufera dont 2 se nourrissant en plein jour avec les autres hérons à *Es Colombars*. 1 en vol le 30/6 au second observatoire de *Can Cuarassa* (réserve de S'Albufereta) et 1 en vol à la plateforme de *Sa Barcasa*.

**8. Héron garde-bœufs** - Cattle Egret *Bubulcus ibis* : Vu chaque jour depuis l'hébergement de Sa Talaia Blanca, souvent posé le matin avec les moutons. Nombreux nicheurs dans la colonie d'ardéidés du Parc naturel de S'Albufera.

**9. Aigrette garzette** - Little Egret *Egretta garzetta* : Commune au Parc naturel de S'Albufera le 29/6, 1 à la petite réserve de la Gola le 1/7.

**10. Héron cendré** - Grey Heron *Ardea cinerea* : Quelques individus au Parc naturel de S'Albufera le 29/6 surtout dans la lagune d'*Es Colombars*. 1 ou 2 à la réserve de S'Albufereta le 30/6.

**11. Héron pourpré** - Purple Heron *Ardea purpurea* : Plusieurs dizaines le 29/6 au Parc naturel de S'Albufera dont 11 se nourrissant dans la lagune d'*Es Colombars*. 1 en vol le 30/6 au second observatoire de *Can Cuarassa* (réserve de S'Albufereta) et 2-3 la plateforme de *Sa Barcasa*.

#### THRESKIORNITHIDAE

**12. Ibis falcinelle** - Glossy Ibis *Plegadis falcinellus* : Le 29/6, au moins 2 individus en vol transportant des branches vers la colonie d'ardéidés du Parc naturel de S'Albufera où l'espèce niche depuis 2016.

#### ANATIDAE

**13. Tadorne de Belon** - Common Shelduck *Tadorna tadorna*: 1 en vol le 29/6 au dessus du Parc naturel de S'Albufera, 3 en vol le 1/7 au dessus de la réserve de S'Albufereta.

**14. Canard chipeau** - Gadwall *Anas strepera* : Noté au Parc naturel de S'Albufera et à la réserve de S'Albufereta.

**15. Canard colvert** - Mallard *Anas platyrhynchos* : Noté au Parc naturel de S'Albufera, à la réserve de S'Albufereta et à celle de La Gola.

**16. Sarcelle marbrée** - Marbled Duck *Marmaronetta angustirostris* : 1 adulte posé sur un piquet depuis le *Puente de San Roca* le 29/6 au Parc naturel de S'Albufera.

**17. Nette rousse** - Red-crested Pochard *Netta rufina* : Une seule observation d'une femelle et 2 jeunes le 30/6 depuis la plateforme de *Sa Barcasa* (réserve de S'Albufereta).

#### ACCIPITRIDAE

**18. Milan royal** - Red kite *Mivus milvus* : 1 le 28/6 le long de l'autoroute sur le trajet entre Palma et Can Picafort, 1 depuis la terrasse de l'hébergement le 1/7, 1 au réservoir de *Gorg Blau* le 2/7.

**19. Vautour fauve** - Eurasian Griffon Vulture *Gyps fulvus* : Alors que l'espèce était rarement observée jusque là, elle a récemment colonisé l'île à la faveur de l'arrivée massive en octobre 2008 d'une centaine de vautours poussés par un fort vent. Quelques spécimens sont morts d'épuisement et d'autres sont sûrement repartis vers la péninsule ibérique, mais la plupart sont restés sur l'île et ont commencé à nicher sur des falaises intérieures de la Serra de Tramuntana en 2012. La population nicheuse compte déjà une douzaine de couples. Nous avons vu au moins 7 oiseaux le 2/7 au réservoir de *Cúber* puis 7 autres (4+3) au dessus du sanctuaire de Lluc.

**20. Vautour moine** - Cinereous (Eurasian Black) Vulture *Aegyptius monachus*: Cette espèce emblématique de Majorque qui avait frôlé l'extinction à la fin des années 80 s'est spectaculairement redressée. Victime de persécutions directes et d'empoisonnement, la population était tombée à moins de 20 individus avec 1 seul couple reproducteur. On compte aujourd'hui plus d'une centaine d'oiseaux avec 37 couples nicheurs en 2018 (chiffre relevé sur le tableau d'évolution des couples affiché dans les locaux d'information du Parc de la Serra de Tramuntana au sanctuaire de Lluc). Nous l'avons facilement observé le 2/7 dans la Serra de Tramuntana avec au mois 8 (2+4+1+1) au réservoir de *Cúber* et 4 (1+2+1) au sanctuaire de Lluc. Nous en avons également vu au moins 1 le 4/7 depuis le bateau au dessus des côtes de Cala Sant Vincent.

**21. Busard des roseaux** - [Western] Marsh Harrier *Circus aeruginosus* : 2 ou 3 individus le 29/6 dans le Parc naturel de S'Albufera, 1 ou 2 à la réserve de S'Albufereta.

**22. Aigle botté** – Booted eagle *Hieraaetus pennatus* : On dénombre à peu près 200 couples sur Majorque. Nous l'avons noté le 2/7 au dessus du réservoir de Cúber (1+1) et un autre très cantonné au dessus de la crique de Sa Calobra. Que des phases claires.

#### FALCONIDAE

**23. Faucon crécerelle** - Kestrel *Falco tinnunculus* : Assez commun. Noté, entre autre, en chemin depuis l'aéroport le 28/6, 1 depuis l'hébergement de S'Albufera le 30/6, 3 depuis le mirador sur la route vers le réservoir de Cúber le 2/7, 1 plusieurs fois autour de l'hébergement de Sa Talaia Blanca.

**24. Faucon d'Eléonore** - Eleonora's Falcon *Falco eleonora* : L'espèce est présente sur l'île des derniers jours d'avril à début novembre et on y dénombre de l'ordre de 800 couples. On peut l'observer un peu partout avec toutefois une préférence le long des côtes rocheuses et au dessus des zones humides. C'est en septembre durant l'élevage des jeunes en pleine période de migration des passereaux que l'on peut faire les meilleures observations en particulier depuis le cap de Formentor. Nous l'avons vu régulièrement mais jamais vraiment de très près. 1 passe au petit col sous Talaia d'Alcúdia le 1/7, 2 le 2/7 au réservoir de Gorg Blau et 1 au réservoir de Cúber (le seul de forme sombre) puis au moins 7 le même jour au dessus de la crique de Sa Calobra et 1 au monastère de Lluc, 1 probable le 3/7 depuis l'hébergement de Sa Talaia Blanca, au moins 3 depuis le bateau le long des côtes de Cala Sant Vincent le 4/7.

**25. Faucon pèlerin** – Peregrine falcon *Falco peregrinus* : Au moins 3 jeunes de l'année cris intensément en prenant l'ascendance avec des milliers de martinets noirs et au moins 3 faucons d'Eléonore le 1/7 au dessus du village de Pollença.

#### PHASIANIDAE

**26. Perdrix rouge** - Red-legged Partridge *Alectoris rufa* : 1 chanteur entendu par Emmanuelle le 1/7 depuis l'hébergement.

#### RALLIDAE

**27. Râle d'eau** - Water Rail *Rallus aquaticus* : 1 adulte le 29/6 au Parc naturel d'Albufera, au moins 3 (1 Ad +2 Imm) le 30/6 à la réserve de S'Albufereta.

**28. Gallinule poule d'eau** – Common Moorhen *Gallinula chloropus* : Quelques individus le 29/6 au Parc naturel d'Albufera, le 30/6 à la réserve de S'Albufereta et 1 le 1/7 à la petite réserve de La Gola.

**29. Talève sultane** – Purple Swamphen *Porphyrio porphyrio* : Au moins 5 (3 adultes et 2 poussins) le 29/6 depuis le Puente de San Roca au Parc naturel d'Albufera, une autre plus loin à la lagune d'Es Colombars. Au moins 4 le 30/6 et 2 le 1/7 à la réserve de S'Albufereta.





**30. Foulque macroule** - Eurasian/Common Coot *Fulica atra* : Commune au Parc de S'Albufera et à la réserve de S'Albufereta.

**31. Foulque caronculée** - Red-knobbed Coot *Fulica cristata* : Un programme de réintroduction est en cours depuis 2004 dans le Parc naturel de S'Albufera à partir d'individus issus du centre d'élevage de Valence. Une demi-douzaine de couples se reproduit désormais. Les oiseaux sont étonnamment confiants et peuvent être observés de très près. 1 couple (dont l'un avec un collier blanc marqué 1NA) nourrit 3 jeunes le 29/6 juste après le *Monticulo de observation y laguna* (numéro 6 sur le plan du Parc).



#### RECURVIROSTRIDAE

**32. Échasse blanche** - Black-winged Stilt *Himantopus himantopus* : Plusieurs dizaines le 29/6 au Parc naturel de S'Albufera, nicheuse sur les îlots devant l'observatoire de *Sa Barcassa* (au moins 2 jeunes), 1 à la réserve de La Gola.

**33. Avocette élégante** - Pied Avocet *Recurvirostra avosetta* : Observée uniquement sur la lagune à l'est du *Camí de ses Puntetes* dans le Parc naturel d'Albufera le 29/6, au moins 5 adultes et 2 poussins.

#### BURHINIDAE

**34. Œdicnème criard** - Eurasian Stone-curlew *Burhinus oedicnemus* : Entendu chaque soir depuis l'hébergement de Sa Talai blanca. Belle observation en fin d'après midi du 1/7 de 2 individus posés sur les îlots devant la cabane d'observation toute neuve de la réserve de S'Albufereta. Nombreuses interactions avec les échasses.

#### CHARADRIIDAE

**35. Petit Gravelot** - Little Ringed Plover *Charadrius dubius* : 1 couple et 2 poussins le 29/6 à la lagune d'*Es Colombars* du Parc naturel de S'Albufera. 1 à la première pièce d'eau de *Can Cuarassa* (réserve de S'Albufereta) le 30/6.

**36. Gravelot à collier interrompu** - Kentish Plover *Charadrius alexandrinus* : Au moins 5 (3 ad+ 2 poussins) le 29/6 à la lagune d'*Es Colombars* du Parc naturel d'Albufera. Au moins 3 Ad et 1 poussin le 30/6 et 3 couples le 17/7 sur les îlots de *Sa Barcassa* (S'Albufereta).

**SCOLOPACIDAE**

**37. Chevalier culblanc** - Common Greenshank *Tringa nebularia* : 2 posés sur la rive du premier petit plan d'eau de *Can Cuarassa* (réserve de S'Albufereta) le 30/6.

**LARIDAE**

**38. Mouette rieuse** - Black-headed Gull *Larus ridibundus* : Quelques observations seulement dont 3 le 29/6 au Parc naturel de S'Albufera et quelques unes à la réserve de S'Albufereta.

**39. Goéland d'Audouin** - Audouin's Gull *Larus audouinii* : Au moins 1 bien vu patrouillant le long de la crique de Cala Figuera le 3/7, l'espèce est pourtant assez commune à Majorque.

**40. Goéland leucopnée** - Yellow-legged Gull *Larus michahellis* : Quelques individus, jamais en nombre, le long de la côte, au Parc naturel de S'Albufera et à la réserve de S'Albufereta.

**STERNIDAE**

**41. Sterne pierregarin** - Common Tern *Sterna hirundo* : 3 à l'embouchure du *Gran canal* de S'Albufera le 29/6 et 1 ou 2 plus à l'intérieur du Parc. 1 en vol le 30/6 à la réserve de S'Albufereta et nicheuse sur les ilots devant l'observatoire neuf (au moins 2 adultes dont un couvant et un jeune volant).

**COLUMBIDAE**

**42. Pigeon biset** - Rock Dove - *Columba livia* : des individus au pattern sauvage notés principalement le long de falaises donnant sur la mer : 2 le 1/7 au cap des Pinar, 2 au phare de Formentor le 3/7.

**43. Pigeon domestique** - Feral Pigeon - *Columba livia (var domestica)* : Commun.

**44. Pigeon ramier** Wood Pigeon *Columba palumbus* : Très commun dans les zones cultivées, boisements y compris urbains et zones humides.

**45. Tourterelle turque** - Eurasian Collared Dove *Streptopelia decaocto* : Assez commune près des agglomérations.

**46. Tourterelle des bois** - Turtle Dove - *Streptopelia turtur* : Seulement 2 en vol le 29/6 dans le Parc naturel de S'Albufera.

**STRIGIDAE**

**47. Petit-duc scops**- Eurasian Scops Owl *Otus scops*: Entendu presque chaque soir (au moins 2) depuis la terrasse de l'hébergement. Le 1/7 un individu chante dans un palmier à quelques mètres d'un moyen-duc.

**48. Hibou moyen-duc**- Long-eared Owl *Asio otus* : Au moins 2 individus (probablement un couple) tournent chaque soir autour de l'hébergement en se posant dans les palmiers.

**CAPRIMULGIDAE**

**49. Engoulevent d'Europe** - European Nightjar *Caprimulgus europaeus* : Entendu chaque soir depuis l'hébergement de Sa Talaia Blanca.

**APODIDAE**

**50. Martinet noir** - Common Swift *Apus apus* : Très commun, parfois des centaines prennent l'ascendance ou circulent dans les ruelles des villages le soir.

**51. Martinet pâle** - Pallid Swift *Apus pallidus* : Au moins 1 le 2/7 à la crique de Sa Calobra et quelques individus parmi les martinets noirs le long de la côte le 3/7 au cap de Formentor.

**UPUPIDAE**

**52. Huppe fasciée** - Eurasian Hoopoe *Upupa epops* : Notée ici et là dont une à la réserve de S'Albufereta le 30/6, 1 à l'hébergement Sa Talaia Blanca le 30/6 et 2 le 1/7.

**ALAUDIDAE**

**53. Cochevis de Thékla** - Thekla Lark *Galerida theklae* : 1 chanteur le 1/7 au petit col sous Talaia d'Alcúdia, au moins 2 le 3/7 à Son Real, proches de la mer.

**HIRUNDINIDAE**

**54. Hirondelle de rochers** - Crag Martin *Ptyonoprogne rupestris* : Assez commune le long des falaises donnant sur la mer.

**55. Hirondelle rustique** - Barn Swallow *Hirundo rustica* : Curieusement, observée uniquement le 30/6 au dessus de la lagune de la réserve de S'Albufereta (quelques dizaines).

**56. Hirondelle de fenêtre** - [Common] House Martin *Delichon urbicum* : Quelques individus seulement le 1/7 au dessus de la réserve de La Gola.

**MOTACILLIDAE**

**57. Pipit rousseline** - Tawny pipit *Anthus campestris* : Noté uniquement autour du réservoir de Cúber (au moins 2 chanteurs) le 2/7 et à Son Real le 3/7.

**TROGLODYTIDAE**

**58. Troglodyte mignon** - [Winter] Wren *Troglodytes troglodytes* : Noté uniquement dans les boisements autour de l'Ermite de la Victoria (2 chanteurs) le 30/6.

**TURDIDAE**

**59. Rossignol philomèle** - Common Nightingale *Luscinia megarhynchos* : 1 chanteur tardif le 30/6 à *Can Cuarassa*, seul contact du séjour.

**60. Tarier pâtre** - Common Stonechat *Saxicola torquata* : 1 M le 2/7 au réservoir de Cúber et 1 famille (au moins 1M et 2 J) le 3/7 à Son Real.

**61. Monticole bleu** - Blue Rock Thrush *Monticola solitarius* : 1 au cap des Pinar sous *Penya Rotja* le 1/7, 1 chanteur le 2/7 proche de la retenue du réservoir de Cúber et 1 à la crique de Sa Calobra le même jour.

**62. Merle noir** - Common Blackbird *Turdus merula* : Noté ici et là.

**SYLVIIDAE**

**63. Bouscarle de Cetti** - Cetti's Warbler *Cettia cetti* : Commune dans les buissons en bordure de zones humides.

**64. Cisticole des joncs** - Zitting Cisticola *Cisticola juncidis* : Commune dans les friches agricoles et les zones humides.

**65. Rousserolle turdoïde** - Great Reed Warbler *Acrocephalus arundinaceus* : Seulement 2 chanteurs le 29/6 dans les roselières du Parc naturel de S'Albufera. La Lusciniolle à moustaches et la Rousserolle effarvate également nicheuses assez abondantes dans le Parc n'ont pu être repérées.

**66. Fauvette des Baléares** - Balearic Warbler *Sylvia (sarda) balearica* : le 1/7, en redescendant de *Penya Rotja*, l'un des sommets du Cap des Pinar, je suis alerté par un chant que j'avais longuement révisé. Un beau mâle chante intensément juste au bord du chemin passant de buisson en buisson, mais souvent bien à découvert. Je découvre aussi 2 jeunes volants qui se nourrissent dans le secteur. Cela sera la seule, mais très belle, observation,

car une recherche, sans doute trop tardive en milieu de matinée (il faisait très chaud) dans le secteur réputé de Son Real ne donnera rien. Le site également réputé de *Cala Boquer* pour cette espèce n'a pas été visité.



**67. Fauvette mélanocéphale** - Sardinian Warbler *Sylvia melanocephala* : La fauvette la plus commune, présente à peu près partout.

**68. Fauvette à tête noire** - Blackcap *Sylvia atricapilla* : Notée principalement dans les pinèdes de la péninsule de La Victoria et au réservoir de Cúber.

**69. Roitelet triple bandeau** - Firecrest *Regulus ignicapillus balearica* : Noté principalement dans les pinèdes de la péninsule de La Victoria

#### MUSCICAPIDAE

**70. Gobemouche gris** - Spotted Flycatcher *Muscicapa striata balearica* : Très commun un peu partout surtout le long des lisières. Cette sous-espèce est peu tachetée.

#### PARIDAE

**71. Mésange charbonnière** - Great Tit *Parus major* : Notée uniquement dans les boisements du Cap des Pinar le 1/7.

#### LANIIDAE

**72. Pie-grièche à tête rousse** - Woodchat Shrike *Lanius senator badius* : 2 le 1/7 sur une haie en lisière d'une parcelle agricole fauchée de la réserve de S'Albufereta et 1 le 3/7 à Son Real.

#### CORVIDAE

**73. Grand corbeau** - Common Raven *Corvus corax* : Le seul corvidé de l'île. 2 dans le secteur de l'Ermita de la Victoria le 30/6, 2+1 le 2/7 au réservoir de Cúber.

#### STURNIDAE

**74. Etourneau sansonnet** - Common Starling *Sturnus vulgaris* : L'étourneau unicolore et l'étourneau sansonnet sont des nicheurs rares et localisés à Majorque avec quelques dizaines de couples seulement pour la première espèce aux alentours de la réserve de S'Albufereta et à peine plus pour la seconde dans les zones agricoles de Palma, Alcúdia et Pollença. Un individu (non vu) criant dans un palmier de l'agglomération de Can Picafort semble être un étourneau sansonnet.

#### PASSERIDAE

**75. Moineau domestique** - House Sparrow *Passer domesticus* : Commun

**FRINGILLIDAE**

**76. Pinson des arbres** - Common Chaffinch *Fringilla coelebs* : Assez peu noté. 2 dans la montée de Talaia blanca le 1/7, quelques uns dans la pinède de Son Real le 3/7.

**77. Serin cini** - European Serin *Serinus serinus* : Noté au Parc naturel de S'Albufera, à la réserve de S'Albufereta, à Son Real et à l'hébergement de Sa Talaia Blanca.

**78. Verdier d'Europe** - European Greenfinch *Carduelis chloris* : Noté au Parc naturel de S'Albufera, à la réserve de S'Albufereta et à l'hébergement de Sa Talaia Blanca.

**79. Chardonneret élégant** - European Goldfinch *Carduelis carduelis* : Commun.

**80. Linotte mélodieuse** – Linnet *Carduelis cannabina* : Commune.

**81. Beccroisé des sapins**– Common Crossbill *Loxia curvirostra balearica* : Très commun dans les boisements de conifères du Cap des Pinar les 30/6 et 1/7. Quelques oiseaux également dans le petit bois de pins de la réserve de S'Albufereta le 30/6.

**EMBERIZIDAE**

**82. Bruant proyer** - Corn Bunting *Miliaria calandra* : Commun dans les friches agricoles de la réserve de S'Albufereta.

**83. Bruant zizi** – Cirl Bunting *Emberiza cirlus* : 1 seul chanteur noté au réservoir de Cúber le 2/7.

**Mammifères****LAGOMORPHES**

**Lapin de garenne** - European Rabbit *Oryctolagus cuniculus* : 1 jeune très familier le long du *Gran Canal* au Parc de S'Albufera le 29/6.

**Lièvre ibérique** - Granada hare *Lepus granatensis* : 1 dans le petite bois de pins de la réserve de S'Albufereta le 30/6 et 1 depuis la terrasse de Sa Talaia Blanca le 2/7.

**ARTIODACTYLES**

**Chèvre sauvage de Majorque** - Majorcan Wild goat *Capra (aegagrus) hircus* : Interpellés par la présence en nombre de chèvres en liberté dans la péninsule de Victoria (mais aussi sur la péninsule de Formentor où elles peuvent être très familières) et d'un panneau d'information à l'*Ermita de la Victoria* indiquant le « caractère ancestral de cette chèvre », ses différences morphologiques avec les chèvres domestiques en liberté et son statut de gibier « chassé au fusil ou de manière traditionnelle avec chiens et lacets permettant de le capturer vivant » nous nous sommes davantage intéressés au statut de cette chèvre.

Le texte suivant est tiré de du rapport : **Impact à fine échelle de l'abrouissement de *Capra hircus* sur la végétation de montagne de Majorque, Limpens Antoire, Travail de fin d'étude présenté en vue de l'obtention du diplôme de Master bioingénieur en gestion des forêts et des espaces naturels – année académique 2016-2017. Faculté Gembox Agro-Bio-Tech (Belgique)**

« *Capra hircus* Linnaeus, 1758 ou *Capra aegagrus hircus* est une espèce ou sous-espèce de mammifère herbivore ruminant, appartenant à la famille des bovidés, sous-famille des caprins. Elle a été domestiquée dès le début du Néolithique (Badenhorst & Plug, 2003).

La complexité phylogénétique qu'a engendré les nombreuses hybridations de l'animal au cours du temps font qu'encore aujourd'hui, le nombre d'espèces du genre *Capra* est source de débat partout dans le monde. L'estimation actuelle tourne entre six et neuf espèces (Pidancier et al., 2006).

Dans la Serra de Tramuntana, il y a deux types de chèvres à l'état sauvage. La première est une chèvre domestique revenue à l'état sauvage, sans caractéristique morphologique standard ni pedigree. Elle s'hybride facilement avec la seconde, appelée

«chèvre majorquine», ou bien «BOC baléare», ou encore «cabra salvatge mallorquina» qui quant à elle, est considérée comme indigène à l'île de Majorque. Les plus vieux vestiges fossiles de cette espèce considérée comme indigène datent d'environ 2030 ans avant Jésus-Christ, lorsqu'elle a été introduite sur l'île par l'homme (Seguí, 2014). Ce deuxième type de chèvre possède des caractéristiques morphologiques propres. Certains auteurs la considèrent donc comme un membre de l'espèce sauvage *Capra aegagrus* (Masseti, 2009), mais d'autres veulent l'inclure dans l'espèce domestique *Capra hircus* (Giannatos et al., 2007). Elle est classée «Not Applicable» par la liste rouge de l'IUCN puisqu'elle fût un descendant de l'élevage domestique lors de son introduction sur l'île il y a environ 4000 ans. La chèvre majorquine est la chèvre chassée à Majorque et est reconnue par l'International Safari Club. Le principal risque par rapport à sa survie est son hybridation avec les chèvres domestiques revenues à l'état sauvage (Palomo et Gisbert, 2002). Par conséquent, la chasse de la chèvre domestique revenue à l'état sauvage est autorisée et même encouragée par le gouvernement dans le but de contrôler son hybridation avec la race pure. Au cours de l'histoire, les deux types de chèvres sont restés en équilibre avec leur environnement. L'arrêt des pratiques agricoles traditionnelles durant la deuxième moitié du vingtième siècle a été extrêmement favorable à l'expansion et l'augmentation des populations de chèvres, et spécialement aux chèvres domestiques retournées à l'état sauvage (Seguí, 2014).

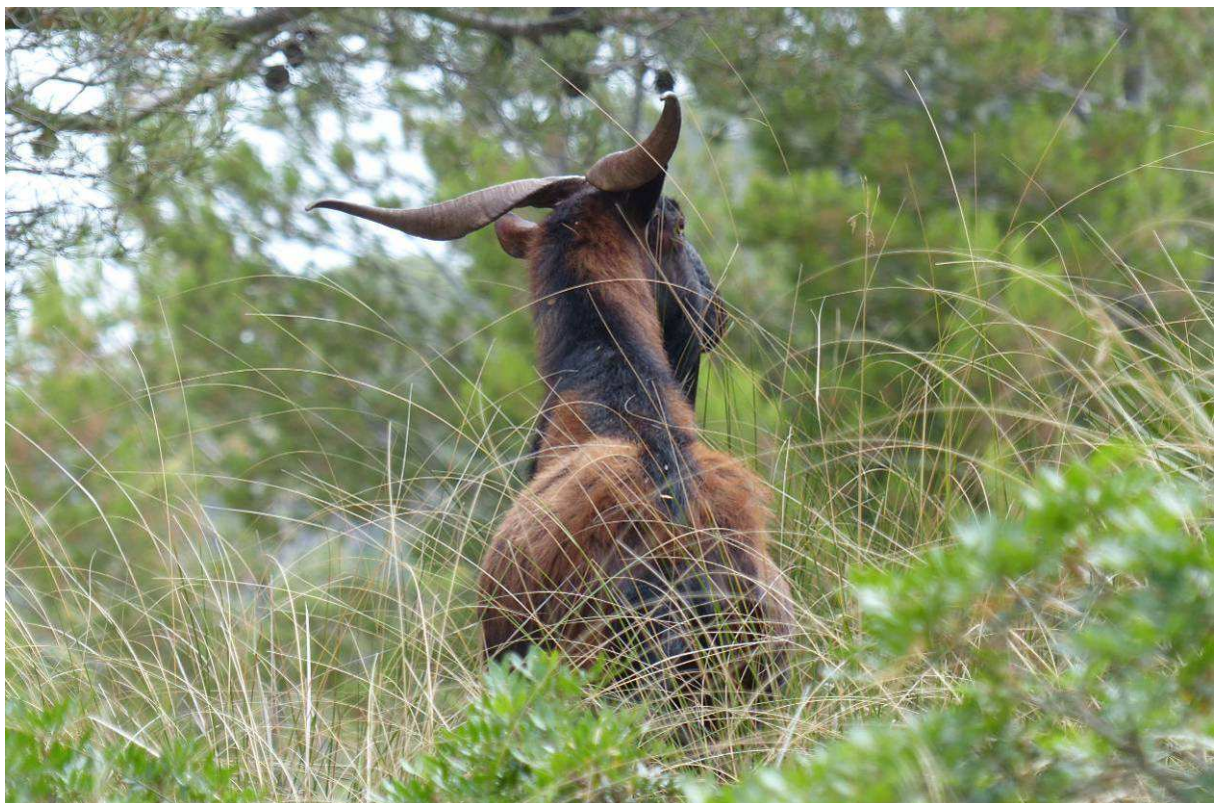
Historiquement, une autre espèce d'herbivore de la sous-famille des Caprinae, «*Myotragus balearicus*», a occupé les îles de Majorque et de Minorque depuis le milieu du quatrième millénaire jusqu'à sa disparition il y a environ 5000 ans. Sa disparition coïncide à peu près avec l'introduction de la chèvre majorquine sur l'île. Cela signifie que la végétation de l'île a toujours connu de l'herbivorie par les Caprinae. D'autant plus que son régime alimentaire était similaire à celui des chèvres, avec cependant une prédilection pour les arbustes endémiques baléares (Köhler & Moyà-Solà, 2009).

Seguí et al. décrivent la chèvre majorquine de manière détaillée en 2005 dans leur publication «*La cabra salvaje mallorquina : origen, genética, morfología, notas ecológicas e implicaciones taxonómicas*» (Seguí et al., 2005). En voici les informations morphologiques principales.

La chèvre majorquine a une taille légèrement inférieure à la moyenne de *Capra hircus* avec une longueur du corps supérieure à la circonférence de la poitrine. Elle est sujette à un grand dimorphisme sexuel affectant la taille, la coloration, les cornes et la présence de barbe. Les mâles pèsent en moyenne 50 kilogrammes et jusqu'à parfois 70 kilogrammes. Les femelles pèsent quant à elles en moyenne 32 kilogrammes. Les mâles mesurent en moyenne 70 centimètres au garrot contre 56 centimètres chez les femelles.

Leur tête, petite, dispose d'un profil subconvexe. Leurs yeux très expressifs sont situés assez haut sur le visage et sont de couleur ambrée claire. La chèvre dispose de grandes oreilles, larges et droites, dressées ou pendantes. Les mâles, dès l'âge de quatre ou cinq ans, possèdent une barbiche qui deviendra une longue barbe avec le temps. Les cornes sont toujours présentes chez les deux sexes. Chez les mâles, elles se développent en spirale et en forme de «V» presque horizontal et ont une section subtriangulaire. Elles présentent toujours des anneaux de croissance et peuvent atteindre plus de 100 centimètres d'envergure. Les femelles ont des cornes en forme d'arc, parallèles et non spiralées, de section ronde et d'épaisseur et de longueur moindres que chez les mâles.

Le corps de la chèvre est rectangulaire, la cage thoracique aplatie, le croupion incliné et plat. Ses membres antérieurs sont épais, solides et bien musclés. Ses sabots sont noirs. Son pelage est brillant à poils courts de couleur brune rougeâtre foncée. La couleur de la robe varie suivant l'âge et le sexe. Enfin génétiquement, la chèvre majorquine présente un phénotype unique dans la quasi-totalité des caractères, ce qu'on attend d'un animal sauvage (Seguí et al., 2005). »



*Bouc Majorquin le long du sentier d'accès à Penya Rotja*

**REPTILES - AMPHIBIENS**

**Gecko sp** - Gecko sp: Nombreux sur les murs de Pollença (une quinzaine) le 30/6. Très certainement des tarentes de Mauritanie (*Tarentola mauritanica*). Egalement 1 individu sur un mur de Sa Talaia Blanca.

**Lézard sp** : Lizard sp : Quelques rares spécimens de lézards de type Podarcis assez craintifs et non capturés. Probablement des lézards des murailles d'Ibiza - Ibiza wall lizard (*Podarcis pityusensis*), introduits sur Majorque, l'espèce endémique de Majorque, le Lézard de Lilford - Lilford's wall lizard (*Podarcis lilfordi*) n'étant présente que sur quelques îlots inhabités.

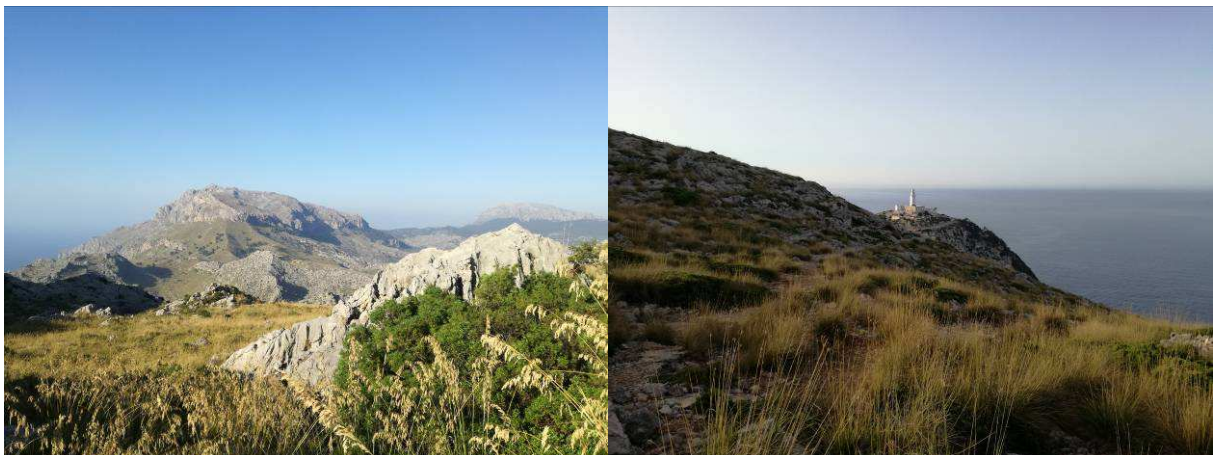
**Grenouille de Pérez** - Iberian water frogs *Pelophylax perezi* : Des chanteurs probables de cette espèce introduite depuis la terrasse de l'hébergement de Sa Talaia Blanca.



*La péninsule de Formentor depuis le mirador des Colomer*



*La péninsule de Formentor et la Baie de Pollença depuis la péninsule de La Victoria*



*Serra de la Tramuntana depuis la route de Sa Calobra Phare de Formentor*