

Ce circuit de 2 semaines en Afrique Australe (principalement Botswana, mais aussi Namibie nord-est et Zambie) m'a permis d'observer au total 142 espèces et d'en photographier une petite moitié. Les plus belles observations ont été réalisées dans les grands parcs du Botswana : Moremi et Chobe. J'ai utilisé le guide d'identification suivant : **Birds of southern Africa** de Ian Sinclair, Phil Hockey et Warwick Tarboton (éditions Struik). Il est magnifiquement illustré, de plus la description des espèces se trouve sur la page en face des planches, ce que je préfère nettement.

Le 10 juin

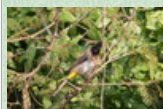
Après une escale à Johannesburg, nous atterrissons à Livingstone en Zambie.

Nous partons tout de suite vers l'ouest en direction du Botswana et devons prendre le bac à Kazungula pour traverser le Zambèze. En attendant notre tour, j'observe mes premières espèces sur le fleuve : **Cormoran africain** (*Phalacrocorax africanus*), **Aigrette garzette** (*Egretta garzetta*), **Oie-armée de Gambie** (*Plectropterus gambensis*), **Pygargue vocifer** (*Haliaeetus vocifer*), **Bergeronnette pie** (*Motacilla aguimp*), **Vanneau armé** (*Vanellus armatus*). Des **Guépriers nains** (*Merops pusillus*) chassent les insectes au dessus des roselières. Un **Rollier à longs brins** (*Coracias caudatus*) est posté sur un fil électrique.

Après la traversée, en attendant les formalités douanières, j'observe un groupe d'oiseaux qui se nourrit au sol. Il est composé de **Cordonbleus de l'Angola** (*Uraeginthus angolensis*), **Amadines cou-coupé** (*Amadina fasciata*), d'un **Beaumarquet melba** (*Pytilia melba*) et une **Tourtelette émeraude** (*Turtur chalcospilus*).

Sur la clôture toute proche un male de **Veuve de paradis** (*Vidua paradisaea*) nous fait admirer sa longue queue, il est accompagné d'une **Tourterelle maillée** (*Streptopelia senegalensis*).

Le 11 juin



Au petit matin, je fais un petit tour dans le camping de Kasane où nous avons passé la nuit. Beaucoup de nouvelles espèces sont notées : **Francolin à bec rouge** (*Francolinus adspersus*), **Touraco concolore** (*Corythaixoides concolor*), **Calao à bec rouge** (*Tockus erythrorhynchus*), **Barbican à collier** (*Lybius torquatus*), un **Loriot doré** (*Oriolus auratus*), **Corbeau pie** (*Corvus albus*), **Cratérope fléché** (*Turdoides jardineii*), **Bulbul tricolore** (*Pycnonotus tricolor*), **Bulbul à poitrine jaune** (*Chlorocichla flaviventris*), **Cossyphé de Heuglin** (*Cossypha heuglini*), **Gonolek d'Abyssinie** (*Laniarius aethiopicus*).

Nous partons vers l'ouest en direction de la Namibie. Nous effectuons une petite incursion dans le parc de Chobe. Des **Piqueboeufs à bec rouge** (*Buphagus erythrorhynchus*) et des **Hérons gardeboeufs** (*Bubulcus ibis*) accompagnent les buffles. Des **Bucorves du Sud** (*Bucorvus cafer*) se nourrissent sur le bord de la route

Nous arrivons sur le bord de la rivière Chobe que nous traversons pour entrer en Namibie. Nous traversons la rivière Chobe sur laquelle je note des **Cormorans africains** (*Phalacrocorax africanus*), **Aigrettes garzettes** (*Egretta garzetta*), **Grande Aigrette** (*Egretta alba*), **Ibis sacrés** (*Threskiornis aethiopicus*), **Echasses blanches** (*Himantopus himantopus*) et **Vanneaux armés** (*Vanellus armatus*). Un **Choucador à oreillons bleus** (*Lamprolornis chalybaeus*) se laisse photographier près du poste frontière.



Plus loin, à l'occasion d'une pause, je note plusieurs oiseaux en vol : un **Bateleur des savanes** (*Terathopius ecaudatus*) et deux **Marabouts d'Afrique** (*Leptoptilos crumeniferus*).



Nous arrivons au parc de Mudumo où nous faisons un premier « game drive » et observons des **Francolins de Swainson** (*Francolinus swainsonii*), un couple de **Gangas bibandes** (*Pterocles bicinctus*), des superbes **Guépriers à front blanc** (*Merops bullockoides*), un **Circaète à poitrine noire** (*Circaetus pectoralis*) en vol, 3 **Martins-chasseurs striés** (*Halcyon chelicuti*), un **Calao à bec noir** (*Tockus nasutus*), des **Calaos leucomèles** (*Tockus leucomelas*), des **Irrisors moqueurs** (*Phoeniculus purpureus*) et des **Alectos à bec rouge** (*Bubalornis niger*).

Le 12 juin



Nous faisons un rapide trajet vers le parc de Susuwe, toujours au nord-est de la Namibie. En route, près d'un village je note des **Hirondelles à croupion gris** (*Pseudhirundo griseopyga*) au dessus d'une rivière et 2 **Tourterelles pleureuses** (*Streptopelia decipiens*) en train de chanter. Dans le village les **Travailleurs à bec rouge** (*Quelea quelea*) et les **Cordonbleus de l'Angola** (*Uraeginthus angolensis*) volent en groupe.



Nous allons payer l'entrée du parc. Dans la forêt près du bureau des rangers, j'observe 1 **Merle kurrichane** (*Turdus libonyanus*) et 1 **Merle litsipsirupa** (*Psophocichla litsipsirupa*).



Nous installons le campement au bord d'une rivière. Dans les roselière, plusieurs **Hérons pourprés** (*Ardea purpurea*) passent en vol, les **Cratérope de Hartlaub** (*Turdoides hartlaubii*) et les **Cratérope fléchés** (*Turdoides jardineii*) sont aussi bruyants que les **Irrisors moqueurs** (*Phoeniculus purpureus*). Toujours près de l'eau passent des **Gonoleks à ventre blanc** (*Laniarius bicolor*) et des **Cossyphes de Heuglin** (*Cossypha heuglini*). Un **Martin-pêcheur pie** (*Ceryle rudis*) pêche.





Dans la forêt, 2 **Francolins huppés** (*Francolinus sephaena*) déguerpissent à notre passage, 1 **Pic barbu** (*Dendropicops namaquus*) se fait remarquer par son tambourinage et des **Souimangas de Mariqua** (*Nectarinia mariquensis*) butinent les fleurs dans la canopée. Les **Touracos concolores** (*Corythaixoides concolor*) sont aussi très présents, nous en verrons presque tous les jours.

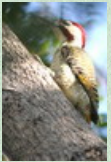
Nous terminons la journée par un game drive au cours duquel je note 2 **Ombrettes africaines** (*Scopus umbretta*), des troupes de **Pintades de Numidie** (*Numida meleagris*), un magnifique **Gonolek rouge et noir** (*Laniarius atrococcineus*), de nombreux **Drongos brillants** (*Dicrurus adsimilis*), des **Vanneaux du Sénégal** (*Vanellus senegallus*) et **Vanneaux armés** (*Vanellus armatus*).



Le 13 juin

Nous partons en direction de l'est et traversons la bande de Caprivi, petite enclave Namibienne d'une trentaine de km de large entre l'Angola et le Botswana. Une **Autruche d'Afrique** (*Struthio camelus*) traverse la route juste devant nous. Plus loin, 4 **Bucorve du Sud** (*Bucorvus cafer*) se nourrissent sur le bord. Un **Rollier varié** (*Coracias naevius*) est vu au passage, sur un fil électrique.

Nous arrivons en vue du fleuve Okavango que nous traversons. Les **Martinet des maisons** (*Apus affinis*) y chassent les insectes.



Après la visite de Popa Falls (peu d'oiseaux car il est midi), nous reprenons la piste le long du fleuve et nous installons au Camp Ngepi sur le bord de l'Okavango. L'après-midi est libre, j'en profite pour observer les oiseaux aux alentours. Dans les arbres et buissons alentours, je note 1 **Cocal à sourcils blancs** (*Centropus superciliosus*), 1 **Barbican à collier** (*Lybius torquatus*), 1 **Pic de Bennett** (*Campethera bennettii*), 1 **Camaroptère à tête grise** (*Camaroptera brachyura*), 1 **Tchagra à tête brune** (*Tchagra australis*), 1 **Spréo améthyste** (*Cinnyricinclus leucogaster*), 1 **Eurocéphale à couronne blanche** (*Eurocephalus anguitimens*), 1 **Cubla boule-de-neige** (*Dryoscopus cubla*),



1 **Gonolek à ventre blanc** (*Laniarius bicolor*), quelques **Crombecs à long bec** (*Sylvietta rufescens*) et **Perroquets de Meyer** (*Poicephalus meyeri*).



Les **Choucadors de Meves** (*Lamprotornis mevesii*) et les **Bulbuls à poitrine jaune** (*Chlorocichla flaviventris*) sont nombreux. Dans l'herbe se nourrissent **Cossyphes de Heuglin** (*Cossypha heuglini*) et 1 **Merle kurrichane** (*Turdus libonyanus*). Un **Râle à bec jaune** (*Amaurornis flavirostra*) est sorti de la roselière et se laisse observer.



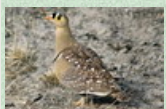
Le soir, de nombreux oiseaux regagnent les dortoirs en passant au dessus du fleuve, notamment des **Anhingas d'Afrique** (*Anhinga rufa*), **Cormorans africains** (*Phalacrocorax africanus*), **Oies-armées de Gambie** (*Plectropterus gambensis*), **Dendrocynnes veufs** (*Dendrocygna viduata*) et aussi 1 **Martin-pêcheur géant** (*Megaceryle maxima*) et 2 **Bec-en-ciseaux d'Afrique** (*Rynchops flavirostris*).

Le 14 juin

Nous continuons notre route vers le sud et atteignons le parc de Mahango. A la porte d'entrée, 2 **Bruant à poitrine dorée** (*Emberiza flaviventris*) se baignent dans un petit trou d'eau, accompagnés par un **Crombec à long bec** (*Sylvietta rufescens*) et 2 **Merles litsipsirupa** (*Psophocichla litsipsirupa*).



Nous partons pour un long Game Drive. De nombreux oiseaux y sont observés, notamment près des marais : une dizaine de **Pélicans blancs** (*Pelecanus onocrotalus*), un groupe de **Becs-ouverts africain** (*Anastomus lamelligerus*) accompagnés d'un **Tantale ibis** (*Mycteria ibis*) en vol, de nombreuses **Oies-armées de Gambie** (*Plectropterus gambensis*), un **Vanneau du Sénégal** (*Vanellus senegallus*), des **Jacanas à poitrine dorée** (*Actophilornis africanus*) et un **Cocal des papyrus** (*Centropus cupreicaudus*).



Des **Guépiers nains** (*Merops pusillus*), **Rolliers à longs brins** (*Coracias caudatus*), **Gonoleks rouge et noir** (*Laniarius atrococcineus*), une **Huppe d'Afrique** (*Upupa africana*) et un **Rollier varié** (*Coracias naevius*) égaiant le paysage de leur couleurs resplendissantes. Un petit groupe d'**Autruches d'Afrique** (*Struthio camelus*) est aussi vu au loin. Un **Ganga bibande** (*Pterocles bicinctus*) mâle se laisse photographier de très près. Les **Hirondelles striées** (*Cecropis abyssinica*) sont nombreuses au dessus du parc et viennent se reposer sur les branches du gros

baobab près duquel nous faisons une pause.



Nous repartons pour atteindre la frontière et rentrer au Botswana. Les formalités se déroulent rapidement et nous poursuivons vers les Tsodilo Hills où nous effectuons une marche en compagnie d'un guide local. J'y observe une femelle de **Calao à bec noir** (*Tockus nasutus*), 2 **Bulbuls brunoir** (*Pycnonotus nigricas*).



Le 15 juin

Départ matinal en direction du delta de l'Okavango. Nous arrivons à Guma où nous préparons les affaires pour les 2 jours

que nous passerons dans le delta. Avant le départ, j'observe des **Guépriers à front blanc** (*Merops bullockoides*) en pleine chasse, 2 espèces de souimangas butinent ; **Souimanga à collier** (*Anthreptes collaris*) et **Souimanga de Mariqua** (*Nectarinia mariquensis*). Une **Spatule d'Afrique** (*Platalea alba*) et un **Circaète à poitrine noire** (*Circaetus pectoralis*) passent en vol.

Nous partons tout d'abord en bateau, puis en pirogue à moteur rejoindre la station des mokoros. En route, nous observons **Guépriers nains** (*Merops pusillus*), **Anhingas d'Afrique** (*Anhinga rufa*), **Cormorans africains** (*Phalacrocorax africanus*), **Jacanas à poitrine dorée** (*Actophilornis africanus*), **Martins-pêcheurs pie** (*Ceryle rudis*), **Pygargues vocifer** (*Haliaeetus vocifer*), un **Héron strié** (*Butorides striatus*) et de nombreux petits canards très farouches que je finis par identifier comme des **Anserelles naines** (*Nettapus auritus*).



Après 1h30, nous atteignons l'île sur laquelle nous installons le bivouac. J'explore les environs et trouve un groupe de petits passereaux composé de **Travailleurs à bec rouge** (*Quelea quelea*), **Amarantes nitidule** (*Lagonosticta nitidula*), **Astrilds ondulés** (*Estrilda astrild*) et **Apalis à gorge jaune** (*Apalis flavida*). Des **Martinets des palmes** (*Cypsiurus parvus*) tournent autour des palmiers. Une **Bergeronnette du Cap** (*Motacilla capensis*) fait un bref passage sur la rive.

En fin d'après-midi, nous partons pour une marche et observons 1 **Jabiru d'Afrique** (*Ephippiorhynchus senegalensis*), 1 **Vautour africain** (*Gyps africanus*) et 2 **Barbicans à collier** (*Lybius torquatus*).

Le 16 juin



Journée complète dans le delta en pirogue et à pied. Je m'attendais à voir plus d'oiseaux dans ce milieu si riche et préservé. Finalement, nous avons fait assez peu d'observations. On peut néanmoins citer pour ce jour des **Oie-armée de Gambie** (*Plectropterus gambensis*), **Grandes Aigrettes** (*Egretta alba*) en vol, 1 **Ombrette africaine** (*Scopus umbretta*), 1 **Ibis hagedash** (*Bostrychia hagedash*), 2 **Grues caronculées** (*Bugeranus carunculatus*) en vol, 1 **Tourterelle pleureuse** (*Streptopelia decipiens*), des **Jacanas à poitrine dorée** (*Actophilornis africanus*) et des **Gonoleks à ventre blanc** (*Laniarius bicolor*) au bivouac, des **Hirondelles à croupion gris** (*Pseudhirundo griseopyga*) et une **Hirondelle à collier** (*Riparia cincta*).



Le 17 juin



Nous plions le camp et chargeons les pirogues pour rejoindre le lodge à Guma où nous prenons le déjeuner. De nouveau, peu d'observations si ce n'est un **Crabier chevelu** (*Ardeola ralloides*), plusieurs **Héron strié** (*Butorides striatus*) et 2 **Ibis hagedash** (*Bostrychia hagedash*) dans les papyrus, 1 **Martin-pêcheur huppé** (*Alcedo cristata*), 1 **Martin-chasseur strié** (*Halcyon chelicuti*), 1 **Circaète à poitrine noire** (*Circaetus pectoralis*) et 2 **Pygargues vocifer** (*Haliaeetus vocifer*). Au lodge, je peux photographier des **Bulbuls brunoir** (*Pycnonotus nigricans*). L'après-midi, nous avons tous choisi l'option du survol du delta en avion pour rejoindre Maun.



Le 18 juin

Nous partons en direction du parc de Moremi situé au sud-est du delta de l'Okavango. Les **Vanneaux couronnés** (*Vanellus coronatus*) sont nombreux dans les villages à la sortie de Maun.



Nous entrons dans le parc de Moremi par la south gate où nous nous arrêtons pour le pique-nique. Un **Calao à bec rouge** (*Tockus erythrorhynchus*) et des **Choucadors de Burchell** (*Lamprotornis australis*) se disputent les miettes de notre repas. Dans les arbres, je peux approcher et photographier un **Dronge brillant** (*Dicrurus adsimilis*) et un **Pic barbu** (*Dendropicos namaquus*).



Nous commençons notre game drive en direction du campement. Les **Francolins à bec rouge** (*Francolinus adspersus*) et les **Tourterelles du Cap** (*Streptopelia capicola*), **maillées** (*Streptopelia senegalensis*) et **masquées** (*Oena capensis*) sont omniprésents sur la piste et ne décollent qu'au dernier moment devant les roues du 4x4. Ce sera une constante dans les 2 parcs du Botswana que nous visiterons. Les **Calaos à bec rouge** (*Tockus erythrorhynchus*) et **leucomèle** (*Tockus leucomelas*) sont également beaucoup vus.



Nous faisons de nombreuses observations sur les plaines inondées : **Anhingas d'Afrique** (*Anhinga rufa*), **Hérons cendrés** (*Ardea cinerea*), 1 **Héron pourpré** (*Ardea purpurea*), **Grandes Aigrettes** (*Egretta alba*), 1 **Aigrette ardoisée** (*Egretta ardesiaca*), **Becs-ouverts africains** (*Anastomus lamelligerus*), **Jabirus d'Afrique** (*Ephippiorhynchus senegalensis*), **Ibis hagedash** (*Bostrychia hagedash*), **Ibis sacrés** (*Threskiornis aethiopicus*). Les anatidés sont également bien représentés : **Canards à bosse** (*Sarkidiornis melanotos*), **Oies-armées de Gambie** (*Plectropterus gambensis*), **Ouettes d'Egypte** (*Alopochen aegyptiacus*), **Dendrocygnes veufs** (*Dendrocygna viduata*), **Canards à bec jaune** (*Anas undulata*), **Canard à bec rouge** (*Anas erythrorhyncha*). Quelques limicoles les accompagnent : **Echasses blanches** (*Himantopus himantopus*), **Vanneaux armés** (*Vanellus armatus*).



Quelques rapaces sont également vus : **Bateleurs des savanes** (*Terathopius ecaudatus*) une dizaine vus chaque jour dans les parcs, **Vautours africains** (*Gyps africanus*), 1 **Elanion blanc** (*Elanus caeruleus*). Les mammifères sont souvent accompagnés de **Piqueboeuf à bec jaune** (*Buphagus africanus*) et **Hérons gardeboeufs** (*Bubulcus ibis*). Un groupe de **Bucorves du Sud** (*Bucorvus cafer*) cherche sa nourriture juste devant notre véhicule. Nous notons également 1 **Huppe d'Afrique** (*Upupa africana*), 1 **Coucal du Sénégal** (*Centropus senegalensis*), des **Corvinelles noir et blanc** (*Corvinella melanoleuca*), des **Alectos à bec rouge** (*Bubalornis niger*) dont nous voyons les grands nids collectifs, des **Mahalis à sourcils blancs** (*Plocepasser mahali*) et **Cordonbleus de l'Angola** (*Uraeginthus angolensis*).



Une **Outarde kori** (*Ardeotis kori*) et une **Autruche d'Afrique** (*Struthio camelus*) s'éloignent en courant à notre arrivée. Autour du campement, 4 **Francolins huppés** (*Francolinus sephaena*) attendent de récupérer les restes de notre repas.



Le 19 juin



Nous quittons le camp pour une journée complète dans le parc de Moremi. Notre prochain bivouac se situe dans la partie nord du parc près de la rivière Khwai. Encore de nombreuses espèces observées comme la journée précédente. A noter parmi les nouveautés, 2 **Pélicans gris** (*Pelecanus rufescens*) dans une petite mare, quelques **Crabiers chevelus** (*Ardeola ralloides*), 2 **Hérons striés** (*Butorides striatus*), plusieurs **Tantales ibis** (*Mycteria ibis*) dont 2

photographiés au sommet d'un arbre, 1 **Marabout d'Afrique** (*Leptoptilos crumeniferus*) en vol, 2 **Spatules d'Afrique** (*Platalea alba*) et des **Râles à bec jaune** (*Amaurornis flavirostra*) près de la rivière Khwai au bord de laquelle pêchent les **Becs-ouverts africains** (*Anastomus lamelligerus*). Sur un arbre, 2 **Aigles ravisseurs** (*Aquila rapax*) sont posés. 2 **Anserelles naines** (*Nettapus auritus*) s'ajoutent à la liste des anatidés. 2 **Oedicnèmes vermiculés** (*Burhinus vermiculatus*) vus trop rapidement s'envolent devant le 4x4.



Un **Bucorve du Sud** (*Bucorvus cafer*) avec un petit rongeur dans le bec est bien observé et photographié. 1 **Tarier pâtre** (*Saxicola torquatus*) est posé bien en vue au sommet d'un buisson. Une **Outarde houppette** (*Lophotis ruficrista*) est bien observée sur le bord de la piste. Le seul **Barbican promépic** (*Trachyphonus vaillantii*) vu durant le circuit est posé sur la piste et s'envole à notre approche. Enfin, notre premier **Guêpier à queue d'aronde** (*Merops hirundinaceus*) est observé.



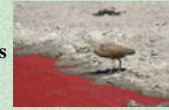
Le 20 juin



Aujourd'hui, nous ne changeons pas de camp. Nous partons au petit matin pour un long game drive. Dans les premières heures du jour, nos guides entendent le cri d'un hibou et finissent par le trouver, il s'agit d'un **Grand-duc de Verreaux** (*Bubo lacteus*) que nous pouvons bien observer.



Les autres observations marquantes de la journée sont plusieurs **Aigles ravisseurs** (*Aquila rapax*), 1 **Gymnogène d'Afrique** (*Polyboroides typus*), 1 **Elanion blanc** (*Elanus caeruleus*), un nouveau groupe de **Pélicans gris** (*Pelecanus rufescens*), 1 **Crabier à ventre roux** (*Ardeola rufiventris*) immobile au bord de sa mare recouverte d'algues rouges.



Pour compléter cette belle journée, nous avons aussi noté 2 **Vanneaux à ailes blanches** (*Vanellus crassirostris*) très farouches et 1 **Chevêchette perlée** (*Glaucidium perlatum*) vue en plein jour lors de notre pause de début d'après-midi au bivouac, c'était décidément le jour des rapaces nocturnes !



Le 21 juin



Nous quittons Moremi et partons en direction du parc Chobe, dans la partie nommée Savuti. Nous croisons encore beaucoup d'oiseaux, parmi lesquels on peut signaler un **Oedicnème tachard** (*Burhinus capensis*) attend la nuit à l'abri sous un buisson, un **Cratérope bicolore** (*Turdoides bicolor*) bien en vue au sommet d'un arbuste, plusieurs **Outardes kori** (*Ardeotis kori*) et **Outardes houppettes** (*Lophotis ruficrista*) plus à l'aise dans ces milieux ouverts, un **Guêpier à queue d'aronde** (*Merops hirundinaceus*), un **Vanneau à ailes blanches** (*Vanellus crassirostris*), un **Rollier à longs brins** (*Coracias caudatus*) qui a posé pour la photo et quelques **Calaos de**

Bradfield (*Tockus bradfieldi*) notamment autour de notre campement.



Le 22 juin

Nous quittons Savuti et nous dirigeons vers la partie nord du parc de Chobe. Nous installons le camp où j'observe mes premiers **Moineaux sud-africain** (*Passer diffusus*), puis partons pour notre dernier game drive le long de la rivière Chobe.



Dans ce superbe paysage, les oiseaux sont très nombreux, particulièrement dans les plaines inondées, avec notamment des **Spatules d'Afrique** (*Platalea alba*), **Tantales ibis** (*Mycteria ibis*), **Marabouts d'Afrique** (*Leptoptilos crumeniferus*), plus les ardéidés et anatidés classiques. Dans la partie plus sèche, un **Guêpier à front blanc** (*Merops bullockoides*) nous laisse admirer ses magnifiques couleurs, les **Pintades de Numidie** (*Numida meleagris*) sont omniprésentes.



Le 23 juin



Nous quittons Chobe en direction du nord pour rejoindre la Zambie. En quittant le parc, un jeune **Aigle martial** (*Polemaetus bellicosus*) vient se poser sur un arbuste près de la piste. Comme à l'aller, je profite de la pause en attendant le bac et observe un **Moineau domestique** (*Passer domesticus*) accompagné de **Moineaux sud-africain** (*Passer diffusus*), **Mahalis à sourcils blancs** (*Plocepasser mahali*), **Cordonbleus de l'Angola** (*Uraeginthus angolensis*), **Cublas boule-de-neige** (*Dryoscopus cubla*) et une **Amadine cou-coupé** (*Amadina fasciata*).



Le 24 juin

Nous avons passé la nuit dans un lodge sur les rives du Zambèze, dans le jardin je trouve mes deux dernières nouveautés du séjour, un **Martin-chasseur à tête grise** (*Halcyon leucocephala*) et 2 **Mésanges nègres** (*Parus niger*).

Au total, j'ai donc observé 142 espèces dont 48 nouvelles pour moi.

[Liste complète des oiseaux observés](#)