



Ouganda

Du 24 juillet au 17 août 2010

Texte et photos Jacques Erard

jacqueserard@bluewin.ch

Introduction

Trois semaines et demi en Ouganda qui nous ont permis de parcourir le pays de l'extrême nord à l'extrême sud. Notre but était de découvrir un maximum de spécialités de la région. Pour ce faire nous avons visité des endroits en dehors des circuits habituels comme le lac Bisina pour le seul endémique d'Ouganda, le **Fox Weaver**. Nous avons poussé jusqu'à la frontière avec le Soudan dans le parc national de Kidepo pour des raretés comme le **Black-breasted Barbet** et **Karamoja Apalis**. Nous sommes ensuite redescendus vers le sud et avons retrouvés des endroits plus connus à la recherche des endémiques de la vallée de l'Albertine rift. Nous avons également découvert de nombreuses espèces de mammifères et spécialement des singes avec en tête de liste le **gorille à dos argenté**.

Vous trouverez dans ce récit des conseils pour l'organisation d'un voyage dans ce fabuleux pays ainsi que quelques photos réalisées durant notre séjour. D'autres photos sont en ligne sur le lien ci-dessous

http://www.birdquest.net/afbid/photographers.php?func=images&af_bd_id=188

L'organisation

J'ai fait ce voyage en compagnie de mon père Jean-Michel. Nous avons fait de nombreux voyages ensemble et la plupart du temps totalement indépendamment avec notre propre véhicule. Pour



Mon père et moi

Ouganda, après étude des diverses possibilités et en raison des endroits reculés que nous allions visiter, nous avons opté pour une voiture avec chauffeur. Pour ce faire j'ai pris contact avec différentes compagnies en leur proposant l'itinéraire que j'avais prévu et en leur demandant des offres. Nous avons retenu **Travelust Ltd** (<http://www.travelust.com/>) qui s'est avéré un bon choix car sérieuse et très compétitive pour les prix. Nous avons choisi l'option d'un chauffeur guide ornitho. L'agence nous a trouvé **Emmy Gongo** qui s'est révélé être un ornithologue et naturaliste exceptionnel. A

part Kidepo où il n'était jamais allé, il connaît tous les endroits et a des contacts partout. Il a des yeux et une ouïe incroyables, il connaît tous les chants et repère les oiseaux avant tout le monde. Il possède non seulement un MP3 avec la plupart des chants mais peut imiter énormément d'espèces. Il essaie de se mettre à son compte et vous pouvez le contacter directement par mail (emmygongo@yahoo.com).

Le vol

Vu que nous faisons un séjour au Kenya avant l'Ouganda nous avons pris un vol via Nairobi. Avec la compagnie Swiss (<http://www.swiss.com/web/FR/Pages/index.aspx?Country=CH>), vol direct Zürich Nairobi pour CHF 1203.- tout compris. Puis avec Air Uganda vol Nairobi Entebbe pour 210 euros tout compris. Réserve avec Opodo (<http://www.opodo.ch/>).

La voiture

Il est important d'avoir un bon véhicule 4x4 si l'on veut aller dans le nord, car après la pluie les routes peuvent être très boueuses et glissantes. Pour le reste du pays les chaussées sont bonnes et une voiture normale peut faire l'affaire. Pour le secteur Ruhiza et Mgahinga, il faudra une voiture assez haute car la route peut secouer beaucoup.

Le prix

Nous avons payé 4361 USD par personne, pour Emmy, le véhicule, la pension complète (sans la bière), les parcs nationaux, les guides locaux... En plus, il faudra 500 USD pour le permis gorilles et 50 USD pour les chimpanzés.



Les mauvaises routes du nord

Nous avons en plus changé 400USD par personne à notre arrivée à l'aéroport pour la bière, le vin... les pourboires pour les guides locaux et nous avons laissé le reste de l'argent, environ 200 USD, à Emmy pour le remercier.

Le logement et les repas

Il faut savoir que l'Afrique est un continent cher et que le prix donné ci-dessus, qui est déjà une belle somme, est en plus sur la base d'hôtels simples voir rudimentaires. Je donnerai le nom des logements, ainsi que des commentaires éventuels, dans la description de l'itinéraire ci-dessous.

D'une manière générale nous avons toujours très bien mangé, de plus la bière est bonne, populaire, et il existe plein de marques différentes.



Rwonyo Camp, Mburo NP

Les dangers

La malaria peut être un problème surtout dans le nord; nous avons eu quelques moustiques en cette fin de saison des pluies. Toutefois il y a des moustiquaires partout et nous avons beaucoup employé "d'Anti-Brumm" et nous n'avons été que très peu piqués. Il faut dire que nous avons renoncé depuis longtemps à la prophylaxie contre la malaria qui n'est pas complètement efficace et dangereuse pour la santé.

Il faut savoir qu'au nord dans la région frontière avec le Kenya il existe une tribu nomade, les Karamajongas, qu'il faut éviter car assez hostile. Pour cela il est judicieux de se renseigner sur la route à prendre pour les éviter.

Dans le parc national de Kidepo attention aux crues de rivières à retardement qui peuvent empêcher le passage. De plus les routes peuvent être très glissantes, immobilisant par exemple un camion qui bloquera toute la route pendant quelque temps...



A la recherche des gorilles avec 6 autres touristes, 3 pisteurs, 3 rangers et 6 porteurs !

moyens. Mais cette opportunité est assez rare, d'après Emmy une fois sur cinq. Cela s'est certainement passé, car la veille nous avons participé à la visite officielle avec le permis.

Pour les chimpanzés c'est beaucoup moins cher, 50 USD. A Kibale NP on est pratiquement certain de les voir. Dans les autres PN c'est moins sûr. En plus de notre visite officiel à Kibale nous avons eu deux autres rencontres avec les chimpanzés dont une au Royal miles à Budongo et une au bord de la route traversant Kibale.

Il existe également un permis à 50 USD pour le singe doré que l'on trouve uniquement autour des volcans Virunga et que nous avons eu la chance de voir sans permis à Mgahinga NP.

La littérature

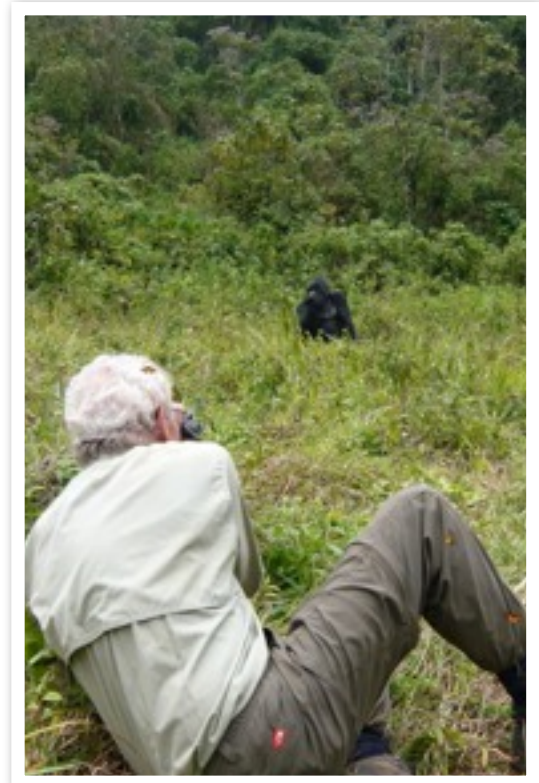
Pour les oiseaux "**Birds of East Africa**" de Terry Stevenson et John FaqnsHAVE

Très utile mais peut-être impossible à trouver : "**Where to watch birds in Uganda**" par Jonathan Rossouw et Marco Sacchi

Le permis gorilles et les autres

Actuellement le permis pour aller voir les gorilles coûte 500 USD. Malgré ce prix exorbitant il faut réserver une année à l'avance. Les autorités parlent maintenant d'un permis à 1000 USD ! Il faut savoir qu'il ne reste plus que 400 gorilles de montagne dans le monde (Congo, Rwanda et Ouganda). En Ouganda on peut les voir dans trois parcs, Buhoma (3-4 groupes), Ruhiza (1 groupe) et Mgahinga (1 groupe qui peut parfois passer sur le Congo). Le permis est une source importante d'argent qui aide à la conservation de l'espèce. Il faut donc se dire qu'en achetant un tel permis on aide à la sauvegarde de l'espèce. De plus cela fait travailler de nombreux indigènes qui deviennent de fervents conservateurs de la forêt et ainsi obtenir leur gagne pain. Un groupe de gorille ne reçoit la visite journalière que de 8 touristes, c'est pour cela qu'il faut s'y prendre à l'avance pour réserver son jour et sa localité.

Si l'on veut être à 99% certain de voir un gorille, il faut prendre un permis. Il faut relever qu'en passant 4 jours à Ruhiza nous avons eu la chance de tomber sur un autre groupe de gorilles par nos propres



L'itinéraire

24 Juillet : arrivée à Entebbe à 21h30, transfert à l'hôtel Central Inn à Entebbe, où nous faisons connaissance avec la bière locale qui accompagne un petit snack.

25 Juillet : Nous faisons connaissance avec Emmy Gongo notre guide et chauffeur avec lequel nous allons passer trois semaines et demi. Il est 6h30 du matin et nous partons pour 14h40 de route jusqu'à **Mabamba Swamp**. Là nous perdons un peu de temps car depuis très récemment il faut un permis (payer une taxe) et s'inscrire dans un cahier. Emmy avait contacté à l'avance un guide local qui nous attend avec un bateau. Il nous faudra environ 2 heures de recherche pour trouver le **Shoebill**. Nous allons pique-niquer à quelques kilomètres sur les rives du lac Victoria en compagnie de quelques **Orange Weaver**. Nous roulons ensuite durant 3h30 jusqu'à **Mbira Forest**. Quand nous arrivons, c'est un peu trop tard et la forêt est déjà endormie. Nous mangeons au HQ de la réserve un repas qu'il faudra attendre longtemps. Nous dormons dans une petite cabane au coeur de la forêt.



L'incroyable Shoebill (Bec-en-sabot)



26 juillet : Après un petit déjeuner qu'il nous faudra attendre longtemps, nous partons observer le long d'une piste à 7 kilomètres en direction de Jinja. Nous y restons entre 8h00 et 12h00. Une matinée c'est un peu court pour faire justice à l'endroit, mais nous faisons quelques belles observations et avons la chance de voir un groupe de **Forest Wood-hoopoe**. Nous prenons la route de Jinja et traversons le Nil qui en est à ses tout débuts car il prend sa source dans le lac Victoria. Après un délicieux repas dans le joli jardin plein d'oiseaux d'un restaurant asiatique, nous allons ensuite jusqu'à Mburo, puis jusqu'à Soroti en nous arrêtant parfois pour des oiseaux de bord de route et dans les papyrus une belle observation de **White-winged Warbler** et **1 Grey-headed Warbler** qui daignent sortir de leur épaisse cachette. Nous allons sur un pont de chemin de fer désaffecté qui traverse la rivière à la sortie du **lac Bisina** où le **Fox Weaver** est parfois observé. Mais il fait trop sombre pour avoir une chance. Nuit à Soroti, hôtel Landmark (bien).

27 juillet : Nous quittons l'hôtel à 7 heures et nous revenons au **lac Bisina**, nous prenons une minuscule piste à gauche pour atteindre les rives du lac. Là nous

avons une nouvelle surprise cela coûte maintenant 100'000 Shilling pour la taxe et un bateau pour aller sur le lac ! Le paysage est magnifique et pittoresque. mais nous avons de la peine à trouver un passage jusqu'à l'île aux **Fox Weaver** car il y a beaucoup d'îles flottantes qui bougent avec le vent et qui changent la topographie de l'endroit.

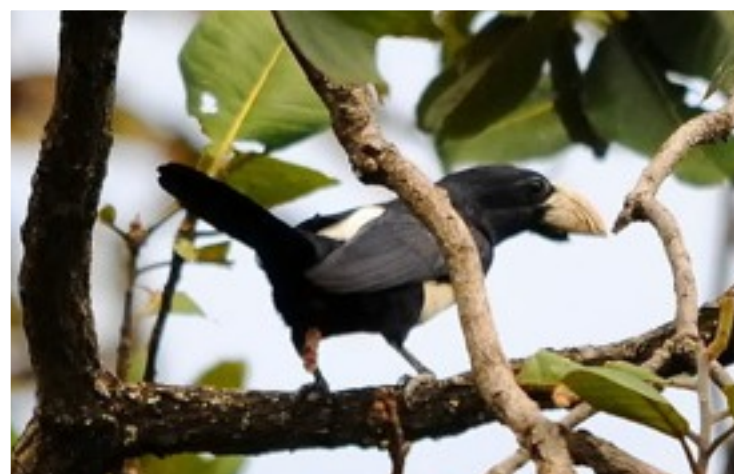
Nous passons quatre heures sur le lac, mais nous ne parvenons pas à trouver un mâle de **Fox Weaver** en plumage nuptial. La détermination est délicate, mais nous estimons avoir trouvé au moins 1 individu pouvant correspondre à l'espèce, mais cela ne sera jamais une certitude. Dans tout les cas ce fût une très belle expérience à vivre. L'après-midi sera passé sur la route nous menant d'abord à Lira puis à Kitgum (environ 4h30 depuis Soroti. Nous n'avons pas pu passer par Morotto en raison de la tribu hostile de Karamajongas. Passons la nuit à Kitgum dans un hôtel tout à fait bien.



Nous approchons de Kidepo NP

28 juillet :

Encore une bonne demi journée de route pour arriver au parc national de Kidepo. Les 80 derniers kilomètres sont parfois difficiles en raison des bourbier à traverser. Par contre, les montagnes offrent un très joli paysage. La campagne est toujours aussi pittoresque et l'on a l'impression de vivre plus d'un siècle en arrière avec des fermiers qui labourent encore avec la charrue et les boeufs. Dans les villages, des regroupements de huttes toutes identiques témoignent de la guerre qui a durement touché le nord du pays. Ces huttes ont été construites par le gouvernement pour reloger les populations qui avaient tout perdu. Arrivé à Kidepo en début d'après-midi nous avons le temps de faire nos première observations en nous dirigeant gentiment vers Apoka Rest Camp où nous passerons les trois prochaines nuits. Ce sont des bandas avec salle de bain, simples mais confortables. Par contre le restaurant n'est pas très bien fourni et ce serait mieux de prendre quelques vivres avec soi.



Black-breasted Barbet.

29 juillet : Journée dédiée à la recherche de l'impressionnant **Black-breasted Barbet**. que nous verrons à deux occasions. Cette espèce peu connue se cantonne aux collines où les ficus sp sont abondants. Celles qui dominent la porte d'entrée du parc national sont un bon endroit, spécialement autour de la lodge désaffectée construite par Idi Amin Dada ! Nous avons également exploré les prairies entre l'aérodrome et l'entrée.

30 juillet : Nous partons à 5h30 pour la plaine de Kanatorok au nord du parc à la frontière avec le Soudan. Tout d'abord 42 km jusqu'à la rivière Kidepo qu'il faut

traverser à gué (ce qui peut poser des problèmes). Nous continuons ensuite sur quelques km jusqu'à une petite rivière où nous laissons la voiture et partons à pied dans la savane parsemée d'Acacias drepanolobium à la recherche de la rare **Karamoja Apalis**. D'après le garde armé qui nous accompagne nous avons fait quelques pas au Soudan ! Une Apalis a fait une brève apparition, mais malheureusement juste au-dessus de nous et ne nous permettant pas de voir le miroir blanc sur l'aile. Mais dans cette région et cet habitat il n'existe que la **Karamoja Apalis**. D'autres espèces intéressantes comme **White-tailed Lark**, **Red-pate Cisticola** ou **Pennant-winged Nighjar** (le matin sur la piste) seront aussi observées. De gros orages sur les montagnes nous font rebrousser chemin vers 15h30 pour traverser la rivière à gué. Les pluies finissent par nous rattraper et rendent les pistes très boueuses et glissantes. Nous arrivons au camp à la nuit.

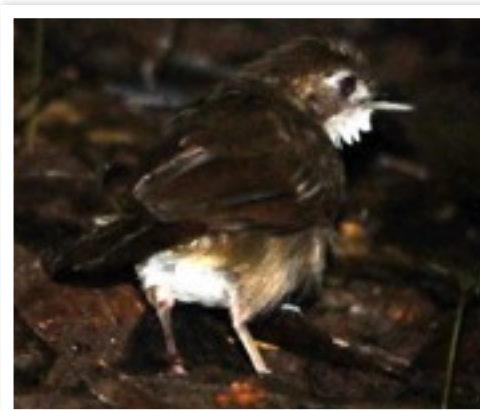


Habitat de Karamoja Apalis (Acacia drepanolobium)

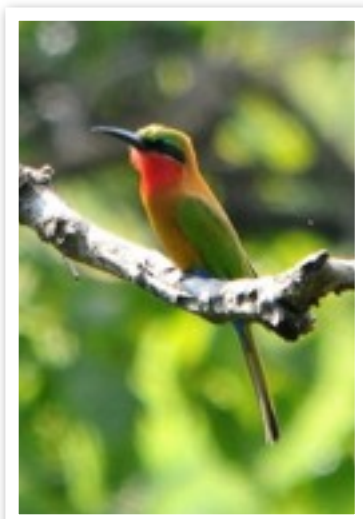
31 juillet : Une longue journée de route nous attend. A 6h30 nous roulons en faisant quelques observations de la voiture en sortant du parc. Nous achetons quelques chapatis et biscuits dans le premier petit village. Peu après, un camion est embourbé bloquant toute la route et nous perdons une bonne heure pour passer l'embûche. Nous devons également distribuer de nombreuses cigarettes et de l'argent pour que les nombreux occupants du camion nous aident à passer. Après nous être trompés de piste et avoir rebroussé chemin nous arrivons enfin à Kitgum vers midi et profitons pour manger. La route se poursuit par Gulu Lira et Masindi, Nous arrivons juste à temps

pour passer la porte du parc national de Murchison fall qui ferme à 19h00. Nous allons dormir à Kaniyo Pabidi. Joli restaurant avec bonne cuisine, dortoirs vastes et confortables, au milieu de la forêt.

01 août : Il a plu pratiquement toute la nuit et quand nous nous levons à l'aube une accalmie nous permet d'entendre puis de faire une belle observation de la très localisée **Puvel's Illadopsis**. Nous avons vu cette espèce à proximité des dortoirs. Pour mettre toutes les chances de son côté il vaut mieux être sur place avant 8 heures car après l'oiseau ne chante plus. Après le petit déjeuner il pleuvine encore un petit peu mais cela ne nous empêche pas de nous promener dans cette belle forêt et de faire quelques belles observations. Nous profitons du bon restaurant de Kaniyo Pabidi puis nous mettons en route pour le haut de la chute de Murchison. Le trajet se fait durant les heures chaudes et à part un **Red-throated Bee-eater** c'est très calme. Nous restons au sommet de la chute jusqu'à la nuit. Avant l'obscurité nous voyons un petit groupe de **Red-winged Grey Warbler**. Nous ne verrons pas le **Bat Hawk** mais dans la nuit 3 **Great-spotted Gennet** et 2 **Verreaux's Eagle-Owl** viennent rendre visite aux falaises. Nos phares vont tomber en panne et heureusement que nous avons une excellente lampe de poche pour éclairer les 42 kilomètres de piste qui nous séparent de notre logement. Nuit dans un modeste Bandas sans salle de bain de Red Chili Camp, bonne cuisine mais nous retrouvons de nombreux touristes car Murchison falls NP est très populaire.



Puvel's Illadopsis



Red-throated Bee-eater

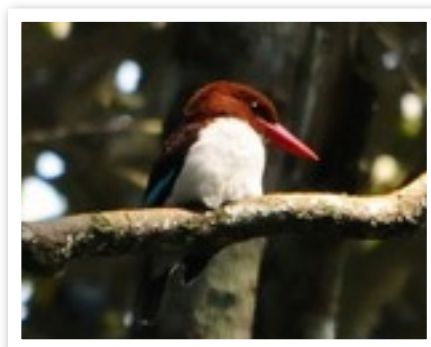
02 août : Après quelques observations autour de Red Chili Camp et le petit déjeuner nous prenons un bateau à 8h30 pour remonter le Nil jusqu'au pied de la chute. Cela nous permet de voir dans de très bonnes conditions de nombreux **hippopotames** des "croûtes" de **crocodiles** qui attendent les poissons assommés au pied de la chute. Pour les oiseaux ce n'est pas extraordinaire, il ne faut pas louper les **Rock Pratincole** où le bateau s'arrête pour photographier la chute. Dans le marais à gauche en montant, 700 mètres avant la chute, quelques **White-crowned Lapwing** se sont installés bien au nord de leur répartition connue. Nous ne verrons que 3 **Red-throated Bee-eater** lointains. Après le repas de midi pris au Red Chili Camp nous nous mettons en route pour Budongo Forest. Nous restons dans la vallée du Rift et longeons à distance le lac Albert. Après une zone un peu habitée et cultivée on se retrouve dans une savane boisée riche en **Kob d'Ouganda** puis nous sortons de la vallée en montant l'escarpment un bon endroit pour la **Fox Cisticola** et le **Brown-backed Woodpecker**.

Malheureusement, le temps est à l'orage et le vent est violent ne permettant aucune observation. Nous traversons une partie de Budongo Forest à Busingiro et allons dormir Nyabyeya Forestry College. C'est une école pour l'étude de la forêt et il est possible d'y dormir. C'est simple, mais bien placé à 15 minutes de Royal Mile et 15 minutes de Busingiro. Petite chambre double avec salle de bain mais pas d'eau avec un restaurant où il faut demander bien à l'avance ce que l'on veut pour que la cuisinière puisse s'organiser.

03 août : Journée dédiée au fameux Royal mile où nous passerons environ 8 heures entre 7h30 et 15h. Nous verrons de très nombreuses espèces en nous promenant lentement sur la piste principale. Deux **chimpanzés** traversant la route furent beaucoup appréciés; une minuscule **Ituri Batis** au télescope au sommet d'un géant de la forêt fut un moment rare. Nous ferons également deux incursions dans le sous bois après avoir entendu le **Nahan's Francolin**, mais cette espèce très farouche restera invisible. Le **Chestnut-capped Flycatcher**, une des spécialités du coin, est relativement commune. Le mile est un paradis pour les martin-pêcheurs et avec un peu de persévérance nous en verrons 6 espèces. Nous sommes tellement pris par nos observations que nous en oublions de manger. Nous revenons au collège seulement vers 15h pour un petit lunch tout en scrutant les alentours pour voir 2 magnifiques **Ross's Turaco** et quelques **Black-and-white Casqued Hornbill**. En toute fin d'après midi nous faisons un petit tour dans la campagne cultivée pour faire deux superbes observations : tout d'abord 3 **Brown Twinspot** puis 2 **Snowy-capped Robin**. Ces deux espèces se promenant complètement à découvert après qu'une courte averse ait détrempé la végétation.



Le fameux Royal Mile

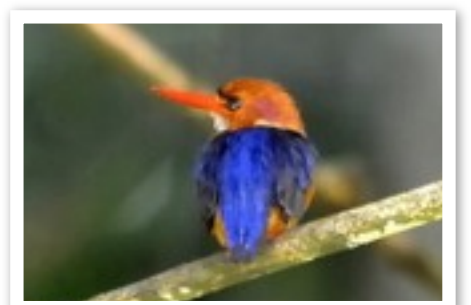


Pygmy Kingfisher (haut gauche)

Blue-breasted KF (haut droite)

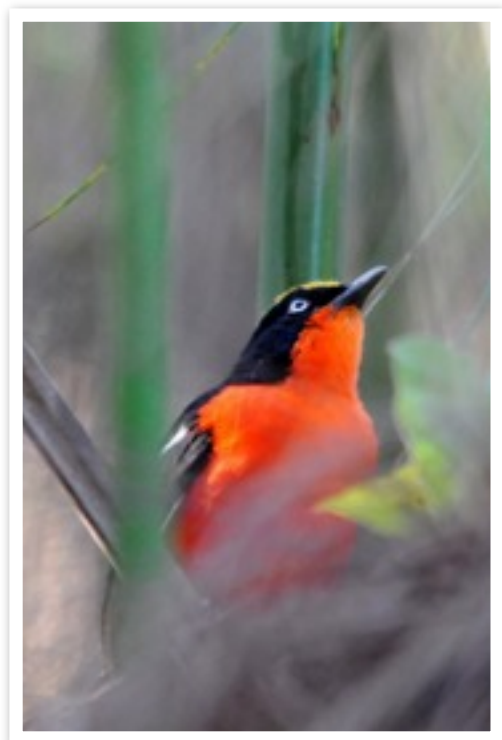
Chocolate-backed KF (bas gauche)

Dwarf KF (bas droite)



04 août : Nous décidons de nous concentrer sur le **Nahan's Francolin**. N'ayant pas eu de succès la veille au Royal Mile. Nous partons pour Busingiro. Nous marchons le long de la route principale et assez rapidement nous entendons le Francolin. Nous nous enfonçons dans la forêt, mais une nouvelle fois sans succès. Par contre nous faisons de belles observations de **Black-billed Turaco**. De retour sur la route principale nous continuons de marcher lentement. Deux **Ituri Batis** sont d'abord entendus puis vus au sommet de la canopée. Un **Superp Sunbird** mâle fait une brève apparition. Un nouveau groupe de

Francolins crie de l'autre côté de la route. Cette fois on entend les oiseaux marcher à quelques mètres de nous sans pouvoir les voir ! Ce n'est qu'à la troisième tentative que nous réussissons à voir au sol puis en vol, traversant la route cette rareté qu'est le **Nahan's Francolin**. Contents, nous pouvons aller pique-niquer au HQ de Busingiro. Après une petite sieste et quelques observations (surtout des papillons) autour de la place de pique-nique, nous partons pour un petit étang en lisière de forêt où nous faisons de très belles observations de **Shinning-blue Kingfisher**. Nous retournons au Collège pour une dernière nuit dans la région.

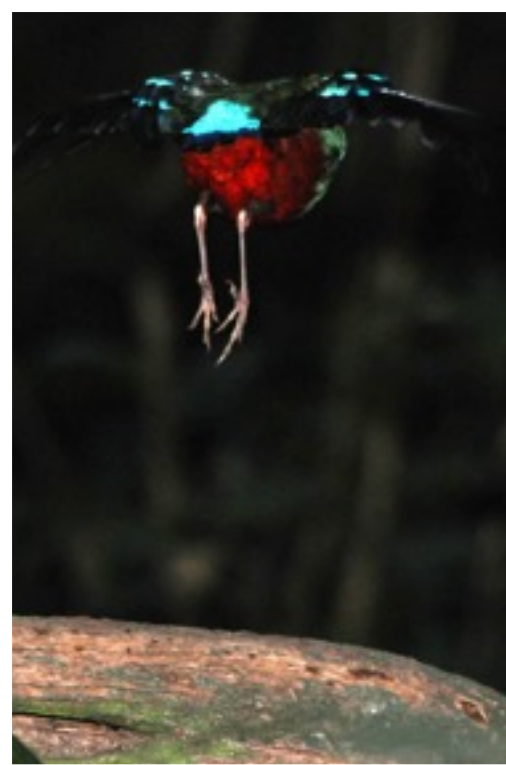


Papyrus Gonolek

05 août : A nouveau une longue journée de route (env.6h) pour nous mener jusqu'à Kibale NP. Nous profitons des premières heures de la journée pour nous arrêter dans un marais de papyrus bordant la route et y faire de très belles observations de **Papyrus Gonolek**. Ce fût le seul contact de notre voyage avec cette espèce et il vaut certainement la peine de tenter sa chance dans les marais encore en bonne état trouvés au hasard le long de la route. Les oiseaux sont plus réactifs au play-back que dans les endroits connus. Nous passons par la ville de Homa, puis retrouvons une des grandes routes d'Ouganda à Kyenjojo. Un arrêt sur un pont nous permet de voir un **Cassin's Flycatcher** sur les pierres au milieu de la rivière. Un dernier stop au bord de la route principale qui traverse la partie nord de Kibale Np nous permet de voir la très localisée

Masked Apalis et la seule **Many-coloured Bush-shrike** du voyage. Nous arrivons en fin d'après-midi au Chimpest Rest Camp où nous avons une minuscule chambre très sommaire avec les toilettes partagées avec le camping, ce qui n'est pas très pratique car il y a passablement de monde. Par contre le restaurant est très bien mais il faut avoir de la patience.

06 août : Après un lever très matinal nous sommes au HQ de Kibale à 6h00 où nous retrouvons Gerald, un ranger ornithologue. Nous marchons durant une demi heure à la frontale. à 6h30 nous sommes assis dans la forêt à l'écoute des bruits et des chants. Des **éléphants** barrissent pas très loin et le ranger est un peu tendu. Deux **Red-chested Owlet** chantent mais resterons invisibles haut dans les arbres. Puis tout à coup un petit "prrrroup" se fait entendre. Nous nous approchons doucement pour voir un magnifique **Green-breasted Pitta** faire sa parade sur une branche basse. A chaque "prrrroup" il saute de 30 cm en ouvrant les ailes. Pour voir ce spectacle incroyable, il faut être matinal (avant 8h entre juin et septembre). En mangeant quelques biscuits nous observons 2 Afep Pigeon au sommet d'un arbre. Puis sur le chemin du retour au HQ 1 **Colobe bai**. Nous faisons ensuite la marche guidée pour les **chimpanzés** avec 4 autres touristes. Nous passerons ainsi plus d'une heure avec un groupe très actif.



Parade du Green-breasted Pitta

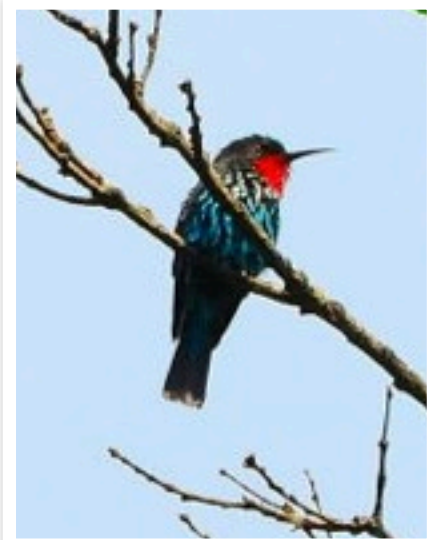
Après un bon repas et quelques bières nous faisons une sieste et repartons vers 16h00 pour observer autour du HQ puis le long de la piste principale. La forêt est très calme et nous ne voyons rien de nouveau, à signaler deux **chimpanzés** et un groupe de **Cercopithèques de l'Hoest**. Nos recherches pour le **Black Bee-eater** resteront vaines. Nuit au ChimpNest.

07 août : Nous n'avons pas besoin de notre matinée de réserve pour le Pitta. Nous prenons donc gentiment la route pour la forêt impénétrable et plus précisément le secteur de Buhoma. Quelques arrêts dans Kibale NP le long de la piste principale n'amèneront rien de nouveau. Les **singes** resteront les stars de la matinée en nous montrant des acrobaties et des sauts incroyables. Nous passons la ligne de l'équateur avant de traverser le canal de Kazinga puis de traverser Queen Elisabeth NP. Il y a de grandes zones brûlées où nous recherchons le **Brown-chested Lapwing** sans succès. Nous scrutons également les arbres à la recherche de **lions** qui ont ici une particularité, ils



Bébé chimpanzé

aiment se percher sur les végétaux pour se reposer ! Nous arrivons à Buhoma vers 15h30 où nous avons la bonne surprise d'avoir été surclassés au niveau logement. Nous dormirons au Gorilla Rest Camp avec ces vastes tentes très confortables et son très bon restaurant. Nous avons eu droit à ce privilège car cet établissement appartient à notre agence Travelust. Nous allons faire une petite promenade jusqu'à l'entrée du Parc national jusqu'à la tombée de la nuit. Nous sommes avec Fred un excellent guide local qui nous montre en peu de temps un **Blue-shouldered** et 1 **White-Bellied Robin Chat** ainsi que le seul groupe de notre voyage de **Bocage's Bush-shrike**.



Black Bee-eater

08 août : Nous passons toute la journée à Buhoma. Nous longeons la piste principale, puis après environ 2 kilomètres nous prenons un petit sentier à gauche que nous suivons jusqu'à une chute d'eau. Nous verrons beaucoup de belles espèces avec comme plus marquantes, le **Black Bee-eater**, 3 **Bar-tailed Trogon**, 2-3 **Black-billed Turaco** 1 **Blue-throated Roller**, 1 **African Broadbill**, 1 **Chapin's Flycatcher** (très haut dans les arbres = détermination par le chant), plein d'autres espèces et une multitude de papillons. L'espèce que nous avons le plus cherchée, mais sans succès, fut le **Short-tailed Warbler** qui affectionne particulièrement l'épaisse végétation près des ruisseaux. Aucun signe de l'oiseau peut-être en raison d'un enregistrement provenant du Rwanda et pas tout à fait identique à la race de l'Ouganda. Nuit au Gorilla Rest Camp.

09 août : Nous partons à 5 heures pour les deux heures et demi de route jusqu'à Ruhiza. Nous avons planifié presque une année en avance de rendre visite aux gorilles de montagne à Buhoma. Ainsi après les grands singes nous aurions pu rechercher quelques autres

oiseaux durant le reste de la journée. Après une troisième nuit à Buhoma nous aurions pu visiter "The Neck" une autre partie du parc national de la forêt impénétrable sur la route de Ruhiza. C'était le plan idéal, malheureusement nous avons appris seulement sur place que notre visite aux gorilles se ferait à Ruhiza. Nous avons donc à regret changé nos plans et passé 4 nuits à Ruhiza et visité the Neck depuis là-bas. En route, nous voyons un **Rwenzori Nightjar** posé sur la piste. Nous avons rendez-vous à 8 h avec les 6 autres touristes et le ranger responsable qui nous explique et nous prépare psychologiquement à cette visite qui peut parfois se révéler être une marche longue et pénible durant toute une journée. Les pisteurs partis 2-3 heures plus tôt nous contactent par radio, ils ont repéré le groupe de **gorilles**.

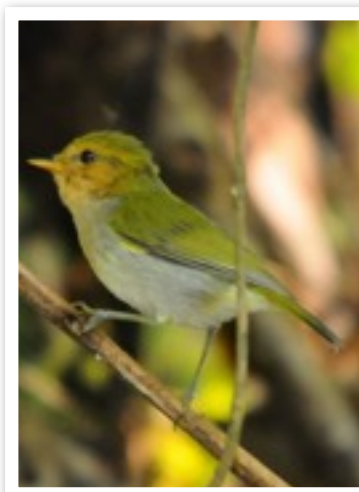
Nous prenons les véhicules pour nous rapprocher un peu. Puis nous descendons à pied au fond d'une vallée. Les pisteurs nous annoncent que le groupe est remonté et qu'il change de vallée. Nous devons donc tout remonter et descendre au fond d'une nouvelle vallée. Là, nous retrouvons les pisteurs et commençons à avoir une ou deux vues très furtives des bêtes. Nous suivons le groupe dans une végétation basse et très épaisse pas favorable du tout à de bonnes observations. Les gorilles se séparent en deux groupes et nous suivons celui qui descend encore. Au fond de la vallée une clairière avec une sorte de chardons qui représente un des mets préférés des dos argentés.



300 kg de muscle, Ndabura, le mâle dominant.

Nous sommes donc très contents de voir le mâle dominant Ndahura, une femelle Ruhara avec son bébé Mubwindi et un juvénile Kadogo qui font tous partie du groupe Bitukura s'arrêter dans cette clairière pour se nourrir. Nous passons ainsi une bonne demi-heure en compagnie de ces animaux très impressionnants. Ils mangent avec délectation ces végétaux si piquants que l'on peut à peine toucher ! Nous revenons au HQ où nous recevons un certificat. Nous passons le reste de la journée à observer autour du HQ et d'un petit village. Nous devons passer les quatre prochaines nuits au HQ qui est vraiment trop basique et il n'y a même pas d'eau courante. Dans le premier village à droite en descendant depuis le HQ nous trouvons un logement nettement plus confortable sous la forme d'une tente sur plancher. Nous surplombons une vallée profonde et la vue est belle. On entend le **Rwenzori Nightjar** depuis là. On peut manger sur place en demandant à l'avance ce que l'on veut, même des pique-nique à emporter.

10 août : Nous sommes à 8 heures au HQ, mais nous devons attendre une bonne demi heure car le chef avec qui le rendez-vous avait été pris la veille n'est pas encore arrivé et nous avons besoin de son autorisation pour pénétrer dans le parc national. Ayant marre d'attendre nous prenons un garde armé et nous mettons en route pour Mubwindi Swamp. Nous prenons le sentier à droite à 300 m du HQ. Le sentier descend assez raide. Nous ajoutons quelques endémiques à notre liste. Arrivés au bas de la partie raide nous entendons notre premier groupe de **Handsome Francolin** mais ils resteront invisibles. Nous passons pas mal de temps au fond de la vallée, avant le marais car c'est là le meilleur endroit pour le **African Green Broadbill**. Mais ce n'est pas la meilleure saison pour cette espèce car il a fini de nicher et est très difficile à repérer. Il faudrait venir en juin et se placer près d'un nid pour avoir plus de chance. Nous continuons jusqu'au marais et nous avons la chance de faire une très belle observation du **Grauer's Rush Warbler** sans aucun artifice ! Peu après 1 **Dwarf Honeyguide** est repéré par le chant en lisière.



Trois endémiques de l'Albertine rift : Dwarf Honeyguide, Archer's Robin Chat and Red-faced Woodland Warbler



Handsome Francolin en pleine course

se nourrissant. Le mâle dominant s'attarde un moment sur le sentier, nous l'approchons un peu pour le photographier et là il nous charge sur quelques mètres ! Nous revenons très vite sur nos pas et nous nous remettons de nos émotions en les regardant disparaître dans la forêt. Nous verrons encore un **Chat doré** un peu plus haut, Quelle journée ! Nuit à Ruhiza.

11 août : Nous redescendons à Mubwindi Swamp par le même sentier. Tout au début nous entendons le **Handsome Francolin** et l'oiseau est farouche et ne reste pas en place, mais cette fois nous faisons quelques belles observations. Nous continuons notre chemin, mon père est peu bien aujourd'hui. Il souffre d'ennuis gastriques et nous nous déplaçons très lentement. C'est peut-être cela qui nous permettra de voir dans de très bonne condition le très farouche et localisé **Grauer's Warbler**. Pendant que mon paternel fait une petite sieste réparatrice sous la protection du garde armé, nous continuons avec Emmy notre recherche de l'**African Green Broadbill**. Nous ne trouverons pas tout comme une **Lagden's Bushshrike** qui chante mais ne daigne pas se montrer. Nous verrons encore le **Yellow-eyed Flycatcher** un nouvel endémique ainsi que notre seule observation posée d'un **Dusky Crimsonwing** qui ne sont pas rares mais toujours vus en vol. Un magnifique **Red-throated Alethe** est pour une fois observé bien en vue. Cela



Grauer's Warbler

sonnera notre départ pour la montée avec mon père qui a repris du vif. Sur la crête sommitale un **Barred Long-tailed Cuckoo** fera une très brève apparition en vol et le même groupe que le matin de **Handsome Francolin** est vu sur le sentier. Nuit Ruhiza.



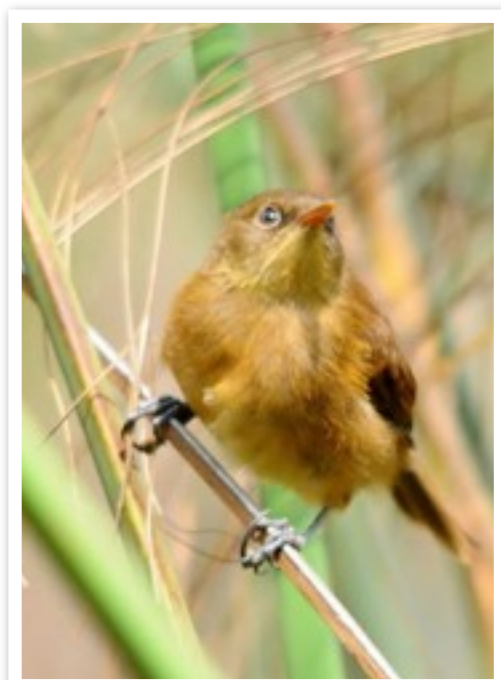
Yellow-eyed Flycatcher

12 août : Après deux jours complets dédiés à Ruhiza, nous décidons de nous concentrer sur la partie du parc national de la forêt impénétrable appelée "The Neck". C'est un couloir de forêt liant la partie nord de Buhoma à la partie sud de Ruhiza. Après une bonne heure de voiture nous sommes sur place vers 7h30, nous parquons près du pont et nous passerons environ huit heures à explorer l'endroit, Principalement le long de la piste principale mais aussi sur un sentier au départ du pont. De nombreuses espèces de **Greenbul**, 1 **Dusky Longtailed Cuckoo**, 1 **Black Bee-eater**, 1 **Woodhouse's Antpecker** visible que pour Emmy et certainement l'observation du jour, la découverte d'un nid occupé de **Tit Hylia**.

Sur le chemin de retour nous nous arrêtons dans une broussaille au milieu des cultures pour voir le très localisé **Dusky Twinspot**. Nuit à Ruhiza.

13 août : Nous reprenons la route pour rejoindre le parc national de Mgahinga. Plusieurs arrêts sont prévus dont le premier à quelques kilomètres du HQ dans la partie supérieure de Ruhiza dans une zone de bambous. Nous y voyons 1 **Western Green Tinkerbird** et quelques **Sharpe's Starling**. Nous commençons alors la longue descente ponctuée de quelques arrêts pour sortir du parc national. A la sortie le contraste est frappant entre la forêt et les cultures. Nous retrouvons le goudron et cela fait bizarre de rouler sans se faire secouer. Le répit sera de courte durée car après quelques kilomètres nous bifurquons à droite sur une mauvaise route. Après une vingtaine de minutes nous arrivons à un marais de papyrus. Il est 11 heures et nous y resterons jusque vers 15 heures. L'endroit est passablement dégradé et il y a pas mal de monde. Malgré tout nous ferons quelques

bonnes observations : un seul **Papyrus Canary** vu très furtivement, il semblerait que cette espèce soit difficile à voir posée, quelques **Little Rush Warbler** et **Carruther's Cisticola** et tout à la fin après beaucoup de recherches 2 rares **Papyrus Yellow Warbler**. Contents nous revenons sur la route principale et continuons notre chemin. Nous pensions faire quelques arrêts en traversant la belle forêt d'Echuya. Mais il y a des travaux dans la zone et c'est très poussiéreux et bruyant rendant tout stop impossible. Les volcans Virunga sont maintenant visibles dans la brume et nous arrivons à Kisoro à la tombée de la nuit. Nous descendons à l'hôtel Virunga, Les chambres sont petites mais c'est OK, le restaurant est un peu lent comme souvent mais OK aussi.



Papyrus Yellow Warbler

avec cet oiseau fabuleux dans le sentier de la Gorge où nous l'observerons sous toutes ses coutures. Emmy n'avait jamais vu cet oiseau fabuleux dans de si bonnes conditions ! Au même endroit nous verrons également le **Rwenzori Double Collared Sunbird** ainsi que le farouche **White-bellied Crested Flycatcher**. Les autres observations furent nombreuses. A signaler plus particulièrement dans une zone de bambous lors de notre descente par un autre sentier pour retrouver le "Border Trail" une **Kivu Ground Thrush**. Nous verrons également à deux reprises le rare **Singe doré** que l'on trouve uniquement dans la région des volcans Virunga et qui affectionne particulièrement les bambous. Nuit à Kibale.

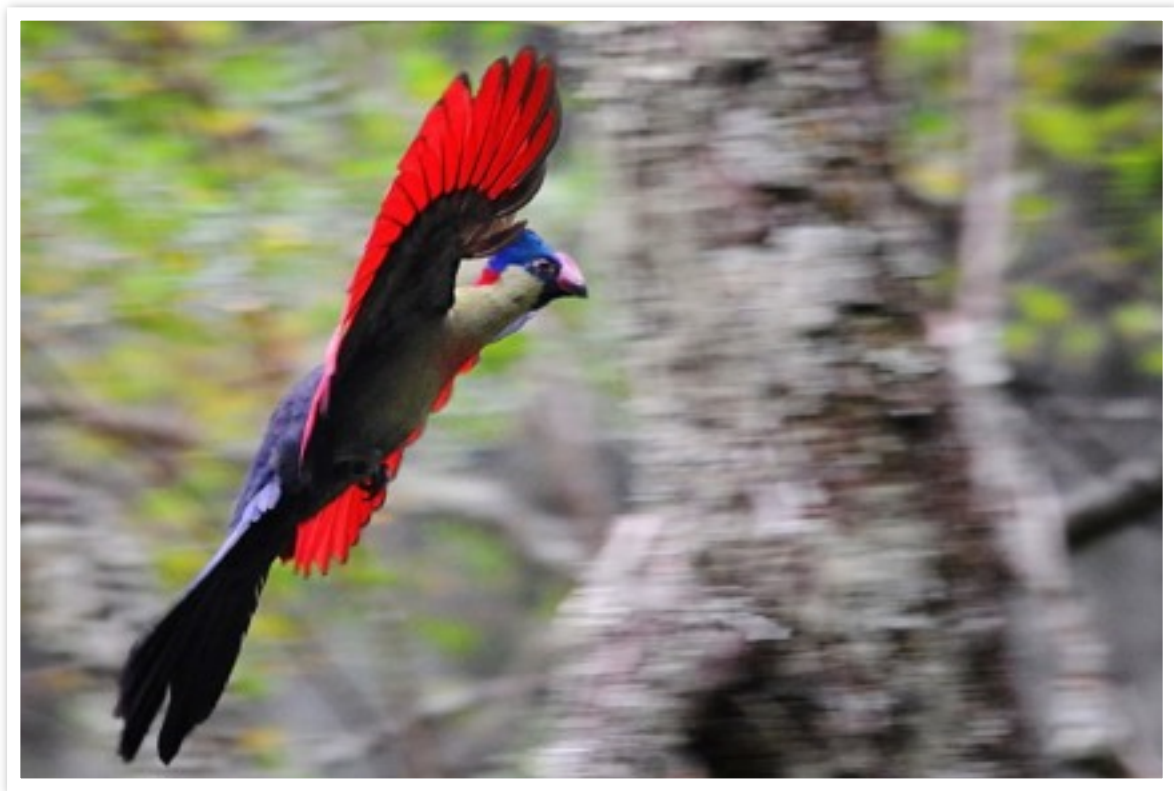


Dusky Twinspot

14 août : Trente bonnes minutes de mauvaise route nous amène au HQ de Mgahinga NP. Il est 8 heures et nous sommes en même temps qu'un groupe qui va partir à la recherche des gorilles. Pour notre part nous prenons un guide local (Levi) et un guide armé et nous partons pour le pied du volcan Sabinyo au sommet duquel les frontières du Congo, du Rwanda et de l'Ouganda se rejoignent. Le but principal aujourd'hui est de trouver le **Rwenzori Turaco**. Nous ne serons pas déçus; après une première bonne observation durant la montée nous passerons deux bonnes heures



Regal Sunbird



L'oiseau du voyage le Rwenzori Turaco

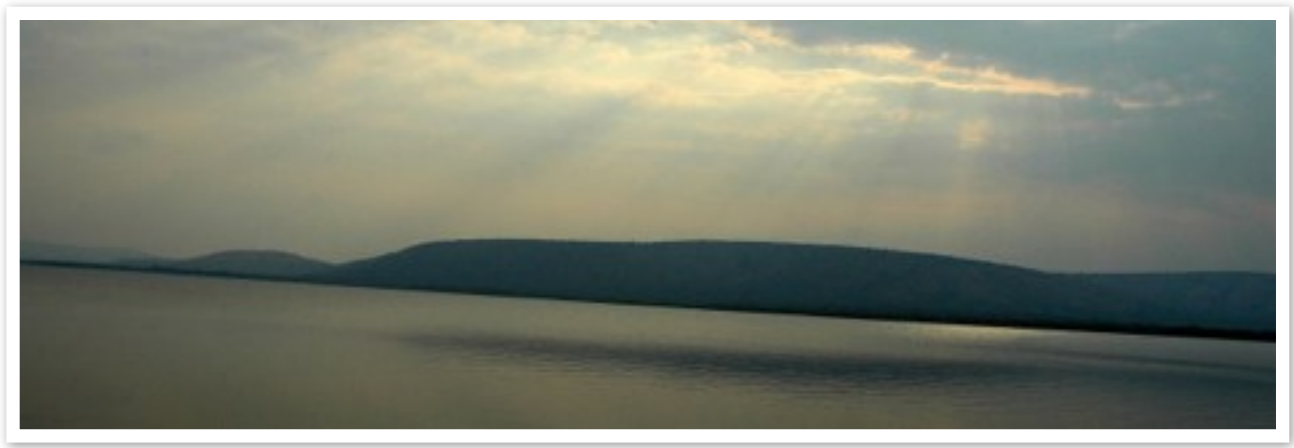
15 août : A nouveau quelques heures de route pour nous amener au parc national de Lake Mburo. Nous revenons sur nos pas en disant au revoir aux volcans Virunga puis en traversant la forêt Echuya toujours aussi poussiéreuse, puis nous contournons le lac Bunyonyi pour arriver à la ville de Kabale. La campagne est vallonnée et très cultivée. Les scènes pittoresques comme ces files interminables de gens qui attendent pour prendre de l'eau au puits ne manquent pas. Les **Grey-crowned Crane** ne sont pas rares et animent aussi le voyage. Nous perdons de l'altitude et le paysage devient plus sec. Nous mangeons dans un



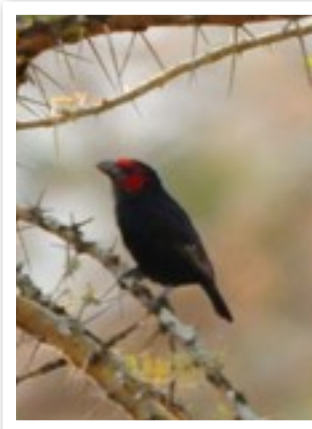
Brown Chested Lapwing

restaurant de bord de route et nous arrivons à la porte du parc national vers 15 heures. Nous prenons les pistes au nord du parc et explorons une savane boisée. Il y a étonnement des vaches qui broutent parmi les animaux sauvages. Avec tous ces herbivores l'herbe est rase et ainsi propice au **Brown-chested Lapwing** que nous découvrirons près d'un petit point d'eau. Nous passons au restaurant très bien situé au bord du lac pour commander notre repas du soir puis passons au HQ organiser notre logement ainsi qu'un guide et un tour en bateau pour le lendemain. Nous dormons dans une tente assez rudimentaire avec des toilettes situées à une cinquantaine de mètres. Nous aurons deux surprises cette nuit : la première fut de découvrir les sanitaires envahis par des millions de fourmis en chasse. le lendemain

elles avaient disparu ainsi que tous les êtres vivants qui auraient pu habiter là. La deuxième fut d'entendre rugir un des rares lions du parc alors qu'il nous fallait encore revenir des toilettes jusqu'à notre tente.

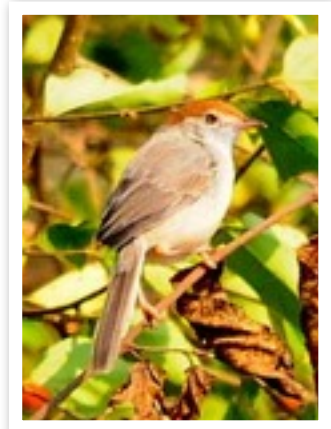


Le lac Mburo



Red-face Barbet.

16 août : Nous retrouvons notre guide local qui est bon ornithologue et qui est également un ranger donc armé nous pouvons nous promener à pied avec lui. C'est le seul bon guide ornitho du coin et en même temps que nous il y a un groupe de Japonais également passionné par les oiseaux. Nous serons donc ensemble pour la balade du matin et le tour en bateau du soir. Nous commençons par prendre la voiture puis à pied pour aller à la pointe nord du lac. Dans ce marais nous faisons de belles observations de 2 **Rufous-bellied Heron** et 1 **African Rail**. Nous partons ensuite dans la savane boisée proche du lac à la découverte du **Red-faced Barbet**, que nous verrons à trois reprises. Nous reprenons les véhicules pour un autre marais où nous verrons un rare **Madagascar Pond**



Long-tailed Cisticola

Heron dans ses quartiers d'hiver, mais nous échouons pour le **Papyrus Gonolek**. En voiture nous nous enfonçons un peu plus dans la savane pour voir la **Long-tailed Cisticola**. Nous revenons au restaurant pour le repas de midi puis nous passons un après-midi flemmard sur les rives du lac en attendant le tour en bateau entre 16h30 et 19h00 où nous verrons magnifiquement bien un couple d'**African Finfoot** et 3 **White-backed Night-Heron**. Nuit à Mburo NP.

17 août : C'est notre dernier jour en Ouganda que nous entamons par un safari matinal où nous ne verrons rien de nouveau. Après le petit déjeuner nous partons pour la longue route jusqu'à Entebbe où nous arriverons juste à temps pour prendre notre avion qui décolle à 18h45. Nous disons au revoir à Emmy et le remercions pour le superbe voyage que nous avons fait avec lui.



Informations pratiques et listes des observations

Mabamba Swamp : Situé au bord du lac Victoria très proche d'Entebbe à vol d'oiseau mais à environ 1h30 par la route. C'est probablement le meilleur endroit pour voir le **Shoebill**. Ce n'est toutefois pas garanti (environ 1/2). Mais vu sa localisation il est facile de prévoir une visite au début du séjour et prévoir du temps en fin de séjour au cas où la première visite aurait été infructueuse. Il y a d'autres endroits favorables pour cette espèce en Ouganda comme le delta dans Murchinson fall NP et si l'on a de la chance Lake Bissina, Mburo et Queen Elisabeth NP. Il faut s'enregistrer et payer une taxe dans une petite cahute proche du "débarcadère". Il est certainement possible d'organiser un bateau sur place. Pour notre part Emmy avait déjà contacté un guide local qui avait lui-même organisé un bateau. Il était déjà parti en reconnaissance le matin tôt et avait repéré un oiseau; cela a dirigé nos recherches car c'est vaste. Malgré cela il nous faudra 2 bonnes heures pour trouver le Bec-en-sabot. Durée du séjour idéal : prévoir 2 demis journées. Logement à Entebbe ou Kampala.



Mélange de Papyrus et prairie inondées habitat du Shoebill

Sélection des espèces observées (durant une demi-journée) : 1 African Darter, 1 **Shoebill**, 1 **African Cuckoo Hawk**, 2 Palm-nut Vulture, African Marsh Harrier, 1 Grey Kestrel, African Jacana, Long-toed Lapwing, 10 African Green Pigeon, 1 **Grey Parrot**, Great Blue Turaco, 5 Eastern Grey Plantain-eater, 1 Klaas's, Didric Cuckoo, 1 **Giant Kingfisher**, Blue-breasted Bee-eater, 2 **African Pied Hornbill** (en route) 2 Broad-billed Roller, 1 Yellow-throated Longclaw, Windig, 2 **Carruther's Cisticola**, Swamp Flycatcher, Red-chested Sunbird, 4 **Orange Weaver**, 3 Northern Brown Throated Weaver, 1 **Weyns's Weaver**, 3 Fan-tailed Widowbird. **Mammifères** : 1 Spot-necked Otter

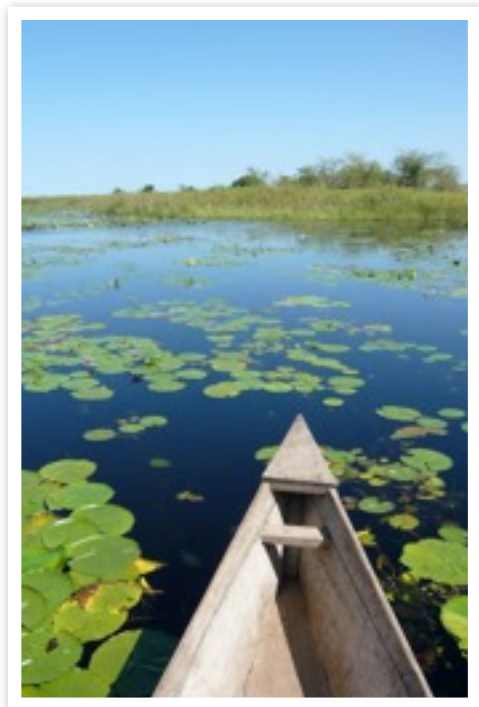
Mbira Forest : Une jolie poche de forêt, îlot de survie pour de nombreuses espèces intéressantes, menacées ou difficiles à voir ailleurs en Ouganda, comme **Forest Wood Hoopoe** ou **Purple-throated Cuckoo-shrike**. Situé à 54 km à l'Est de Kampala sur la route de Jinja. C'est également un endroit idéal



Black-bellied Seedcracker

pour commencer ou finir son voyage vu sa proximité avec l'aéroport international d'Entebbe (env.1h30). Se rendre d'abord au centre des visiteurs pour prendre le permis de visite (env. 10 USD). Il y a un sentier qui fait une boucle d'environ 3 km au départ du centre. Une autre manière de visiter la forêt (qui a été privilégiée par notre guide) est une piste partant sur la gauche de la route principale à environ 7 km en direction de Jinja. Durée du séjour idéal : une journée complète et un matin (2 nuits). Notre séjour a été trop court en arrivant en fin d'après midi (encore une heure de lumière) et en repartant le lendemain à 12h00. Si l'on n'est pas difficile on peut dormir dans les bandas du centre des visiteurs sinon Jinja (env. 30 minutes) offre des possibilités plus confortables. Il est possible de manger au centre des visiteurs en commandant à l'avance et en étant patient.

Spécialités non vues : Nahan's Francolin, Cassin's Hawk Eagle, Pied Hornbill, Purple-throated Cuckoo-shrike, Green-tailed Bristlebill, Joyful Greenbul, Leaflove, Sooty Boubou, Grey Longbill, Tit Hylia

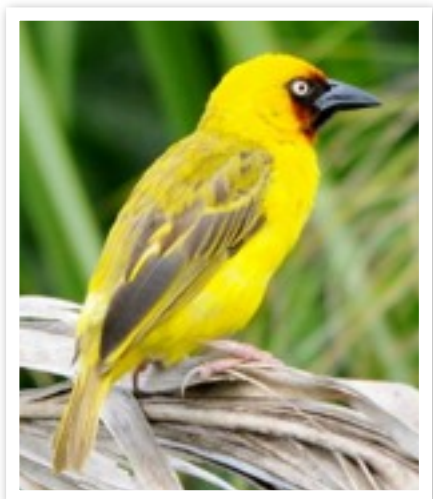


Habitat du Fox Weaver

Sélection des espèces observées : 1 **White-spotted Flufftail**, 3 **Grey Parrot**, 4 Great Blue Turaco, 1 **Yellowbill**, 4 **Forest Wood-hoopoe**, 3 Crowned Hornbill, Black-and-white casqued Horbill, 2 Speckled Tinkerbird, Little, Slender-billed, Yellow-whiskered, White-throated, Red-tailed Greenbul, 1 White-browed Robin-Chat, Buff-throated, Grey Apalis, 1 Olive-green Camaroptera, Ashy Flycatcher, 1 Red-bellied Paradise Flycatcher, Shrike, **Black-and-white Flycatcher**, 1 Chestnut, 2 Jameson's Wattle-eye, 2 Green, Little Green, Green-headed, Western Olive, Scarlet-Chested (en route), Colared, 1 Grey headed, Red Chested Sunbird, 1 **Velvet-mantled Drongo**, 1 Red-headed Malimbe, 4 **Yellow-mantled**, Thick-billed, **Weyns's Weaver**, 2 White-breasted Negrofinch, 4 Black-crowned Waxbill, 2 Red-billed Firefinch, 1 **Black-bellied Seedcracker**. **Mammifères :** Red-tailed Monkey, Grey-checked Mangabe, 1 Bohm's Squirrel

Lake Bissina : Situé à environ 6 heures et demi de Entebbe en passant Jinja, Tororo, Mbale (au pied du Mt Elgon). Ce lac est le lieu de résidence du seul endémique d'Ouganda, le **Fox Weaver**. C'est en bateau que l'on a le plus de chance de voir cette espèce qui vit dans des buissons au milieu des marécages. Il n'est pas évident de trouver la piste d'accès au lac. Il faut regarder

sur la droite en allant direction Soroti et chercher une piste qui fait juste la largeur de la voiture. C'est mieux de demander aux habitants. Dans tous les cas si vous passer une colline rocheuse sur la droite de la route, impossible à manquer car c'est le seul petit relief de toute la région, c'est que vous êtes allé trop loin. Une fois la piste trouvée, la suivre sur environ 5 km ? pour arriver au bord du lac. Là il faut payer 100'000 shilling ougandais (30 euros) pour une barque avec rameur, un guide local et un droit d'entrée qui aide la communauté locale. Il faut compter ensuite une heure de bateau pour accéder à l'île aux Tisserins. Attention, la piste peut être difficile après de fortes pluies et sur le lac les île flottantes qui bougent quand il y a des vents forts peuvent compliquer l'accès aux tisserins. Il y a une deuxième chance de voir le Fox Weaver, il faut suivre une voie de chemin de fer désaffectée qui part vers la droite peu avant la colline rocheuse citée ci-dessus. Aller jusqu'au pont et chercher depuis là. Durée idéal du séjour : deux nuits de manière à avoir une journée complète plus un matin. Notre séjour d'une matinée de 4 heures sur le lac est un minimum La meilleure saison serait mars et avril quand le maximum de tisserins sont présents. Logement et repas à Soroti (env.40 minutes jusqu'au bord du lac), hôtel Landmark.



Northern Brown-throated Weaver

Spécialités non vues : African Pygmy Goose, Shoebill

Sélection des espèces observées : Squacco Heron, Open-billed Stork, 5 Spur-winged Goose, Black Crake, 1 Allen's Galinule, 1 Purple Swamphen, 1 **Lesser Jacana**, Long-toed Lapwing, 2 White-winged Tern, 2 Blue-headed Coucal, 2 Woodland Kingfisher, 1 African Reed Warbler, Swamp Flycatcher, 2 **Marsh Tchagra**, 1 Slender-billed, Northern-brown-throated, 1 **Fox**, Yellow-backed, 5 Golden-backed Weaver, Fan-tailed, 1 **Marsh Widowbird**, 1 Zebra Waxbill



Lac Bissina

Parc national de Kidepo : Situé à l'extrême nord du pays et à deux jours de route de Entebbe, c'est un endroit magnifique, sauvage et rarement visité. Cet endroit est également accessible en avion charter pour environ 500 USD. Mais il faudra organiser un indispensable véhicule sur place... Si vous avez le temps cela vaut la peine de vivre cette expérience en dehors des sentiers battus. Il est indispensable d'avoir un très bon véhicule 4x4 car après la pluie les routes peuvent être très boueuses. Il faut également se renseigner pour éviter la tribu nomade des Karamojong (surtout région Moroto) qui peut poser problème le long de la route pour atteindre le parc. Près de 500 espèces ont été recensées dans le parc et bien qu'il



Habitat du Black-breasted Barbet.

n'y ait pas d'endémiques beaucoup ne seraient pas évidentes à voir ailleurs pour des questions logistiques et d'instabilité politique. Les deux qui se situent en tête de liste sont **Black-breasted Barbet** et **Karamoja Apalis**. Pour le Barbet il faut explorer les collines au-dessus de de la porte d'entrée du parc. C'est une espèce frugivore il faut donc trouver des arbres avec des fruits mûrs. On peut accéder en voiture jusqu'à la

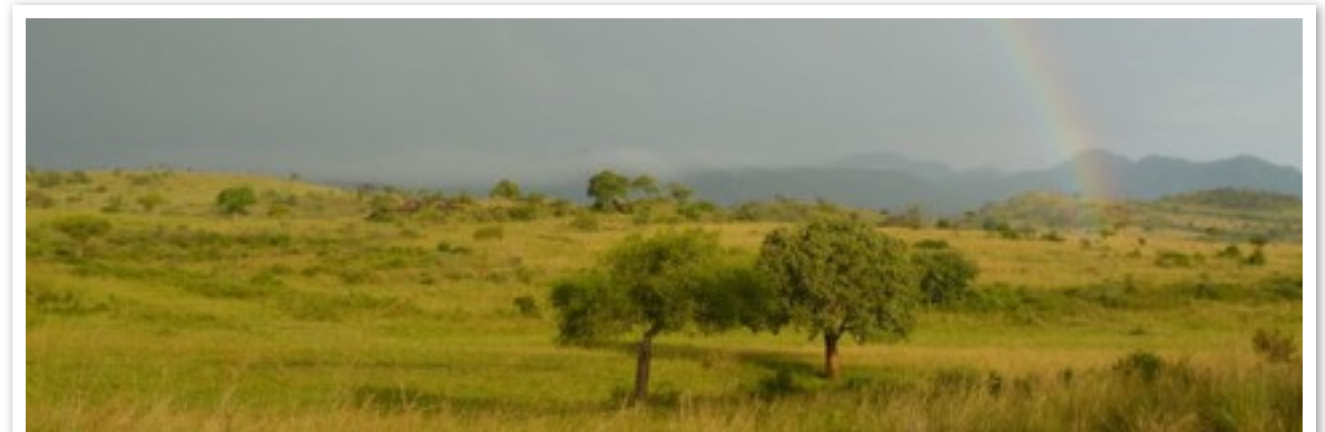


Mountain Nightjar

lodge désaffectée construite par Idi Amin Dada et qui représente un bon point d'observation pour les recherches. Avec un garde armé on peut également se promener sur la colline. Pour l'Apalis se rendre au nord du parc dans la plaine de Kanatorok à la frontière avec le Soudan. Il faut rouler 42 km jusqu'à la rivière Kidepo que l'on traverse à gué (ce qui peut poser des problèmes), continuer ensuite sur quelques km jusqu'à une petite rivière et laisser la voiture et partir dans la savane parsemée d'Acacias drepanolobium des arbres filiformes de 5 mètres de haut avec de très longues épines blanches. Durée idéale du séjour : deux jours complets (3 nuits) sont un minimum et on pourrait y passer facilement deux jours supplémentaires. Pour notre part nous avons fait le minimum soit, 3 nuits et 2 jours complets C'est productif

toute l'année mais mars-avril semble être la meilleure saison avec les migrateurs en plus. On peut dormir dans les Bandas de Apoka Camp qui sont biens. Pour le restaurant il est possible de commander des repas et pique-nique à l'avance mais ils sont très restreints. Il vaudrait la peine d'apporter quelques victuailles (riz, légume, pain...) que l'on peut trouver sur les marchés en venant.

Spécialités non vues : African Swallow-tailed Kite, Fox Kestrel, Violet-tipped Courser, Four-banded Sandgrouse, Long-tailed Nightjar, Brown-backed Woodpecker, Heuglin's Weatears, White-bellied Tit, Orange-winged, Red-winged Pytilias, Steel-blue Wydahs



Sélections des espèces observées : 14 Ostrich, 300 Abdim's Stork, Hooded, White-backed, 1 **Lappet-faced**, 2 +3 **White-headed Vulture**, 1 Brown Snake Eagle, 2 **Verreaux's Eagle**, Harlequin Quail, 3 gr **Stone Partridge**, 1 **Heuglin's Francolin** (en route), **Clapperton's Francolin**, 2 **Common Buttonquail**, 7 White-bellied Bustard, 1 Black Bellied Bustard (en route), 12 **Bruce's Green Pigeon**, 2 Black-billed Wood Dove, Vinaceous Dove, 2 Rose-ringed Parakeet, 1 **White-crested Turaco** (en route), Eastern Grey Plantain-eater, 1 Great spotted Cuckoo, 3 **Black Coucal**, 2 Senegal Coucal, 1 **Mountain Nightjar**, 1 **Pennant-winged Nightjar**, 3 Rufous crowned Roller, Abyssinian Roller, 4+2 Green Wood hoopoe, 3 Abyssinian Scimitarbill, Abyssinian Ground Hornbill, Jackson's, 2 Hemprich's Hornbill, 1 Spot-flanked, 1 Black-throated, 3 White-headed, D'arnaud's, 7 **Black-breasted Barbet**, Greater Honeyguide, 2 Nubian Woodpecker, 1 Singing Bush, 3 **White-tailed Lark**, 4 Rufous-naped, Red-winged, Flappet Lark, 2 Chestnut backed Sparrow Lark, 10 Mosque Swallow, Plain-backed Pipit, 1 Black Cuckoo-Shrike,, Sooty Chat, Cliff-Chat, 3 African moustached Warbler, 2 Buff-bellied Warbler, 1 Yellow-bellied Eremomela, 3 Northern Crombec, 1 Singing, Whistling, Rattling, Croaking, 5 **Red-pate**, Zitting, 1 **Foxy Cisticola**, 4 **Red-winged Warbler**, 1 **Karamoja Apalis**, Silverbird, Rufous Chatterer, 1 Beautiful Sunbird, Yellow-billed Shrike, 2 Slate coloured Boubou, 3 groupe White Helmet-Shrike, 3 Fan-tailed Raven, Piacpiac, Red-winged, 1 Magpie, 2 **Bronze-tailed Starling**, 1 Chestnut Sparrow, 2 Yellow-spotted Petronia, White-billed Buffalo Weaver, Speckle-fronted, Grey-headed Social, 2 Little Weaver, White-winged Widowbird, 10 Black-rumped Waxbill, 2 Black-bellied Firefinch, Village Indigobird, Yellow-fronted, Brimstone Canary, 3 White-rumped Seedeater. **Mammifères** : Common Zebra, Jackson's Hartbeast, 8 Oribi, Side-striped Jackal, Waterbuck, 6 Olive Baboon, env. 600 Buffalo, 15 Bohor Reedbuck, 1 Porcupine, 13 Patas Monkey, 1 Slender Mongoose, 1 Ochre Bush Squirrel, 1 Warthog, 1 Lion (entendu)



Clapperton's Francolin



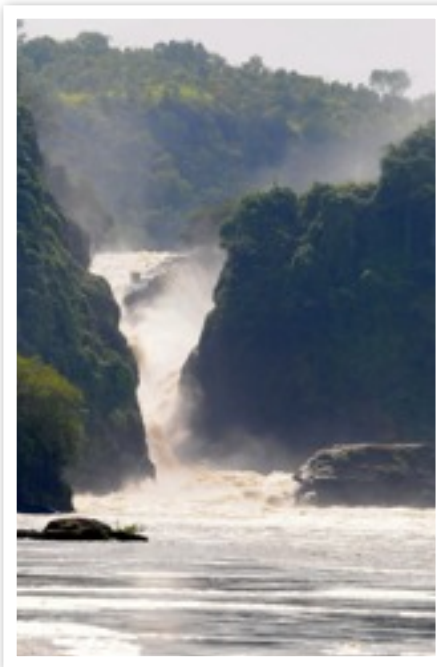
Vinaceous Dove



Patas Monkey



Stone Partridge



Murchinson Falls

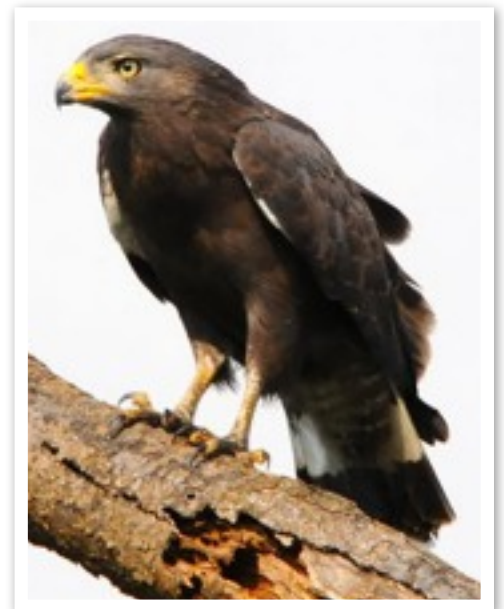
Parc national de Murchinson Falls : Il est écrit que c'est un must pour l'ornithologie. C'est vrai qu'il y a une belle liste mais beaucoup d'espèces sont assez répandues en Afrique. Il y a peu de spécialités régionales, bien que Emmy ait déjà observé le **Black-breasted Barbet** tout au nord du parc. C'est un très bon endroit pour le **Shoebill**, que l'on trouvera plus facilement en descendant le Nil depuis le débarcadère jusque dans la zone dite le delta. C'est un parc proche (1-2 heures de Budongo Forest, de Kaniyo Pabidi et de l'Escarpmnt, Cela ne pose donc pas de problème de visiter cette région même pour une courte durée. Pour notre part nous avons décidé de passer un minimum de temps, une fin d'après-midi et une matinée juste pour trouver le **Red-throated Bee-eater** et la **Rock Pratincole** qui nous avait toujours échappé jusque là. Il faut noter qu'après Kidepo cela nous a fait bizarre de revoir des touristes. Il y a plein de lodges et campings dans le parc pour se loger et manger.

Spécialités non vues : Shoebill, Bat Hawk, Heuglin's Francolin, Denham's Bustard, Egyptian Plover, Afrikan Skimmer, Four-banded Sandgrouse, Bruce's Pigeon, White-crested Turaco, Pel's Fishing Owl, Emin's Shrike, Red-winged Pytilia, Brown-rumped Bunting

Sélection des espèces

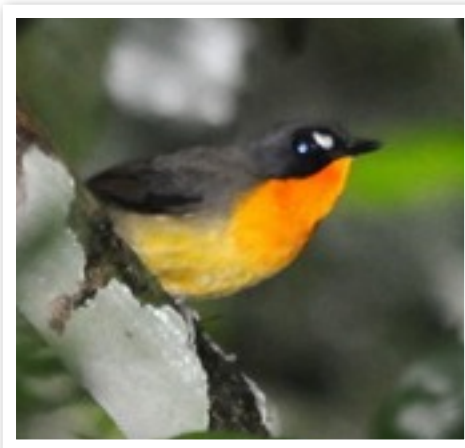
observées : 1 Brown, 1

Western Banded Snake Eagle, 1 Wahlberg's Eagle, Black bellied Bustard, 20+15 **Rock Pratincole**, 3 Blackbilled Wood Dove, 2 Verreaux's Eagle Owl, 1 Pennant-winged Nightjar, 1 Grey-headed Kingfisher, 1 African Pygmy Kingfisher, Swallow-tailed Bee-eater, 1+4 **Red-throated Bee-eater**, 2 Abyssinian Ground Hornbill, 1 Red-shoulderd Cuckoo-Shrike, 1 White-browed Scrub-Robin, 1 Green-backed Eremomela, 4 **Red-winged Grey Warbler**, 3 Brown-throated Wattle-eye, Beautiful Sunbird, 1 Yellow-billed Shrike, 3 Black-headed Gonolek, Piac-piac, 3 Violet-backed Starling, 3 Chestnut-crowned Sparrow-Weaver, 1 Black-winged Bishop, 1 Yellow-mantled Widowbird, 1 Black-rumped Waxbill, 3 Bar-breasted Firefinch, 2 **White-rumped Seed-eater**. **Mammifères** : 1 Jackson's Hartbeast, 2 Oribi, Waterbuck, Olive Baboon, 20 Bohor Reedbuck, 2 Side-stripped Ground Squirrel, Vervet Monkey, 1 Civet, 1 Bugnolo Rabbit, Warthog/Uganda Kob, Hippopotame.

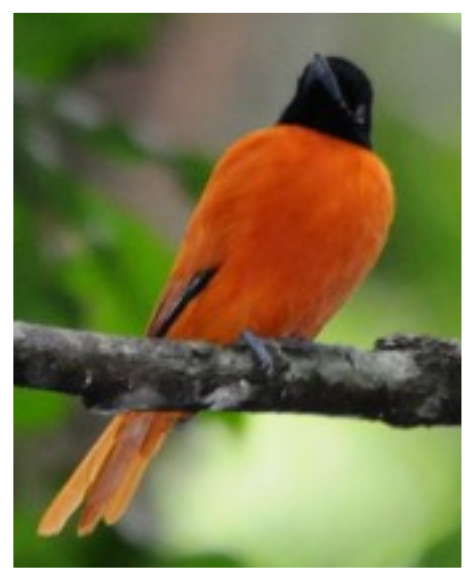


Western Banded Snake Eagle

Budongo Forest : Avec 793 kilomètres carrés c'est une des plus grandes forêts protégées d'Afrique. Elle abrite de nombreux trésors et c'est certainement un endroit incontournable si l'on visite l'Ouganda. Située à environ 6 heures au nord ouest de Kampala, la forêt est également juste au sud de Murchinsons Falls NP. Il existe des sentiers pour accéder à la forêt à 3 endroits ; Kaniyo Pabidi au nord de Masindi (24 km) sur la route de Murchinson Falls, Busingiro et Royal Miles situés à l'ouest de Masindi (40 km) en direction de l'Escarpmnt. Les spécialités pour cette région sont très nombreuses et sont citées ci-dessous. En tête de liste il y a certainement le **Nahan's Francolin** qui est possible aux 3 places mais extrêmement difficile à voir. Il faut payer une taxe journalière de quelques dollars et les services d'un guide local sont obligatoires. Il faudra prévoir au minimum 3 jours pour visiter ces différentes places. Pour loger, Masindi offre quelques possibilités d'hôtels mais il faudra prendre la route le matin. Si le confort n'est pas votre priorité il y a deux Bandas et un dortoir à Busingiro, plus un camping. Il y a également la possibilité de dormir à l'école forestière de Nyabyeya, qui se trouve au coeur d'une campagne riche en oiseaux et à environ 4 km de Royal Miles. Il y a des dortoirs confortables et un bon restaurant à Kaniyo Pabidi.



Forest Robin



Red-bellied Paradise Flycatcher



Rufous Flycatcher Thrush

Spécialités non vues : Cassin's Hawk Eagle, Black collared Lovebird, Cassin's et Sabine's Spintail, Piping hornbill, Rufous-sided Broadbill, Green-breasted Pitta, Black-eared Ground Thrush, Black-capped Apalis, Yellow-footed Flycatcher, Uganda Woodland Warbler, Grey-headed Oliveback.

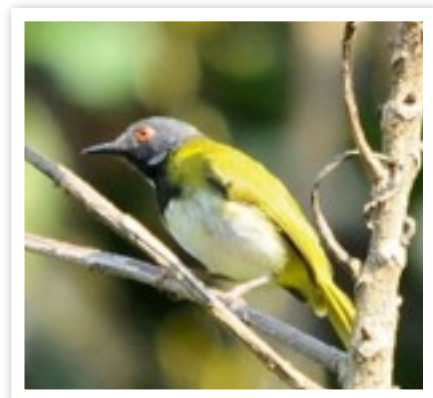
Sélection des espèces observées : 1 Ayer's Hawk-Eagle, 1 Crowned Eagle, **Nahan's Francolin**, 1 Heuglin's Francolin, 2 Grey Parrot, 2 Great Blue, 2 Black-billed and 2 Ross's Turaco, 2 Eastern Grey Plantain-eater, 2 Senegal Coucal, **Chocolate-backed**, Blue-breasted, 1 **Dwarf**, 2 Pygmy, 1 **Shinning Blue Kingfisher**, 1 Blue throated Roller, 5+3 White-tighted Hornbill, Yellow-throated, 1 Yellow-fronted Tinkerbird, Yellow-spotted, Yellow-billed Barbet, 2 Brown-eared, 1 Yellow-crested Woodpecker, Little, 2 Little Grey, 2 Cameroon Sombre, **Spotted** 4 Yellow-throated, 1 Toro Olive, 2 Honeyguide, 2 White-throated Greenbull, Western Nicator, Forest Robin, 2 Snowy-crowned Robin Chat, 1 **Brown-backed Scrub Robin**, **Fire-crested Alethe**, 1 Red-tailed Ant Thrush, 1+3 Rufous Flycatcher -Thrush, Rufous-crowned Eremomela, 1 Green, 1 **Lemon-bellied Crombec**, 1+1 **Grey Longbill**, 1 Green Hylia, 2 Red-faced, Whistling Cisticola, 1 White-chinned Prinia, Buff-throated, Gray Apalis, 2 Yellow-browed Camaroptera, 6 Sooty, **Chestnut-capped Flycatcher**, Red-bellied Paradise Flycatcher, Shrike Flycatcher, 2+2 **Ituri Batis**, Brown, Scaly-breasted, **Puvel's Illadopsis**, 3 Green, 3 Little Green, Western Olive, 1 Bronzy, Collared, 1 Olive-bellied, 1 **Superb**, 1 Copper Sunbird, 1 Marsh Tshagra Western Black-headed Oriole, Purple-headed Starling, 1 Red-headed Malimbe, Black-necked, Viillot's Black, 3 Thick-billed, Weaver, 3 Black Bishop, 2+1 **Brown Twinspot**, 2 Grey-crowned Negrofinch. **Mammifères** : Red-tailed Monkey, 1 Olive Baboon, Black-and-white Colobus, 2 **Chimpanzé**, Blue Monkey

Kibale National Park : Situé à 7-8 heures de route de Budongo Forest ou directement depuis Kampala par la A 109 (env. 5 heures), c'est une magnifique forêt de 560 kilomètres carrés. Elle héberge de nombreuses espèces de primates et c'est certainement l'endroit le plus facile pour voir le **Chimpanzé**. C'est également l'endroit dans le monde où l'on a de bonnes chances d'observer le **Green-breasted Pitta**. En venant de Budongo, cela vaut la peine de passer 2-3 heures dans la partie nord que l'on peut malheureusement explorer que depuis la route. C'est un des rares endroits en Ouganda où l'on a des chances pour **Masked Apalis**. Pour atteindre la partie principale du parc national on bifurque à gauche à Fort Portal. Après 25 km on entre dans la forêt et l'on pourra observer depuis la piste jusqu'au HQ. Les sentiers que l'on peut parcourir à pied accompagné d'un garde armé partent tous de là. C'est ici que l'on cherchera le Pitta. Deux jours complets sont un minimum pour faire justice à ces forêts. Contrairement à Budongo c'est un endroit touristique et les

hôtels ne manquent pas.

Spécialités non vues : Red-chested Flufftail, White-naped Pigeon, African Pitta, Joyfull Greenbull, Grey-winged Robin, Abyssinian Ground Thrush, Black-capped Apalis, Uganda Woodland Warbler, Tiny and Orange tufted Sunbird, Grey-headed Olive-back.

Sélection des espèces observées : 1 Palm-nut Vulture, 1 African Hawk Eagle, 2 Crested Guineafowl, 1 African Green, 2 **Afep Pigeon**, Grey Parrot, Great Blue, Black-billed Turaco, 1 African Emerald, 1 Levaiillant's Cuckoo, 2 Red-chested Owlet (ent.), 10 Sabine's Spinetail, White-headed Wood-hoopoe, 2 Grey-throated Barbet, 3 **Green Breasted Pitta**, 1+2 Mountain Wagtail, 1 cpl Petit's Cuckoo Shrike, 2 Yellow-throated Greenbull, Buff-throated, grey, 2 **Masked Apalis**, 1 Cassin's Flycatcher (en route), 6 Sooty Flycatcher, 1 **Many-coloured Bush-Shrike**, 2 **Papyrus Gonolek** (en route), 4 +1 Narrow-tailed, Purple-headed, 2 Splendid Starling, 3 Red-headed Malimbe, 2 Dark-backed, Thick billed Weaver, 1 White-breasted Negrofinch, 1 Red-headed Bluebill. **Mammifères** : Red-tailed Monkey, 2+2 Grey-checked Mangabe, Black-and-white Colobus, 8+8 LHoest Monkey, 1 **Red Colobus**, 30+3 **Chimpanzés**.

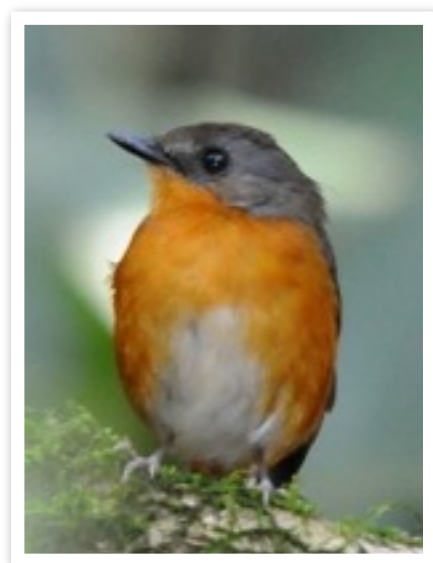


Masked Apalis

Bwindi Inpenetrable National Park

Cette grande forêt située au sud ouest de l'Ouganda dans les montagnes Kigezi. abrite 23 des 24 endémiques ougandais de l'Albertine Rift. On y trouve encore le très menacé Gorille de montagne à dos argenté. Inutile de dire que tout ornithologue qui se respecte doit passer au minimum une semaine dans la région. Le parc national se divise en trois zones distinctes reliées par de mauvaises pistes en trois heures de 4x4 au maximum.

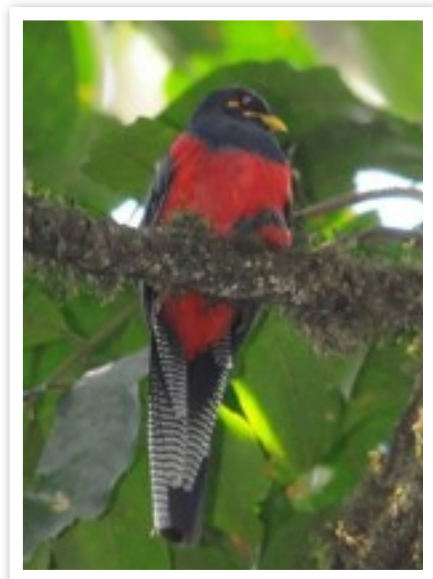
Buhoma : C'est la partie la plus au nord du parc située à environ 5-6 heures de route de Kibale National Park. C'est l'endroit le plus facile pour le **Gorille**. De nombreux endémiques fréquentent la région mais l'oiseau à trouver est certainement le **Short-tailed Warbler**, qu'il faudra chercher dans la végétation épaisse proche de l'eau. Il faudra parcourir la piste principale qui par sa largeur offre de bonnes vues sur la canopée mais également le sous-bois. Trois sentiers s'enfoncent dans la forêt et il faudra privilégier le "Waterfall Loop" très bon pour **Kivu Ground Thrush** et aussi le **Short-tailed Warbler**. Comme partout une taxe d'entrée et un guide local sont obligatoires. Deux jours complets sont suffisants pour visiter ces forêts. C'est un endroit touristique et il y a de nombreuses possibilités de logement.



Equatorial Akalat.

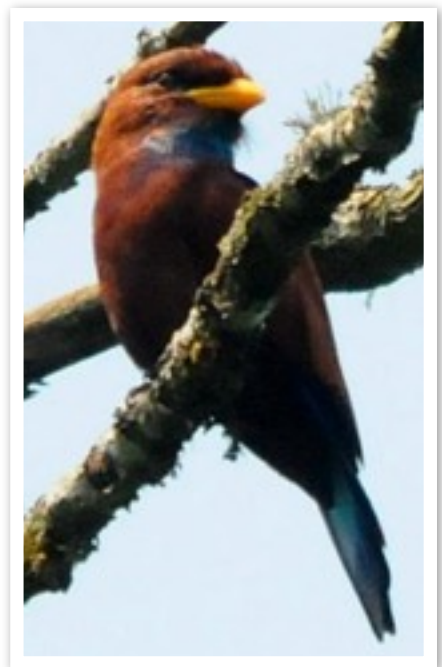
Spécialités non vues : Archer's Robin Chat, Kivu Ground Thrush, Montane Masked, Rwenzori Apalis, Grauer's and Short tailed Warbler, Yellow-eyed, Black Flycatcher, Rwenzori Batis, Strange Weaver, Western Bronze-naped Pigeon,, Dusky, Olive Long-tailed Cuckoo, Fraser's Eagle Owl, Willcock's Honey Guide,

Sélection des espèces observées : 1 Grey Parrot, Black-billed Turaco, 2 **Bar-tailed Trogon**, 2 **Black Bee-eater**, 1 Blue-throated Roller, White-headed Wood-hoopoe, Speckled Tinkerbird, 2 Yellow-spotted Barbet, 3 Buff-spotted, 1 **Elliot's Woodpecker**, 1 **African Broadbill**, 2 Montain Wagtail, 1 Petit's Cuckoo Shrike, 3 Shelley's, 1 little, 1 **Ansorge's**. 2 Honneyguide, 1 Cabani's, 3 Red-tailed Greenbul, 2 Red-tailed Bristlebill, 2 Equatorial Akalat, 1 **White-bellied**, 1 **Grey-winged**, 1 Blue-shouldered, 1 Red-capped, 1 Snowy-capped Robin-Chat, 1 **Red-throated Alethe**, 3 White-tailed Ant Thrush, 2+ **Black-faced Rufous Warbler**, 2 White-browed Crombec,



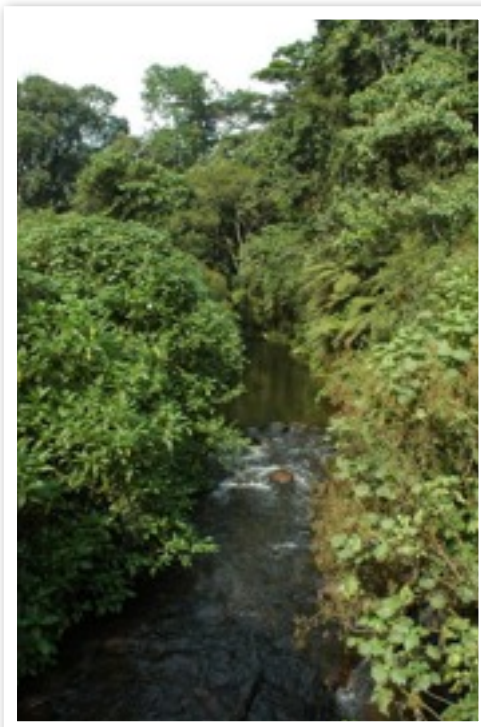
Bar-tailed Trogon.

4+2 **Red-faced Woodland Warbler**, 1+1 Green Hylia, 1 White-chinned, 1 Banded Prinia, 2 Black-throated, 1 Buff-throated, Grey Apalis, 1+1 Olive-green Camaroptera, 1 **Chapin's**, 2+2 Dusky Blue, 6 Sooty Flycatcher, Brown-throated, Chestnut Wattle-eye, 4 **Mountain Illadopsis**, 1 Green, 2 Blue-throated Brown Sunbird, Western Olive, Olive-bellied Sunbird, 3 Boccage's Bush Shrike, 4+2 Pink-footed Puffback, 3+ Luhder's Bush Shrike, 1 Mountain Oriole, 4 Narrow-tailed Starling, 3+2 Black-billed, 2+2 **Brown-caped Weaver**, 2+2 Thick-billed Seedeater. **Mammifères** : Red-tailed Monkey, 2 l'Hoest's Monkey, 2 Red-footed Sun Squirrel, 1 **Ruwenzori Duiker**.



Blue-throated Roller

Kitahurira : The Neck : Situé à environ 1h30 de route de Buhoma à mi-chemin sur la route de Ruhiza, c'est un endroit où l'on s'arrêtera quelques heures en route. Les observations se feront depuis la piste de part et d'autre du pont enjambant une petite rivière. Les oiseaux sont à peu de choses près les mêmes qu'à Buhoma, mais d'après Emmy c'est un très bon coin pour le **Woodhouse's Antpecker**. une demi journée est suffisante pour visiter l'endroit. Il n'y a aucun moyen de dormir sur place.



The Neck, la petite rivière

Sélection des espèces observées

: 2 Wahlberg's Eagle, Great Blue Turaco, 1 + Black-billed Turaco, 1+ **Dusky Long-tailed Cuckoo**, 2 African Emerald Cuckoo, 1 **Rwenzori Nightjar** (en route), 2 **Black**, 10 Cinamon-chested Bee-eater, 1 Scally-throated Honeyguide, Buff-spotted, 2 **Elliot's Woodpecker**, 1 Cape Wagtail, 1 Little, Little-grey, 2 **Ansoerge's**, 1 Camerron Sombre, 1 Toro Olive 1 Cabani's, 5 Red-tailed Greenbul, **Red-throated Alethe**, 1 Rufous Flycatcher-Thrush, 1 **Black-faced Rufous Warbler**, White-browed Crombec, Green Hylia, Chestnut-throated, Buff-throated, 5 Grey Apalis, 2 Grey-throated Grey Flycatcher, **Rwenzori Batis**, 2 Scally-breasted Illadopsis, 2 Dusky Tit, 1 cpl **Tit Hylia**, Little-green, 1 Green-headed, 3 Grey headed, Sunbird, Brown-crowned Tchagra (en route), 2 Pink-footed Puffback, 1 Northern Puffback, 20 Waller's Starling, 1 Red-headed Malimbe, 3 Grey-crowned, 2 White-breasted Negrofinch, 2 **Dusky Twinspot** (en route), 1 Steaky Seedeater. **Mammifères** : Red-tailed, Blue Monkey.

Ruhiza :. c'est la partie la plus au sud et également la plus élevée du parc national. Elle est située à 3 heures de route de Buhoma (52 km) et 1h30 de "The Neck". C'est également à mon point de vue la partie la plus intéressante. Après avoir réglé les

formalités au HQ qui se trouve juste au bord de la route à un check point, vous pourrez vous promener à pied accompagnés d'un garde armé sur les quelques sentiers du parc. La route se trouvant sur la crête des montagnes, les sentiers descendent dans la vallée dans la direction du marais de Mubwindi situé 300m plus bas à 2050m d'altitude. Le meilleur sentier part sur la droite, environ 300m après le check point. C'est en prenant ce chemin et en arrivant au fond de la vallée que vous aurez le plus de chances de rencontrer le rare **Green Broadbill** (mai et juin plus facile car nichant), arrivé au marais il faudra chercher le localisé **Grauer's Rush Warbler**. le reste des endémiques se trouve au hasard des balades. Il ne faut pas négliger la route qui continue de monter pour arriver dans une zone de bambous. C'est à Ruhiza que nous avons observé par deux fois le **gorille** de montagne : une fois avec la visite organisée et le permis obligatoire et la deuxième fois par nos propres moyens. Il faudra compter au 3 jours pleins pour visiter le coin. Il y a quelques hôtels et restaurants simples dans le petit village à gauche 500m avant le check point. C'est beaucoup moins touristique que Buhoma.



Limite du Bwindi Impenetrable NP

Spécialités non vues : Green, Broadbill, Purple-breasted Sunbird, Shelley's Crimsonwing

Sélection des espèces

observées : 1 Mountain Buzzard, 1 Crowned Eagle, 3+ **Hansome Francolin**, 1+3 Lemon Dove, 10+5 Olive Pigeon, Great Blue and Black-billed Turaco, 2+ Barred Long-tailed Cuckoo, 2 Emerald, 1 Klaas's, 1 Didric Cuckoo, **Rwenzori Nightjar** (entendu), 1 Narina's Trogon, 2+5 Cinnamon-chested Bee-eater, White-headed Wood-hoopoe, 1 Western Green Tinkerbird Grey-throated Barbet, 1 Yellow-billed Barbet, 1 Lesser, 1 **Dwarf Honeyguide**, 1 Cardinal, 1

Olive, 1 Elliot's Woodpecker, 1+1 Black, Grey Cuckoo-Shrike, Yellow-streaked Bubul, 1+1 White-stared Robin, 1 Equatorial Akalat, 2+ **Archer's Robin-Chat**, 1+ **Red-throated Alethe**, **Grauer's Rush Warbler**, 1+ Mountain Yellow Warbler 1 Olive Thrush, 2 **Grauer's Warbler**, 1+1 White-browed Crombec, **Red-faced Woodland Warbler**, Chubb's Cisticola, Banded Prinia, **Rwenzori Apalis**, 4+1 **Mountain Masked Apalis**, Black-throated, 2 Chestnut-throated, 2 Grey, Apalis, White-eyed Slaty Flycatcher, 2+1 **Yellow-eyed Black Flycatcher**, African Dusky, 6+2 White-tailed Blue Flycatcher, 3+1 **Rwenzori Batis**, 2 Chinspot Batis, Mountain Illadopsis, Grey-chested Illadopsis (entendu), 2 **Rwenzori Hill Babbler**, **Striped-Breasted Tit**, Dusky Tit, 3+3 **Blue Headed Sunbird**, 2+2 **Regal Sunbird**, Lagden's Bush-Shrike (entendu), 1+ Doherty's Bush-Shrike, 1+ Mountain Black Boubou, Mountain Oriole, 5 Velvet Mantled Drongo, 5 Waller's Starling, 5 Sharpe's Starling, 10 Red-Headed Malimbe, 2+2+2 **Strange Weaver**, 1 Brown-capped Weaver, **Dusky Twinspot**, 2+2 Black-headed Waxbill, 2 Western Citril. **Mammifères :** Bohm's Tree Squirrel,, Alexander's Tree Squirrel, Carruther's Mountain Squirrel, l'Hoest's Monkey, 6+5 **Mountain Gorilla**, Black-and-white Colobus, 1 **Golden Cat**, 1 Black-fronted Duiker, 1 Yellow-backed Duiker

Mgahinga National Park :

Situé à la frontière avec le Rwanda et le Congo, tout au sud de l'Ouganda, c'est un parc national qui protège la région des volcans Virunga. Seule une petite surface se trouve sur territoire ougandais. La ville de Kisoro servira de base de départ et il faudra compter environ 3-4 heures de route depuis Ruhiza. L'itinéraire jusque là est ponctué d'arrêts intéressants qui sont décrits dans le récit jour par jour du 13 août. Le but principal de visiter Mgahinga est de trouver le **Rwenzori Turaco** et le **Rwenzori Double-collared Sunbird** deux endémiques que l'on ne trouvera pas dans Bwindi Impenetrable NP. De nombreux autres endémiques sont présents tout comme



Un clairière avec les volcan Virunga dans le fond

le **gorille** et le **singe doré**. Il y a plusieurs sentiers mais il faudra viser le "Gorge Trail" situé au pied du volcan Sabinyo. Les deux spécialités pourront être trouvées à cet endroit. Dans les zone de bambous on cherchera le **singe doré** ainsi que la **Kivu Ground Thrush**. Un guide armé est obligatoire car les buffles sont nombreux et il y a une taxe journalière d'entrée. Une journée entière devrait être suffisante pour trouver les spécialités. Il y a des hôtels à Kisoro à une demi-heure de 4x4 ou des bandas, dortoir ou camping à l'entrée du parc national.

Spécialités non vues : Handsome Francolin, Alpine Chat, Lagden's Bush Shrike, Scarlet tufted Malachite Sunbird, Shelley's Crimsonwing

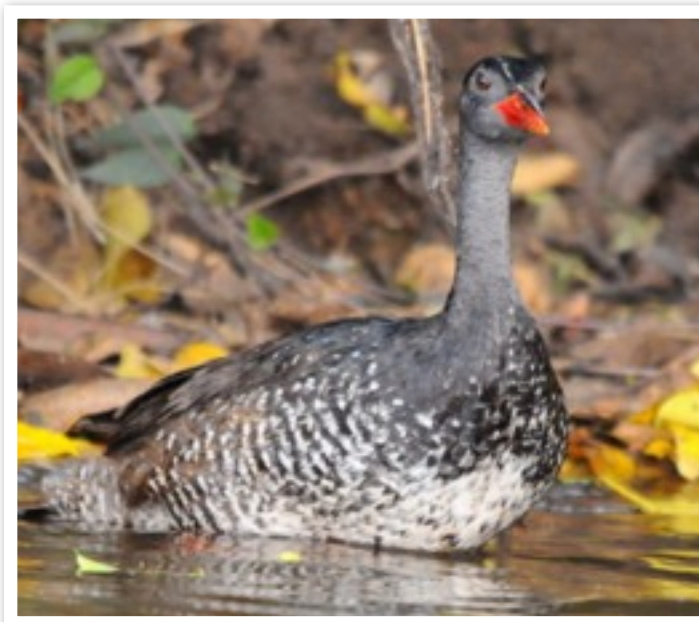
Sélection des espèces observées : 2 Mountain Buzzard, 1 Great Sparrow Hawk, 1 Crowned Eagle, 1 Perigrine Falcon, 3 African Olive Pigeon, Dusky Turtle Dove, 3 gr **Rwenzori Turaco**, Mountain Greenbul, 2 White-starred Robin, **Archer's Robin Chat**, 1 **Kivu Groud Thrush**, 3 Olive Thrush, 1+ Cinnamon Bracken Warbler, 1 Brown Woodland Warbler, **Red-faced Woodland Warbler**, 1 **Rwenzori Apalis**, Buff-throated Apalis, 1 White-bellied Crested Flycatcher, 2 **Rwenzori Batis**, 1 **Stiped-breasted Tit**, 1 **Blue-headed Sunbird**, 4 **Rwenzori Double-collared Sunbird**, **Regal Sunbird**, Mountain Black Boubou, 4 **Strange Weaver**, 3 Cape Canary.

Mammifères : 1 Bushbuck, 4 **Golden Monkey** (singe doré).



Mountain Side-striped Cameleon (Mgabinga)

Lake Mburo National Park : Situé à environ mi-chemin entre Kampala et les montagnes du sud-ouest à 4 heures de route de la capitale, c'est l'endroit idéal pour couper le voyage en deux. La plupart des endémiques du papyrus peuvent y être observés. Dans la savane herbeuse du nord du parc vous chercherez le **Brown-chested Lapwing**, dans la savane boisée proche du lac ce sera le **Red-faced Barbet** et un tour en bateau en tout début ou en fin de journée vous permettra sûrement d'observer l'**African finfoot** et peut-être le **White-backed Night Heron**. Un après-midi, une journée complète et un matin seront suffisants pour voir la majorité des spécialités. Une taxe journalière est perçue mais un garde armé n'est obligatoire que si l'on veut se promener à pied. Il y a un bon restaurant au bord du lac où il vaut mieux commander ses repas à l'avance. Il y a des bandas rudimentaires et des lodges plus chères pour passer la nuit.



African Finfoot.

Spécialités non vues : White-winged Warbler, Papyrus Yellow Warbler, Papyrus Gonolek

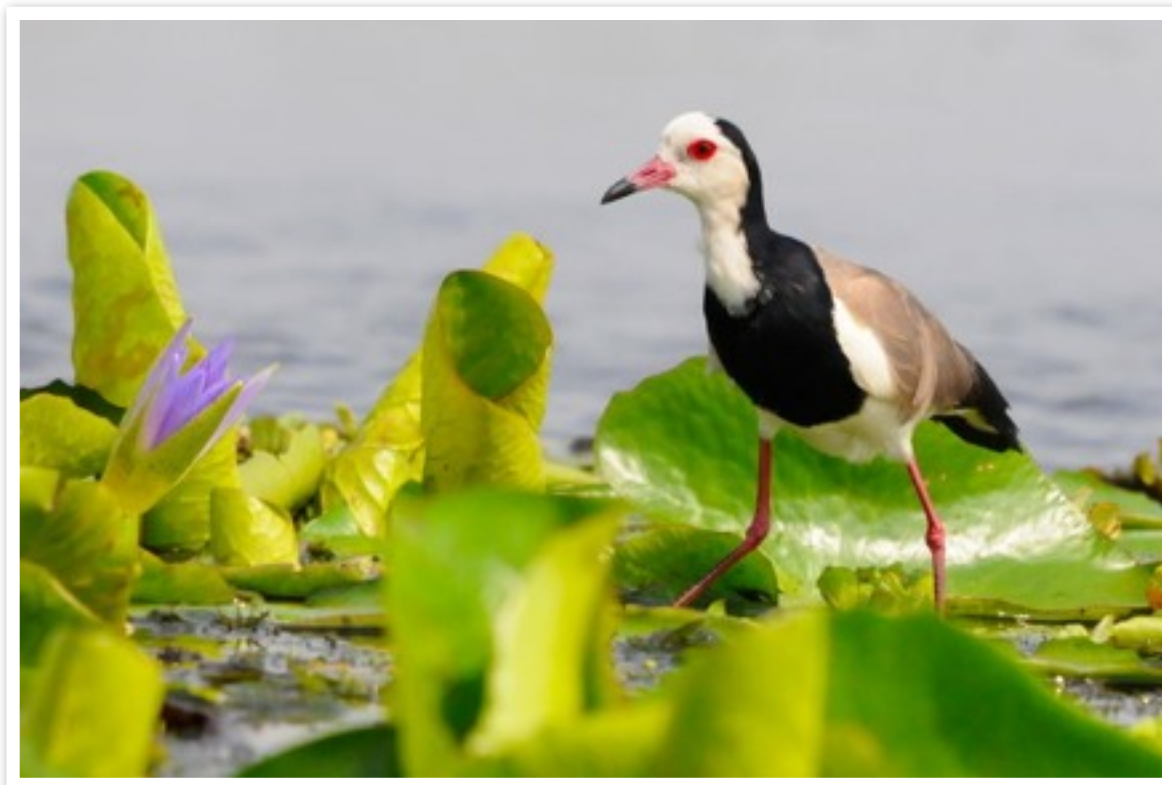
Sélection des espèces observées : 1 cpl **African Finfoot**, 2 **White-backed Night Heron**, 1 **Madagascar Pond Heron**, 2 **Rufous-bellied Heron**, African Fish Eagle, 1 +2 Palm-nut Vulture, 50 White-backed Vulture, 1 Brown Snake Eagle, Bateleur, 1 Gabar Goshawk, 3 Augur Buzzard, 1+1 Whalberg's Eagle, 1 Grey-crested Kestrel, 1 African Hobby, 2 Scaly Francolin, Red-necked Spurfowl, 1 African Rail, 2+3 Allen's Gallinule, 2+2 Grey Crowned Crane, 1 Black-bellied Bustard, 3 Water Thick-knee, 3 **Brown Chested Lapwing**, 4 Senegal Lapwing, Meyer's Parrot, Ross's Turaco, Bare-faced Go-away Bird, 1 Narina's Trogon, 1 Grey-headed, Woodland Kingfisher, Little Bee-eater, 1 Lilac-breasted, Broad-billed Roller, 2 Green Wood-hoopoe, 1 Yellow-fronted Tinkerbird, Spot-flanked,

Double-toothed, 3 **Red-faced Barbet**, 1 Scally-throated Honeyguide, 1 Flappet Lark, 1 Red-breasted Swallow, Black-Cuckoo-Shrike, 2 Yellow-throated Greenbul, 2 White-browed Robin Chat, 2 Trilling, 1 Siffling, 2 **Long-tailed Cisticola**, 1 Yellow-breasted Apalis, Black-lored Babbler, 2 White-winged Tit, 1 Scarlet-chested, 3 Bronzy, 2+2 Marico Sunbird, 1+1 Tropical Boubou, Black-headed Gonolek, Splendid Starling, Black-headed Weaver, 1 Golden-breasted Bunting. **Mammifères :** 20 Common Zebra, 1 Oribi, Waterbuck, 1 Olive Baboon, 1+1 Buffalo, 1 Bohor Reedbuck, Vervet Monkey, 1 Lion (entendu), Wharthog, Topi, 2+2 Bushbuck, Dward, Banded Mongoose, Hippopotames, Impalar Scrub Hare.

Portfolio



White-backed Night Heron.



Long-toed Lapwing



Black Crake



Saddle-billed Stork



Hippopotame



Crocodile



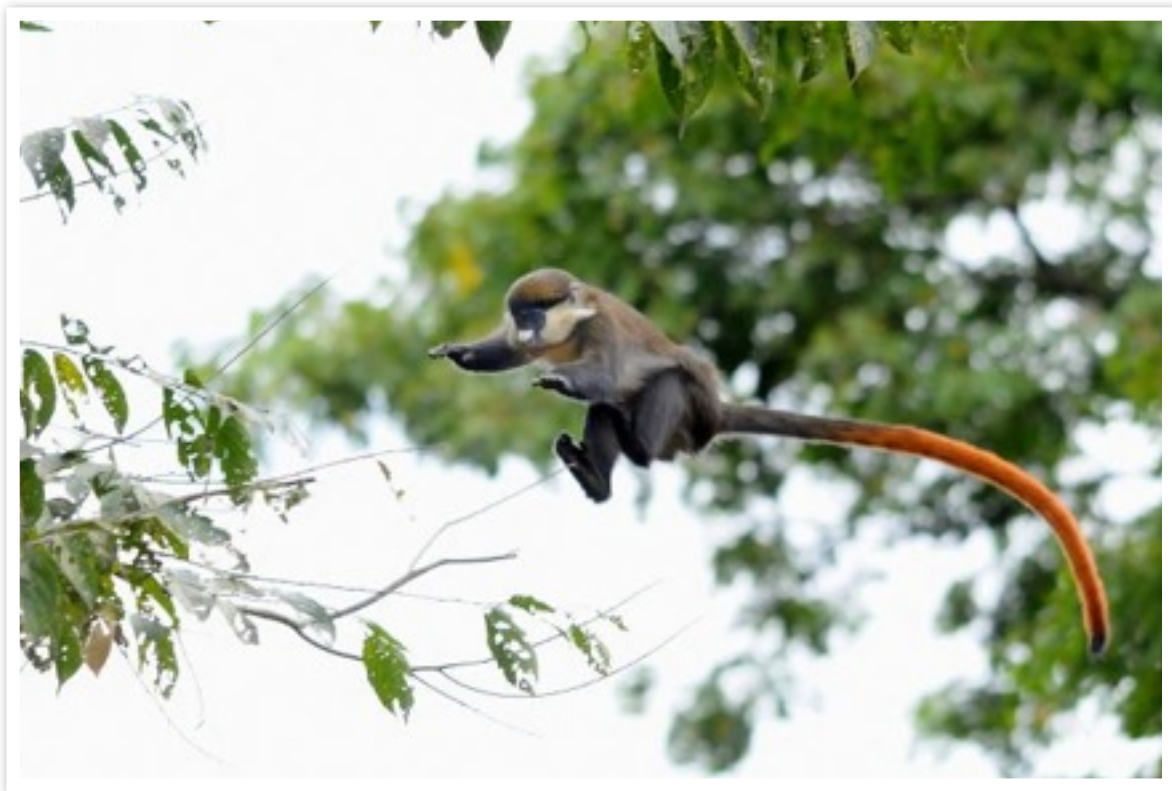
Carruther's Cisticola



Yellow-rumped Tinkerbird



Black-throated Apalis



Red-tailed Monkey