

# Compte-rendu Ornithologique POLOGNE 9 au 22 mai 2012

**Emmanuelle et Bruno VEILLET**

554 chemin de Prenay 38250 Lans en Vercors - France



## Préambule :

Après avoir organisé et encadré des séjours naturalistes pour la FRAPNA Isère puis pour l'agence SAIGA en 04/1992, 05/1995 et 08/1998, il me tardait de retourner dans ce pays à la nature riche et variée pour le faire découvrir à ma femme et accessoirement y observer les quelques espèces ratées précédemment (Phragmite aquatique, Bergeronnette citrine et Pouillot verdâtre).

Avec la sortie de la Pologne du bloc de l'Est dès 1989 et son intégration dans l'Union Européenne en 2004 nous nous doutions bien que les choses avaient du changer un peu depuis les années 90. Et bien, c'est rien de le dire ! Parmi les bouleversements les plus marquants en moins de 15 ans on peut ainsi retenir :

- la fin des queues à la douane (merci Schengen), l'amélioration considérable des infrastructures routières et le grand nombre de stations essence,
- l'abondance de produits dans tous les magasins,
- l'intensification très marquée de l'agriculture. Si les carrioles tractées par des chevaux étaient l'unique moyen de transport agricole en 1992 et étaient encore bien présentes en 1998 nous n'en avons vu qu'une seule en 2012 dans le secteur du lac de Semianowka. Les tracteurs les ont remplacées presque partout. On peut également souvent sentir l'odeur des intrants chimiques et l'on ne voit quasiment plus ces grandes meules de foin au milieu d'un piquet, remplacées elles par de belles balles rondes souvent enrubannées,
- L'importance des rénovations ou constructions récentes d'églises,
- Les immeubles et tours modernes à Varsovie qui masquent désormais le fameux palais (stalinien) de la culture,
- La facilité à trouver des hébergements un peu partout et en particulier dans les parcs de Bialowieza et de la Biebrza.

Manifestement le niveau de vie des Polonais s'est considérablement amélioré et on ne peut que s'en réjouir. Malheureusement ce boom économique a fait perdre à la Pologne une partie importante de son authenticité. Il est dommage en particulier qu'au sein même du village de Bialowieza des précautions n'aient pas été prises pour préserver le caractère particulier de ce village forestier. C'est désormais un peu l'anarchie architecturale qui y règne avec des constructions modernes et très mal intégrées, de la publicité un peu partout et sous toutes les formes. C'est la plus grande déception de notre voyage. Mais heureusement la forêt de Bialowieza et les grands marais de la Biebrza sont toujours là, intacts.



**Remerciements : A Gilles Trochard pour ses conseils naturalistes et logistiques et à Magda Zaboklicka pour l'organisation de notre journée à Varsovie.**

## Généralités sur la logistique du voyage :

### TRANSPORT :

Comme par le passé nous avons choisi de nous rendre en Pologne en voiture, cette fois avec notre propre véhicule (Logan Dacia au GPL). C'est un long trajet depuis le Vercors (plus de 2000 km pour atteindre Bialowieza, une première étape à 1350 km et un total de 5535 km parcourus).

La traversée de l'Allemagne est particulièrement pénible avec des successions de tronçons à vitesse illimitée et d'autres limités à 120 km/h, de très nombreux travaux et surtout un trafic de poids lourds d'une incroyable densité. Entre les grosses berlines allemandes roulant sur la gauche à plus de 180 km/h, les camions qui se doublent sur les voies de droite, les ralentissements lors des nombreux travaux avec des parties très étroites où l'on frôle les camions sur plusieurs kilomètres, tout cela est très stressant et rend les autoroutes Suisses (surtout entre Berne et Lausanne) et Françaises presque agréables.

En Pologne la qualité des routes s'est considérablement améliorée depuis les années 1990. On ne trouve presque plus de revêtements en « tôle ondulée » ou « rainurés ». Les secteurs pavés ne concernent plus que de toutes petites portions (celle de Brzostowo a dû être conservée pour le fun ?) où dans les villages. Même les axes secondaires sont souvent de bonne qualité.

En 2012 nous pensions que les énormes travaux routiers engagés depuis plusieurs années pour l'Euro 2012 de football étaient terminés. Cela était loin d'être le cas. Le dernier tronçon de 150 km de l'autoroute A2 (réalisée par des Chinois, ce qui fait beaucoup parler les Polonais) entre Strykow et Varsovie était encore loin d'être en fonction et la voie rapide E67 à la sortie de Varsovie en direction de Bialystok était également en chantier occasionnant de nombreux bouchons et nous faisant perdre beaucoup de temps. Cet axe est par ailleurs lui aussi surchargé de poids lourds faisant la liaison Europe de l'Est - Europe de l'Ouest. A l'aller nous l'avons quitté dès que possible pour couper par les routes secondaires en passant par Malkinia Gorna, Nur, Bransk. Au retour nous avons évité l'E67 et Varsovie en passant plus au nord par Ostroleka, Rozan, Ciechanow, Plock, Kutno et en récupérant l'autoroute à Leczyca. Nous n'avons pas regretté ces options plus reposantes.

Pour ceux roulant au GPL comme nous, il y a des pompes dans presque toutes les stations de Pologne et en tout cas beaucoup plus qu'en France. D'une manière générale plus on va vers l'Est plus le prix diminue (entre 2,95 et 2,73 Zl en 2012 soit entre 0,69 et 0,63 €/L). Le prix du SP 95 était assez homogène (5,85 Zl/L soit 1,36 €/L). Attention, il n'y a plus de SP95 en Allemagne mais uniquement du E10 (que tous les moteurs ne supportent pas bien) et les stations GPL sont souvent en dehors de l'autoroute.

Concernant la conduite des Polonais, elle n'est ni meilleure ni pire qu'ailleurs en Europe. La technique de se décaler sur le bas côté de la route lorsque l'on est doublé ou lorsque que quelqu'un double en face semble disparaître petit à petit avec l'amélioration des routes. On peut cependant noter une fâcheuse tendance de certains conducteurs à « économiser » leur clignotant ou à se garer un peu n'importe comment au bord de la route, voire sur la route pour consulter une carte par exemple.

Il est obligatoire de rouler les codes allumés, les Polonais vous le rappellent rapidement lorsque vous l'oubliez.

Les contrôles policiers sont nombreux surtout dans les agglomérations (même des très petites) avec des contrôles de vitesse à l'aide d'une sorte de pistolet laser.

**HEBERGEMENTS :**

Nous avons privilégié les hébergements en demi-pension à partir d'avis sur d'autres comptes-rendus et sur le site Wildpoland.com.

**Torzym : Motel Metro (à 30 km de la frontière Germano-Polonaise**

tel 00 212 524 48 48 55 Portable : 00 212 661 64 77 36

Accueil : Très bon. Personnel parlant anglais

Chambre : Confortable et moderne. Wifi

Prix : 150 Zl à l'aller (avec réservation via Booking.com) et 170 Zl au retour (avec réservation sur place) la nuit pour 2 avec petit déjeuner.

**Bialowieza : Domk Zapiecek**

Anietta et Jaroslaw Kisielewscy

Portable 00 48 692 465 933

Mail : [jarokis@interia.pl](mailto:jarokis@interia.pl)

Site Web : <http://www.zapiecek.bialowieza.pl/>

Dans le village de Bialowieza, au bout de la rue principale (ul. Waszkiewicza 127). Appartement indépendant dans une maison en bois proche de celle du loueur. Neuf et confortable, 2 chambres, 1 petit salon, 1 salle d'eau et une mini cuisine où sont servis les repas. La maison comporte également une autre chambre pouvant être louée à part. Pas de wifi et surtout pas de chauffage autre qu'un petit poêle que nous n'avons pas utilisé. C'est le seul défaut car il peut faire frais.

Accueil : Très bon de Jarek qui a dirigé par le passé l'agence de tourisme Zimoderek. Jarek parle un bon Anglais et adapte les heures des repas en fonction des contraintes naturalistes.

Repas : Les petits déjeuners sont copieux, les diners variés et bons (soupe + plat principal)

Prix : Demi pension 270 Zl (63 €) la nuit en demi-pension pour 2

**Biebrza : Leśniczówka Biebrzańska**

Eugeniusz Sokół

Portable : 00 48 604 134 535

Mail : [sunf@wp.pl](mailto:sunf@wp.pl)

Site web : [http://www.biebrza-narew.com/en\\_biebrza\\_offer.php](http://www.biebrza-narew.com/en_biebrza_offer.php)

Belle chambre dans une maison forestière pouvant accueillir une quinzaine de personnes à la sortie du hameau de Dobarz et proche de l'hôtel restaurant Dom Dobarz

Accueil : Très bon d'Eugeniusz qui parle un bon anglais et est plein d'humour. Il nous a accordé une remise de 11% sur le prix initial car nous étions, selon lui, des Français « atypiques » (dans le sens sympathiques et pas hautains !!). Eviter les chambres 1 et 2 au RDC proche de la lourde porte d'entrée très bruyante.

Repas : Petit déjeuner très copieux et dîner très bon (soupe + plat principal + dessert)

Prix : 250 Zł (58 €) la nuit en demi-pension pour 2

Complément naturalistes : Accès très facile à Barwick et Gugny depuis la maison. Le secteur est connu pour être fréquenté par une meute de loups (traces fraîches vues par notre voisin de chambre Suisse).



### **Biebrza : rajski staw**

Renata et Piotrek

Portable : 00 48 502 382 182

Mail : [info@rajskistaw.com](mailto:info@rajskistaw.com)

Site web : [http://www.rajskistaw.com/eng\\_accommodation.htm](http://www.rajskistaw.com/eng_accommodation.htm)

Belle chambre dans une maison récente pouvant accueillir une quinzaine de personnes à l'entrée du village de Zajki près de la rivière Narew

Accueil : Très bon de Renata et Piotrek qui parlent un très bon Anglais.

Repas : Petit déjeuner et dîner corrects sans être excellents mais également meilleur marché qu'ailleurs.

Prix : 220 Zł (51 €) la nuit en demi-pension pour 2

Compléments naturalistes : Hébergement tranquille et très bien placé sur la route des Tzars. Accès facile et rapide à Wizna, et à Długa Luka, de belles prairies humides en Natura 2000 en face de la maison, nombreuses guifettes leucoptères à Zajki, grosse densité de huppés dans les prairies rases aux alentours (mais aussi Pipit à gorge rousse vu par nos voisins de chambre anglais), castors visibles sur la Narew, Pouillot verdâtre observé dans le jardin, un beau nid de Cigogne blanche devant la fenêtre.



### Autres détails pratiques :

- Change. Les variations de change ont été importantes entre l'aller (moyenne de 4,22 Zl pour 1 €) et le retour (moyenne de 4,31 Zl pour 1 €). D'une manière générale c'est avec les retraits par carte bleue dans les distributeurs automatiques (on en trouve quasiment dans toutes les banques) que le taux est le plus intéressant (mais il ne faut pas y aller tous les jours faire de petits retraits pour limiter les frais fixes par opération). Eviter de changer directement à la frontière où le change est le moins intéressant. Il y a de nombreux bureaux de change dans les km qui suivent (à Torzym par exemple) avec des taux bien plus intéressants.
  
- A table : les petits déjeuners sont très copieux avec généralement de la charcuterie, du fromage, des concombres et tomates et de quoi faire un petit déjeuner à l'occidental en plus. Les diners du soir comportent généralement une soupe et un plat chaud toujours accompagné de pommes de terre (souvent écrasées) et de salade. Il n'y a quasiment jamais de dessert. Jamais d'eau en carafe mais plutôt du sirop.

### Bibliographie :

- Bialowieza Site Guide, Where to watch birds and large mammals of the Białowieża Forest, Łukasz Mazurek et Tomasz Jeziercysurk, 2011, 218p. Guide ornitho récent et très complet présentant les meilleurs sites naturalistes de Białowieża. C'est un guide indispensable pour celui qui n'est jamais allé à Białowieża et qui n'a pas vraiment le temps de préparer son voyage à partir de comptes-rendus ou de conseils. Bien qu'excellent cet ouvrage est cependant très cher : 39,90 € en version papier (+ 6,20 € de frais d'envoi), 29,90 € en version numérique pdf Commande internet sur <http://www.wildpoland.com>. Merci à Jean-François Noblet de nous l'avoir prêté durant notre voyage.
  
- Biebrza Site Guide. Where to watch birds and large mammals of the Biebrza Marshes., Łukasz Mazurek, 2010, 95 p. Le petit frère du précédent. Un peu moins détaillé mais tout aussi indispensable pour quelqu'un qui veut gagner du temps dans la préparation de son séjour. Nous ne l'avons pas acheté mais l'avons largement consulté à l'hébergement de Leśniczówka Biebrzańska. 34,90 € (+ 4,80 € de frais d'envoi) en version papier, 27,70 € en version numérique pdf. Commande internet sur <http://www.wildpoland.com>

- Finding birds in Poland, Dave Gosney, Gostours guide, 1993. Ce livret un peu ancien est toujours valable pour de nombreux sites. Nous l'avons traduit en Français et actualisé à partir de compléments de 2007 collectés sur internet et d'apports d'autres rapports de séjours.
- Carte Michelin 720 Pologne 1/700 000
- Carte Michelin 555 Pologne Nord-Est 1/300 000
- Carte PTOP Puszcza Bialowieza Polish part 1/50 000. Cette carte ornithologique est éditée par PTOP, l'association ornithologique locale. Nous avons utilisé notre carte de 1995 désormais un peu ancienne et qui n'indique pas les observatoires ni les interdictions de circuler sur les pistes. La 4<sup>ème</sup> édition de 2010 comporte probablement ces précisions. Nous avons donc utilisé en complément la carte touristique locale au 1/50 000 disponible chez notre hébergeur et qui comprend ces indications mais ne couvre pas la partie nord du lac de Siemanowka.
- Carte PTOP Bagna Biebrzanskie. 2 parties : Middle Bassin et Southern bassin. Là aussi il s'agissait d'éditions anciennes toujours valable mais ne signalant pas les nouveaux observatoires. Nous les avons complété par l'achat sur place de la carte du parc « Biebrzanski Park Narodowy » au 1/100 000 avec quelques zooms au 1/50 000.

#### Sites web :

- <http://www.wildpoland.com>. Site en anglais très complet réalisé par des guides naturalistes (Łukasz Mazurek). On y trouve des liens sur la météo, les hébergements, les dates d'arrivée des migrateurs etc. On peut y commander les 2 guides ornitho sur Bialowieza et Biebrza des auteurs en format papier ou numérique.
- <http://www.bialowieza.home.pl>. Le site de la « Société polonaise pour la protection de la nature primitive »
- <http://www.biebrza.org.pl>. Le site du parc national de Biebrza

#### Budget récapitulatif (2 personnes)

Autoroute Grenoble–Varsovie AR (dont vignette Suisse)	96,00 €
Essence (GPL + SP98)	314,00 €
Hébergement- en demi-pension + restaurant + courses	814,00 €
<b>TOTAL</b>	<b>1224,00 €</b>



## Programme

### Mercredi 9 mai 2012

*Pluie en Suisse, couvert avec éclaircies en Allemagne*

Journée de liaison Lans en Vercors –Torzym (1350 km) via Genève-Berne-Bâle-Heilbronn, Nuremberg, Leipzig, Berlin, Francfort s/Oder

Départ de Lans à 6h20 – arrivée à Torzym à 21h30

### Jeudi 10 mai 2012

*Beau et chaud*

Liaison Torzym-Varsovie via Poznań, Strykow, Sochaczew.

Pause vers le lac de Lagow et petit détour pour voir le « jésus de Swiebodzin ».

Arrivée à Varsovie à 18h00. Installation dans l'appartement du lycée Français.

### Vendredi 11 mai 2012

*Beau et chaud. Se couvre en fin de journée*

Visite du Parc Lazienkowski et de la vieille ville de Varsovie le matin

Liaison Varsovie-Bialowieza l'après midi via Wyskow, Malkinia Gorna, Nur, Bransk, Bielsk Podlaski. Arrivée à 19h00.

Installation et nuit chez Jarek à Domk Zapiecek.

### Samedi 12 mai 2012

*Beau temps au lever du jour. Se couvre en matinée et pluies éparses à partir de 12h00*

Balade à Wysokie Bagno et dans le secteur de la gare le matin

Après-midi : Pont de Budy, Teremiski, Pojedynacki Tryb

### Dimanche 13 mai 2012

*Beau mais très froid pour la saison*

Matin : Lever à 3h30. Pogorzelce, Piste Narewka Droga, Kosy Most

Après-midi : Budy black trail, Pont de Budy, Teremiski bridge, Parc du palace

Soir : Tour en voiture sur la route de Narewka Droga jusqu'au parking de Kosy most

### Lundi 14 mai 2012

*Nuageux puis belles éclaircies*

Lac de Siemanowka

Matin : Secteur de Cisowka et digue de la voie ferrée

Après midi : Etangs de Bachary, secteur de Siemieniakowszcyna

Soir jusqu'à la nuit : Observatoire de Babia Gora

### Mardi 15 mai 2012

*Nuageux toute la journée*

Matin : lever à 4h00. Wilczy Tryb track jusqu'à la rivière Narewka

Après-midi : 1<sup>er</sup> tiers du sentier Zebra zebra, Parc du Palace, Pont de Budy,

Soir : Clairière à l'ouest de Budy

### Mercredi 16 mai 2012

*Nuageux avec quelques éclaircies le matin*

*Pluie et vent à partir de la mi-journée*



Matin : lever 3h15 Clairière de Wilczy Jar (route d'Hajnowka)  
 Départ de Bialowieza à 9h30. Trajet Bialowieza-Wizna via Bransk, Zambrow, Rutki Kossaki  
 Après-midi : Prairies au SE de Grady Waniecko  
 Installation à Dobarz (Leśniczówka Biebrzańska)  
 Soir : Piste de Barwik jusqu'à la première plateforme d'observation.

### Jeudi 17 mai 2012

*Pluie et vent le matin. Accalmies l'après midi*

Matin : repos

Déjeuner à l'hôtel-restaurant de Dom Dobarz

Installation à Zajki (rajski staw)

Soir : Długa Luka et observatoire de Bagno Lawki

### Vendredi 18 mai 2012

*Très beau temps*

Matin : Lever à 4h40. Début de la piste de Mscichy, Brzostowo, Burzyn

Après midi : Route de Zajki à Tykocin (Visite de la ville et de la Synagogue)

### Samedi 19 mai 2012

*Beau temps puis se couvre en matinée*

Lever 3h15

Matin : Piste de Mscichy à Bialy Grad, Rutkowskie

Après-midi : Route des Tzars, Długa Luka, Goniadz, Osowiec Twierdza.

### Dimanche 20 mai 2012

*Beau et chaud*

Matin : Piste au SO de Grady Waniecko puis Piste de Mscichy à Bialy Grad

Déjeuner au Snack-Bar U Dany au pont de Wizna

Après-midi : Brzostowo, Rutkowskie, Burzyn

Soir : Narew près de Zajki



### Lundi 21 mai 2012

*Beau et chaud*

Départ de Wizna à 9h30

Liaison Wizna-Torzym via Lomza, Ostroleka, Rozan, Ciechanow, Plock, Kutno Leczyca

Arrivée et installation au Motel Petro à 19h30

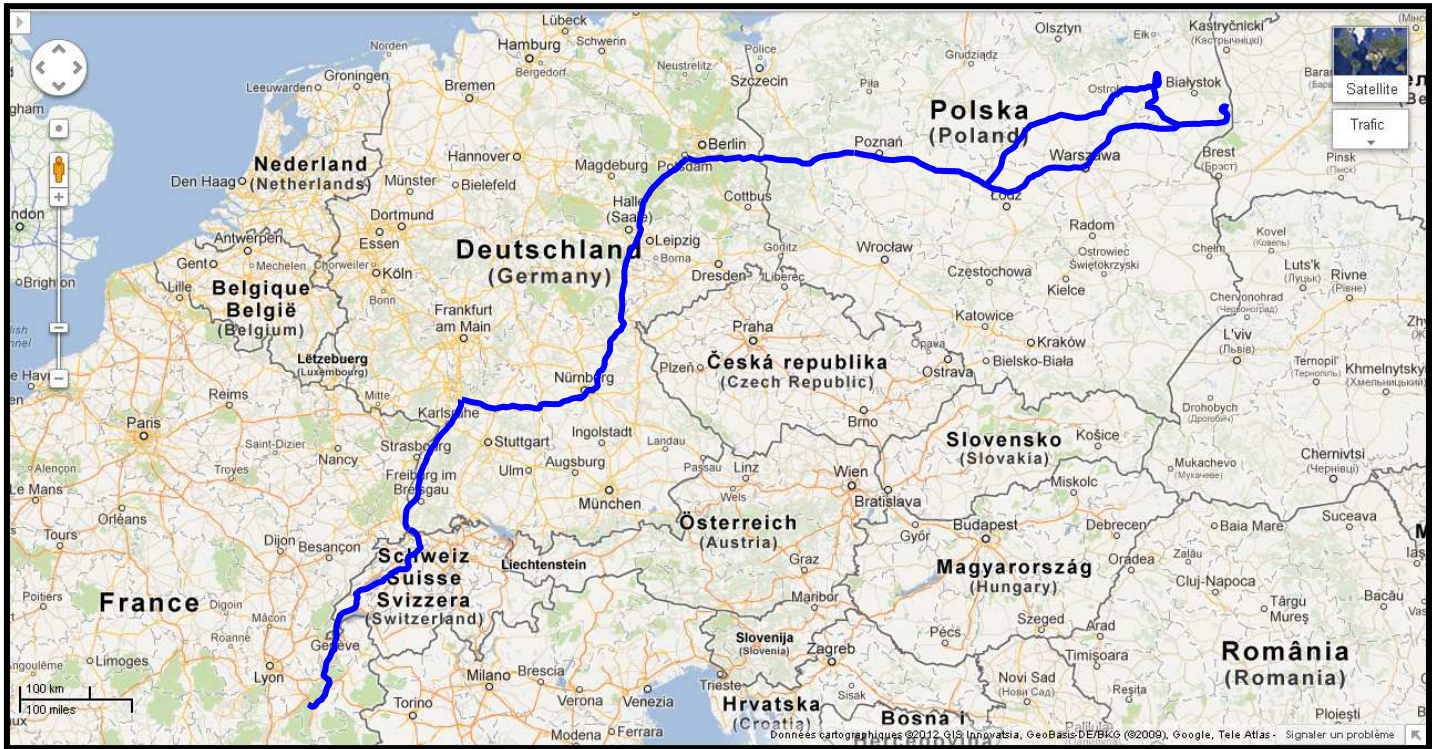
### Mardi 22 mai 2012

*Beau et chaud*

Liaison Torzym-Lans en Vercors

Départ de Torzym à 7h05 – Arrivée à Lans en Vercors à 22h45.

# Trajet effectué (en bleu)



## **Parc national de Bialowieza (Bialowieski Park Narodowy)**

### **Park du Palace de Bialowieza (Site 2 du Bialowieza site guide)**

A faire pour la diversité en passereaux (gobemouches, Pouillot verdâtre cité en été), en pics (cendré en particulier) et pour les bâtiments de l'ancien palace des Tzars.

La tour d'observation paysagère du musée (8 Zł/personne) a très peu d'intérêt. Elle n'est pas assez haute et ne domine pas suffisamment les arbres du parc qui masquent complètement les prairies et les limites de la réserve intégrale au nord.

Les étangs au sud sont très favorables au Roselin cramoi, à la Rousserolle turdoïde et en soirée aux castors. La Rousserolle des buissons y a été notée en été.



### **Réserve intégrale (Site 3 du Bialowieza site guide)**

Seule une petite partie de la réserve intégrale de Bialowieza est accessible au nord du Parc de Bialowieza et uniquement sur réservation et accompagné d'un guide payant (Tarif 2012 : 150 €/groupe pour 8 heures. Il y a également une formule plus courte pour 3 heures). L'intérêt de la visite dépend beaucoup de la compétence du guide, tous n'étant pas d'excellents naturalistes (les plus réputés semblent être Arek et Mateusz Szymura : bup@tlen.pl). Du point de vue strictement ornithologique il ne faut pas attendre énormément de choses de ce secteur dont la réputation tient essentiellement à la présence d'arbres gigantesques mais où le caractère « primaire » de la forêt est un peu altéré par les sentes tracées par les groupes guidés. Nous n'avons pas visité ce secteur en 2012 mais lors de nos précédents séjours nous avons surtout noté l'abondance de pics et de gobemouches nain, espèces tout au aussi facilement observables dans d'autres secteurs forestiers du Parc ayant probablement de moins gros arbres mais au caractère tout aussi sauvage.

### **Wysokie bagno (Site 7 du Bialowieza site guide)**

Petite réserve naturelle facilement accessible au sud de du village de Bialowieza. Les secteurs les plus favorables sont la forêt inondée au départ du sentier, les 2 très gros chênes au carrefour sud-est et le pont sur la Narewka. Lors de notre passage le 12/5 nous avons contacté entre autre 3 espèces de pics sur l'un des gros chênes (noir, mar et à dos blanc), plusieurs hypolais ictérines aux alentours du pont, une empreinte de loup et des épreintes de loutre au bord de la rivière.

C'est en face de la petite gare de Bialowieza qui se trouve dans ce même secteur que nous avons fait notre seule et belle observation de Locustelle fluviatile.



### **Zebra Zubra (Site 8 du Bialowieza site guide)**

Ce sentier balisé et pédagogique qui démarre de la route entre Bialowieza et Pogorzelce est renommé pour ses pics, pour la Gélinoite et pour le Pouillot verdâtre. Il n'est plus entretenu et était officiellement fermé en 2012. En fait c'est une simple mesure de précaution car il reste facilement accessible, seules quelques portions de caillebotis étant dégradées. Nous n'avons fait qu'un tiers du sentier le 15/5 en milieu de journée à la plus mauvaise des heures et avons surtout contacté des pics mar et épeiche ainsi que des gobemouches à collier.

### **Sinika Droga - Podcerkwa-Przewloka (Site 12 du Bialowieza site guide)**

C'est le long de cette piste que nous avons fait nos plus belles observations de bisons par le passé (à Podcerkwa et Przewloka), de Lynx (1 au phare en 1992 en début de piste) et de Loup (1 en pleine journée traversant la piste de Kurdzimowski Tryb et nous regardant fixement le 11/08/1998). Mais cette piste est maintenant fermée à la circulation au niveau d'un parking, 4 km après le carrefour avec la route d'Hajnowka. L'idéal est donc désormais d'y accéder à vélo mais nous n'avons pas eu le temps de le faire durant notre séjour 2012.

### **Prairies et pont de Teremiski (Sites 24 et 25 du Bialowieza site guide)**

Les prairies de Teremiski (lisières sud) sont favorables aux bisons à l'aube et au crépuscule mais nous n'en avons vu aucun en 2012. C'est également un excellent terrain de chasse pour l'Aigle pomarin et le Râle de genêt se fait entendre presque à toutes les heures. Nous avons fait de très belles observations de Torcol et de notre seul Tarin des aulnes au petit pont au nord sur la Lutownia.



### **Pont de Budy (Site 26 du Bialowieza site guide)**

Ce petit pont au dessus de la Krynica entre Teremiski et Budy est considéré comme l'un des meilleurs secteurs à pics (et en particulier à Pic à dos blanc) de Bialowieza. Les observations se font soit du pont lui-même soit en progressant d'une trentaine de mètre vers le nord le long de la rive gauche de la rivière. Malgré 3 passages durant notre séjour et une recherche assidue des pics nous n'y avons contacté que les pics noir et épeiche. Les conditions d'observation du Gobemouche à collier y sont très bonnes, l'Aigle pomarin régulier et c'est dans ce secteur que nous avons fait notre plus belle observation de Rossignol progré à découvert.

### **Budy black trail (Site 27 du Bialowieza site guide)**

Ce petit sentier à l'entrée Sud Est du village de Budy en venant du pont traverse un très beau secteur de forêt inondée et accède à 2 clairières fréquentées régulièrement par les bisons. Nous avons surtout fait de belles observations de Gobemouche à collier et trouvé un nid de Pic épeichette en bord de chemin.



### **Debowy Grad (Site 28 du Bialowieza site guide)**

Ce secteur est cité dans le Bialowieza site guide comme l'un de ceux où le bison est possible en mai. Nous avons décidé de faire notre dernier affût crépusculaire dans la clairière situé à peu près à 1 km à l'ouest du parking. Arrivés sur place vers 19h30 et après avoir hésité à nous installer dans le mirador, nous nous asseyons en lisière. 10 mn à peine après notre arrivée un garde forestier en 4x4 vient déposer un « client » dans le mirador. En repartant le forestier nous apercevant vient à notre rencontre. Il nous explique gentiment et tant bien que mal en Allemand que la personne est là pour prendre des photos de... cerfs, et qu'il ne faut pas le déranger en restant ici. Nous demandant si nous voulons voir des bisons, il nous propose de nous amener à une autre clairière située à 6 km en voiture en direction d'Hajnowka. Il nous ramène à notre voiture en 4X4 et nous le suivons jusqu'à l'embranchement de la piste qui mène à la dite clairière. Mais il fait déjà bien sombre et il reste 800 m à pied à faire. Nous décidons donc d'y aller le lendemain matin au lever du jour à 3h45 pour finalement ... ne rien y trouver. Nous restons convaincus que notre choix initial la veille était le bon et que le photographe y avait été déposé plus pour des bisons que pour des cerfs.

### **National Park Border (Site 32 du Bialowieza site guide)**

Ce secteur est cité dans le Bialowieza site guide comme l'un de ceux où le bison est possible en mai. Nous y avons fait une randonnée très matinale le 15/5. L'accès se fait depuis la route de Narewowska en prenant à pied la Wilczy Tryb. Une première clairière qui accueillait 3 biches est accessible après 700m. Puis en tirant plein nord par l'ancienne voie ferrée on atteint

une seconde clairière avec un râtelier. Le secteur entre ces 2 clairières comportait de nombreuses traces de bisons dont des bouses assez fraîches. En continuant plein Est depuis la seconde clairière on atteint la magnifique vallée de la Narewka. Là encore il n'y avait que des biches et des grues. Le secteur entre la seconde clairière et la Narewka est favorable au Pic tridactyle (1 beau mâle très familier) et au Gobemouche nain (2 chanteurs).

### **Pojedynacki Tryb (Site 34 du Bialowieza site guide)**

Ce secteur est cité dans le Bialowieza site guide comme l'un de ceux où le bison est possible en mai. On y accède par une aire informelle de stationnement le long de la route de Narewkowska au nord du précédent site. Nous avons fait une partie de la longue piste le 12/5 en fin de journée jusqu'au carrefour avec l'ancienne voie ferrée (cet endroit est accessible également en continuant plein nord depuis la seconde clairière du précédent site). Nous sommes passés à proximité d'une aire hivernale de nourrissage de bisons qui comportait beaucoup de traces et avons entendu dans ce secteur le fort souffle d'un bison qui a détalé ensuite en forêt sans que nous ne puissions malheureusement le voir. Peu avant le carrefour avec la voie ferrée nous avons fait une très belle observation de Gélinoite en vol puis branchée et noté au moins 3 chanteurs de Gobemouche nain dont 1 très bien vu.

### **Kosy Most**

Superbe endroit facilement accessible. En venant de Bialowieza par la route de Narewka Droga, 2,5 km avant d'arrivée au village de Narewka, un panneau indique Kosy most vers l'Est. La piste de 3,3 km conduit à un parking dans une clairière d'où le Pont (= Most) de Kosy est atteignable vers l'Est par une piste d'1 km à pied.

Ce secteur est cité dans le Bialowieza site guide comme l'un de ceux où le bison est possible en mai. C'est le seul site où nous avons vu des Polonais y rechercher comme nous les bisons le matin. Ces derniers n'étaient malheureusement pas là le matin du 13/5 et ce sont des sangliers qui nous attendaient dans la grande clairière devant la plateforme d'observation. En guise de compensation nous avons eu droit à une observation assez incroyable d'un Râle de genêt venant chanter sous la plateforme (nous le voyions sous nos pieds à travers les interstices des planches), une Fauvette épervière au sommet d'un buisson, de nombreuses hypolaïs ictérines, 1 Aigle pomarin perché sur un piquet et une Grue cendrée volant juste au dessus de nous. A noter également de nombreuses traces de castors aux alentours du pont, de belles empreintes fraîches de Loutre dans la vase et une probable Martre le long de la piste entre le parking et le pont. Outre les loriots nombreux dans le secteur nous avons noté l'abondance de pics dans la forêt autour du parking et même si nous n'avons vu que des pics épeiche, cet endroit semble très favorable au Pic tridactyle. Une Gélinoite y a également décollé.



## Lac de Siemanowka)

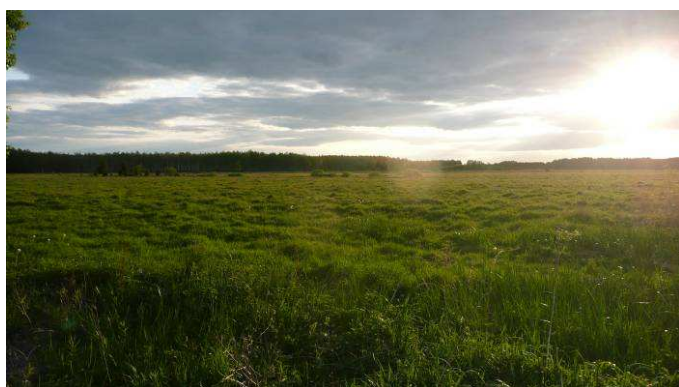
Ce grand réservoir artificiel situé au Nord de la forêt de Bialowieza accessible en moins d'une heure est un excellent spot pour l'avifaune aquatique. Les vedettes en sont principalement le Pygargue à queue blanche, les guifettes et la Bergeronnette citrine.

### Siemieniakowszczyzna (Site 54 du Bialowieza site guide)

C'est l'un des meilleurs spots d'observation du lac même si il a perdu un peu d'intérêt par rapport à Cisowka. On y accède depuis le village de Siemianowka en allant jusqu'à un carrefour en T dans le hameau de Siemieniakowszczyzna. Prendre à gauche puis à droite à la prochaine fourche. A la sortie d'un petit bois vous verrez à gauche la station de pompage où l'on peut se garer. A l'ouest de la station on voit une tour d'observation mais dont la vue est obstruée par les arbres qui ont poussé devant. Les secteurs situés entre les 2 canaux à l'Est de la station et les prairies au sud sont célèbres pour être un site historique de la Bergeronnette citrine qui y a niché plus d'une décennie. Cependant, elle ne semble plus y avoir été observée depuis 2010. Nous l'avons cherché sans succès en fin d'après midi du 14/5. La densité de Tarier des prés et de Pie-grièche écorcheur est très importante dans ce secteur. Nous y avons vu la Fauvette épervière par le passé (mais pas en 2012). On dispose d'une très belle vue sur le lac et les roselières depuis la station de pompage. Le soir du 14/5 des vols d'oies cendrées se succédaient en direction du sud et un gros castor a remonté tout le canal proche de la berge.

### Babia Gora (Site 55 du Bialowieza site guide)

Plateforme d'observation rapidement accessible depuis le précédent site. C'est un site important de nourrissage hivernal des bisons et nous avons décidé d'y faire un affût crépusculaire le 14/5. Pas de bisons mais 3 cigognes noires, 2 chevreuils et 1 renard à la tombée de la nuit, le chant des crapauds verts, des chevaliers culblanc en parade, des râles de genêt et des bécasses à la croule.



### Etang de Bachury (Site 57 du Bialowieza site guide)

Ces étangs reliés à la pointe nord du lac sont facilement accessibles depuis le village de Bachury. A l'exception de celui clôturé (camping ?) le plus au sud et qui accueille une colonie de Mouette rieuse et de Sterne Pierregarin sur l'îlot central, les étangs sont tous accessibles à pied. Nous y avons principalement noté le 14/5 1 Pygargue à queue blanche, 3 goélands trop lointains pour être identifiés avec certitude (argentés ou pontiques), des morillons, chipeaux, souchets et siffleurs, 1 cadavre de Ragondin et des chanteurs de sonneurs à ventre de feu.

### **Cisowka (Site 59 du Bialowieza site guide)**

C'est sans doute le meilleur site du lac mais aussi le plus lointain. On accède aux rives du lac par le village de Szymki puis en traversant vers le sud celui de Cisowka jusqu'à la station de pompage. Depuis la station de pompage on peut faire de très belles observations de Pygargue pêchant au dessus du lac puis partant vers l'Est avec leur pêche et passant juste au dessus de la station. Nous avons également eu droit au passage d'un mâle de Faucon kobez dans ce secteur. La digue entre la station de pompage et la voie ferrée plus au sud est fameuse pour la Bergeronnette citrine. Depuis la voie ferrée la vue est excellente des 2 côtés. Les 3 espèces de guifettes et les mouettes pygmées y sont nombreuses et les pygargues très réguliers (jusqu'à 4 ensemble). On peut noter la forte densité de Busard des roseaux, de Butor étoilé (chanteurs), de Grande Aigrette et de Rousserolle turdoïde dans les roselières. Une piste accessible en voiture longe la voie ferrée et offre de nombreux points d'observation. Nous y avons trouvé une hutte de castor active en rive Nord. Les sonneurs à ventre de feu chante dans les typhas.



### **Parc national de Biebrza**

#### **Bassin sud (Bagno Podlaskie et Bagno Lawki)**

C'est le cœur principal du Parc de Biebrza

#### **Rive Est**

Les sites sont principalement accessibles par la Route des Tzars entre Strekowa Gora et Goniadz

#### **Route entre Laskowiec et Zajki**

Très bon secteur à Guifette leucoptère au nord de la route et peu après Zajki. Les prairies rases au sud de la route sont favorables à la huppe et au pipit à gorge rousse.





## Kopciowe

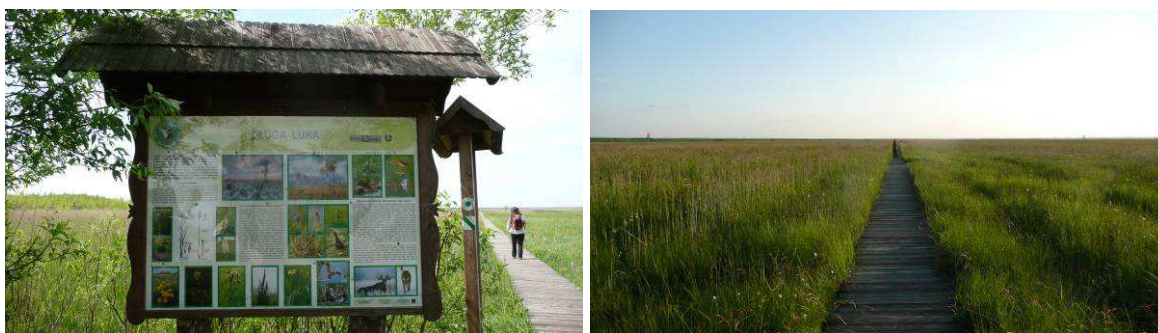
Beau secteur de forêt humide sur 3 km au nord de Laskowiec. Le pic à dos blanc y est cité mais nous n'y avons vu que des pics épeiche en 2012.



## Długa Luka

Petit sentier sur caillebotis de 400 m à l'ouest de la route 6 km après Laskowiec facilement repérable. C'est le meilleur site à Phragmite aquatique du parc. Nous y avons contacté les oiseaux à chaque passage même si ils sont beaucoup plus actifs le soir. A noter également de nombreux phragmites des joncs alors attention à l'identification. C'est aussi un bon spot pour voir les hiboux des marais chasser au loin le soir, pour les parades de bécassine des marais et les locustelles tachetée et luscinoïde.

Un peu plus d'1 km au nord du caillebotis on trouve à l'ouest de la route un grand observatoire qui permet d'avoir un beau point de vue sur Bagno Lawki et d'observer les élans le soir ou les rapaces. Le tétras-lyre y serait parfois visible tôt le matin.



## La digue (the causeway)

C'est le nom donné à une grande piste menant à l'ouest au cœur du bassin central et dont le départ se fait peu près 3km après Długa Luka vers le Nord. Ce fut pendant très longtemps, et jusqu'à ce que le caillebotis de Długa Luka soit réalisé, le principal spot du parc pour le Phragmite aquatique. Mais il faut une marche de 4 km avant d'atteindre le milieu favorable. Le site a donc perdu de son intérêt depuis.

## Barwik

Quelques centaines de mètres après le hameau de Dobarz, un chemin sablonneux à l'ouest de la route permet d'accéder à un parking au bout d'un km. Il faut ensuite continuer à pied sur

une piste qui permet de faire une grande boucle jusqu'à Gugny si on le souhaite. 1,5 km après le parking on trouvera la plateforme d'observation de ce qui fût longtemps le meilleur spot à Bécassine double de Pologne (très bien vue en 1995 mais abandonné semble-t-il depuis 2004). Un peu moins d'un km plus loin une grande tour d'observation permet de faire de très belles observations d'élans le soir (en 1998 un gros mâle aux bois palmés était passé carrément au pied de l'observatoire).

## Rive Ouest

Le secteur est accessible principalement par la petite et typique route reliant du Nord du sud au nord Wizna à la route 65 près d'Osowiec.

## Rutkowskie

A peu près 6 km après le carrefour entre la R11 et la route 64 à Wizna, au nord du hameau de Sieburczyn, une petite route rapidement sablonneuse (à éviter après la pluie) part sur la droite et fait une petite boucle de 2,5 km avant de rejoindre à nouveau la R11. Elle offre quelques beaux points de vue sur la Biebrza et les marais favorables à l'observation des guifettes, anatidés et pygargues.



## Burzyn

A l'entrée sud du village, une petite piste sur la droite accède rapidement à un observatoire (visible depuis la route) qui domine la Biebrza. Un petit panneau indique le point de vue depuis la route. Le panorama est très beau et même si les observations sont un peu lointaine c'est sans aucun doute le meilleur site pour voir les élans (jusqu'à une douzaine) le soir et le matin, au printemps et en été.



## Brzostowo

Ce petit village caractéristique par sa voie pavée comporte parmi les meilleurs secteurs d'observation du marais. On y trouve plusieurs tours ou plateformes d'observation privées dont l'accès est payant mais pour une somme très modique (2 Zł en 2012). C'est un moyen de valoriser le tourisme naturaliste pour les gens du coin. Il suffit de demander aux personnes à proximité, on vous comprendra et on vous dira à qui vous adresser. Les principales sont :

- la petite plateforme sur la berge de la Biebrza (aire de camping pour les randonnées en canoë) au bout de la rue principale qui traverse le village d'Ouest en Est. On y tient qu'à 2 ou 3 mais l'ambiance est très agréable et le point de vue superbe. C'est un bon secteur pour les limicoles (nous y avons vu le bécasseau tacheté et des bécasseaux de Temminck et la veille des ornithos anglais y avait trouvé un falcinelle), les guifettes, anatidés et rapaces. Les élans sont possibles au loin le soir.
- un tour plus importante mais plus ancienne est accessible au bout de l'autre voie principale qui part plein nord du cœur du village. On y accède par la cour d'une ferme. C'est un bon secteur pour les arènes de combattants variés en avril.

Les arbres le long de la route à la sortie de Brzostowo sont réputés pour le Bruant ortolan.

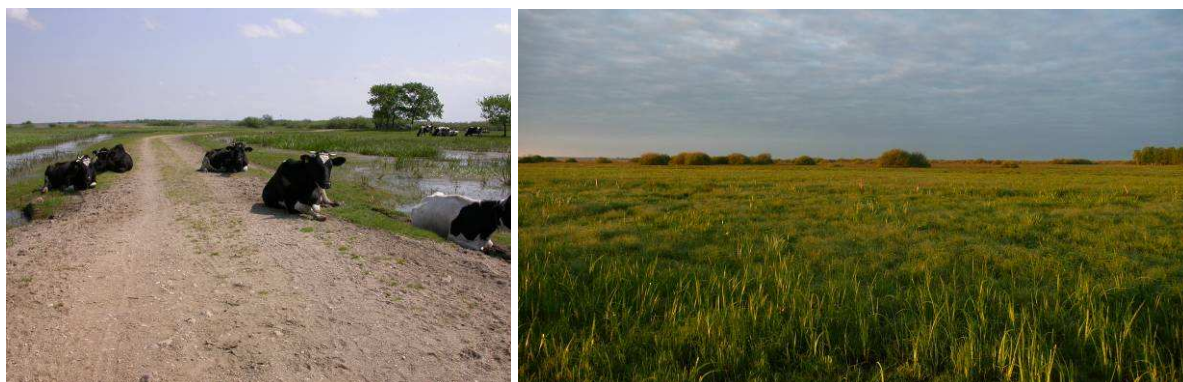


## Mscichy et piste de Bialy Grad

Ce village est à 35 km (40 mn) au nord de Wizna. Il faut passer par le village de Radzilow et tourner à droite dans le village en direction de Karwowo et de Mscichy. On peut également atteindre Mscichy en venant du Nord de Grajewo ou d'Osowiec. Dans Mscichy, une piste endiguée et carrossable part plein Est et permet d'accéder à la tour d'observation et à l'aire de camping pour randonneurs en canoë de Bialy Grad au bord de la Biebrza. Selon la saison et la hauteur de l'eau dans le marais, la piste de 3,2 km est accessible en véhicule mais il peut y avoir 2 ou 3 passages délicats, le plus difficile se trouvant 500 m avant la tour. En tout état de cause il est préférable de faire la piste à pied et si possible très tôt le matin et en évitant les week-ends où de nombreux locaux vont au bord de la Biebrza pour pêcher. La véritable vedette du site est la Bergeronnette citrine observée quasi chaque année. Pour notre part nous avons vu un couple bien cantonné au sud de la piste, quelques dizaines de mètres avant les traditionnels panneaux présentant le Parc. Les oiseaux se tenaient successivement au sommet d'un piquet ou une boule de saules isolée le long d'un drain.

En début de la piste les boules de saules sont très favorables à la Gorgebleue et à la Rémiz penduline alors que les secteurs de prairies plus loin le sont davantage pour la Barge rousse. Dès que l'on pénètre dans les secteurs plus humides de marais, la densité de guifettes (dont beaucoup de leucoptères) est assez incroyable et on passe à proximité de belles colonies.

Grosse densité également de Phragmite des joncs alors que le Phragmite aquatique est également cité (mais nous n'en avons entendu aucun). Nous avons entendu en revanche plusieurs marouettes ponctuées en bordure de la piste mais il faut certainement être le premier à passer le matin pour espérer en voir. Parmi les espèces que nous avons observées depuis la tour on peut noter la Cigogne noire, le Pygargue à queue blanche ou encore l'Aigle pomarin.



## Bassin central (Bagno Czerwone)

### Goniadz

Le centre de la petite ville de Goniadz offre un très beau panorama sur une grande partie du bassin central à partir d'une grande plateforme aménagée à la place d'un ancien restaurant. Depuis la place principale de Goniadz on y accède en prenant la direction de Safranki puis en tournant dans la première rue à droite. La grande plateforme est rapidement visible à quelques dizaines de mètres. Le site est considéré comme le meilleur coin pour espérer voir l'Aigle criard. De la plateforme on peut voir en contrebas une tour d'observation accessible par la route en direction de Wolka Piaseczna après avoir traversé le pont sur la Biebrza mais qui n'offre pas de meilleur point de vue.



## Sentier de Kladka (Osowiec Twierdza)

A 2 km à l'ouest d'Osowiec Twierdza, le long de la route 65 qui mène à Grajewo, un parking permet d'accéder au sentier sur caillebotis qui mène jusqu'à l'ancien fort militaire russe d'Osowiec Twierdza (le fort comprend en fait 4 parties et il s'agit là de la partie II dite « Zarzeczny ». Cet ensemble de fortifications a surtout été utilisé durant la première guerre mondiale). Le secteur du sentier est renommé pour ses gorgebleues, rémiz et locustelles.



## Czerwone Bagno et Grzedy par Kuligi

Faute de temps (il en faut pour ce site) nous n'avons pas fait ce secteur majeur du nord du Parc en 2012 mais il nous a semblé intéressant de le décrire dans ce compte-rendu.

On y accède par la ville de Rajgrad et une petite route au niveau du carrefour de Tama sur la route 61. Après avoir traversé le village de Kuligi continuer jusqu'au pont sur la Jegrzina (bon secteur à passereaux paludicoles) puis tourner à droite. A peu près 2,5 km après le pont on arrive à une première barrière au niveau de Grezdy. Dans les années 90 il n'était pas possible de continuer plus loin en voiture sans une autorisation spéciale du Parc mais sur la carte récente du Parc l'interdiction n'est indiquée qu'à la seconde barrière, à peu près 6 km plus loin. Il est donc préférable de se renseigner préalablement auprès de l'accueil du Parc à Osowiec Twierdza pour savoir ce qu'il en est actuellement. Le parcours forestier entre les 2 barrières est relativement monotone bien que très favorable au Gobemouche à collier et au Pic cendré. Le lynx y est cité dans plusieurs comptes-rendus naturalistes. A mi chemin des 2 barrières, un petit chemin piétonnier vers le nord et en partie sur caillebotis offre de beaux points de vue sur des zones tourbeuses.

Le secteur le plus intéressant commence vraiment 1,5 km après de la seconde barrière (et du parking terminal, ce qui fait donc une petite trotte depuis la première barrière) au niveau d'un long cordon dunaire en partie boisé vers l'Ouest et un sentier conduisant à une grande tour d'observation. Ce cordon est très fréquenté par les loups (nous y avons vu de nombreuses crottes en 1992) et offre de beaux points de vue surélevés sur Czerwone Bagno (le marais rouge) très favorables pour les rapaces et les élans.

## Marais et prairies de Wizna (Bagno Wizna)

Au sud de Wisna, de part et d'autre de la rivière Narew, un important secteur de marais et surtout de prairies de fauche mérite une visite. Ce secteur n'est malheureusement pas représenté sur les cartes du Parc.

A partir de Wizna prendre la route de Bialystock, et juste après le pont sur la Narew prendre vers le sud la petite route de Rutki. Sur les kilomètres qui suivent, vous aurez la belle vallée de la Narew sur votre droite et des zones marécageuses ouvertes et des bois sur votre gauche. Après environ 4,5 km, une piste importante sur la gauche traverse d'immenses prairies de fauche. D'autres larges pistes partent à droite ou à gauche à la sortie du village de Grady Wonięka (ancienne ferme collective) plus au sud (7,5 km de la route 64). Celle allant vers l'ouest passe à travers des boisements ouverts et broussailleux, puis des champs et de belles prairies de fauche. Il est ensuite possible de traverser la rivière Narew vers le nord par un pont très fréquenté par les pêcheurs jusqu'au village de Bronowo puis de rejoindre Wizna.

Cet ensemble immense de prairies est fréquenté par les grues et cigognes qui y chassent, les barges à queue noire, râles des genets, locustelles. Nous y avons fait de très belles observations de combattants en parade (il paraîtrait qu'ils ont l'habitude de parader sur les pistes) et d'Aigle pomarin.

Attention, par temps de pluie les pistes peuvent devenir très délicates à pratiquer.



## Liste commentée des espèces observées

### Oiseaux

#### PODICIPEDIDAE

**1. Grèbe huppé** - Great Crested Grebe *Podiceps cristatus* : Noté seulement au lac de Lagow le 10/5, Siemanowka et étangs de Bachary le 14/5.

Remarque : Aucune donnée des autres grèbes en 2012 (jougris, à cou noir et castagneux) que nous n'avons pas spécialement recherché. Nous ne sommes en particulier pas passés aux étangs de Bialystok, Chraboly et Czechowizna.

#### PHALACROCORACIDAE

**2. Grand Cormoran** – Great Cormorant *Phalacrocorax carbo* : Une seule observation d'une grande bande d'une cinquantaine au repos sur un îlot du Lac Siemanowka le 14/5.

#### ARDEIDAE

**3. Héron cendré** - Grey Heron *Ardea cinerea* : Assez commun. Noté auprès de chaque plan d'eau (Siemanowka, Etangs de Bachury, Narew et Biebrza, ...) mais jamais en grand nombre (maximum 16 le 14/5 à Babia Gora).

**4. Grande Aigrette** - Great [White] Egret *Ardea alba* : Très commune (plus que le Héron cendré). Notée au Lac Siemanowka et dans la Biebrza (plusieurs centaines).

**5. Butor étoilé** - Eurasian/Great Bittern *Botaurus stellaris* : Des chanteurs au Lac Siemanowka et dans la Biebrza. 1 individu en vol assez haut le soir depuis la tour de Bagno Lawki le 17/5.

Remarque : Nous ne sommes pas passés aux étangs de Bialystok où nous avons vu le blongios en 1998.

#### CICONIIDAE

**6. Cigogne noire** - Black Stork *Ciconia nigra* : 3 oiseaux se nourrissent en lisière de forêt le 14/5 à Babia Gora, 1 le 19/5 à Bialy Grad.

**7. Cigogne blanche** - White Stork *Ciconia ciconia* : Extrêmement commune. Il n'y a pas un village, un hameau, sans son nid de cigognes. Quelques beaux rassemblements dont 65 le 16/5 dans une prairie au sud de Wisna ou une bonne cinquantaine se perchent à la tombée de la nuit dans les arbres (dortoir) le long de la route entre Wizna et Sambory le 20/5.

#### ANATIDAE

**8. Cygne tuberculé** - Mute Swan *Cygnus olor* : Plusieurs dizaines au Lac Siemanowka, des centaines dans la Biebrza.

**9. Oie cendrée** - Greylag Goose *Anser anser* : Une bonne centaine au Lac Siemanowka le 14/5 qui quittent le lac le soir par petits groupes en direction du sud. Plusieurs centaines dans la Biebrza avec, entre autre, une nurserie d'une quarantaine de jeunes le 18/5 à Brzostowo.

- 10. Canard siffleur** - Eurasian Wigeon *Anas penelope* : 1 couple aux étangs de Bachury le 14/5, quelques uns dans la Biebrza à Rutkowskie le 19/5.
- 11. Canard chipeau** - Gadwall *Anas strepera* : Plusieurs dizaines au lac Siemanowka et une trentaine aux étangs de Bachary le 14/5, plusieurs dizaines dans la Biebrza depuis Rutkowskie et les tours de Brzostowo et Bialy Grad.
- 12. Canard colvert** - Mallard *Anas platyrhynchos* : Assez commun sur les plans d'eau (Siemanowka, Etangs de Bachury, Narew et Biebrza, ...) sans jamais être en grand nombre.
- 13. Sarcelle d'été** - Garganey *Anas querquedula* : 1, le 18/5 au bord de la route entre Brzostowo et Mscichy, 3 le 19/5 à Bialy Grad, 2 le 20/5 à l'Ouest de Grady Woniecka.
- 14. Canard souchet** - Shoveler *Anas clypeata* : Noté le 14/5 au lac Siemanowka et 1 M aux étangs de Bachary, plusieurs dizaines (surtout des M) le 19/5 à Rutkowskie.
- 15. Fuligule milouin** - Common Pochard *Aythya ferina* : Noté une seule fois (3 ind.) le 19/5 à Rutkowskie.
- 16. Fuligule morillon** - Tufted Duck *Aythya fuligula* : Une cinquantaine le 14/5 aux étangs de Bachary. 1 couple très cantonné sur la Biebrza à Brzostowo les 18 et 20/5.

Remarque : Aucune observation du cygne chanteur qui niche en petit nombre sur certains étangs piscicoles.

#### ACCIPITRIDAE

- 17. Bondrée apivore** - European Honey-buzzard *Pernis apivorus* : Un couple posé bas dans des pins au bord de la route des Tsars le 19/5.
- 18. Milan noir** - Black kite *Mivus migrans* : Noté uniquement le long de l'autoroute en Allemagne sur le chemin du retour le 22/5.
- 19. Pygargue à queue blanche** - White-tailed Eagle *Haliaeetus albicilla* : Au moins 4 ind. posés puis en vol (2 ad. et 2 imma.) au lac de Siemanowka le 14/5. 1 ind passe en vol assez bas avec un gros poisson au dessus de la station de pompage de Cisowka. 1 ad. en vol aux étangs de Bachary le 19/5, 2 ad. posés près d'un nid de cygne le 19/5 à Rutkowskie, 1 en vol le 20/5 à Bialy Grad et un posé dans un saule le 20/5 à Brzostowo.
- 20. Busard cendré** - Montagu's Harrier *Circus pygargus* : Assez commun dans les priaries et cultures de la Biebrza.
- 21. Busard des roseaux** - [Western] Marsh Harrier *Circus aeruginosus* : Très commun au lac de Siemanowka et dans tous les secteurs de la Biebrza. Noté également à Bialowieza.
- 22. Autour des palombes** - Goshawk *Accipiter gentilis* : Un individu en vol assez bas le 13/5 au pont de Budy.
- 23. Epervier d'Europe** - Sparrowhawk *Accipiter nisus* : 1 seule observation le 19/5 le long de la route des Tsars.



**24. Buse variable** - Common Buzzard *Buteo buteo* : Noté presque chaque jour mais ne semble pas très abondante.

**25. Aigle pomarin** - Lesser spotted Eagle *Aquila pomarina* : L'un des rapaces les plus couramment observé. 1 le 11/5 à Teremiski, 1 le 12/5 au Pont de Budy, 1 posé dans un arbre assez bas au bord de la route de Narewka Droga le 13/5, 1 à Pogorzelce le 13/5, 1 posé sur un piquet de la clairière de Kosy most le 13/5, plusieurs le 14/5 à Cisowka, 1 en vol le 19/5 à Goniadz, 1 posé dans un arbre à l'Ouest de Grady Woniecka le 20/5.

Remarque : En 4 séjours dans la Biebrza, nous n'avons vu aucun Aigle criard alors que ce site de nidification est réputé. En fait, les observations sont plutôt rares et relativement lointaines si l'on se réfère aux nombreux comptes-rendus que nous avons consulté. Cette espèce est manifestement plus facile à voir en hivernage en Camargue.

#### FALCONIDAE

**26. Faucon hobereau** - Eurasian Hobby *Falco subbuteo* : 1 en vol avec des busards des roseaux le 13/5 à Bialowieza (musée ethnologique), plusieurs le 14/5 à Cisowka.

**27. Faucon crécerelle** - Kestrel *Falco tinnunculus* : Vraiment peu commun. En dehors de quelques observation le long des autoroutes allemandes et à l'ouest de la Pologne, 1 seule observation à Zajki le 18/5.

**28. Faucon kobez** - Red-footed falcon *Falco vespertinus* : 1 M en vol le 14/5 à Cisowka.

#### PHASIANIDAE

**29. Gélinotte des bois** - HazelGrouse *Bonasa bonasia* : 1 (peut être 2) en vol puis perchée le 12/5 à Pojedynacki Tryb. 1 en vol près du parking de Kosy most le 13/5.

**30. Faisan de Colchide** - Pheasant *Phasianus colchicus* : 1 cri le long de la route depuis la voiture sur le chemin du retour le 21/5 vers Kutno.

#### GRUIDAE

**31. Grue cendrée** - Common Crane *Grus grus* : Quelques observations à Bialowieza (1 le 13/5 à Kosy most, 6 en vol à Babia Gora le 14/5, 2 le 15/5 dans la vallée de la Narewka ). Nombreuses dans la Biebrza avec des vols réguliers de 20 à 30 et de nombreux couples formés. 50 avec 65 cigognes le 16/5 dans une prairie au sud de Wisna. 1 couple parade à 5h juste devant la chambre le 17/5 à Dobarz.

#### RALLIDAE

**32. Râle de genêts** - Corn Crake *Crex crex* : Noté presque tous les jours comme chanteur même en pleine journée dans tous les milieux favorables de Bialowieza (Teremiski, Pogorzelce, Siemieniakowszcyna, Babia Gora) et de la Biebrza (prairies de Wizna bagno). 1 observation exceptionnelle d'un individu à Kosy most chantant dans un buisson au bord de l'observatoire puis carrément sous l'observatoire (visible entre les planches) le 13/5.

**33. Râle d'eau** - Water Rail *Rallus aquaticus* : 1 seul chanteur entendu depuis la Tour de Bagno Lawki le 17/5.

**34. Marouette ponctuée** - Spotted crane *Porzana porzana* : Aucun individu vu. 1 chanteur le long de Długa Luka le 17/5, 3 chanteurs (dont 2 très près) le long de la piste de Mscichy à Bialy Grad le 19/5.

**35. Foulque macroule** - Eurasian/Common Coot *Fulica atra* : Noté en petits nombres au Lac Siemanowka et dans la Biebrza.

Remarque : aucune observation de Gallinule.

#### CHARADRIIDAE

**36. Vanneau huppé** - Northern Lapwing *Vanellus vanellus* : Noté à Białowieża, au lac de Siemanowka et observé régulièrement dans la Biebrza. A noter 1 famille avec 3 poussins le 20/5 à Brzostowo.

#### SCOLOPACIDAE

**37. Barge à queue noire** - Black-tailed Godwit *Limosa limosa* : Plusieurs le 16/5 au Sud-Est de Grady Waniecka, les 18, 19 et 20/5 à Mscichy, le 19/5 à Długa Luka, le 18/5 à Brzostowo.

**38. Courlis cendré** - Eurasian Curlew *Numenius arquata* : Plusieurs le 16/5 au Sud-Est de Grady Waniecka et des chants le 20/5 à l'ouest du même secteur.

**39. Chevalier gambette** - Common Redshank *Tringa totanus* : Noté au lac de Siemanowka, à Bialy Grad et à Brzostowo.

**40. Chevalier culblanc** - Common Greenshank *Tringa nebularia* : Plusieurs en parades crépusculaire le 14/5 à Babia Gora.

**41. Chevalier sylvain** - Wood Sandpiper *Tringa glareola* : 3 le 19/5 et 1 le 20/5 à Bialy Grad, 1 le 20/5 à l'Ouest de Grady Waniecka et 1 à Brzostowo.

**42. Bécasse des bois** - Eurasian Woodcock *Scolopax rusticola* : Croûle le 12/5 (2 ind.) le long de la piste de Pojedynacki Tryb, le 14/5 (2 ind.) à Babia Gora, le 17/5 à la tour au nord de Długa Luka (+ 1 individu posée sur la route au retour).

**43. Bécassine des marais** - Common Snipe *Gallinago gallinago* : Commune. Des individus en parades le soir dans presque toutes les zones humides de Białowieża et de la Biebrza. Les plus belles observations ont été réalisées à Długa Luka.

**44. Bécasseau de Temminck** - Temminck's Stint *Calidris temminckii* : 3 le 19/5 à Brzostowo.

**45. Bécasseau variable** - Dunlin *Calidris alpina* : Quelques individus le 18/5 à Brzostowo, 6 le 20/5 à Bialy Grad.

**46. Bécasseau tacheté** - Pectoral Sandpiper *Calidris melanotos* : 1 le 18/5 à Brzostowo (des ornithos Polonais en avaient vu 2 la veille au même endroit).

**47. Combattant varié** - Ruff *Philomachus pugnax* : Une cinquantaine dont de nombreux mâles en parades le 16/5 au Sud-est de Grady Waniecka, quelques individus le 18/5 à Brzostowo, quelques uns le 19/5 et 1 le 20/5 à Bialy Grad, 1 le 20/5 à l'Ouest de Grady Waniecka.

Remarque : Pas d'observation de Bécassine double. Le site mythique de Barwick où nous avons fait de belles observations en 1995 est paraît-il déserté depuis 2004 (mais quelques rapports font état d'observations plus récentes). Nous y sommes passés le 16/5 au soir mais les conditions étaient très mauvaises (pluie, vent et peu d'eau dans les marais de la Biebrza cette année). Nous ne sommes pas allés au nouveau site au Nord de Bialowieza, près du village de Narew accessible avec des guides.

#### LARIDAE

**48. Goéland argenté** - Herring gull *Larus argentatus* : 3 ind. probables parmi les mouettes et sternes le 14/5 aux étangs de Bachary. A priori pas des pontiques.

**49. Mouette rieuse** - Black-headed Gull *Larus ridibundus* : Commune au lac de Siemanowka et à Biebrza. 1 colonie nicheuse aux étangs de Bachary.

**50. Mouette pygmée** - Little Gull *Larus minutus* : Plusieurs dizaines le 14/5 au lac de Siemanowka.

**51. Guifette moustac** - Whiskered Tern *Chlidonias hybrida* : Plusieurs dizaines au lac de Siemanowka. Commune dans la Biebrza.

**52. Guifette leucoptère** - White-winged [Black] Tern *Chlidonias leucopterus* : Probablement des milliers dans la Biebrza (Zajki, Brzostowo, Rutkowskie ...). 1 colonie très proche de la piste à l'observatoire de Bialy Grad.

**53. Guifette noire** - Black Tern *Chlidonias niger* : Plusieurs dizaines au lac de Siemanowka. Probablement des milliers dans la Biebrza (Zajki, Brzostowo, Rutkowskie, Bialy Grad ...).

**54. Sterne pierregarin** - Common Tern *Sterna hirundo* : Plusieurs dizaines au lac de Siemanowka. 1 colonie nicheuse parmi les mouettes aux étangs de Bachary.

#### COLUMBIDAE

**55. Pigeon biset domestique** Rock Dove / Feral Pigeon *Columba livia* : Noté aux abords des villages.

**56. Tourterelle turque** - Eurasian Collared Dove *Streptopelia decaocto* : Notée à plusieurs reprises dans les villages mais jamais en grand nombre.

**57. Tourterelle des bois** - European Turtle Dove *Streptopelia turtur* : Notée 1 seule fois dans la Biebrza.

#### CUCULIDAE

**58. Coucou gris** - Common Cuckoo *Cuculus canorus* : Très commun. Entendu partout et vu à plusieurs reprises.

#### STRIGIDAE

**59. Hibou des marais** - Short eared owl - *Asio flameus* : 2 individus en vol assez loin vers 20h00 depuis la tour au nord de Długa Luka le 17/5 et 2 autres (les mêmes ?) le 19/5 depuis la plateforme de Długa Luka.

**APODIDAE**

**60. Martinet noir** - Common Swift *Apus apus* : Noté chaque jour en petits nombres.

**UPUPIDAE**

**61. Huppe fasciée** - Eurasian Hoopoe *Upupa epops* : 1 le 14/5 à Cisowka. Contactée presque chaque jour dans la Biebrza en particulier dans le secteur de Zajki mais aussi à Mscichy et à Brzostowo.

**PICIDAE**

**62. Torcol fourmilier** - Eurasian Wryneck *Jynx torquilla* : Contacté chaque jour à Bialowieza où il est commun aux alentours des villages et dans les parcs. Bien vu (2 ind.) le 13/5 à Teremiski Bridge. Entendu près de l'hébergement à Zajki.

**63. Pic mar** - Middle Spotted Woodpecker *Dendrocopos medius* : 1 le 12/5 à Wisokie Bagno, 1 le 15/5 à Zebra zebra.

**64. Pic épeiche** - Great Spotted Woodpecker *Dendrocopos major* : Très commun. Noté partout à Bialowieza et dans les secteurs forestiers de la Biebrza.

**65. Pic à dos blanc** - White-backed Woodpecker *Dendrocops leucotos* : 1 furtif le 12/5 à Wisokie Bagno. Ni vu ni entendu dans les spots réputés du Pont de Budy et du sentier de Zebra zebra.

**66. Pic épeichette** - Lesser spotted Woodpecker *Dendrocops minor* : 1 le 12/5 à Wisokie Bagno, 1 nid avec le couple nourrissant dans la partie de forêt inondée de Budy black trail le 13/5, 1 le 15/5 au pont de la sortie des étangs du Parc du Palace, 1 le 20/5 à l'Ouest de Grady Woniecka.

**67. Pic tridactyle** - Eurasian Three-toed Woodpecker *Picoides tridactylus* : 1 seule belle observation d'un mâle le 15/5 le long d'une piste vers la Narewka (Wilczytryb track).

**68. Pic noir** - Black Woodpecker *Dryocopus martius* : 1 le 12/5 à Wisokie Bagno, 1 au Pont de Budy, les 12/5 et 15/5, 1 en vol le 19/5 vers Rutkowskie, 1 loge occupée dans le boisement en bord de route juste au niveau du petit pont de Mocarze le 20/5.

**69. Pic vert** - European Green Woodpecker *Picus viridis* : 1 chanteur régulier autour du logement de Zajki.

**70. Pic cendré** - Grey-headed Woodpecker *Picus canus* : 1 chanteur (non recherché) dans la haie de peupliers de l'ouest du Parc de palace de Bialowieza le 13/5.

Remarque : Nous avons recherché sans succès le Pic syriaque le 18/5 dans le secteur réputé juste au nord du pont de Tykocin. Mais nous étions en plein milieu de journée et il y avait de nombreux travaux routiers dans le secteur du pont et du restaurant-château.

**ALAUDIDAE**

**71. Alouette lulu** - Woodlark *Lullula arborea* : 1 seule dans un secteur sableux le long de la piste conduisant de Zajki à Tykocin le 19/5.

**72. Alouette des champs** - Eurasian/Common Skylark *Alauda arvensis* : Notée entre autre à Babia Gora et dans les grandes prairies au sud de Wizna.

#### HIRUNDINIDAE

**73. Hirondelle de rivage** - Sand Martin / Bank Swallow *Riparia riparia* : Quelques individus seulement au dessus de la Narew et de la Biebrza.

**74. Hirondelle rustique** - Barn Swallow *Hirundo rustica* : Très commune.

**75. Hirondelle de fenêtre** - [Common] House Martin *Delichon urbicum* : Très commune.

#### MOTACILLIDAE

**76. Bergeronnette printanière** - Yellow Wagtail *Motacilla flava* : Assez commune à Siemanowka et dans la Biebrza en particulier le long de la route de Wizna à Mscichy.

**77. Bergeronnette citrine** - Citrine Wagtail *Motacilla citreola* : Un couple bien cantonné le long de la piste de Mscichy le 20/5.

**78. Bergeronnette grise** - White Wagtail *Motacilla alba* : Assez commune.

**79. Pipit des arbres** - Tree Pipit *Anthus trivialis* : 1 le 15/5 dans la seconde clairière de Wilczy Tryb.

**80. Pipit farlouse** - Meadow Pipit *Anthus pratensis* : Noté entre autre le 16/5 au Sud-Est de Grady Waniecka et le 17/5 à Długa Luka.

#### LANIIDAE

**81. Pie-grièche grise** - Great Grey Shrike *Lanius excubitor* : 3 dans un secteur sableux le long de la piste conduisant de Zajki à Tykocin le 19/5.

**82. Pie-grièche écorcheur** - Red-backed Shrike *Lanius collurio* : Commune à Bialowieza et à Biebrza en particulier dans les secteurs buissonneux.

#### TROGLODYTIDAE

**83. Troglodyte mignon** - [Winter] Wren *Troglodytes troglodytes* : Quelques chanteurs seulement dans la forêt de Bialowieza et dans les forêts humides de Kopciowe.

#### TURDIDAE

**84. Merle noir** - Common Blackbird *Turdus merula* : Commun.

**85. Grive litorne** - Fieldfare *Turdus pilaris* : Très commune en particulier dans les parcs et jardins des villes (dont Varsovie où l'on en voit davantage que des merles).

**86. Grive musicienne** - Song Thrush *Turdus philomelos* : Commune en forêt.

**87. Grive draine** - Mistle Thrush *Turdus viscivorus* : Notée une seule fois à Bialowieza.

#### SAXICOLIIDAE

- 88. Rougegorge familier** - European Robin *Erithacus rubecula* : Assez commun en forêt.
- 89. Rossignol progné** - Thrush Nightingale *Luscinia luscinia* : Très commun. Chanteur omniprésent à Bialowieza et Biebrza, parfois même dans des secteurs assez boisés. Très belle observation à courte distance le 12/5 au Pont de Budy.
- 90. Rossignol philomèle** - Common Nightingale *Luscinia megarhynchos* : 1 seul chanteur à l'Ouest de la Pologne près du lac de Lagow le 10/5.
- 91. Gorgebleue à miroir** - Bluethroat *Luscinia svecica* : Plusieurs chanteurs dans les saulaies du début de la piste de Mscichy les 18/5 et 19/5.
- 92. Rougequeue noir** - Black Redstart *Phoenicurus ochruros* : Noté régulièrement aux abords des habitations.
- 93. Rougequeue à front blanc** - Common Redstart *Phoenicurus phoenicurus* : Noté régulièrement aux abords des habitations et jardins.
- 94. Tarier des prés** - Whinchat *Saxicola rubetra* : Commun dans les secteurs prairiaux. Noté entre autre à Tereminsky (12/5), à Siemieniakowszczyzna (nombreux).

#### SYLVIIDAE

- 95. Locustelle tachetée** - Common Grasshopper Warbler *Locustella naevia* : Des chanteurs le 16/5 en soirée à Barwick, 1 chanteur le 17/5 à Długa Luka, 3 chanteurs (dont 1 très bien vu) le matin du 20/5 le long de la piste à l'Ouest de Grady Woniecka.
- 96. Locustelle fluviatile** - River Warbler *Locustella fluviatilis* : 1 seul chanteur par ailleurs très bien observé le 12/5 près de la gare de Bialowieza. Non contactée dans la Biebrza.
- 97. Locustelle luscinoïde** - Savi's Warbler *Locustella luscinioides* : La locustelle la plus commune. Présente dans presque tous les milieux favorables. Belles observations en particulier le 17/5 dans le secteur de la tour au nord de Długa Luka (petit pont).
- 98. Phragmite aquatique** - Aquatic Warbler *Acrocephalus paludicola* : 3 à 4 chanteurs contactés (dont plusieurs vus) à chaque passage à Długa Luka
- 99. Phragmite des joncs** - Sedge Warbler *Acrocephalus schoenobaenus* : Très commun à Długa Luka et Mscichy.
- 100. Rousserolle effarvate** - [Eurasian] Reed Warbler *Acrocephalus scirpaceus* : Notée essentiellement dans la Biebrza et beaucoup plus rarement que la Rousserolle turdoïde.
- 101. Rousserolle turdoïde** - Great Reed Warbler *Acrocephalus arundinaceus* : La rousserolle la plus commune même dans des secteurs ne comportant que quelques roseaux. Notée à Teremiski, à Teremiski Bridge, aux étangs du Parc de Bialowieza, à Wizna Bagno.
- 102. Hypolaïs icterine** - Icterine Warbler *Hippolais icterina* : Assez commune. Les 2 premières vus le 12/5 au pont sur la Narewka à Wysokie Bagno. Entendus et vus chaque jour suivants.
- 103. Pouillot fitis** - Willow Warbler *Phylloscopus trochilus* : Très commun dans l'Ouest de la Pologne et dans la Biebrza. A peine moins à Bialowieza.

**104. Pouillot véloce** - Common Chiffchaff *Phylloscopus collybita* : Bien moins commun que les pouillots siffleur et fitis.

**105. Pouillot siffleur** - Wood Warbler *Phylloscopus sibilatrix* : Très commun à Bialowieza où c'est un des chanteurs les plus souvent entendus. Plus rare à Biebrza où nous ne l'avons contacté qu'une seule fois dans une forêt inondée de la route des Tzars.

**106. Pouillot verdâtre** - Greenish warbler : Une superbe observation de ce migrateur tardif dans le jardin de notre hébergement à Zajki le 20/5.

**107. Fauvette à tête noire** - Blackcap *Sylvia atricapilla* : Ce n'est pas la fauvette la plus commune mais contactée chaque jour.

**108. Fauvette des jardins** - Garden Warbler *Sylvia borin* : Entendu à plusieurs reprises. Un chanteur dans jardin de notre hébergement à Zajki le 20/5.

**109. Fauvette babillarde** - Common Whitethroat *Sylvia communis* : Assez commune. Entendue et vue régulièrement.

**110. Fauvette grisette** - Lesser Whitethroat *Sylvia curruca* : Très commune en particulier dans la Biebrza.

**111. Fauvette épervière** - : Une très belle observation d'un oiseau chantant à découvert le 13/5 à Kosy most.

#### REGULIDAE

**112. Roitelet huppé** - Goldcrest *Regulus regulus* : Commun en forêt à Bialowieza. Quelques contacts plus rares dans les secteurs forestiers de la route des Tzars en Biebrza.

**113. Roitelet triple bandeau** - Firecrest *Regulus ignicapillus* : 1 chanteur de cette espèce peu commune à Bialowieza le 13/5.

#### MUSCICAPIDAE

**114. Gobemouche gris** - Spotted Flycatcher *Muscicapa striata* : Commun. Noté presque chaque jour dans les parcs et jardins et dans les secteurs de forêt inondée.

**115. Gobemouche nain** - Red-breasted Flycatcher *Ficedula parva* : 1 chanteur le 11/5 le long de la route de Zwierzyniec à Budy, 3 chanteurs dont 1 très bien vu le 12/5 sur la piste de Pojedynacki Tryb, 1 chanteur le 15/5 le long de la piste allant vers la Narewka.

**116. Gobemouche noir** - [European] Pied Flycatcher *Ficedula hypoleuca* : Curieusement, un seul mâle contacté dans une forêt inondée entre Gugny et Trzcianne le 19/5.

**117. Gobemouche à collier** - Collared Flycatcher *Ficedula albicollis* : Assez commun dans les forêts inondées de Bialowieza. Belles observations les 12/5 au pont de Budy, le 13/5 dans la forêt inondée de Budy Black trail et dans le parc du palace de Bialowieza, le 13/5 à Zebra zubra.

#### REMIZIDAE

**118. Rémiz penduline** - Eurasian Penduline Tit *Remiz pendulinus* : 1 seul individu (le même ?) contacté dans les buissons de saules du début de la piste Mscichy les 18/5 et 19/5.

#### PARIDAE

**119. Mésange charbonnière** - Great Tit *Parus major* : Commune, notée chaque jour.

**120. Mésange boréale** - Willow Tit *Poecile montanus* : Quelques contacts seulement principalement le 15/5 le long de Wilczy Tryb.

**121. Mésange bleue** - Blue Tit *Cyanistes caeruleus* : Commune.

**122. Mésange noire** - Coal Tit *Periparus ater*: Quelques contacts seulement principalement le 15/5 le long de Wilczy Tryb.

**123. Mésange huppée** - Crested Tit *Lophophanes cristatus* : Quelques contacts seulement principalement le 15/5 le long de Wilczy Tryb.

Remarque : Mésange nonnette non contactée.

#### SITTIDAE

**124. Sittelle torchepot** - Eurasian Nuthatch *Sitta europaea* : Noté dans les Parcs de Varsovie, et à Bialowieza (Wysokie Bagno).

#### CERTHIDAE

**125. Grimpereau des bois** - Eurasian Treecreeper *Certhia familiaris* : Notée régulièrement à Bialowieza (Wysokie Bagno).

**126. Grimpereau des jardins** - Short-toed Treecreeper *Certhia brachydactyla* : Notée à Varsovie.

#### CORVIDAE

**127. Geai des chênes** - Eurasian Jay *Garrulus glandarius* : Noté dans les Parcs de Varsovie, et à Bialowieza.

**128. Pie bavarde** - Eurasian Magpie *Pica pica* : Notée presque chaque jour.

**129. Choucas des tours** - Western Jackdaw *Corvus monedula* : Très commun, noté presque chaque jour.

**130. Corbeau freux** - Rook *Corvus frugilegus* : Commun en particulier dans les villes.

**131. Corneille mantelée** Hooded Crow *Corvus cornix* : Assez commune dans l'Est et dans les parcs de Varsovie.

**132. Corneille noire** Carrion Crow *Corvus corone* : Présente dans l'Ouest.

**133. Grand corbeau** - Common Raven *Corvus corax* : Observé régulièrement dont le 13/5 à Kosy most, le 14/5 à Cisowka (3), le 20/5 à l'Ouest de Grady Woniecka.



**ORIOLIDAE**

**134. Lorient d'Europe** - [Eurasian] Golden Oriole *Oriolus oriolus* : Commun à Bialowieza où nous l'avons entendu et vu presque chaque jour.

**STURNIDAE**

**135. Etourneau sansonnet** - Common/European Starling *Sturnus vulgaris* : Noté chaque jour. Très commun même en forêt.

**EMBERIZIDAE**

**136. Bruant proyer** - Corn Bunting *Emberiza calandra* : Noté uniquement dans les prairies à proximité de Lagow, à l'Est de la Pologne, le 10/5

**137. Bruant jaune** - Yellowhammer *Emberiza citrinella* : Noté presque chaque jour.

**138. Bruant ortolan** - Ortolan Bunting *Emberiza hortulana* : Plusieurs chanteurs au bord de la route entre Bransk et Bielsk le 11/5. Nous ne l'avons pas recherché le long de la route entre Wizna et Radzilow.

**139. Bruant des roseaux** - Common Reed Bunting *Emberiza schoeniclus* : Quelques observations à Teremiski. Commun à Siemanowka, Długa Luka et le long de la piste de Mscichy.

**FRINGILLIDAE**

**140. Pinson des arbres** - Common Chaffinch *Fringilla coelebs* : Très commun.

**141. Serin cini** - European Serin *Serinus serinus* : Assez commun dans les parcs et jardins.

**142. Verdier d'Europe** - European Greenfinch *Carduelis chloris* : Commun.

**143. Tarin des aulnes** - Eurasian Siskin *Carduelis spinus* : 1 seule observation d'un couple de 13/5 à Teremiski bridge.

**144. Chardonneret élégant** - European Goldfinch *Carduelis carduelis* : Noté presque chaque jour.

**145. Bec-croisé des sapins** – Crossbill *Loxia curvirostra* : 1 seul contact de quelques individus en vol dans le secteur de Stara Bialowieza.

**146. Roselin cramoisi** - Scarlet Rosefinch *Carpodacus erythrinus* : 2 chanteurs bien vus le 13/5 aux étangs du parc du palace de Bialowieza. Contacté régulièrement le long de la route des Tzars en Biebrza et belles observations vers le pont de Tycosin le 18/5, 1 les 19/5 et 20/5 à Mscichy, 1 le 20/5 à l'Ouest de Grady Woniecka.

**147. Grosbec cassenois** - Hawfinch *Coccothraustes coccothraustes* : Très commun à Bialowieza.

Remarque : Linotte et Bouvreuil non contactés.

**PASSERIDAE**

**148. Moineau domestique** - House Sparrow *Passer domesticus* : Très commun dans les villages.

**149. Moineau friquet** - Eurasian Tree Sparrow *Passer montanus* : Commun près des villages.

## MAMMIFERES

### INSECTIVORES

**Hérisson oriental** - Eastern *Hedgehog* *Erinaceus concolor* : 1 écrasé le 20/5 sur la route vers Rutkowskie.

### LAGOMORPHES

**Lièvre d'Europe** - Brown/European Hare *Lepus europaeus* : 2 le long de la route entre Wizna et Brzostowo le 18/5.

### RONGEURS

**Ecureuil roux** - Eurasian Red Squirrel *Sciurus vulgaris* : Plusieurs dizaines (très familiers) le 11/5 dans le Parc de Varsovie, 1 le 13/5 sur la route de Narewka Droga.

**Castor européen** - Eurasian Beaver *Castor fiber* : Des traces (arbres coupés, barrages, huttes...) partout où il y a de l'eau que cela soit à Bialowieza ou à Biebrza. Le 14/5, 1 ind. entendu plongeant près d'une hutte le long de la digue de la voie ferrée à Cisowka, et 1 gros ind. nageant le soir dans un canal de Siemieniakowszczyzna, 1 depuis la tour de Burzyn le 18/5, 1 gros hors de l'eau rongant une branche au bord de la Narew près de l'hébergement de Zajki le 20/5.

**Ragondin** - Coypu *Myocastor coypus* : 1 mort aux étangs de Bachary le 14/5.

### CARNIVORES

**Renard roux** - Red Fox *Vulpes vulpes* : 1 dans les phares le 13/5 sur la route de Narewka Droga, 3 dans le secteur de Cisowka le 14/5, 1 le 14/5 à Babia Gora, 1 le 16/5 à Barwick.

**Loup gris** – Wolf *Canis lupus* : 1 belle empreinte près de la rivière à Wysokie bagno le 12/5.

**Blaireau européen** - Badger *Meles meles* : 1 ind. court sur la route de Narewka Droga près du pont sur la Lutownia le 14/5.

**Loutre d'Europe** - Otter *Lutra lutra* : Des épreintes sur le pont de la Narewka à Wysokie Bagno le 12/5 et de belles empreintes fraîches dans la vase au pont de Kosy most le 13/5.

**Martre des pins** – Pine Marten *Martes martes* : 1 probable le 13/5 à Kosy most.

### ONGULES

**Sanglier** - Eurasian Wild Boar *Sus scrofa* : 1 grosse laie et ses marcassins (au moins 5) le 12/5 près de la piste de Pojedynacki Tryb, 4 traversent la route de Narewka Droga le 13/5, 4 dans les prairies de Kosy most le 13/5, 1 dans les phares le 13/5 sur la route de Narewka

Droga et pour terminer une dizaine au bord de la route à 2 km de notre domicile de Lans en Vercors en arrivant le 22/05.

**Elan** - Elk / Moose *Alces alces* : 1 gros individu se lève à 20h35 après être resté longtemps allongé depuis la tour au nord de Długa Luka le 17/5, 2 le matin et une dizaine le soir depuis l'observatoire de Burzyn le 18/5, encore 5 le 19/5 et 6 le 20/5 au même endroit, 2 le 18/5 à Brzostowo.

**Chevreuril** - [Western] Roe Deer *Capreolus capreolus* : 1+1 le 13/5 à Pogorzelce, 1 dans les phares le 13/5 sur la route de Narewka Droga, 1+1 le 14/5 à Babia Gora, 1 traverse le caillebotis de Długa Luka le 16/5, 1 le long de la route entre Wizna et Brzostowo le 18/5 et 1 à Brzostowo, 3 le matin et 2 le soir depuis l'observatoire de Burzyn le 18/5, 1 le long de la piste conduisant de Zajki à Tykocin le 19/5.

**Cerf élaphe** - Red Deer *Cervus elaphus* : le 13/5 1 biche sur la route de Narewka Droga, 1 biche à Pogorzelce et 2 biches au parking de Kosy most, 7 (1+1+2+2+1) dans les phares le 13/5 sur la route de Narewka Droga, 1 cerf et 3 biches (3+1) le long de la piste allant à Podcerkwa (Sinicka Droga) le 13/5, 1 dans les phares le 14/5 sur la route de Narewka Droga, le 15/5, 3 biches dans la clairière de Wilczytryb, 6 biches dans la vallée de la Narewka, 2 biches et un faon à Teremiski et 2 biches à Pogorzelce.

**Bison d'Europe** - European Bison *Bison bonasus* : Aucun individu vu en 2012 malgré une recherche intensive tôt le matin. 1 ind. entendu ruminant et détalant le 12/5 à Pojedynacki Tryb, des traces le 13/5 dans les clairières de Budy black trail, traces et bouses fraîches dans la clairière et le long de la voie ferrée à Wilczytryb le 15/5.

## REPTILES

**Lézard des souches** - Sand Lizard *Lacerta agilis* : 1 jeune mâle le 17/5 sur le caillebotis de Długa Luka, 1 grosse femelle le 19/5 au sentier de Kladka.

**Lézard vivipare** - Common Lizard *Zootoca vivipara* : Plusieurs sur le caillebotis de Długa Luka le 17/5.

## AMPHIBIENS

**Sonneur à ventre de feu** - Fire-bellied Toad *Bombina bombina* : Quelques chanteurs (non vus) à Cisowka et aux étangs de Bachary le 14/5, au sentier de Kladka (pièces d'eau du fort d'Osowiec) le 19/5.

**Crapaud vert** - Green Toad *Bufo viridis* : Des chanteurs le 14/5 à Babia Gora

**Crapaud commun** - Common Toad *Bufo bufo* : Nombreux sur la piste de Barwick le 16/5 après la pluie.

**Grenouille rieuse** - Marsh Frog *Rana ridibunda* : Notée principalement à Bialy Grad.

**Rainette arboricole** - Common Tree Frog *Hyla arborea* : Nombreux chanteurs nocturnes dans les zones humides de Bialowieza (audibles dans le village) et dans la Biebrza (hébergement de Zajki).

OISEAUX	Biebrza				Bialowieza+Siemianowka				Mazurie	Bialystock	Autres
	19/4 au 2/5/92	13 au 25/5/95	9 au 19/8/98	9 au 22/5/2012	19/4 au 2/5/92	13 au 25/5/95	9 au 19/8/98	9 au 22/5/2012	9 au 19/8/98	9 au 19/8/98	9 au 22/5/2012
Grèbe castagneux		X								X	
Grèbe huppé	X	X	X				X	X	X	X	
Grèbe jougris			X							X	
Grèbe à cou noir										X	
Grand cormoran	X	X	X				X	X	X	X	
Blongios nain										X	
Butor étoilé	Chant	Chant		X (1)							
Héron cendré	X	X	X	X		X	X	X	X	X	
Cigogne blanche	X	X	X	X	X	X	X	X	X	X	
Cigogne noire	X	X		X	X	X		X (3)			
Oie rieuse									X		
Oie cendrée	X			X				X			
Cygne tuberculé	X	X	X	X		X	X	X	X	X	
Canard colvert	X	X	X	X	X	X	X	X	X	X	
Canard chipeau	X	X		X			X	X	X	X	
Canard siffleur	X			X							
Canard pilet	X										
Sarcelle d'hiver	X								X		
Sarcelle d'été	X	X		X			X				
Canard souchet	X	X		X				X		X	
Fuligule milouin	X	X		X			X		X	X	
Fuligule morillon	X	X		X			X	X		X	
Garrot à oeil d'or	X Wigry									X	
Harle bièvre	X Wigry								X		1 f à Varsovie
Balbuzard pêcheur					X		X		X		
Bondrée apivore		X		X		X	X		X		
Milan noir		X Frontière									X Allemagne
Busard St Martin	X										
Busard cendré	X	X		X		X		X			
Busard des roseaux	X	X	X	X	X	X	X	X	X	X	
Autour des palombes			X		X			X			

	Biebrza				Bialowieza+Siemianowka				Mazurie	Bialystock	Autres
	19/4 au 2/5/92	13 au 25/5/95	9 au 19/8/98	9 au 22/5/2012	19/4 au 2/5/92	13 au 25/5/95	9 au 19/8/98	9 au 22/5/2012	9 au 19/8/98	9 au 19/8/98	9 au 22/5/2012
Epervier d'Europe			X	X	X		X		X		
Buse variable	X	X	X	X	X	X	X	X	X	X	
Circaete Jean le Blanc					X						
Aigle pomarin	X	X	X	X	X	X	X	X	X		
Aigle royal	X										
Pygargue à queue blanche	X		X	X			X	X (6)	X		
Faucon crécerelle	X			X		X Varsovie					
Faucon hobereau			X	X				X	X		
Faucon kobez								X (1M)			
Tétras lyre	X	X									
Gélinotte des bois					X		X	X			
Perdrix grise	X	X									
Faisan de Colchilde		X					X Trajet				Cris à Kutno (Trajet)
Grue cendrée	X	X	X	X		X		X	X		
Râle d'eau	X			Chant					Cris		
Râle de genêt		Chant		Chant		Chant		X (1 bien vu)	X (1)		
Marouette poussin										X (2)	
Marouette ponctuée				Chant							
Foulque macroule	X	X		X			X	X	X	X	
Pluvier argenté		X									
Grand Gravelot							X				
Petit Gravelot		X									
Vanneau huppé	X	X		X	X	X	X	X			
Chevalier culblanc					X	X	X	X		X	
Chevalier sylvain		X		X							
Chevalier gambette	X	X		X				X			
Chevalier guignette	X	X									
Chevalier combattant	X	X		X							
Bécasseau tacheté				X (1)							
Bécasseau variable		X		X							

	Biebrza				Bialowieza+Siemianowka				Mazurie	Bialystock	Autres
	19/4 au 2/5/92	13 au 25/5/95	9 au 19/8/98	9 au 22/5/2012	19/4 au 2/5/92	13 au 25/5/95	9 au 19/8/98	9 au 22/5/2012	9 au 19/8/98	9 au 19/8/98	9 au 22/5/2012
Bécasseau de Temminck				X (3)							
Tourneperre à collier		X									
Bécassine des marais	X	X		X				X			
Bécassine double		X									
Bécasse des bois		X	Cris	X	X	X		X			
Courlis cendré	X	X		X			X				
Barge à queue noire	X	X		X				X			
Mouette pygmée		X						X			
Mouette rieuse	X	X		X		X	X	X	X	X	
Goéland argenté							X	X	X	X	
Goéland brun	X										
Guifette noire	X	X		X		X		X	X		
Guifette leucoptère		X		X				X			
Guifette moustac		X		X		X	X	X		X	
Sterne Pierre Garin	X	X					X	X	X		
Pigeon ramier		X	X	X	X	X	X	X	X	X	
Pigeon colombin					X	X	X Trajet				
Tourterelle Turque	X	X		X	X	X	X		X		
Tourterelle des bois		X		X							
Coucou gris	X	X		X	X	X		X	X		
Chouette hulotte					X	X					
Martinet noir	X	X	X	X	X	X		X			
Huppe fasciée	X	X		X	X		X Trajet	X			
Torcol fourmilier				Chant	X	Chant		X			
Pic vert				X			Cris		X		
Pic cendré					X	X		X (cris)			
Pic noir				X	X	X	Cris	X	Cris		
Pic épeiche	X			X	X	X	X	X	X		
Pic mar					X	X		X			
Pic à dos blanc					X	X	X	X			
Pic épeichette				X	X			X			

	Biebrza				Bialowieza+Siemianowka				Mazurie	Bialystock	Autres
	19/4 au 2/5/92	13 au 25/5/95	9 au 19/8/98	9 au 22/5/2012	19/4 au 2/5/92	13 au 25/5/95	9 au 19/8/98	9 au 22/5/2012	9 au 19/8/98	9 au 19/8/98	9 au 22/5/2012
Pic tridactyle					X	X		X			
Hirondelle de rivage	X		X	X		X	X				
Hirondelle rustique	X	X	X	X	X	X	X	X	X	X	
Hirondelle de fenêtre	X	X	X	X	X	X	X	X	X	X	
Alouette lulu		X Augustow		X							
Alouette des champs	X	X		X	X	X	X	X			
Pipit des arbres	X	X			X	X		X			
Pipit des prés	X	X		X		X					
Bergeronnette printanière	X	X		X	X		X	X			
Bergeronnette des ruisseaux		X					X				
Bergeronnette grise	X	X	X	X	X	X	X	X	X	X	
Bergeronnette citrine				X (2)							
Pie Grièche écorcheur	X	X	X	X	X	X	X	X	X		
Pie Grièche grise	X		X	X			X				
Loriot d'Europe		Chant		X		X		X			
Étourneau sansonnet	X	X	X	X	X	X	X	X	X		
Geai des chênes	X	X	X	X	X	X	X	X	X		
Pie bavarde	X	X	X	X	X	X	X	X	X	X	
Cassenoix moucheté					X		X		X		
Choucas des tours	X	X	X	X	X	X	X		X	X	
Corbeau freux	X	X	X	X	X	X	X		X		
Corneille noire/mantelée	X	X	X	X	X	X					
Grand corbeau	X	X	X	X	X	X	X	X	X		
Jaseur boréal					X						
Troglodyte mignon			X	X	X	Chant	X	X	X		
Accenteur mouchet					Chant	Chant					
Locustelle fluviatile		X				X		X	Chant		
Locustelle luscinoïde	X	Chant		X				X			
Locustelle tachetée				X							
Phragmite des joncs	X	X	X	X			X		X		

	Biebrza				Bialowieza+Siemianowka				Mazurie	Bialystock	Autres
	19/4 au 2/5/92	13 au 25/5/95	9 au 19/8/98	9 au 22/5/2012	19/4 au 2/5/92	13 au 25/5/95	9 au 19/8/98	9 au 22/5/2012	9 au 19/8/98	9 au 19/8/98	9 au 22/5/2012
Phragmite aquatique		Cris		X							
Rousserolle verderolle	X	Chant				Chant			X		
Rousserolle effarvatte				X			X	X			
Rousserolle turdoïde	X	X		X		Chant	X				
Hypolaïs icterine		X		X		X	X				
Fauvette épervière						X	X				
Fauvette à tête noire	X	X		X	X	X	X	X	X		
Fauvette des jardins		X		X			X				
Fauvette grisette		X		X		X	X	X	X		
Fauvette babillarde		X		X			X				
Pouillot fitis	X	X		X	X	X	X	X	X		
Pouillot véloce	X	X		X	X	X	X	X	X		
Pouillot siffleur	X	X		X	X	X	X	X			
Pouillot verdâtre				X (1)		Chant					
Roitelet huppé					X	X	X	X			
Roitelet triple bandeau					Chant	X		X (1 chant)			
Gobemouche noir		X Augustow		X (1)	X						
Gobemouche à collier					X	X	X				
Gobemouche nain						X	X	X			
Gobemouche gris		X		X	X	X	X	X			
Tarier des prés	X	X	X	X	X	X	X	X	X	X	
Traquet motteux	X		X								
Rougequeue à front blanc		X		X	X			X			
Rougequeue noir	X	X	X	X				X			
Rougegorge familier	X	X	X	X	X	X	X	X	X		
Rossignol progré		X		X		X		X			
Rossignol philomèle											Chant vers Lagow (Ouest)
Grive litorne	X	X	X	X	X	X		X	X		
Merle noir	X	X	X	X	X	X	X	X	X		



	Biebrza				Bialowieza+Siemianowka				Mazurie	Bialystock	Autres
	19/4 au 2/5/92	13 au 25/5/95	9 au 19/8/98	9 au 22/5/2012	19/4 au 2/5/92	13 au 25/5/95	9 au 19/8/98	9 au 22/5/2012	9 au 19/8/98	9 au 19/8/98	9 au 22/5/2012
Grive mauvis						Chant					
Grive musicienne	X	X		X	X	X	X	X	X		
Grive draine					X			X			
Mésange à longue queue					X						
Mésange rémiz	Cris Narew			X					Cris	Cris	
Panure à moustaches									X		
Mésange nonnette	X	X			X	X			X		
Mésange boréale				X	X		X	X			
Mésange huppée					X	X	X	X			
Mésange noire					X	X	X	X			
Mésange bleue	X			X				X	X		
Mésange charbonnière	X	X	X	X	X	X	X	X	X		
Sittelle torchepot				X	X		X	X	X		
Grimpereau des bois				X	X			X			
Grimpereau des jardins											Varsovie
Moineau domestique	X	X	X	X	X	X	X	X	X		
Moineau friquet	X			X				X			
Pinson des arbres	X	X		X	X	X	X	X	X		
Pinson du nord					X						
Verdier d'Europe			X	X	X	X	X	X			
Tarin des aulnes					X			X (1)			
Chardonneret élégant			X	X	X		X	X			
Serin cini				X				X			
Linotte mélodieuse	X	X			X	X	X	X			
Roselin cramoisi		X		X		X		X			
Bouvreuil pivoine					X	Cris	X				
Grosbec casse-noyaux				X	X	X		X			
Bec-croisé des sapins								Cris			
Bruant jaune	X	X	X	X	X	X	X	X	X		
Bruant ortolan		X									X (Bielsk)
Bruant des roseaux	X	X	X	X			X	X	X	X	

Bruant proyer		X					X	X			
MAMMIFERES	Biebrza				Bialowieza+Siemianowka				Mazurie	Bialystock	Autres
	19/4 au 2/5/92	13 au 25/5/95	9 au 19/8/98	9 au 22/5/2012	19/4 au 2/5/92	13 au 25/5/95	9 au 19/8/98	9 au 22/5/2012	9 au 19/8/98	9 au 19/8/98	9 au 22/5/2012
Hérisson oriental	X			X (Ecrasé)					X		
Lièvre commun	X	X		X	X	X	X		X		
Ecureuil roux					X			X	X		
Ragondin								1 mort			
Castor d'Europe	X		Traces	X (2)				1	Traces		
Mulot rayé					Mort						
Musaraigne carrelet					Morte						
Taupe			Morte		Morte						
Loup							1	Empreintes			
Chien viverrin						1(phare)			1		
Renard roux	X		X			X		X	X		
Martre					1	1	1	1			
Hermine	1										
Belette	1										
Loutre	1							Empreintes et traces			
Blaireau Européen								1			
Lynx	1(phare)										
Sanglier					X			X	5		
Cerf élaphe		X			X	X	X	X	X		
Chevreuil	X	X	X	X	X	X	X	X	X		
Elan	11	9	4	20 +	3						
Bison d'Europe					1+3	60	1+21+4	0			

REPTILES/AMPHIBIENS	Biebrza				Bialowieza+Siemianowka				Mazurie	Bialystock	Autres
	19/4 au 2/5/92	13 au 25/5/95	9 au 19/8/98	9 au 22/5/2012	19/4 au 2/5/92	13 au 25/5/95	9 au 19/8/98	9 au 22/5/2012	9 au 19/8/98	9 au 19/8/98	9 au 22/5/2012
Triton lobé	X										
Crapaud commun			X	X	X	X	X		X		
Crapaud vert					X		X				
Crapaud sonneur				Chant		X	X				
Grenouille des champs			?		X		?				
Grenouille rousse	X	X	X		X	X	X		X	X	
Grenouille rieuse			X	X	X	X	X			X	
Rainette verte				Chant			X				
Orvet commun		Mort									
Lézard vivipare	X	X		X			X				
Lézard des souches				X			X				
Couleuvre à collier		X		X Ecrasée							
Vipère péliade	X										